

Samlad lägesbild försörjningstrygghet energi

Upprättad **240227** Föregående lägesbild 240130, kommande lägesbild 240326

Energimyndighetens bedömning för Sveriges energiförsörjning

- Elförsörjningen är i nuläget stabil och risken för effektbrist är låg. Karlshamnverket med 562 MW finns upphandlad som effektreserv fram till 15 mars.
- Drivmedelsförsörjningen bedöms vara stabil men marknaden är stram.
- Värmeförsörjningen bedöms generellt som stabil. Dock genomförs prishöjningar i flertalet nät på grund av högre bränslepriser.
- Gasförsörjningen är för närvarande stabil men det finns fortsatt utmaningar under våren 2024.

Lägesbeskrivning sedan 240130 och fortsatt arbete

- Energimyndigheten uppmanar samhällsviktiga aktörer, energianvändare och energibranschen att kontinuitetssäkra sin verksamhet samt öka sin övervakning av onormala händelser och rapportera avvikelser till ansvarig myndighet.
- Energimyndigheten uppmanar aktörer, vid försök till dataintrång och incidenter, att fortsatt rapportera till berörd myndighet och att samtliga aktörer arbetar aktivt och systematiskt med informations- och cybersäkerhet. Följ MSB:s anvisningar och rekommendationer för stärkt skydd mot cyberangrepp och råd gällande förebyggande och hantering av IT-angrepp från CERT-SE.
- Energimyndigheten uppmanar pelletskonsumenter att fortsatt verka för en stärkt beredskap.
- Arbete med att inhämta nya prognoser från de stora inhemska gasförbrukarna i syfte att få en indikation på det samlade behovet pågår.

Sanktioner mot Ryssland

Inför tvåårsdagen för Rysslands invasion av Ukraina (24 februari) antog EU i fredags ett nytt, trettonde, sanktionspaket mot Ryssland¹. Sanktionspaketet fokuserar huvudsakligen på att föra upp ytterligare personer och enheter på EU:s sanktionslista, vilken nu sammantaget omfattar över 2000 enskilda namn. Paketet inkluderar även åtgärder för att ytterligare begränsa Rysslands tillgång till militär teknik, exempelvis drönare. Paketet innehåller däremot inga nya sektoriella åtgärder riktade mot energisektorn.

För att markera tvåårsdagen av kriget tillkännagav också USA och Storbritannien nya sanktioner mot Ryssland under förra veckan. De amerikanska sanktionerna innebär bland annat att man sanktionerar det ryska statligt kontrollerade rederiet Sovcomflot vars fartygsflotta används för att kringgå oljepristaket, samt ytterligare företag med kopplingar till ett ryskt projekt som verkar för att öka landets framtida produktion och export av flytande naturgas (Arctic LNG 2)²³. Även de brittiska sanktionerna riktar sig bland annat mot detta LNG-projekt, men också mot ytterligare företag som uppges vara del av den ryska spökflottan av fartyg som används inom energisektorn⁴.

För mer information om EU:s sanktioner mot Ryssland

- [EU:s sanktioner mot Ryssland efter invasionen av Ukraina \(europa.eu\)](#)
- [Sanktioner mot energisektorn \(europa.eu\)](#)
- [EU:s sanktioner mot Ryssland – så fungerar de - Consilium \(europa.eu\)](#)

Ökande förekomster av attacker på fartyg i Röda havet

Med anledning av konflikten mellan Israel och Hamas har det sedan november skett ett ökande antal attacker mot fartyg i Röda havet. Utvecklingen har lett till att flertalet rederier tillfälligt har pausat sin fartygstrafik genom Röda havet, däribland flera aktörer verksamma inom transport av olja och flytande naturgas. Utvecklingen skulle kunna innebära en ökad risk för försörjningsstörning av samt prisbildningen för naturgas och vissa oljeproduktsegment, beroende på hur situationen utvecklas. Framför allt utgör en eventuell fortsatt spridning av oroligheterna i regionen en betydande riskfaktor. För ytterligare information om hur konflikten påverkar energimarknaden, se Energimyndighetens marknadsrapporter för de globala energimarknaderna⁵.

¹ [EU antar det 13:e sanktionspaketet mot Ryssland \(europa.eu\)](#)

² [U.S. Treasury Designates Russian State-Owned Sovcomflot, Russia's Largest Shipping Company | U.S. Department of the Treasury](#)

³ [Responding to Two Years of Russia's Full-Scale War On Ukraine and Navalny's Death - United States Department of State](#)

⁴ [New UK sanctions mark 2 years since Russia's illegal invasion of Ukraine - GOV.UK \(www.gov.uk\)](#)

⁵ [De globala energimarknaderna \(energimyndigheten.se\)](#)

Elförsörjningen

Sveriges effektläge är i nuläget stabilt. Plötsligt bortfall av tillförsel på grund av fel eller underhåll kan dock snabbt ändra marginalerna i kraftsystemet.

Nuläge sedan 240130: Lägre priser i inledningen av året jämfört med samma period föregående år

Hittills har inledningen av året kännetecknats av lägre priser än förra året. Genomsnittspriset i februari (till och med 27 februari) har varit mellan 47–56 öre per kWh vilket är lägre än under januari då det var 61 öre–84 öre per kWh. Detta förklaras av att det finns mer elproduktion i systemet tack vare högre tillgänglighet i kärnkraften (både i Sverige, Finland och Frankrike) samt mer vindkraftsproduktion. Dock har kärnkraften i Sverige haft vissa problem även denna vinter men det har inte påverkat energiförsörjningen lika mycket. Vädret kommer ha fortsatt stor prispåverkande effekt kommande månader, främst genom att kyla snabbt kan dra upp elanvändningen.

Från 16 november till 15 mars har Svenska Kraftnät möjlighet att beordra start av effektreserven⁶ om anbuden på marknaden inte räcker till och det inte går att importera. Hittills under vintern har effektreserven varit aktiverad ett fåtal gånger på grund av hög förbrukningsprognos.

Den 25 januari uppstod en skada på förbindelsen mellan Finland och Estland. Fingrid (Finlands TSO) har meddelat att felet inte beror på externa faktorer utan fel i kabelförbindelsen. I nuläget är prognosen att felet kommer kvarstå en månad fram till 31 mars. Effekten blir att flödet mellan de nordiska länderna och Baltikum ändras, men det bedöms inte påverka Sveriges priser eller elförsörjning i någon större utsträckning.⁷

Förändring i elpriser och prispåverkande faktorer sedan föregående lägesbild

- **Elpriser:** Elpriserna den 27 februari är i snitt 39 öre per kWh i elområde SE1 och SE2. I SE3 och SE4 är det 62 respektive 82 öre per kWh. Högst är priset på tisdag kväll (kl. 18–19) med 125 öre per kWh i SE4. Som lägst är priset 23 öre per kWh dagens sista timme (kl. 23–00) i SE1, 2 och 3.
- **Kärnkraft:** Total kapacitet i Norden är 100 procent den 27 februari. Forsmark kommer att vara ur drift mellan den 16–21 mars för bränslereparation. Effekten sänks från den 15 mars. Under perioder med låga elpriser kan produktionen reduceras och Olkiluoto 3 begränsas tidvis av systemoperatören Fingrid.⁸
- **Vattenkraft:** Vattentillgången i Nordens magasin är under det normala för årstiden men har förbättrats 3–4 procentenheter sedan förra lägesbilden. Magasinnivån vecka 7 var 35 procent för Sverige vilket är

⁶ Vintern 2023/2024 finns Karlshamnverket med 562 MW upphandlad som reserv. [Bättre läge inför vintern med mer tillgänglig elproduktion | Svenska kraftnät \(svk.se\)](#)

⁷ [Nord Pool - REMIT UMM \(FI-EE\)](#)

⁸ [Nord Pool - REMIT UMM \(Olkiluoto 3\)](#)

9 procentenheter under normalnivå⁹. I Norge¹⁰ som helhet är fyllnadsgraden 44 procent vilket är 6 procentenheter under medianvärdet¹¹ för veckan.

- **Vindkraft:** Enligt prognosen väntas vindtillgången vara högre än normal under veckan och lägre mot helgen.¹² Turbinfel och underhåll i vindkraftparken Markbygden Ett (SE1) minskar tillgänglig kapacitet med 139 MW¹³. Tekniska problem i vindkraftparken Björnberget (SE2) minskar tillgänglig kapacitet med 128 MW fram till den 3 mars 2024¹⁴.
- **Export/import:** Utöver fel i överföringen mellan Finland och Estland som nämns ovan är det olika underhållsarbeten inom transmissionsnätet som begränsar överföringskapaciteterna, både mellan de svenska elområdena och mellan Sverige och grannländerna.¹⁵

3–6 månaders sikt

Elförsörjningen i Sverige bedöms vara stabil på 3–6 månaders sikt. Plötsligt bortfall av produktion, begränsningar i överföring eller hastiga väder- och temperaturförändringar kan dock ändra marginalerna i kraftsystemet, vilket snabbt kan förändra såväl kort- som långsiktiga priser.

Elpriserna i Sverige följer utvecklingen i el-, gas-, och bränslepriser på kontinenten framför allt under uppvärmningssäsong.

Svenska Kraftnät har upphandlat Ryaverken i elområde SE3 och Karlshamnsverken i elområde SE4 som mothandelsresurser till slutet av 2025. Tillgänglig kapacitet för Ryaverken kommer att variera mellan 0–150 MW från maj till september. För Karlshamnsverken kommer tillgänglig kapacitet variera mellan 0–315 MW från mars till november. Mothandelsresurserna kommer även bidra med ökad överföringsförmåga mellan elområdena.

6–12 månaders sikt: Utvecklingen i elsystemet påverkar elpriserna i Sverige

Elförsörjningen på längre sikt påverkas starkt av elsystemets utveckling. Den europeiska omställningen från gas till el kan leda till en ökad elanvändning i länder som Sverige är sammankopplade med och därmed finns en risk för att effektbalansen försämras, vilket i sin tur gör att elpriset ökar under timmar när resurssituationen (elproduktion och överföring) är begränsad.

⁹ För perioden 1960–2022

¹⁰ Norges vattenkraft utgör en stor del av elproduktionen i Norden och är därför viktig i elsystemet. Magasinkapaciteten i NO2 är exempelvis störst i Norden, vilket motsvarar hela Sveriges kapacitet.

¹¹ Beräknad på de senaste 20 åren.

¹² Jämfört med genomsnittlig produktion de senaste 90 dagarna.

¹³ [Nord Pool - REMIT UMM Markbygden Ett \(SE1\)](#)

¹⁴ [Nord Pool - REMIT UMM Björnberget \(SE2\)](#)

¹⁵ [Nord Pool - REMIT UMM - SE2, SE3, SE4, FI](#), [Nord Pool - REMIT UMM - SE3, DK1](#), [Nord Pool - REMIT UMM - SE2, SE3, NO1, NO3, NO5](#), [Nord Pool - REMIT UMM - SE2, SE3](#), [Nord Pool - REMIT UMM - SE3, SE4](#)

Kontaktinformation för specifika frågor

Vid frågor gällande systemövergripande frågor för el och kortsiktig effektbalans, kontakta Svenska kraftnät som är systemoperatör för el.

Vid eventuella frågor om säkerhet kring drift av kärnkraftverk och strålskydd, kontakta Strålsäkerhetsmyndigheten.

För en mer omfattande uppdatering av utvecklingen på elmarknaden se Energimyndighetens marknadsbrev [Nuläget på elmarknaden](https://www.energimyndigheten.se/Marknadsbrev/Nulaget-pa-elmarknaden) ([energimyndigheten.se](https://www.energimyndigheten.se)).

Försörjningen av olja och drivmedel

Energimyndigheten bedömer att risken för försörjningsstörningar är medellåg inom drivmedelsförsörjningen. Marknaden betraktas som stram inom vissa produkttyper, bland annat flygfotogeten.

Nuläge sedan 240130: Försörjningstryggheten är fortfarande stabil

Oron i mellanöstern och Röda havet har ännu inte gjort några större utslag på pris eller tillgång. IEA bedömer dock att marknaden har stramats åt ytterligare.¹⁶ har beslutat om exportförbud under sex månader på vissa oljeprodukter från och med 1 mars. Detta för att stabilisera den inhemska marknaden. Förbudet antas bland annat ha koppling till kommande val i Ryssland¹⁷.

3–6 månaders sikt

Ingen förändring sedan 240130. Begränsningar i Panamakanalen samt begränsningar i Suez förlänger transportvägarna och ökar kostnaderna vilket kan komma att ge utslag på försörjningstryggheten för olja och drivmedel.

6–12 månaders sikt

Ingen förändring sedan 240130. Energimyndigheten ser en ökad biodrivmedelsproduktion under 2024. Detta är positivt då inhemsk drivmedelsproduktion ökar försörjningstryggheten för samhället. IEA ser att den expansiva ökningen på efterfrågan på olja fortsätter längs förutsedd kurva efter pandemin¹⁸.

Energimyndigheten påminner om månadsbrevet “Läget på de globala energimarknaderna” som publiceras varannan vecka.¹⁹

¹⁶ [Oil Market Report - February 2024 – Analysis - IEA](#)

¹⁷ [Russia bans gasoline exports for 6 months from March 1 | Reuters](#)

¹⁸ [Oil Market Report - February 2024 – Analysis - IEA](#)

¹⁹ [De globala energimarknaderna \(energimyndigheten.se\)](#)

Försörjningen av gas

Försörjningen till den dansk-svenska naturgasmarknaden är stabil. Lagernivåerna i och gasförsörjningen till Europa är stabila. Energimyndighetens beslut från den 20 juni 2022 att utlysa krisnivå *tidig varning*²⁰ för det västsvenska naturgasnätet är fortsatt gällande. Bedömningen är att det fortsatt kommer finnas utmaningar för gasförsörjningen på den dansk-svenska marknaden under våren 2024. Danska gasfältet Tyra beräknas återuppta driften i mars 2024.

Nuläge sedan 240130: Lagren i EU visar normal säsongsminskning

Lagerfyllnaden av gas i EU som helhet ligger på 74 procent av kapaciteten och i Sverige på 77 procent. Siffrorna är de förväntade med tanke på årstid och väder och Sverige har nått sitt fyllnadsmål om 59 procent i februari 2024.

När det kommer till förbrukningsminskningen så är den preliminära bedömningen att målet på 15 procent kommer att nås utan åtgärder på företagsnivå detta gasår. Det är ännu ej klart om den frivilliga förbrukningsminskningen kommer fortsätta under nästa gasår.

3–6 månaders sikt: fortsatt förbrukningsminskning och fokus på vintersäsongen

Bedömningen är fortsatt att den europeiska gasförsörjningssituationen under våren 2024 kan komma att bli utmanande trots bättre utgångsläge än förra våren. Gaslagren i Europa är välfyllda och EU såväl som Sverige är väl i fas med förbrukningsminskningen i dagsläget. Det finns ändå fortsatta risker under våren 2024, mycket beroende på väderlek.

6–12 månaders sikt: Utmaningar finns fortsatt

Början av denna period kommer innebära förberedelser inför vintern 2024/2025 och hur det kommer se ut är mycket beroende på lagerfyllnadsgraden i Europa efter vintern 2023/2024 samt det övergripande säkerhetspolitiska läget. För att säkra 90 procent fyllda lager i Europa inför vintern 2024/2025 så krävs det enligt ENTSOG att vi kommer ur vintern 2023/2024 med lagernivåer på 46 procent eller mer vilket EU i helhet just nu ser ut att uppnå utan problem. Bedömningen om hur mycket som behöver lagras tar även höjd för att man fortsätter förbrukningsminska med 15 procent samt att importen av LNG ökar.

²⁰ I enlighet med förordning (EU) 2017/1938 om åtgärder för att säkerställa försörjningstryggheten för gas

Värme- och kylaförsörjningen

Energimyndigheten bedömer fortsatt att Rysslands krig mot Ukraina inte direkt påverkar värme- och kylproduktionen men däremot påverkas priser på bränsle och insatsvaror. Januari 2024 blev enligt SMHI den fjärde månaden i rad som var kallare än normalt för landet som helhet jämfört med normalperioden 1991-2020.²¹ Energimyndigheten följer läget.

Nuläge sedan 240130: Hög efterfrågan på bränsleved och flis

De internationella spotpriserna på träpellets av industriktvalitet i nordvästeuropa har under de senaste veckorna fortsatt att falla och är nu i nivå med historiskt mer normala priser på ca 380 kr/MWh cif. Spotpriset på energiflis i nordvästeuropa har också fallit under den senaste månaden och ligger för närvarande återigen på samma nivå som spotpriset på pellets eller drygt 380 kr/MWh cif. Historiskt ligger dagens spotpris på flis fortfarande på en förhöjd nivå. Spotpriset på i synnerhet flis har förutom tidigare låga temperaturer påverkats av det besvärliga isläget i Östersjön, se skrivning nedan.

Efterfrågan på pellets fortsätter att vara stark och det finns en risk för råvarubrist, bland annat kopplat till framtida sågverkskonjunktur. Under 2023 minskade produktionen i svensk sågverksindustri med fyra procent jämfört med 2022. För närvarande hålls sågverksproduktionen i landet uppe tack vare en hög exportandel och den relativt lågt värderade svenska kronan. Energimyndigheten uppmanar pelletskonsumenter att fortsatt verka för en stärkt beredskap.

Isläget i Sverige är svårare än på många år vilket kan påverka bränsletransporterna. Sjöfartsverkets fem isbrytare startade rekordtidigt och myndigheten har även hyrt in extra isbrytare.^{22,23} Temperaturutvecklingen under senvintern kommer att bli avgörande för bränsletillgången i landet.

3–6 månaders sikt: Vinter övergår i vår och sommar och ett minskande värmebehov

De svenska rundvedspriserna ligger lägre än i vissa av våra grannländer, men är på uppgång. Även utländska kraft- och värmeproducenter riktar intresse mot svenskt träbränsle. Energimyndigheten ser ett ökande intresse för grot-sortimentet mot bakgrund av stigande priser i landet på industriella biprodukter och bränsleved.

6–12 månaders sikt: Sommartid och ny uppvärmningssäsong stundar

En konjunkturedgång kan leda till minskade flöden av råvara för bränsleproduktion vilket i sin tur kan medföra en mer ansträngd situation för värmebolagen och deras möjlighet att säkra bränsle. En bred konjunkturedgång medför minskade volymer av sågverkens biprodukter samt samhällets avfall för förbränning. Förhållandevis låga timmerpriser i Sverige i kombination med en lågt värderad krona gör dock att svenska sågverk kan hålla uppe produktionen

²¹ Januari 2024 - Ovanligt kall början | SMHI

²² Svåraste isläget på många år – isbrytarna under hård press - Sjöfartsverket (newsmachine.com)

²³ Aktuella restriktioner (sjofartsverket.se)

jämfört med internationella konkurrenter. Ny svensk produktionskapacitet för pellets ansluter till marknaden. Den av regeringen beslutade Utredningen om bioekonomi²⁴ resp. Energimyndighetens förslag till en Fjärr- o kraftvärmestrategi²⁵ publicerades under december 2023. I den förstnämnda föreslås bland annat en ökad användning av spillvärme i fjärrvärmesystem, och i den andra föreslås åtgärder för att öka tillförseln av biobränslen samt utvecklad bränsleberedskap. Om dessa förslag genomförs får de en betydelse för försörjningstrygghet och prisbild på längre sikt.

För en mer omfattande genomgång av läget på biobränslemarknaderna hänvisas till Energimyndighetens marknadsbrev ”[Biodrivmedel och fasta biobränslen](#)”.

Cybersäkerhet

Energimyndigheten bedömer att hotbilden mot svensk energiinfrastruktur är fortsatt förhöjd och kan väntas öka i och med NATO-anslutningen.

Nuläge sedan 240130: Kritisk infrastruktur är fortsatt ett intresse för cyberattacker

Kinesiska och ryskstödda grupper är fortsatt de mest aktiva aktörerna beträffande cyberangrepp mot kritisk infrastruktur. Även Iran har utökat och utvecklat sina cyberkampanjer. Iran kan numera utföra sofistikerade angrepp.

Det har uppdagats att den kinesiska cyberspionagegruppen, Volt Typhoon, har hållit sig oupptäckt i flera år i flertalet USA-baserade elbolag. Gruppen ska också ha riktat in sig på organisationer för överföring och distribution av el i afrikanska länder. Gruppen ska ha varit på spaning efter data för att kunna ta sig in i fysiska kontrollsystem²⁶.

Med anledning av terrorhotnivå 4:

Energimyndigheten är uppmärksamma på att det pågår allvarliga försök till dataintrång och att det sker incidenter inom energisektorn. Utifrån den höjda terrorhotnivån samt stundande NATO-inträde kommer cyberattacker sannolikt att öka. Det är därför av extra stor vikt att incidenter rapporteras till berörd myndighet vid angrepp och att aktörer arbetar aktivt med sitt systematiska informations- och cybersäkerhetsarbete.

3–6 månaders sikt

Energimyndigheten bedömer att cyberattacker mot energisektorn kommer att fortsätta och öka i och med NATO-anslutningen.

6–12 månaders sikt

Utifrån det rådande säkerhetspolitiska läget med höjd terrorhotnivå, Sveriges stundande NATO-medlemskap och Rysslands pågående krig mot Ukraina samt

²⁴ [En hållbar bioekonomistrategi – för ett välmående fossilfritt samhälle - Regeringen.se](#)

²⁵ [Fjärr- och kraftvärmestrategi \(energimyndigheten.se\)](#)

²⁶ [Volt Typhoon Hits Multiple Electric Utilities, Expands Cyber Activity \(darkreading.com\)](#)
[ALPHV blackmails Canadian pipeline, claims it stole 190GB • The Register](#)

kriget i mellanöstern så bedömer Energimyndigheten att försök till cyberangrepp mot Sveriges kritiska infrastruktur kommer fortsätta och öka.

Information och råd

För mer information om bland annat incidentrapportering, rekommendationer och cyber och informationssäkerhet uppsök följande webbplatser.

- [Incidentrapportering för NIS-leverantörer \(msb.se\)](https://www.msb.se/nyheter-och-nyhetsbrev/2024/02/27/incidentrapportering-for-nis-leverantorer)
- [Cyberangrepp mot samhällsviktiga informationssystem: 25 rekommendationer för stärkt skydd mot cyberangrepp \(msb.se\)](https://www.msb.se/nyheter-och-nyhetsbrev/2024/02/27/cyberangrepp-mot-samhallsviktiga-informationssystem-25-rekommendationer-for-starkt-skydd-mot-cyberangrepp)
- [CERT-SE - Sveriges nationella CSIRT](https://www.cert.se/)
- [Bli inte lurad](https://www.msb.se/nyheter-och-nyhetsbrev/2024/02/27/bli-inte-lurad)

Bilaga: Marknadspriser

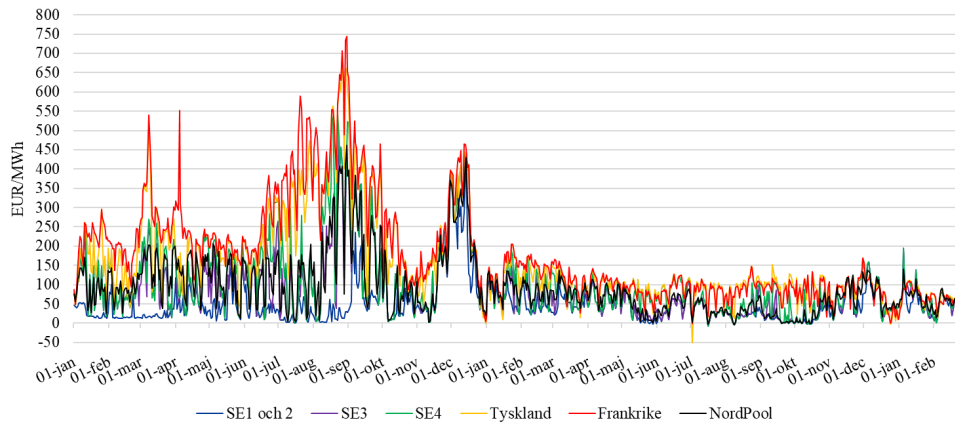
Tabellen nedan sammanfattar energipriser översiktligt. Priserna är ett genomsnittligt pris på handeln som skett under den aktuella dagen. Forwardpriserna (för kommande månad, kvartal och år) visar vad till exempel naturgas handlas för idag för kommande perioder.

Tabell 1 Energipriser. Tidigare genomsnittliga årspriser, aktuella samt handelspriser kommande månad, kvartal och år

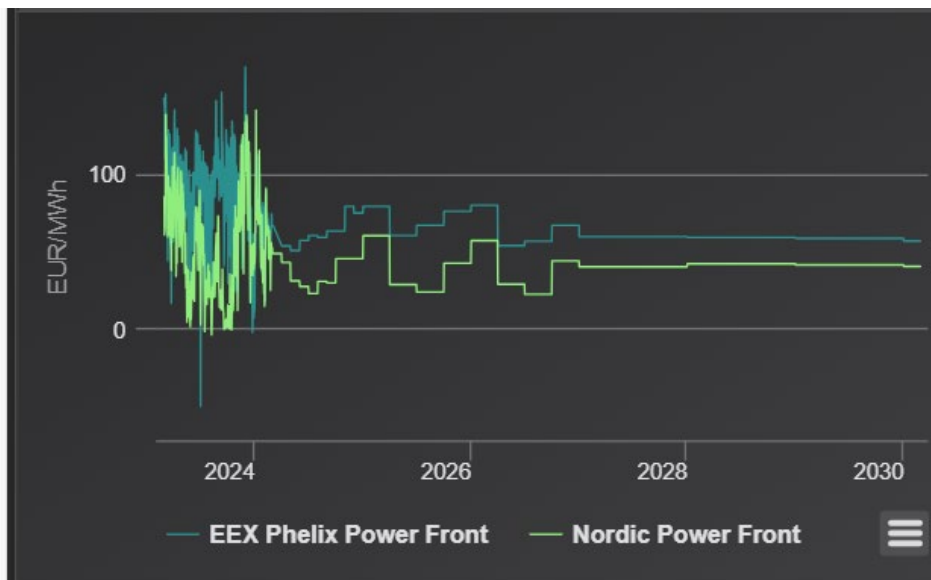
	2020	2021	2022	2023	Spot, 26 feb	Spot, 27 feb	Forward M+1	Forward kvartal, Q2 2024	Forward år 2025
El, EUR/MWh									
Systempris Nordpool	11	62	136	56	55	52	48	33	38
SE1 och 2	13	42	59/62	40	43	35			
SE3	21	66	129	52	56	56			
SE4	26	81	152	65	66	73			
Tyskland	30	97	235	95	66	74	58	53	70
Frankrike	32	109	276	97	66	69	48	48	69
Naturgas, EUR/MWh									
TTF M+1	16	48	134	41			24,01		
Råolja, USD/fat									
Brent	42	70	98	82			82,53		
WTI	39	68	93	78			77,58		
Kol, USD/ton									
API2	61	68	277	124			98,85		
Pris på utsläppsrätter, EUR/ton									
Front-Dec	24	39	81	85	53,97				
Biobränsle, SEK/MWh									
Förädlat	311	319	353						
Skogsflis	201	195	208						

Källa: Världsbanken, Montel. Elpriser: Nordpool, EEX (Forward Tyskland och Frankrike). Naturgas: Ice Endex (M+1) TTF är den virtuella gashandelshubben i Nederländerna och benchmarkpris för den nordvästeuropeiska naturgasmarknaden. Fasta biobränslen: Energimyndigheten
EN0307

Elpriser



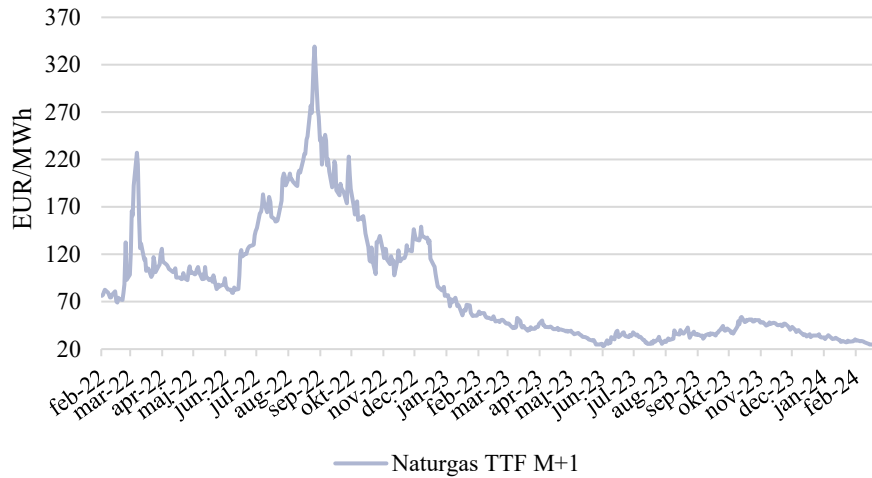
Figur 1 Det genomsnittliga dagspriset på el i Sveriges elområden, Tyskland och Frankrike sedan 1 januari 2022, EUR/MWh



Figur 2 Forwardhandel den 26 februari på el kommande veckor, månad, kvartal samt år för Norden och Tyskland, EUR/MWh

Datum
2024-02-27

Naturgaspriser

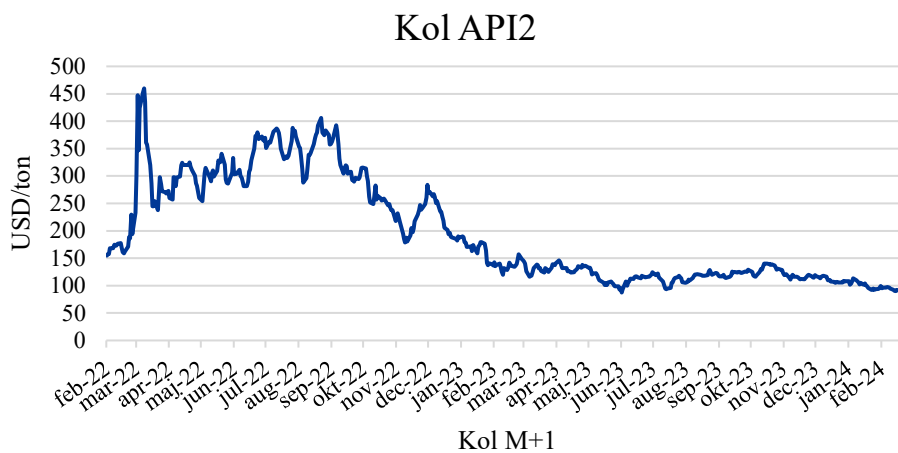


Figur 3 Naturgaspris stängningspris Ice Endex TTF (M+1) EUR/MWh

Värme- och kylförsörjningen: Prisutveckling samt importfakta

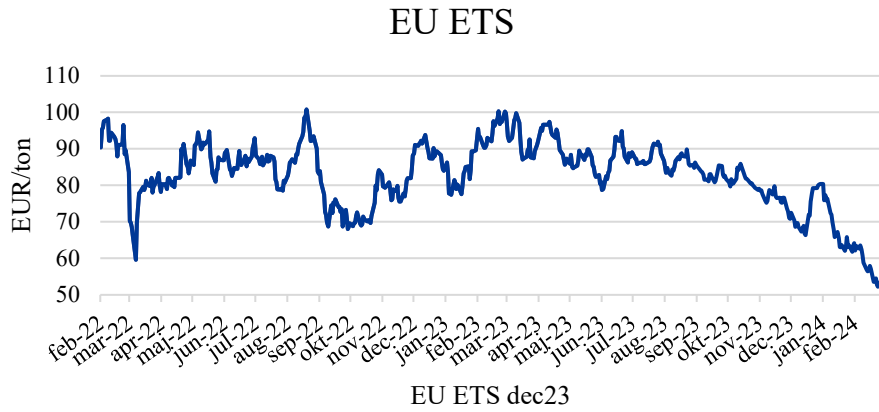
Se senaste marknadsbrevet [Biodrivmedel och fasta biobränslen](#) (energimyndigheten.se) som publiceras en gång i månaden.

Priset på kol



Figur 4 Kol stängningspris, ICE Coal API2 (M+1) USD/ton

Priset på utsläppsrätter



Figur 5 Pris på utsläppsrätter inom EU:s utsläppshandelssystem ETS, ICE Endex EUA EUR/ton

Priset på olja

