



Läget på energimarknaderna Biodrivmedel och fasta biobränslen

Mars, 2022



2022-03-18

Sammanfattning

I marknadsbrevet redogörs för marknadsutvecklingen för både biodrivmedel och fasta biobränslen. Utöver detta beskrivs även ett antal aktuella marknadshändelser.

I detta marknadsbrev berättar vi bland annat om regeringens åtgärds paket för att motverka höga drivmedelspriser, att Energimyndighetens kortsiktsprognos för vinter 2022 är publicerad samt om sanktioner mot Ryssland inom skogssektorn och ryska motåtgärder.

Energimyndigheten publicerar lägesbilder med anledning av Rysslands invasion av Ukraina, dessa går att läsa [här](#).

Innehåll

Nyheter i korthet	2
Marknadsutveckling	7
Väder	14



Nyheter i korthet

Biodrivmedel

Åtgärds paket från regeringen för att möta prisökningar på drivmedel

Regeringen meddelade 14 mars ett åtgärds paket för att möta prisökningar på drivmedel och el till följd av den ryska invasionen av Ukraina. Åtgärds paketet innehåller ett antal åtgärder som påverkar priset vid pump för bensin och diesel.

Skatten på diesel och bensin sänks

Drivmedelsskatten på diesel och bensin sänks tillfälligt till lägsta tillåtna nivå enligt EU:s energiskattedirektiv. Skattesänkningen planeras träda i kraft 1 juni och vara i bruk till 31 oktober. Sänkningen innebär att priset på bensin och diesel vid pump blir drygt 1,30 kr lägre per liter och denna skattesänkning är utöver den redan aviserade skattesänkningen om 50 öre som träder i kraft i maj.

Drivmedelskompensation för privatpersoner

Åtgärds paketet innehåller även en kompensation för privatpersoner som äger en personbil. Stödet är ett engångsstöd om 1 000 kr per bilägare och ytterligare 500 kr till privatbilägare i gles- och landsbygder.

Ytterligare medel tillförs klimatbonusanslaget

I takt med den kraftigt ökade försäljningen av personbilar som erhåller klimatbonus ökas anslaget för klimatbonusen med 3,9 miljarder kronor. Således kommer privatpersoner som köper en elbil fortsatt kunna få 70 000 kr i ekonomiskt stöd vid inköpstillfället.

BNP-indexeringen av diesel och bensin pausas

Den årliga uppräknings av skattesatserna på diesel och bensin har pausats för 2021 och 2022 och föreslås vara pausad även under 2023. Förslaget föreslås träda i kraft 1 januari 2023.

Reduktionsplikten fryses 2023

Regeringen presenterade även ett förslag att frysa 2022 års reduktionsnivåer inom reduktionsplikten för 2023. Det innebär att inblandningen av biodrivmedel i bensin och diesel inte behöver öka i enlighet med ökade reduktionsnivåer för 2023. Åtgärden innehåller även information om att regeringen ämnar tidigarelägga Energimyndighetens slutpresentationsdatum för Kontrollstationen för reduktionsplikt 2022 från 15 december till 15 september.

Källa: [Regeringen presenterar åtgärds paket för att möta prisökningar på drivmedel och el till följd av invasionen av Ukraina - Regeringen.se](#)



Kortsiktsprognos vinter 2022 publicerad

Energimyndighetens kortsiktsprognos för energisystemet vinter 2022 är publicerad. Prognosen sträcker sig till 2024 och redovisar energitillförseln och energianvändningen inom Sverige årsvis. Prognosen visar att biodrivmedelsanvändningen med dagens reduktionsnivåer inom reduktionsplikten väntas öka från en användning om knappt 17 TWh vid basåret 2020 till 27 TWh 2024. Detta innefattar biodrivmedlen biogas, biobensin, etanol, FAME, HVO samt förnybart flygbränsle.

Källa: [Ny prognos: Kraftig ökning av vindkraft, sol och elexport till 2024 \(energimyndigheten.se\)](#)

Ökad etanolanvändning i Tyskland 2021

Andelen etanol i den tyska vägtrafikbränslemixen ökade under 2021 tack vare en ökad efterfrågan på E10 vid tankstationer. Andelen biodiesel minskade som en konsekvens av att ökade biodieselpriiser minskade efterfrågan på inblandning i diesel. Etanolanvändningen ökade med 4,2 procent jämfört med 2020 och E10-bensinen utgjorde 17 procent av bensinanvändningen under 2021.

Källa: [Argus Media \(betalsida\)](#)

CNG Fuels inviger världens största biogasstation

Brittiska biometanleverantören CNG Fuels invigde 3 mars världens största biogastankstation i sydvästra England som vi tidigare rapporterat om i marknadsbrevet. Tankstationen kan tillhandahålla 80 tunga lastbilar per timme. När anläggningen är i full utnyttjandegrad kommer den att kunna tillhandahålla bränsle som kan minska utsläppen med 70 000 ton CO² årligen jämfört med dieselanvändning. Företaget meddelar även att den brittiska efterfrågan på biometan ökad med 1 000 procent under de senaste fem åren och prognosticerar en ytterligare femfaldig ökning kommande fem år.

Källa: [UK's CNG Fuels opens world's largest biomethane station | Argus Media](#)



Fasta biobränslen

Ryssland stoppar exporten av flis

Den 10:e mars införde Ryssland ett omedelbart exportstopp av flis till de flesta europeiska länder, dock inte Finland. Stoppet ska gälla året ut. Ryssland meddelade den 9:e mars även ett exportstopp av vissa typer av virke till länder ”som har utfört ovänliga handlingar” mot Ryssland som även det ska gälla året ut. Ryssland är totalt sett världens största virkelexportör.

Källa: Argus Media

FSC och PEFC suspenderar i Ryssland

De internationella skogscertifieringsorganisationerna FSC och PEFC har meddelat att de suspenderar sina märkningar i Ryssland och Belarus. Detta på grund av kopplingar mellan skogssektorn i länderna och den pågående väpnade konflikten i Ukraina. Avstängningen kommer att få återverkningar även på biobränslemarknaderna.

Källor: [FSC's position on Russia's war on Ukraine | Forest Stewardship Council](#) och [PEFC deklarerar att virke från Ryssland och Belarus är konfliktvirke - Svenska PEFC](#)

Finsk torv ersätter ryskt virke

Finska statsägda energibolaget Neova återupptar produktion av energitorv i Finland. Orsaken är den osäkra tillgången på virke från Ryssland.

Källa: [Kriget i Ukraina gör att finsk torv får ersätta ryskt virke. | ATL](#)

Nordamerikansk export av pellets den största på 10 år

Under januari exporterade USA och Kanada totalt 952 000 ton pellets vilket var den högsta januari-siffran på 10 år och en ökning med 17 procent jämfört med året innan. Förklaringen är en ökad efterfrågan i Storbritannien, Nederländerna och Danmark men även Sydkorea.

Källa: Argus Media

Biogasproduktionen föreslås öka inom EU

EU-kommissionen presenterade den 8 mars ett meddelande med förslag på åtgärder hur EU ska kunna minska beroendet av rysk naturgas redan i år och bli helt oberoende på längre sikt. Som en del i detta föreslås att biometanproduktionen ökar. Om 55 %-paketets mål för biometan fördubblades skulle detta senast 2030 leda till en årsproduktion på 35 miljarder kubikmeter. I detta syfte menar man bör medlemsstaternas strategiska planer inom den gemensamma jordbrukspolitikerna kanalisera finansiering till biometan som produceras från hållbar biomassa, särskilt jordbruksavfall och restprodukter.

Källa: [EUR-Lex - 52022DC0108 - EN - EUR-Lex \(europa.eu\)](#)

Prisindex fjärrvärme 12 månader, 2020 = 100

	2021 M02	2021 M03	2021 M04	2021 M05	2021 M06	2021 M07	2021 M08	2021 M09	2021 M10	2021 M11	2021 M12	2022 M01
Fjärrvärme, flerbostads- hus	124,4	120,9	93,9	84,2	75,9	75,9	75,9	85,6	93,9	109,3	124,1	122,7

Anm. Från och med denna rapportering är det 2020 som är nytt indexår. Siffrorna skiljer sig därför från tidigare rapporteringar då 2015 var indexår.

Källa: [Producentprisindex efter marknad och produktgrupp SPIN 2015, 2020=100. Månad 1990M01 - 2022M01. PxWeb \(scb.se\)](#)

Aktuella priser på utsläppsrätter

	<u>Datum</u>	<u>Enhet</u>	<u>Pris</u>	<u>Leverans</u>
CO ₂ EU ETS	15 mars 2022	€/t CO ₂ e	77,43	Dec 2022

Priserna på EU ETS-marknaden var fortsatt höga under andra halvan av februari, mellan 86 och 95 €/t, men därefter föll de ner mot 60 €/t under första veckan i mars för att sedan åter klättra uppåt.

Källa: [Home | Montel \(montelnews.com\)](#), referenspriser enligt ICE (Intercontinental Exchange)

Månatlig elproduktion av konventionell förnybar värmekraft netto, GWh

Månad	2022	2021	2020	Förändring, %
Januari	1 555	1 478		+5,2
December		1 649	1 208	+36,5
November		1 287	971	+32,5
Oktober		979	864	+13,3
September		810	754	+7,5
Augusti		754	654	+15,3
Juli		680	645	+5,4
Juni		660	682	-3,3
Maj		877	791	+10,9
April		1 112	831	+33,7
Mars		1 345	1 099	+22,4
Februari		1 260	1 131	+10,9

Anm. 1: Preliminära uppgifter. I konventionell förnybar värmekraft ingår förnybart avfall, fasta biobränslen, biogas och övriga mindre vanliga förnybara bränslen.

Anm. 2: Månatlig elproduktion från torv redovisas som icke förnybar värmekraft och det gäller även tidigare redovisad statistik.

Produktionen av förnybar värmekraft var under januari 2022 större än under motsvarande månad året innan. Den totala elproduktionen var under månaden fyra procent större jämfört med januari 2021. Under januari var den för månaden dominerande produktionen av vattenkraftsel däremot 24 procent mindre jämfört med ett år innan medan kärnkraftselen var oförändrad. Vindkraftsproduktionen ökade under månaden med hela 160 procent jämfört med januari 2021.

Källa: [Elproduktion efter produktionslag månadsvis \(scb.se\)](#)



Aktuella villapelletspriser i Centraleuropa

	November	December	Januari	Februari
Österrike (€/ton)	249,00	264,90	300,30	309,00
Tyskland (€/ton)	267,05	303,00	366,58	373,90
Schweiz (CHF/ton)	362,30	396,00	431,10	457,20

Anm.: Samtliga priser gäller vid köp av 6 ton pellets i bulk.

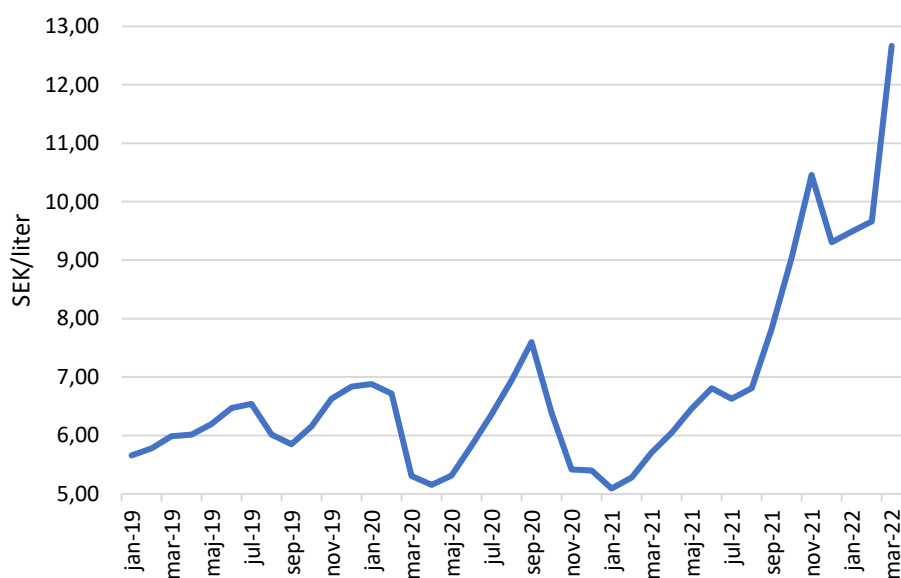
Priserna för villapellets ökade under februari i såväl Österrike, Tyskland som Schweiz. Mest ökade priserna i Schweiz där de steg med sex procent under månaden. I Österrike och Tyskland har den tidigare snabba prisökningen på villapellets nu mattats av.

Källa: Pellets : Pelletspreise, Pellets kaufen, Pelletöfen, Pelletsheizung (pelletshome.com)

Marknadsutveckling

Biodrivmedel

Etanol



Figur 1. Europeiskt etanolpris för T2-etanol NWE swap month 1, SEK/liter

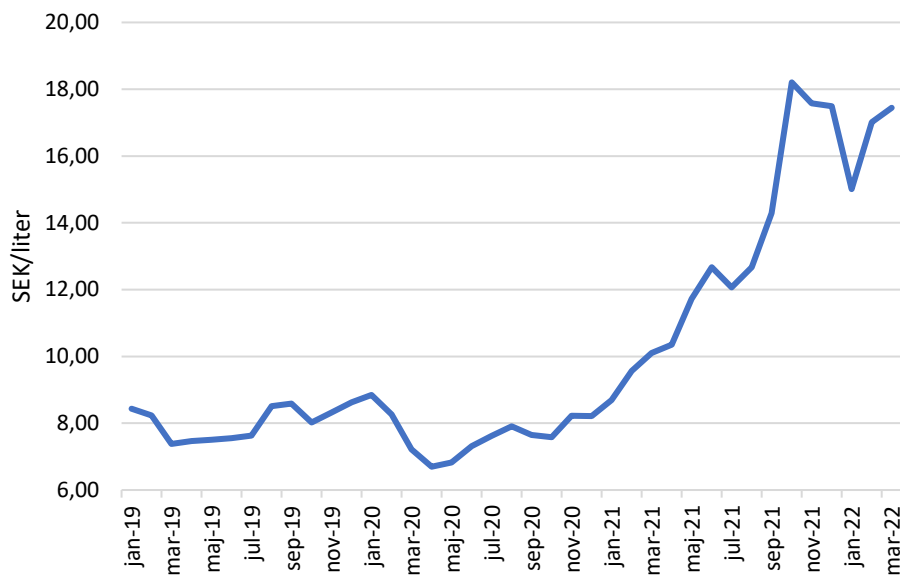
Notering: T2-etanol innefattar etanol producerad och såld från inom EU och motsvarar 50–60% utsläppsminskning

Källa: Argus Media

De europeiska etanolpriserna har ökat kraftigt de senaste månaderna. Detta är delvis en konsekvens av höga råvarukostnader, de höga naturgaspriserna som används i produktionsledet samt osäkerhet kring hur den ukrainska vete- och majsproduktionen kommer att utvecklas med anledning av Rysslands krig mot Ukraina.



FAME



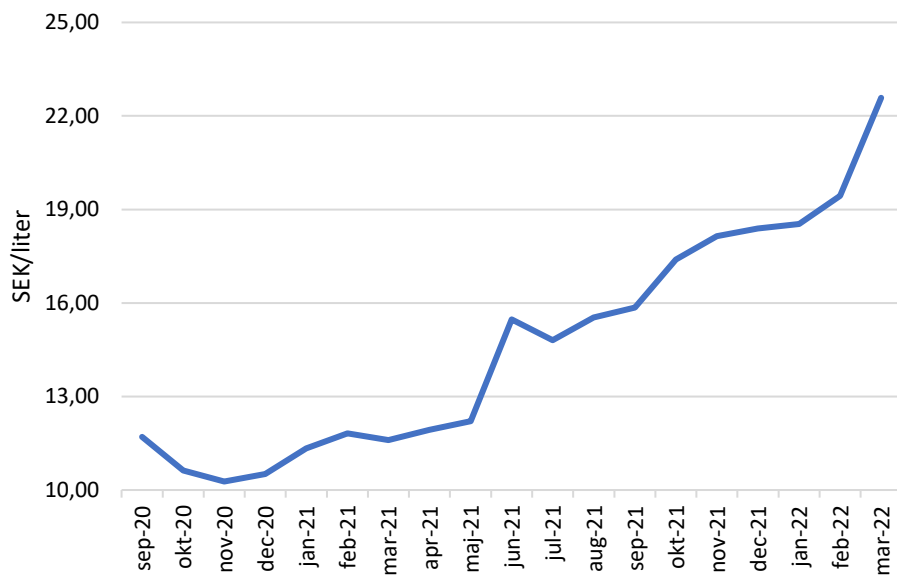
Figur 2. Europeiskt FAME-pris, SEK/liter

Källa: Argus Media

Det europeiska priset på FAME har ökat sedan prisnoteringen i januari. Detta är främst en konsekvens av höga priser och en sämre tillgång på rapsolja som används vid FAME-produktion.



HVO



Figur 3. Genomsnittligt europeiskt HVO-pris för HVO klass I, II & III, SEK/liter

Notering: HVO klass I innefattar HVO producerad från Förnybartdirektiv-kompatibla grödobaserade råvaror med en minsta utsläppsminskning om 65%, HVO klass II innefattar HVO producerad från Förnybartdirektiv-kompatibla använda matoljor och palmoljekvarnsavfall med en minsta utsläppsminskning om 85%, HVO klass III innefattar HVO producerad från Förnybartdirektiv-kompatibla talgråvaror med en minsta utsläppsminskning om 80%.

Källa: Argus Media

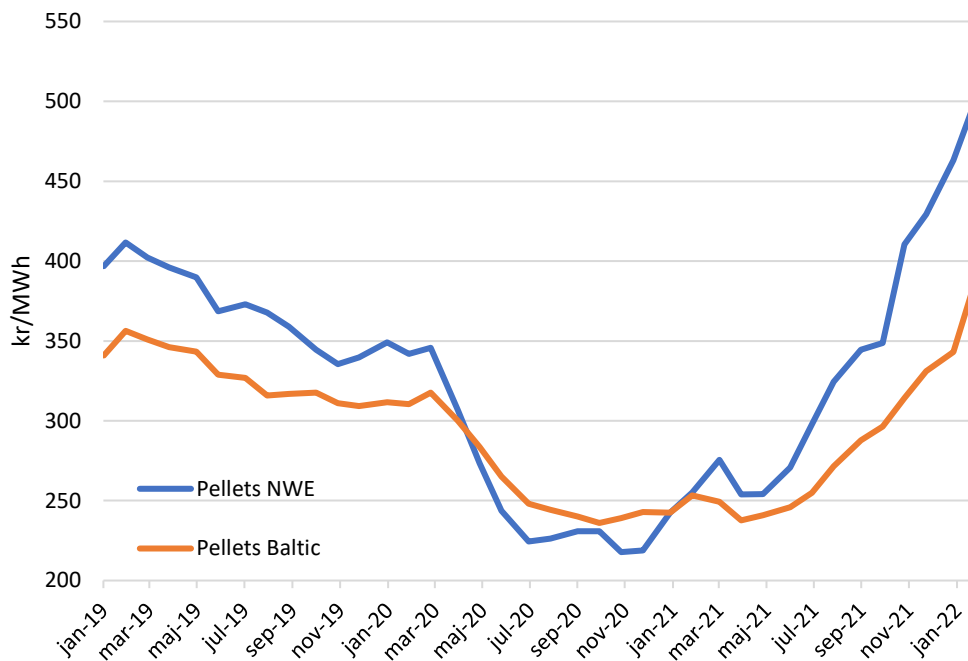
Det europeiska HVO-priset har fortsatt sin uppåtgående trend. Detta är både en konsekvens av en ökad efterfrågan men även en konsekvens av de höga naturgaspriserna som råder för närvarande. Naturgasen används i produktionsprocessen av HVO och påverkas således priset uppåt.



Fasta biobränslen

Pellets

Pelletspris cif¹ NWE² resp. fob³ Baltikum, löpande månatliga medelpriser i kr/MWh



Figur 4. Månadsmedelvärden spotpriser industripellets NWE och Baltikum, kr/MWh

Källa: Argus Media 2022

Ett mycket begränsat utbud karakteriserar fortsatt spotmarknaden för industripellets i nordvästeuropa. Lastning av fartyg i S:t Petersburg och omkringliggande hamnar har nu minskat betydligt på grund av störningar till följd av Rysslands krig mot Ukraina. FSC och PEFC har båda beslutat om suspendering av certifiering av skogsråvara i Ryssland och Belarus. Produktionskostnaden för pellets i Baltikum har ökat betydligt sedan årets början beroende på bl.a. dyrare råvaror och högre pris på el och transporter.

¹ CIF står för Cost, Insurance, Freight – dvs kostnader för transport och försäkring ingår i priset

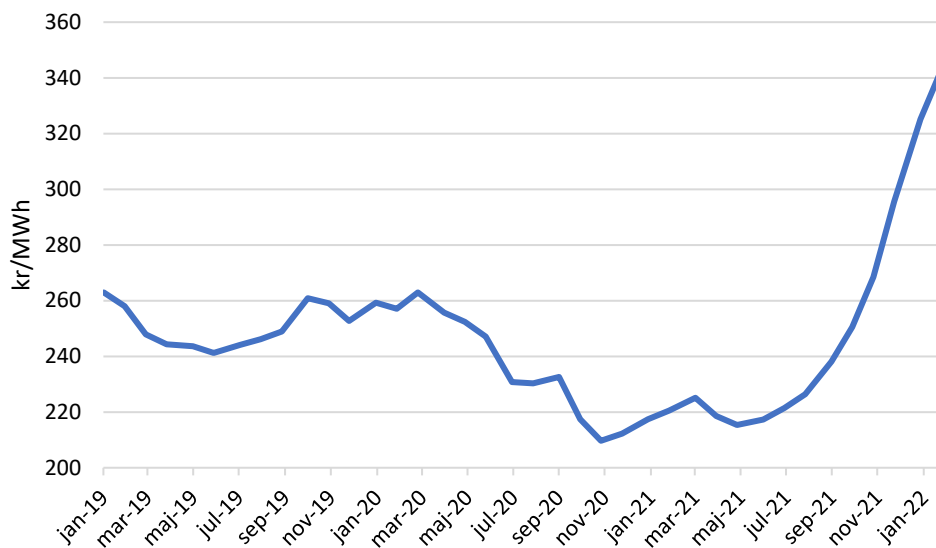
² NWE står för North West Europe, dvs. Nordvästeuropa

³ FOB står för Free on Board – dvs köparen står för kostnader för sjötransport och försäkring



Flis

Flispris cif NWE, löpande månatliga priser i kr/MWh



Figur 5. Månadsmedelvärden spotpriser energiflis NWE, kr/MWh

Källa: Argus Media 2022

Avstängningen av Ryssland och Belarus från FSC, PEFC och SBP kommer att få konsekvenser även för flismarknaden. Redare är också tveksamma till att angöra ryska hamnar eftersom sanktionerna mot landet gör att de riskerar utebliven betalning. Baltiska producenter har diversifierat sin anskaffning av råvaror sedan sanktionerna mot Belarus under 2021. Alternativa exportområden för flis till Nordeuropa kan vara Iberiska halvön, Sydafrika samt Nord- och Sydamerika. De senare kräver dock betydligt större båtar.

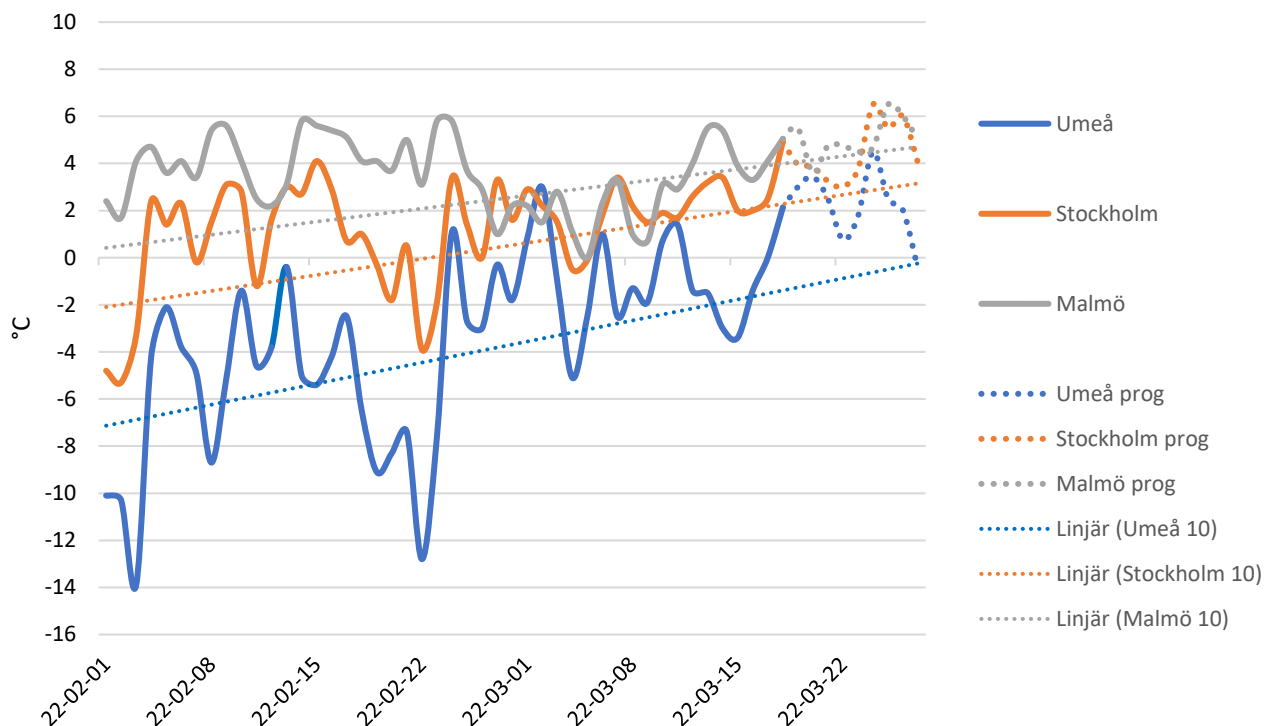


Avfall

Priser på europeiska utsläppsrätter har under februari och första halvan av mars legat mellan 58 och 97 €/ton fossil CO₂ som släppts ut (se notis ovan). Utsläppsrätterna avser endast den fossila delen av avfallet. I nuläget har Sverige, Danmark och Litauen anslutit sina avfallseldande anläggningar till utsläppshandeln.

Väder

Dygnsmedeltemperaturer för några orter i Sverige



Figur 7. Dygnsmedeltemperaturer och utjämnade medelvärden för de senaste tio åren samt prognos för kommande tio dygn.

Anm: För mer information se SLU/LantMet

Källa: SMHI, 2022

Stormen Nora drog in över södra Sverige strax efter mitten av månaden och följdes någon dag senare av ytterligare ett djupt lågtryck. Bland annat Malmö, Lund och Halmstad fick en rekordblöt februarimånad. Mildluft berörde tidvis landet och den 15 kom den meteorologiska våren till södra Götaland. Månadsmedeltemperaturen hamnade i Götaland och i större delen av Svealand över det normala. I Norrland blev det runt det normala utom i nordligaste Norrland där medeltemperaturen hamnade under det normala. Detta meddelar SMHI i sin sammanfattning av [föregående månads väder](#). Tiodygnsprognosen pekar mot temperaturer över tioårsmedel under perioden. [Aktuellt isläge](#) för sjöfarten runt Sveriges kuster, i de stora sjöarna och i Östersjön redovisas av SMHI.