

Datum
2024-03-26

Dnr: 2024-001650

EJ SEKRETESS

Samlad lägesbild försörjningstrygghet energi

Upprättad **240326** Föregående lägesbild 240227, kommande lägesbild 240430

Energimyndighetens lägesbild publiceras som regel sista tisdagen i varje månad och syftar till att redovisa aktuellt energiläge i koppling till försörjningstrygghet samt rekommendationer med tonvikt på områdena sanktioner och säkerhetspolitik, el, gas, olja/drivmedel, fjärrvärme/kyla och cybersäkerhet.

Energimyndighetens bedömning för Sveriges energiförsörjning

- Elförsörjningen är i nuläget stabil och risken för effektbrist är låg. Karlshamnsverket med 562 MW fanns upphandlad som effektreserv fram till 15 mars.
- Drivmedelsförsörjningen bedöms vara oförändrad sedan 240227 men marknaden är mer stram.
- Värmeförsörjningen bedöms generellt som stabil. Dock genomförs prishöjningar i flertalet nät på grund av högre bränslepriser. Energimarknadsinspektionen ska utreda frågan.
- Gasförsörjningen är för närvarande stabil.

Lägesbeskrivning sedan 240227 och fortsatt arbete

- Energimyndigheten uppmanar fortfarande samhällsviktiga aktörer, energianvändare och energibranschen att kontinuitetssäkra sin verksamhet samt öka sin övervakning av onormala händelser och rapportera avvikelser till ansvarig myndighet.
- Energimyndigheten uppmanar aktörer, vid försök till dataintrång och incidenter, att fortsatt rapportera till berörd myndighet och att samtliga aktörer arbetar aktivt och systematiskt med informations- och cybersäkerhet. Följ MSB:s anvisningar och rekommendationer för stärkt skydd mot cyberangrepp och råd gällande förebyggande och hantering av IT-angrepp från CERT-SE.
- Energimyndigheten uppmanar pelletskonsumenter att fortsatt verka för en god beredskap.

- EU-förordningen om förbrukningsminskning på gas kommer inte att förlängas men aktörer på marknaden uppmanas att fortsatt arbeta med frivillig förbrukningsminskning.

Sanktioner mot Ryssland

Den 22 mars tillkännagavs ytterligare sanktioner mot Ryssland av Europeiska Rådet gällande 33 personer och två entiteter, kopplade till ryska oppositionspolitikern Alexei Navalnys död. Sanktionerna innebär inga nya åtgärder kopplade till energisektorn och utfärdas under EU:s globala sanktionsmekanism för mänskliga rättigheter¹. Sanktionerna är utöver det trettonde sanktionspaket som EU antog mot Ryssland i februari, på tvåårsdagen för Rysslands invasion av Ukraina (24 februari)².

För mer information om EU:s sanktioner mot Ryssland

- [EU:s sanktioner mot Ryssland efter invasionen av Ukraina \(europa.eu\)](https://europa.eu/europa/en/eu-sanctions-against-ukraine)
- [Sanktioner mot energisektorn \(europa.eu\)](https://europa.eu/europa/en/eu-sanctions-against-energiesector)
- [EU:s sanktioner mot Ryssland – så fungerar de - Consilium \(europa.eu\)](https://europa.eu/europa/en/eu-sanctions-against-ukraine-how-it-works)

Attacker på energiinfrastruktur i Ryssland och Ukraina

Senaste månaden har Ukraina med drönare angripit ryska raffinaderier och annan olje- och gasinfrastruktur. Även Ryssland har angripit ukrainsk energiinfrastruktur. Det råder fortsatt osäkerhet rörande omfattningen av skadorna på rysk infrastruktur, men uppskattningar finns att upp till 7% av rysk raffinaderikapacitet är påverkad i kvartal 1 av 2024³. Utvecklingen skulle kunna få viss inverkan på framtida utbud och pris på globala oljemarknaden.

Ökande förekomster av attacker på fartyg i Röda havet

Med anledning av konflikten mellan Israel och Hamas har det sedan november skett ett ökande antal attacker mot fartyg i Röda havet. Utvecklingen har lett till att flertalet rederier tillfälligt har pausat sin fartygstrafik genom Röda havet, däribland flera aktörer verksamma inom transport av olja och flytande naturgas. Utvecklingen skulle kunna innebära en ökad risk för försörjningsstörning av samt prisbildningen för naturgas och vissa oljeproduktsegment, beroende på hur situationen utvecklas. Internationella energiorganet (IEA) räknar bland annat i mars upp sin prognos gällande global efterfrågan på olja samt rapporterar något stigande oljepris, med attackerna i Röda havet som en av flera påverkansfaktorer. Förutom längre fraktrutter kan vissa fartygsbundna exportvolymmer inte levereras i hamn utan är sjöburna, resulterande i minskade lager på land⁴.

För ytterligare information om hur attackerna på energiinfrastruktur i Ryssland samt konflikten i Röda havet påverkar energimarknaden, se Energimyndighetens marknadsrapporter för de globala energimarknaderna⁵.

¹ [Death of Alexei Navalny: EU sanctions 33 individuals and two entities under its Global Human Rights Sanctions Regime - Consilium \(europa.eu\)](https://europa.eu/europa/en/eu-sanctions-against-ukraine)

² [EU antar det 13:e sanktionspaketet mot Ryssland \(europa.eu\)](https://europa.eu/europa/en/eu-sanctions-against-ukraine)

³ [Russian refineries targeted by Ukraine's drones | Reuters](https://www.reuters.com/energy/russian-refineries-targeted-ukraine-drones-2024-03-15/)

⁴ [Oil Market Report - March 2024 – Analysis - IEA](https://www.iea.org/reports/oil-market-report-march-2024)

⁵ [De globala energimarknaderna \(energimyndigheten.se\)](https://www.energimyndigheten.se/globala-energi-marknaderna)

Elförsörjningen

Sveriges effektläge är i nuläget stabilt. Plötsligt bortfall av tillförsel på grund av fel eller utökad underhållsbehov kan dock snabbt ändra marginalerna i kraftsystemet.

Nuläge sedan 240227: Lägre priser i inledningen av året jämfört med samma period föregående år

Hittills har inledningen av året kännetecknats av lägre priser än förra året. Mars månad (till och med 25 mars) gick priserna upp lite jämfört februari och var kring 58–66 öre per kWh. Underhåll i kärnkraftverk och revisionsperiodens start förklarar den marginella uppgången. Vädret kommer ha fortsatt stor prispåverkande effekt kommande månader och vårfloden som väntas kan snabbt öka utbudet av producerad el från vattenkraften och pressa ner priserna under perioden.

Den 15 mars⁶ avslutades effektreservperioden och Karlshamnsverket⁷ är inte längre tillgängligt för Svenska kraftnät.

Revisionsperioden för nordisk kärnkraft inleddes den 1 mars i och med att Olkiluoto 3 togs ur drift för årligt underhåll. I Sverige är Oskarshamn 3 först ut 6 april. Forsmark 3 avslutar perioden av med planerat underhåll fram till 18 oktober. Som mest kommer ungefär 30 procent av kärnkraften vara otillgänglig samtidigt. Det inträffar i slutet av april och början av maj när Oskarshamn 3, Forsmark 2 och Olkiluoto 2 är i revision.

Den 24 mars var det ovanligt hög aktivitet (nivå G4) från solen i form av solstorm⁸. Dock inget som fick påverkan på elnätet.

Förändring i elpriser och prispåverkande faktorer sedan föregående lägesbild

- **Elpriser:** Elpriserna den 26 mars är i snitt 71 öre per kWh i samtliga elområden. Högst är priset 90 öre per kWh på tisdag morgon (kl. 08–09). Som lägst är priset 55 öre per kWh mitt på dagen (kl. 13–14).
- **Kärnkraft:** Total kapacitet i Norden är 87 procent den 26 mars. Forsmark har nått full effekt efter en bränslereparation som avslutades den 22 mars. Olkiluoto 3 är ur drift för årlig revision och planeras vara åter den 15 april.⁹ Nästa reaktor som genomför årlig revision är Oskarshamn 3 och den startar den 6 april. Under perioder med låga

⁶ [En stabil vinter för elförsörjningen | Svenska kraftnät \(svk.se\)](#)

⁷ Vintern 2023/2024 finns Karlshamnsverket med 562 MW upphandlad som reserv. [Bättre läge inför vintern med mer tillgänglig elproduktion | Svenska kraftnät \(svk.se\)](#)

⁸ Under 2024 upplever vi ett solfläcksmaxima, vilket innebär att solstormar är mer frekventa. Solstormar som riktas mot jorden bildar elektriska fält som kan orsaka störningar bland annat i elnätet. Majoriteten av de solstormar som drabbar jorden är hanterbara, sett till styrka och de konsekvenser som följer. Dock är det värt att notera att samhällets sårbarhet för solstormar ökar i takt med att utvecklingen går framåt och att beroendet av exempelvis el och elektronik blir större. [Solstormar \(msb.se\)](#)

⁹ [Nord Pool - REMIT UMM \(Olkiluoto 3 revision\)](#)

elpriser kan produktionen reduceras och Olkiluoto 3 begränsas tidvis av systemoperatören Fingrid.¹⁰

- **Vattenkraft:** Vattentillgången i Nordens magasin är fortsatt under det normala för årstiden i samma storleksordning som i förra lägesbilden. Magasinnivån vecka 11 var 23 procent för Sverige vilket är 9 procentenheter under normalnivå¹¹. I Norge¹² som helhet är fyllnadsgraden 34 procent vilket är 6 procentenheter under medianvärdet¹³ för veckan.
- **Vindkraft:** Enligt prognosen väntas vindtillgången vara lägre än normal under veckan.¹⁴ Turbinfel och underhåll i vindkraftparken Markbygden Ett (SE1) minskar tillgänglig kapacitet med 135 MW¹⁵. Fel i vindkraftsparken Skaftåsen (SE2) minskar tillgänglig kapacitet med 60 MW.¹⁶
- **Export/import:** Ett fel i överföringssystemet mellan Finland och Estland minskar överföringskapaciteten mellan länderna med 658 MW.¹⁷ Felet beräknas vara åtgärdat den 31 augusti 2024. Diverse underhållsarbeten inom transmissionsnätet begränsar olika överföringskapaciteter tidvis kraftigt, både mellan de svenska elområdena och mellan Sverige och grannländerna.¹⁸

3–6 månaders sikt

Elförsörjningen i Sverige bedöms vara stabil på 3–6 månaders sikt. Plötsligt bortfall av produktion, begränsningar i överföring eller hastiga väder- och temperaturförändringar kan dock ändra marginalerna i kraftsystemet, vilket snabbt kan förändra såväl kort- som långsiktiga priser.

Elpriserna i Sverige följer utvecklingen i el-, gas-, och bränslepriser på kontinenten framför allt under uppvärmningssäsong.

Svenska Kraftnät har upphandlat Ryaverken i elområde SE3 och Karlshamnsverken i elområde SE4 som mothandelsresurser till slutet av 2025. Tillgänglig kapacitet för Ryaverken kommer att variera mellan 0–150 MW från maj till september. För Karlshamnsverken kommer tillgänglig kapacitet variera mellan 0–315 MW från mars till november. Mothandelsresurserna kommer även bidra med ökad överföringsförmåga mellan elområdena.

¹⁰ [Nord Pool - REMIT UMM \(Olkiluoto 3\)](#)

¹¹ För perioden 1960–2023

¹² Norges vattenkraft utgör en stor del av elproduktionen i Norden och är därför viktig i elsystemet. Magasinkapaciteten i NO2 är exempelvis störst i Norden, vilket motsvarar hela Sveriges kapacitet.

¹³ Beräknad på de senaste 20 åren.

¹⁴ Jämfört med genomsnittlig produktion de senaste 90 dagarna.

¹⁵ [Nord Pool - REMIT UMM Markbygden Ett \(SE1\)](#)

¹⁶ [Nord Pool - REMIT UMM Skaftåsen \(SE2\)](#)

¹⁷ [Nord Pool - REMIT UMM \(FI-EE\)](#)

¹⁸ [Nord Pool - REMIT UMM \(SE1, SE2, NO3, NO4\)](#), [Nord Pool - REMIT UMM \(SE2, SE3, SE4, NO1, DK1\)](#), [Nord Pool - REMIT UMM \(FI - SE3\)](#)

6–12 månaders sikt: Utvecklingen i elsystemet påverkar elpriserna i Sverige

Elförsörjningen på längre sikt påverkas starkt av elsystemets utveckling. Den europeiska omställningen från gas till el kan leda till en ökad elanvändning i länder som Sverige är sammankopplade med och därmed finns en risk för att effektbalansen försämras, vilket i sin tur gör att elpriset ökar under timmar när resurssituationen (elproduktion och överföring) är begränsad.

Kontaktinformation för specifika frågor

Vid frågor gällande systemövergripande frågor för el och kortsiktig effektbalans, kontakta Svenska kraftnät som är systemoperatör för el.

Vid eventuella frågor om säkerhet kring drift av kärnkraftverk och strålskydd, kontakta Strålsäkerhetsmyndigheten.

För en mer omfattande uppdatering av utvecklingen på elmarknaden se Energimyndighetens marknadsbrev [Nuläget på elmarknaden](https://www.energimyndigheten.se/Marknadsbrev/Nulaget-pa-elmarknaden) ([energimyndigheten.se](https://www.energimyndigheten.se)).

Datum
2024-03-26

Försörjningen av olja och drivmedel

Energimyndigheten bedömer att risken för försörjningsstörningar är oförändrad inom drivmedelsförsörjningen. Marknaden betraktas som stram inom vissa produkttyper, bland annat flygfotogen.

Nuläge sedan 240227: Försörjningstryggheten är fortfarande stabil

Fortsatt påverkas sjötrafiken genom Röda havet vilket binder fartygskapacitet genom längre transporter. IEA bedömer att marknaden har stramats åt ytterligare med ökad efterfrågan och minskat utbud.¹⁹ Ryssland antas enligt Reuters förlorat ca 7% av sin produktionskapacitet genom ukrainska attacker. Ryssland har förbjudit delar av oljeexport för att stabilisera den inhemska marknaden. Emellertid importerar Kina fortfarande rysk olja i stor omfattning.

3–6 månaders sikt

Ingen förändring sedan 240227. Begränsningar i Panamakanalen samt begränsningar i Suez förlänger transportvägarna och ökar kostnaderna vilket kan komma att ge utslag på försörjningstryggheten för olja och drivmedel.

6–12 månaders sikt

Ingen förändring sedan 240227. IEA ser att den expansiva ökningen på efterfrågan på olja fortsätter längs förutsedd kurva efter pandemin²⁰.

Energimyndigheten påminner om månadsbrevet “Läget på de globala energimarknaderna” som publiceras varannan vecka.²¹

¹⁹ [Oil Market Report - March 2024 – Analysis - IEA](#)

²⁰ [Oil Market Report - February 2024 – Analysis - IEA](#)

²¹ [De globala energimarknaderna \(energimyndigheten.se\)](#)

Försörjningen av gas

Försörjningen till den dansk-svenska naturgasmarknaden är stabil. Lagernivåerna i och gasförsörjningen till Europa är stabila. Energimyndighetens beslut från den 20 juni 2022 att utlysa krisnivå *tidig varning*²² för det västsvenska naturgasnätet är fortsatt gällande. Danska gasfältet Tyra beräknas återuppta driften underslutet av mars 2024.

Nuläge sedan 240227: Lagren i EU visar normal säsongsminskning

Gas tas från lagren i Europa men nivåerna sjunker långsamt så lagernivåerna ligger högre jämfört med tidigare år. Sveriges lager är på runt 70 procent. Siffrorna är de förväntade med tanke på årstid och väder. Den tillfälliga EU-förordningen om förbrukningsminskning kommer inte att förlängas. EU rekommenderar dock medlemsländerna att fortsatt arbeta med förbrukningsminskning.

3-6 månaders sikt: Läget i Europa är stabilt under sommaren

Bedömningen är att gaslagren i Europa kommer att fyllas på och förbrukningen av gas ligger väl i balans med tillgången på gas.

6-12 månaders sikt: Utmaningar finns fortsatt

ENTSOG:s bedömning att vi behöver komma ur vintern 2023/2024 med lagernivåer på 46 procent eller mer för att säkra 90 procent fyllda lager i Europa inför vintern 2024/2025 ser ut att uppnås i hela EU utan problem.

Perioden kommer innebära förberedelser inför vintern 2024/2025. Hur det kommer se ut är mycket beroende på det övergripande säkerhetspolitiska läget. Det nuvarande transitavtalet mellan Ukraina och Ryssland löper ut i december, effekterna av detta är svårbedömda. Tillsammans med oro för incidenter på gasinfrastrukturen och hur Asiens efterfrågan av gas utvecklas gör det att den i dagsläget relativt stabila situationen kan förändras med kort varsel.

²² I enlighet med förordning (EU) 2017/1938 om åtgärder för att säkerställa försörjningstryggheten för gas

Värme- och kylförsörjningen

Energimyndigheten bedömer fortsatt att Rysslands krig mot Ukraina inte direkt påverkar värme- och kylproduktionen men däremot påverkas priser på bränsle och insatsvaror. Efter en kall inledning på året blev temperaturerna under februari som helhet mildare än vanligt.²³ Energimyndigheten följer läget.

Nuläge sedan 240227: Eldningssäsongen ännu inte över

På bränslemarknaderna råder fortfarande hög aktivitet. De internationella spotpriserna på träpellets av industri kvalitet i nordvästeuropa har däremot under det senaste halvåret fallit kontinuerligt och är nu i nivå med historiskt mer normala priser på ca 380 kr/MWh cif. Spotpriset på energiflis i nordvästeuropa har också fallit något under de senaste månaderna och låg i februari något över spotpriset på pellets eller på ca 390 kr/MWh cif. Historiskt ligger aktuellt spotpris på flis fortfarande på en förhöjd nivå. Spotpriset på i synnerhet flis har förutom tidigare låga temperaturer under vintern påverkats av det besvärliga isläget i Östersjön, se skrivning nedan.

Isläget i Sverige har under vintern varit svårare än på många år vilket delvis påverkat bränsletransporterna. Sjöfartsverkets fem isbrytare startade rekordtidigt och myndigheten har under säsongen även hyrt in extra isbrytare.²⁴ För närvarande är den sydöstra kuststräckan isfri medan fortsatt istillväxt sker i Norra Bottenhavet och norrut. Restriktioner finns fortfarande för ett betydande antal hamnar i Östersjön och de stora insjöarna.²⁵

Prisökningarna inom fjärrvärme har gjort att fjärrvärmenämnden har under den senaste tiden fått in många ansökningar om medling, under 2023 var det 897 och för närvarande är det cirka 900 ärenden under beredning. Även anmälningarna till Energimarknadsinspektionen har ökat markant. Mot denna bakgrund har regeringen gett Energimarknadsinspektionen i uppdrag att analysera behovet av ett förstärkt kundskydd på fjärrvärmemarknaden samt föreslå och genomföra insatser för att stärka fjärrvärmekundernas ställning.²⁶

3–6 månaders sikt: Sommar och ett minskande värmebehov

De svenska rundvedspriserna ligger lägre än i vissa av våra grannländer, men är på uppgång. Även utländska kraft- och värmeproducenter riktar intresse mot svenskt träbränsle. Energimyndigheten ser ett ökande intresse för grot-sortimentet mot bakgrund av stigande priser i landet på industriella biprodukter och bränsleved. Minskande skogsavverkningar i Sverige och även i andra länder i Europa är ett orosmoment för bränsleförsörjningen inför nästa eldningssäsong.²⁷

6–12 månaders sikt: Ny uppvärmningssäsong

En konjunkturedgång kan leda till minskade flöden av råvara för bränsleproduktion vilket i sin tur kan medföra en mer ansträngd situation för

²³ [Februari 2024 - Nederbördsrekord och nytt svenskt vindrekord | SMHI](#)

²⁴ [Svåraste isläget på många år – isbrytarna under hård press - Sjöfartsverket \(newsmachine.com\)](#)

²⁵ [Aktuella restriktioner \(sjofartsverket.se\)](#)

²⁶ [Uppdrag att analysera behovet av ett förstärkt kundskydd på fjärrvärmemarknaden - Regeringen.se](#)

²⁷ [Minskad avverkningsanmäld areal i februari - Skogsstyrelsen](#)

värmebolagen och deras möjlighet att säkra bränsle. En bred konjunkturedgång medför minskade volymer av sågverkens biprodukter samt samhällets avfall för förbränning. Förhållandevis låga timmerpriser i Sverige i kombination med en lågt värderad krona gör dock att svenska sågverk kan hålla uppe produktionen jämfört med internationella konkurrenter. Ny svensk produktionskapacitet för pellets ansluter till marknaden. Den av regeringen beslutade Utredningen om bioekonomi²⁸ resp. Energimyndighetens förslag till en Fjärr- och kraftvärmestrategi²⁹ publicerades under december 2023. I den förstnämnda föreslås bland annat en ökad användning av spillvärme i fjärrvärmesystem, och i den andra föreslås åtgärder för att öka tillförseln av biobränslen samt utvecklad bränsleberedskap. Om dessa förslag genomförs får de en betydelse för försörjningstrygghet och prisbild på längre sikt.

För en mer omfattande genomgång av läget på biobränslemarknaderna hänvisas till Energimyndighetens marknadsbrev ”[Biodrivmedel och fasta biobränslen](#)”.

Cybersäkerhet

Energimyndigheten bedömer att hotbilden mot svensk energiinfrastruktur är fortsatt förhöjd.

Nuläge sedan 240227: Kritisk infrastruktur är fortsatt ett intresse för cyberattacker

Kinesiska och ryskstödda grupper är fortsatt de mest aktiva aktörerna beträffande cyberangrepp mot kritisk infrastruktur. Även Iran har utökat och utvecklat sina cyberkampanjer och antas kunna utföra angrepp.

MSB informerar att det finns fortsatt betydande risk för fortsatta cyberangrepp med påverkan på samhällsviktig verksamhet. Informationsdelning kopplat till cyberangrepp bör stärkas och inkludera så väl lokala och regionala som centrala och icke-statliga aktörer. Energimyndigheten betona vikten av att aktörer inom energisektorn övervakar och ser över sina IT-system samt har förberedelse.

Med anledning av terrorhotnivå 4:

Energimyndigheten är uppmärksammad på att det pågår allvarliga försök till dataintrång och att incidenter sker inom energisektorn. Utifrån terrorhotnivå 4 samt medlemskapet i NATO har cyberattacker ökat. Det är därför av extra stor vikt att incidenter rapporteras till berörd myndighet vid angrepp och att aktörer arbetar aktivt med sitt systematiska informations- och cybersäkerhetsarbete.

3–6 månaders sikt

Energimyndigheten bedömer att cyberattacker mot energisektorn kommer att fortsätta och öka i och med medlemskapet i NATO.

6–12 månaders sikt

Utifrån det rådande säkerhetspolitiska läget med höjd terrorhotnivå, Sveriges NATO-medlemskap och Rysslands pågående krig mot Ukraina samt kriget i

²⁸ [En hållbar bioekonomistrategi – för ett välmående fossilfritt samhälle - Regeringen.se](#)

²⁹ [Fjärr- och kraftvärmestrategi \(energimyndigheten.se\)](#)

mellanöstern så bedömer Energimyndigheten att försök till cyberangrepp mot Sveriges kritiska infrastruktur kommer fortsätta och öka.

Information och råd

För mer information om bland annat incidentrapportering, rekommendationer och cyber och informationssäkerhet uppsök följande webbplatser.

- [Incidentrapportering för NIS-leverantörer \(msb.se\)](https://www.msb.se/nyheter-och-nyhetsbrev/2024/03/2024-03-20-incidentrapportering-for-nis-leverantorer)
- [Cyberangrepp mot samhällsviktiga informationssystem: 25 rekommendationer för stärkt skydd mot cyberangrepp \(msb.se\)](https://www.msb.se/nyheter-och-nyhetsbrev/2024/03/2024-03-20-cyberangrepp-mot-samhallsviktiga-informationssystem-25-rekommendationer-for-starkt-skydd-mot-cyberangrepp)
- [CERT-SE - Sveriges nationella CSIRT](https://www.cert.se/)
- [Bli inte lurad](https://www.msb.se/nyheter-och-nyhetsbrev/2024/03/2024-03-20-bli-inte-lurad)

Bilaga: Marknadspriser

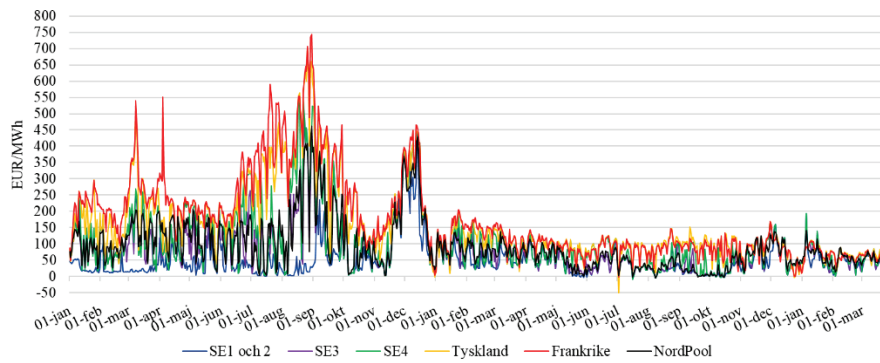
Tabellen nedan sammanfattar energipriser översiktligt. Priserna är ett genomsnittligt pris på handeln som skett under den aktuella dagen. Forwardpriserna (för kommande månad, kvartal och år) visar vad till exempel naturgas handlas för idag för kommande perioder.

Tabell 1 Energipriser. Tidigare genomsnittliga årspriser, aktuella samt handelspriser kommande månad, kvartal och år

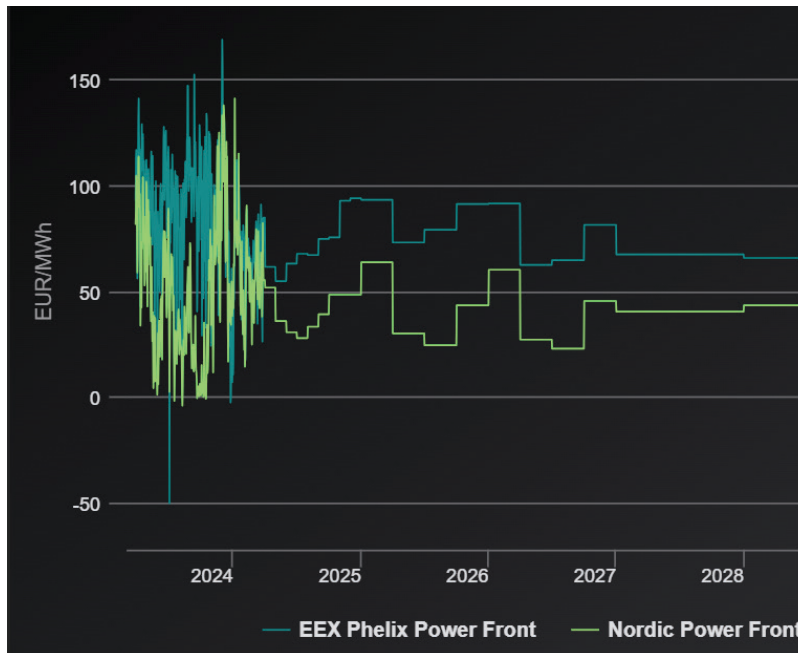
	2020		2021	2022	2023	Spot, 25 mars	Spot, 26 mars	Forward M+1	Forward kvartal, Q2 2024	Forward år 2025
El, EUR/MWh										
Systempris Nordpool	11		62	136	56	82	63	52	39	40
SE1 och 2	13	42	59/62		40	84	62			
SE3	21		66	129	52	84	62			
SE4	26	81	152	65	84	63				
Tyskland	30		97	235	95	85	66	61	60	84
Frankrike	32	109	276		97	48	47	30	39	79
Naturgas, EUR/MWh										
TTF M+1	16	48	134		41		28,49			
Råolja, USD/fat										
Brent	42	70	98		82		86,75			
WTI	39		68	93	78			81,95		
Kol, USD/ton										
API2	61		68	277	124			113,55		
Pris på utsläppsrätter, EUR/ton										
Front-Dec	24		39	81	85	65				
Biobränsle, SEK/MWh										
Förädlat	311		319	353						
Skogsflis	201	195	208							

Källa: Världsbanken, Montel. Elpriser: Nordpool, EEX (Forward Tyskland och Frankrike). Naturgas: Ice Endex (M+1) TTF är den virtuella gashandelshubben i Nederländerna och benchmarkpris för den nordvästeuropeiska naturgasmarknaden. Fasta biobränslen: Energimyndigheten EN0307

Elpriser



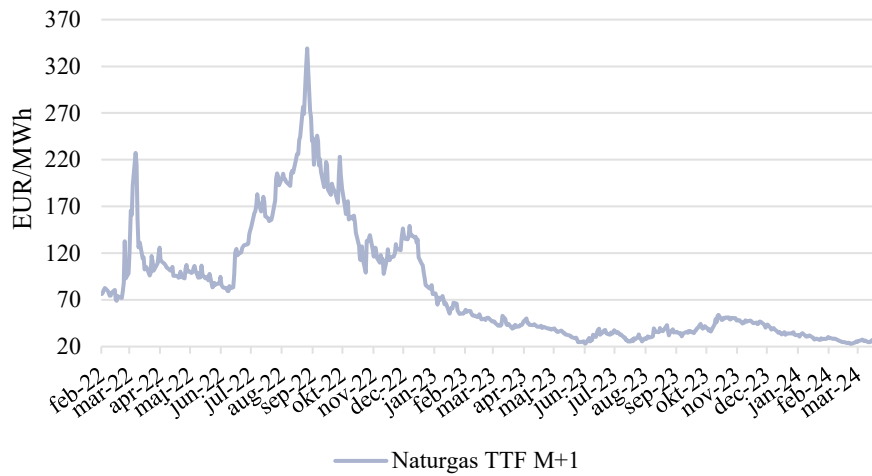
Figur 1 Det genomsnittliga dagspriset på el i Sveriges elområden, Tyskland och Frankrike sedan 1 januari 2022, EUR/MWh



Figur 2 Forwardhandel den 25 mars på el kommande veckor, månad, kvartal samt år för Norden och Tyskland, EUR/MWh

Datum
2024-03-26

Naturgaspriser

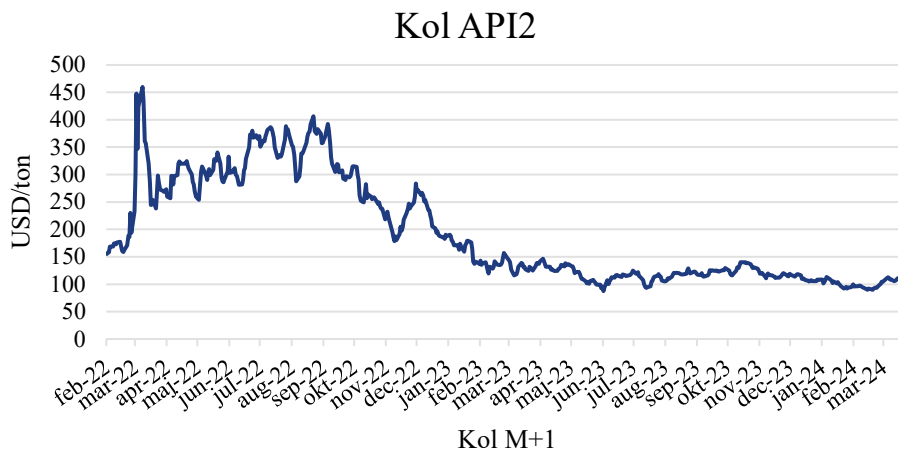


Figur 3 Naturgaspris stängningspris Ice Endex TTF (M+1) EUR/MWh

Värme- och kylförsörjningen: Prisutveckling samt importfakta

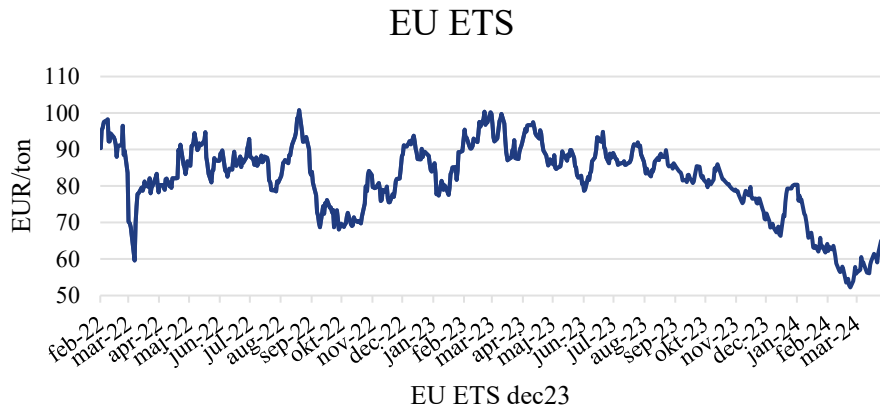
Se senaste marknadsbrevet [Biodrivmedel och fasta biobränslen](#) (energimyndigheten.se) som publiceras en gång i månaden.

Priset på kol



Figur 4 Kol stängningspris, ICE Coal API2 (M+1) USD/ton

Priset på utsläppsrätter



Figur 5 Pris på utsläppsrätter inom EU:s utsläppshandelssystem ETS, ICE Endex EUA EUR/ton

Priset på olja

