

# **Energistatistik för flerbostadshus 2014**

Energy statistics for multi-dwelling buildings in 2014

ES 2015:04

Böcker och rapporter utgivna av Statens  
energimyndighet kan beställas via  
[www.energimyndigheten.se](http://www.energimyndigheten.se)  
Orderfax: 08-505 933 99  
e-post: [energimyndigheten@cm.se](mailto:energimyndigheten@cm.se)

© Statens energimyndighet

ES 2015:04

ISSN 1654-7543



## Förord

Energimyndigheten är sedan 1998 statistikansvarig myndighet för ämnesområdet energi. Ämnesområdet är uppdelat i de tre statistikområdena ”Tillförsel och användning av energi”, ”Energibalanser” och ”Prisutvecklingen inom energiområdet”. Statistikområdet användning av energi delas in i de tre sektorerna bostads- och servicesektorn m.m., industrisektorn samt transportsektorn.

Den årliga energistatistiken för bostads- och servicesektorn omfattar bland annat tre delundersökningar avseende småhus, flerbostadshus och lokaler. De tre undersökningarna publiceras först var för sig och senare ges en sammanfattande publikation ut.

Syftet med energistatistiken för flerbostadshus är att ge information om bland annat uppvärmningssätt och energianvändning i flerbostadshus. Statistiken utgör underlag för energibalanser och nationalräkenskaperna. Resultatet i denna rapport baseras på en enkätundersökning som Statisticon har genomfört på uppdrag av Energimyndigheten. Undersökningen är obligatorisk att besvara och enkäterna skickas till ägare och förvaltare av de cirka 7000 byggnaderna som ingår i urvalet. Undersökningen har genomförts årligen sedan 1976.

Resultaten av undersökningen avseende år 2007 och framåt publiceras i serien Energimyndigheten Statistik (ES). Mellan åren 1981 och 2006 publicerades resultaten av SCB i SM serie EN 16. Före 1981 publicerades materialet i SM serie Bo.

Ett stort tack framförs till de fastighetsägare som har besvarat enkäten och därmed bidragit till att vi får bättre kunskap om energianvändningen i flerbostadshus.

Eskilstuna i oktober 2015

Paul Westin  
Chef för Energistatistikenheten

Lars Nilsson  
Projektledare



## Innehåll

<b>1</b>	<b>Sammanfattning</b>	<b>9</b>
1.1	Total energianvändning för uppvärmning och varmvatten i flerbostadshus år 2014 .....	9
1.2	Genomsnittlig energianvändning för uppvärmning och varmvatten i flerbostadshus år 2014 .....	9
1.3	Uppvärmningssätt i flerbostadshus år 2014.....	10
<b>2</b>	<b>Statistiken med kommentarer</b>	<b>11</b>
2.1	Undersökningen är en urvalsundersökning .....	11
2.2	Total energianvändning för uppvärmning och varmvatten .....	13
2.3	Genomsnittlig energianvändning för uppvärmning och varmvatten i flerbostadshus .....	15
2.4	Uppvärmningssätt i flerbostadshus.....	18
<b>3</b>	<b>Tabeller</b>	<b>27</b>
3.1	Urvalsfel .....	27
3.2	Teckenförklaring.....	27
3.3	Förkortningar som används i Tabellerna .....	27
3.4	Energienheter.....	27
3.5	Omräkningsfaktorer.....	28
3.6	Tabellöversikt flerbostadshus 2014 .....	29
<b>4</b>	<b>Regional indelning</b>	<b>51</b>
<b>5</b>	<b>Fakta om statistiken</b>	<b>53</b>
5.1	Detta omfattar statistiken.....	53
5.2	Så produceras statistiken.....	53
5.3	Definitioner och förklaring av begrepp .....	54
5.4	Övrigt.....	57
<b>6</b>	<b>In English</b>	<b>59</b>
6.1	Summary.....	59
6.2	List of tables .....	60
6.3	List of terms.....	62

## Tabeller kapitel 2

Tabell 2.1	Total energianvändning, i TWh, för uppvärmning och varmvatten i flerbostadshus fördelad på energikällor och energibärare år 2005-2014.....	14
Tabell 2.2	Genomsnittlig energianvändning i MWh/lgh och kWh/m <sup>2</sup> för uppvärmning och varmvatten i flerbostadshus år 2005-2014.....	15
Tabell 2.3	Andel i procent av uppvärmd area i flerbostadshus år 2005–2014 fördelad på energikällor och energibärare.....	20

Tabell 2.4 Antal lägenheter i 1 000-tal, andel lägenheter i procent och uppvärmd area i miljoner m <sup>2</sup> i flerbostadshus år 2012–2014 fördelade på energikällor och energibärare. ....	21
Tabell 2.5 Genomsnittlig faktisk och temperaturkorrigerad fjärrvärmeanvändning i kWh/m <sup>2</sup> , i flerbostadshus uppvärmda med endast fjärrvärme år 2009-2014, fördelat på olika ägarkategorier. ....	22
Tabell 2.6 Genomsnittlig faktisk och temperaturkorrigerad oljeanvändning i liter/m <sup>2</sup> , i flerbostadshus uppvärmda med endast oljeeldning år 2009-2014, fördelat på olika ägarkategorier. ....	23
Tabell 2.7 Antal i 1 000-tal använda värmepumpar år 2009-2014 fördelade på olika typer av värmepumpar. ....	24

### Tabeller kapitel 3

Tabell 3.1 Antal lägenheter i flerbostadshus år 2014, fördelade efter ägarkategori och använt uppvärmningssätt, 1 000-tal.....	30
Tabell 3.2 Antal lägenheter i flerbostadshus år 2014, fördelade efter använt uppvärmningssätt, byggår, ägarkategori, storleksklass och temperaturzon, 1 000-tal.....	31
Tabell 3.3 Total uppvärmd area i flerbostadshus år 2014, fördelad efter ägarkategori och använt uppvärmningssätt, miljoner m <sup>2</sup> .....	32
Tabell 3.4 Total uppvärmd area i flerbostadshus år 2014, fördelad efter använt uppvärmningssätt, ägarkategori och typ av area (bostadslägenheter, lokaler och varmgarage), miljoner m <sup>2</sup> .....	33
Tabell 3.5 Uppvärmd area för bostadslägenheter i flerbostadshus år 2014, fördelad efter använt uppvärmningssätt, byggår, ägarkategori, storleksklass och temperaturzon, miljoner m <sup>2</sup> .....	34
Tabell 3.6 Uppvärmd area för lokaler i flerbostadshus år 2014, fördelad efter använt uppvärmningssätt, byggår, ägarkategori, storleksklass och temperaturzon, miljoner m <sup>2</sup> .....	35
Tabell 3.7 Total uppvärmd area i flerbostadshus år 2014, fördelad efter använt uppvärmningssätt, byggår, ägarkategori, storleksklass och temperaturzon, miljoner m <sup>2</sup> .....	36
Tabell 3.8 Total uppvärmd area i flerbostadshus år 2014, fördelad efter använt uppvärmningssätt och län, miljoner m <sup>2</sup> .....	37
Tabell 3.9 Total uppvärmd area i flerbostadshus år 2014, fördelad efter byggår, använt uppvärmningssätt och ägarkategori, miljoner m <sup>2</sup> .....	38
Tabell 3.10 Energianvändning per kvadratmeter i flerbostadshus år 2014, fördelad efter renodlade använda uppvärmningssätt, byggår, ägarkategori, storleksklass och temperaturzon, kWh per m <sup>2</sup> .....	39
Tabell 3.11 Energianvändning per lägenhet i flerbostadshus år 2014, fördelad efter renodlade använda uppvärmningssätt, byggår, ägarkategori, storleksklass och temperaturzon, MWh per lägenhet.....	40
Tabell 3.12 Energianvändning per kvadratmeter i flerbostadshus med enbart fjärrvärme år 2014, fördelad efter byggår och län, kWh per m <sup>2</sup> .....	41

Tabell 3.13	Energianvändning per kvadratmeter i flerbostadshus med enbart oljeeldning, enbart fjärrvärme eller enbart elvärme år 2014, fördelad efter byggnadens storlek och ägarkategori, kWh per m <sup>2</sup> .....	42
Tabell 3.14	Energianvändning per kvadratmeter i flerbostadshus med enbart oljeeldning eller enbart fjärrvärme år 2014, fördelad efter andel uppvärmd lokal- och varmgaragearea, ägarkategori och byggår, kWh per m <sup>2</sup> .....	43
Tabell 3.15	Oljeanvändning per kvadratmeter i flerbostadshus med enbart oljeeldning åren 2010-2014, fördelad efter byggår och temperaturzon, liter per m <sup>2</sup> .....	44
Tabell 3.16	Temperaturkorrigerad oljeanvändning per kvadratmeter i flerbostadshus med enbart oljeeldning år 2010-2014, fördelad efter byggår och temperaturzon, liter per m <sup>2</sup> .....	45
Tabell 3.17	Fjärrvärmeanvändning per kvadratmeter i flerbostadshus med enbart fjärrvärme åren 2010-2014, fördelad efter byggår och temperaturzon, kWh per m <sup>2</sup> .....	46
Tabell 3.18	Temperaturkorrigerad fjärrvärmeanvändning per kvadratmeter i flerbostadshus med enbart fjärrvärme år 2010-2014, fördelad efter byggår och temperaturzon, kWh per m <sup>2</sup> .....	47
Tabell 3.19	Total energianvändning i flerbostadshus år 2014, fördelad efter energimängd och använt uppvärmningssätt, GWh.....	48
Tabell 3.20	Total energianvändning för uppvärmning i flerbostadshus år 2014, fördelad efter använt uppvärmningssätt och region, GWh.....	49

## Figurer

Figur 1	Genomsnittlig energianvändning i kWh/m <sup>2</sup> för uppvärmning och varmvatten i flerbostadshus år 2014 fördelad efter byggår.....	16
Figur 2	Genomsnittlig energianvändning i kWh/m <sup>2</sup> för uppvärmning och varmvatten i flerbostadshus år 2014 fördelad på energikällor och energibärare.....	17
Figur 3	Total area i miljoner m <sup>2</sup> för olika energikällor och energibärare i flerbostadshus år 1976–2014. ....	19





# 1 Sammanfattning

I denna rapport presenteras resultatet av den undersökning som årligen genomförs i Sverige gällande energianvändning i flerbostadshus, det vill säga användningen av energi för uppvärmning, varmvatten och hushållsel i svenska flerbostadshus. Syftet med statistiken är att kunna beskriva och följa flerbostadshusens energianvändning över tid.

## 1.1 Total energianvändning för uppvärmning och varmvatten i flerbostadshus år 2014

- Den totala energianvändningen för uppvärmning och varmvatten i flerbostadshus, exklusive upptagen värmeenergi från värmepumpar, uppgick under året till 25,7 TWh.
- Fjärrvärme var fortsatt det dominerande uppvärmningssättet i flerbostadshus. Under år 2014 användes 23,4 TWh fjärrvärme, vilket motsvarar 91 procent av den totala energianvändningen för uppvärmning och varmvatten i flerbostadshus under året.
- Efter fjärrvärme var el det mest använda uppvärmningssättet i flerbostadshus. Cirka sex procent av den energi som användes för uppvärmning och varmvatten, eller 1,7 TWh, tillgodosågs av el under året.
- Under 1950-, 1960- och 1970-talen var olja det dominerade uppvärmningssättet i svenska flerbostadshus. Användningen har sedan dess minskat kraftigt och minskar alltjämt. Under 2014 användes i flerbostadshus 0,1 TWh olja för uppvärmning och varmvatten, motsvarande knappa en procent av årets totala energianvändning.

## 1.2 Genomsnittlig energianvändning för uppvärmning och varmvatten i flerbostadshus år 2014

- I genomsnitt användes energi motsvarande 10 300 kWh per lägenhet för uppvärmning och varmvatten under året.
- För varje kvadratmeter flerbostadshus användes i genomsnitt energi motsvarande 134 kWh för uppvärmning och varmvatten under året.
- I flerbostadshus som värmdes med det dominerande uppvärmningssättet fjärrvärme användes i genomsnitt 138 kWh per kvadratmeter för uppvärmning och varmvatten under året.
- I äldre flerbostadshus användes i genomsnitt mer energi för uppvärmning och varmvatten än i nyare hus. Under år 2014 användes i flerbostadshus byggda år 1960 eller tidigare mer energi per kvadratmeter än genomsnittet, cirka 145 kWh per kvadratmeter. I flerbostadshus byggda mellan 1961 och 1980

användes motsvarande det totala genomsnittet, cirka 135 kWh per kvadratmeter, medan det i hus byggda efter år 1980 användes mindre energi än genomsnittet. Allra minst användes i hus byggda efter år 2010, motsvarande 88 kWh per kvadratmeter.

### **1.3 Uppvärmningssätt i flerbostadshus år 2014**

- År 2014 fanns 192 miljoner kvadratmeter uppvärmd yta i de svenska flerbostadshusen. 153 miljoner av dessa kvadratmeter värmdes med endast fjärrvärme, vilket motsvarar 80 procent av den totala uppvärmda arean.
- Det näst vanligaste uppvärmningssättet var kombinationer av olika slag, främst berg-, jord- eller sjövärmepump eller el (direktverkande eller vattenburen) i kombination med t.ex. olja, ved, flis eller annat. Cirka elva procent av flerbostadshusens lägenheter värmdes med el i kombinationer med annat medan berg- jord- eller sjövärmepumpar i kombinationer med annat stod för dryga fyra procent.
- Under år 2014 användes 26 700 värmepumpar i de svenska flerbostadshusen. Mer än hälften av dessa, 56 procent, var berg-, jord- eller sjövärmepumpar. 36 procent var luft/vattenvärmepumpar eller frånluftsvärmepumpar och resterande åtta procent luftluftvärmepumpar.

## 2 Statistiken med kommentarer

Syftet med energistatistiken för flerbostadshus är att beskriva energianvändningen och uppvärmningssätten i våra svenska flerbostadshus. Flerbostadshus omfattar byggnader med fler än två lägenheter. I första hand avses energianvändning för uppvärmning och varmvatten. Uppgifter om hushållsel, det vill säga hushållens elanvändning för belysning och apparater, ingår inte i undersökningen. Detta då lägenhetsinnehavare i hög utsträckning har egna elabonnemang, vilket innebär att fastighetsägarna, som lämnar uppgifterna för undersökningen, inte kan svara på uppgifter om hushållsel.

Rapporten består av tre delar:

- Uppgifter om den totala energianvändningen för uppvärmning och varmvatten, vilka presenteras i avsnitt 2.2.
- Uppgifter om den genomsnittliga energianvändningen för uppvärmning och varmvatten, vilka presenteras i avsnitt 2.3.
- Uppgifter om uppvärmningssätten i flerbostadshus i Sverige, vilka presenteras i avsnitt 2.4.

För sammanfattande information om hur statistiken produceras och förklaring av definitioner och begrepp, se avsnitt 5. För en grundligare beskrivning av genomförande och metod, se undersökningens kvalitetsdeklaration i dokumentet *Beskrivning av statistiken*<sup>1</sup>.

### 2.1 Undersökningen är en urvalsundersökning

Då detta är en urvalsundersökning är det naturligt med en viss variation från år till år i uppmätta värden. De redovisade värdena är punktskattningar och hänsyn måste tas till osäkerheten/felmarginalen i dessa då slutsatser dras. I denna rapport redovisas osäkerheten i form av 95-procentiga konfidensintervall, alltså ett intervall som med 95 procents sannolikhet innehåller det riktiga värdet. Till exempel skattas den totala populationen lägenheter i flerbostadshus i landet år 2014 till 2 487 000 ± 65 000, punktskattning respektive konfidensintervall. Värdena innebär att det sanna värdet på populationsstorleken med 95 procent säkerhet ligger mellan 2 421 000 och 2 552 000 lägenheter.

När värden jämförs över tid är det därför viktigt att komma ihåg att även om punktskattningarna skiljer sig åt så kan detta bero på det aktuella urvalet, ingen faktisk skillnad behöver föreligga. För att formellt kunna bestämma om en signifikant skillnad föreligger ska ett konfidensintervall för *differensen* mellan

---

<sup>1</sup> Publiceras på Energimyndighetens hemsida, [www.energimyndigheten.se](http://www.energimyndigheten.se).

punktskattningarna beräknas<sup>2</sup>. I vissa fall kan även punktskattningar med konfidensintervall användas. I en undersökning med oberoende observationer, som vi anser oss ha här, är skillnaden signifikant när konfidensintervallen inte överlappar varandra. För resultat med konfidensintervall<sup>3</sup>, se Tabellbilagan (avsnitt 3).

Nytt från och med 2013 års undersökning är att en justering av urvalets gjorts. Det handlar om de kopplingstabeller som länkar samman Fastighetsregistret (FR) med Fastighetstaxeringsregistret (FTR). Dessa kopplingstabeller har inte uppdaterats sedan år 2010, vilket innebär att de taxeringsenheter som tillkommit efter detta inte kommer med i populationen. Som en förbättring från och med föregående års urval har, enkelt uttryckt, de byggnader som tillhör en fastighet som endast tillhör en taxeringsenhet och inte finns i kopplingstabellerna lagts till. Detta gör att byggnader byggda efter 2010 får en chans att komma med. Denna insats leder till att populationen som skattas ökade i och med 2013, i denna undersökning dock i relativt liten omfattning. Mer om detta finns att läsa i dokumentet Beskrivning av statistiken<sup>4</sup>, avsnitt 1.1.1.

Från och med 2011 års undersökning har rampopulationen avgränsas på ett mer detaljerat sätt. Anledningen är att fastighetsregistret under detta år arbetades om så att en högre detaljeringsgrad på variabeln som används för att definiera populationen kunnat användas. I och med att den typ av hus som undersökningen faktiskt avser kan ringas in på ett bättre sätt har antalet byggnader i urvalsramen, och följaktligen även i populationen, minskat något. Jämfört med år 2010 så fanns det cirka fem procent färre byggnader i 2011-2014 års urvalsram. Detta påverkar således jämförelser över tid., färre hus i populationen ger till exempel färre lägenheter och en lägre total energianvändning. För mer information, se avsnitt A.10 i undersökningens kvalitetdeklaration.

Från och med 2010 års undersökning används också ny hjälpinformation i form av ett antal registervariabler från fastighetstaxeringsregistret (FTR) och byggnadsregistret. Uppgift om total area för bostäder respektive lokaler samt antal lägenheter för hela taxeringsenheten är några av dessa. Hjälpinformationen ger ett bättre stöd vid granskning av inkomna svar, återkontakter med uppgiftslämnare samt rättning av lämnade uppgifter. Viss försiktighet ska dock iaktas vad gäller jämförelser av totaluppgifter före och efter införandet av dessa hjälpvariabler. Till exempel har det visat sig att respondenterna i relativt många fall svarat för hela fastigheten i stället för den utvalda byggnaden. Detta kunde identifieras och rättas när avvikelser mellan uppgiven total area skiljde sig mycket från byggnadens area enligt FTR. Det finns alltså en risk att totaler överskattats i större utsträckning

---

<sup>2</sup> Enligt formeln  $\hat{t}_1 - \hat{t}_2 \pm z\sqrt{\hat{V}(\hat{t}_1) + \hat{V}(\hat{t}_2)}$  där  $\hat{t}_1$  betecknar punktskattningen för målstorhet 1 och  $\hat{V}(\hat{t}_1)$  variansestimaten för  $\hat{t}_1$ . Motsvarande för  $\hat{t}_2$ . Faktorn  $z$  avgör konfidensgraden. Vid 95 procents konfidens är  $z = 1,96$ . Om konfidensintervallet täcker värdet 0 är skillnaden inte signifikant.

<sup>3</sup> För mer information om tolkning av konfidensintervall, se avsnitt 3.1

<sup>4</sup> Publiceras på Energimyndighetens hemsida, [www.energimyndigheten.se](http://www.energimyndigheten.se)

innan införandet av hjälpinformationen. Skillnader i totaler före och efter 2010 års undersökning ska därmed tolkas med detta i åtanke. Att de är lägre i dag kan bero på att de inte längre överskattas i samma utsträckning. För ytterligare information om detta, se avsnitt 2.2.5 i undersökningens kvalitetsdeklaration.

Genomgående i rapporten är det den faktiska energianvändningen som har redovisats, om inget annat anges. För att kunna jämföra energianvändning för uppvärmning mellan olika år bör uppgifterna egentligen temperaturkorrigeras. Detta innebär att man justerar användningen med avseende på hur varmt eller kallt året varit. Ingen hänsyn har dock tagits till variationer i utomhustemperaturen och dess påverkan på energianvändningen. Vid jämförelser av energianvändningen mellan åren bör man därför ha i minnet att år 2014 var det varmaste året på länge. 2013 var i sin tur kallare år än år 2011 men varmare än år 2010 och 2012, och så vidare. Detta påverkar resultatet. För mer information om temperaturkorrigering, se Definitioner och förklaringar i avsnitt 5.3.

Den area som avses i undersökningen är den totala uppvärmda arean för bostäder och lokaler i flerbostadshus. För mer information om areabegreppen, se Definitioner och förklaringar i avsnitt 5.3.

Viktigt att ha i åtanke vid tolkning av resultaten är också att de hus som ingår i undersökningen skall ha färdigställt senast år 2013. De hus som färdigställdes under år 2014 finns således inte med i statistiken.

## **2.2 Total energianvändning för uppvärmning och varmvatten**

Tabell 2.1 redovisar den totala energianvändningen för uppvärmning och varmvatten i flerbostadshus i Sverige. Resultaten avser åren 2005 till 2014 och är fördelade efter uppvärmningssätt. Uppvärmningssätt finns av två typer: *Energi-bärare*, som lagrar eller transporterar energi (till exempel elektricitet och fjärrvärme), och *energikällor*, som liksom ordet antyder är själva källan till energin (till exempel lagrade bränslen som naturgas och olja eller flödande som vattenkraft, vindkraft och solenergi).

**Tabell 2.1 Total energianvändning, i TWh, för uppvärmning och varmvatten i flerbostadshus fördelad på energikällor och energibärare år 2005-2014.**

<b>Energislag</b>	<b>2005</b>	<b>2006</b>	<b>2007</b>	<b>2008</b>	<b>2009</b>	<b>2010</b>	<b>2011</b>	<b>2012</b>	<b>2013</b>	<b>2014</b>
	TWh	TWh	TWh	TWh	TWh	TWh	TWh	TWh	TWh	TWh
<b>TOTALT</b>	<b>28,60</b>	<b>27,90</b>	<b>27,20</b>	<b>25,70</b>	<b>25,63</b>	<b>28,73</b>	<b>24,25</b>	<b>26,76</b>	<b>26,39</b>	<b>25,69</b>
Fjärrvärme	24,50	24,30	24,50	23,60	23,41	26,70	22,20	24,53	24,23	23,40
El	1,90	1,90	1,50	1,20	1,30	1,27	1,32	1,51	1,51	1,65
Olja	1,40	1,10	0,70	0,50	0,41	0,38	0,36	0,28	0,20	0,14
Naturgas/stadsgas	0,50	0,40	0,30	0,20	0,25	0,17	0,20	0,28	0,26	0,23
Närvärme	0,20	–	–	–	–	–	–	–	–	–
Biobränsle	0,20	0,20	0,23	0,21	0,24	0,18	0,17	0,16	0,20	0,27
därav										
Pellets	0,10	0,10	0,20	0,20	0,19	0,16	0,16	0,14	0,19	0,23
Ved/flis/spån	–	0,03	–	0,01	..	–	–	–	–	–
Flis/spån	–	0,03	0,01	–	0,03	..	..	0,01	..	..
Ved	0,10	–	0,02	–	0,02	0,02	0,01	0,01	0,01	..
Övrigt	–	0,04	–	–	0,04	0,03	0,02	0,01	0,01	0,00

År 2014 uppgick den totala energianvändningen för uppvärmning och varmvatten i flerbostadshus till 25,7 TWh. År 2005 var motsvarande siffra 28,6 TWh. Försiktighet ska dock iaktas vid jämförelse mellan åren. Siffrorna är inte temperaturkorrigerade, det vill säga ingen hänsyn har tagits till variationer i temperaturen mellan åren. Vid jämförelser av energianvändningen mellan åren bör man därför ha i minnet att år 2014 var det varmaste året på länge. 2013 var i sin tur kallare år än år 2011 men varmare än år 2010 och 2012, och så vidare. De olika förändringarna som gjort i undersökningen påverkar också jämförbarheten över tid. För mer information om dessa, se avsnitt 2.1.

Fjärrvärme är fortsatt det dominerande uppvärmningssättet i flerbostadshus. Under år 2014 användes 23,4 TWh fjärrvärme, vilket motsvarar 91 procent av den totala energianvändningen för uppvärmning och varmvatten i flerbostadshusen. År 2005 var fjärrvärmens andel 86 procent.

Andra uppvärmningssätt än fjärrvärme används endast sparsamt i de svenska flerbostadshusen. Elvärme var det näst mest använda uppvärmningssättet under år 2014, motsvarade sex procent av den totala energianvändningen för uppvärmning och varmvatten under året.

Under 1950-, 1960- och 1970-talen var olja det dominerade uppvärmningssättet för uppvärmning och varmvatten i svenska flerbostadshus. Användningen har sedan dess minskat kraftigt och minskar alltjämt. År 2005 användes motsvarande 1,4 TWh olja för uppvärmning och varmvatten i flerbostadshusen. Under 2014, nio år senare, användes 0,1 TWh olja.

Användningen av naturgas och stadsgas för uppvärmning och varmvatten i flerbostadshus ser ut att ha minskat något sedan år 2005. Biobränsleanvändningen ser i stället ut att ha ökat. Vid tolkning av resultaten bör dock hänsyn tas till att siffrorna är resultatet av en urvalsundersökning. Naturgas och stadsgas samt biobränsle används sparsamt för uppvärmning och varmvatten i flerbostadshus och siffrorna baseras därför på ett litet underlag. En liten förändring i antal får ett stort genomslag på resultatet, utan att det behöver finnas en faktisk skillnad. För

en rättvisande jämförelse mellan åren, se siffrorna med konfidensintervall i Tabellbilagan i respektive årsrapport.

Viktigt att notera är att det endast är köpt energi, det vill säga den energimängd som tillförs byggnaden i form av el, fjärrvärme, närvärme eller bränsle, som ingår i statistiken. Det som redovisas för värmepumpar är därmed enbart den energi (i form av el) som krävs för att driva pumpen. Den energi (i form av värme) som värmepumparna tar från luften, ventilationsluften, berget, ytjorden, grundvattnet eller ur sjön redovisas alltså inte. Det innebär att faktiska energianvändningen för uppvärmning av svenska flerbostadshus därför är högre än som framgår av statistiken. För statistik kring användandet av värmepumpar i flerbostadshus, se avsnitt 2.4.3 i denna rapport. Mer information om den totala energianvändningen i flerbostadshus finns i Tabellbilagan, tabellerna 3.19-3.20.

### 2.3 Genomsnittlig energianvändning för uppvärmning och varmvatten i flerbostadshus

Tabell 2.2 redovisar den genomsnittliga energianvändningen för uppvärmning och varmvatten i flerbostadshus, dels per lägenhet och dels per kvadratmeter, för åren 2005 till 2014.

Den genomsnittliga energianvändningen per lägenhet fås genom att dividera den totala energianvändningen under ett år med antalet lägenheter i populationen. Den genomsnittliga energianvändningen per kvadratmeter fås på motsvarande sätt genom att dividera den totala energianvändningen under året med den totala uppvärmda arean i populationen.

**Tabell 2.2 Genomsnittlig energianvändning i MWh/lgh och kWh/m<sup>2</sup> för uppvärmning och varmvatten i flerbostadshus år 2005-2014.**

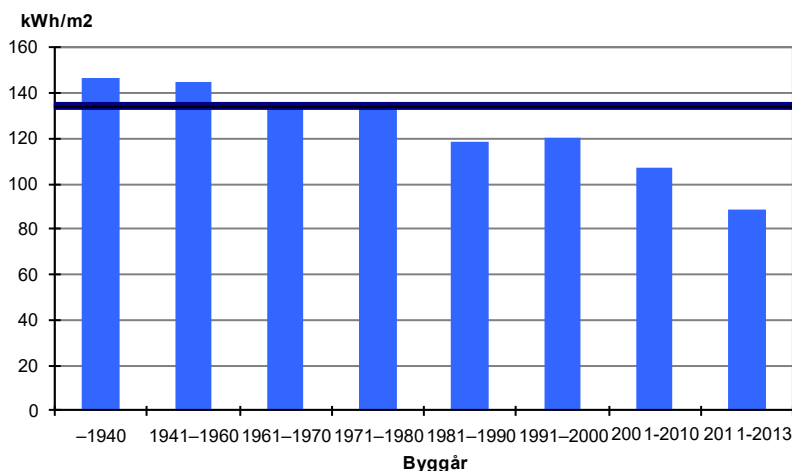
<b>Genomsnittlig energianvändning</b>	<b>2005</b>	<b>2006</b>	<b>2007</b>	<b>2008</b>	<b>2009</b>	<b>2010</b>	<b>2011</b>	<b>2012</b>	<b>2013</b>	<b>2014</b>
Per lägenhet (MWh/lgh)	11,6	11,5	11,2	10,6	10,9	11,5	10,2	10,7	10,5	10,3
Genomsnitt per kvadratmeter (kWh/m <sup>2</sup> )	157	156	151	145	148	159	140	144	139	134

Under år 2014 användes i genomsnitt 10 300 kWh energi per lägenhet för uppvärmning och varmvatten. Under föregående år var siffran något högre. Det bör delvis kunna förklaras av det faktum att år 2014 var ett varmare år än 2013.

Den genomsnittliga energianvändningen per kvadratmeter flerbostadshus uppgick under år 2014 till 134 kWh. Precis som för genomsnittet i energianvändning per lägenhet var energianvändningen per kvadratmeter såldes något lägre under år 2014 än jämfört med år 2013.

Mer om den genomsnittliga energianvändningen i flerbostadshus finns i Tabellbilagan, se tabellerna 3.10-3.18.

**Figur 1 Genomsnittlig energianvändning i kWh/m<sup>2</sup> för uppvärmning och varmvatten i flerbostadshus år 2014 fördelad efter byggår.**



I Figur 1 redovisas den genomsnittliga energianvändningen för uppvärmning och varmvatten per kvadratmeter flerbostadshus under år 2014, fördelad efter byggår. För första gången kan i år hus byggda 2011 eller senare redovisas i en egen grupp.

Den mängd energi som används för uppvärmning och varmvatten i en byggnad under ett år beror till stor del på husets energiprestanda, det vill säga hur huset är byggt i form av isolering, fönster, ventilation, tekniska lösningar med mera. Energiprestandan handlar till viss del om vilket årtionde huset är byggt. Olika byggregler samt skillnader i materialval och byggnadstekniska lösningar under olika tidsperioder kan förklara en del av skillnaderna i energianvändning mellan olika fastigheter.

I figuren syns skillnaden mellan flerbostadshus byggda under olika tidsperioder tydligt. Äldre hus har en genomsnittligt högre energianvändning än hus som är byggda senare. Den horisontella linjen i figuren representerar den genomsnittliga energianvändningen per kvadratmeter flerbostadshus oavsett byggnadsår under år 2014, 134 kWh. I flerbostadshus byggda år 1960 eller tidigare användes mer energi än genomsnittet, medan det i hus byggda mellan 1961-1980 användes i princip lika mycket energi som genomsnittet. I mer nybyggda hus, det vill säga hus byggda 1981 eller senare, användes i genomsnitt mellan 88 och 120 kWh per kvadratmeter för uppvärmning och varmvatten under året.

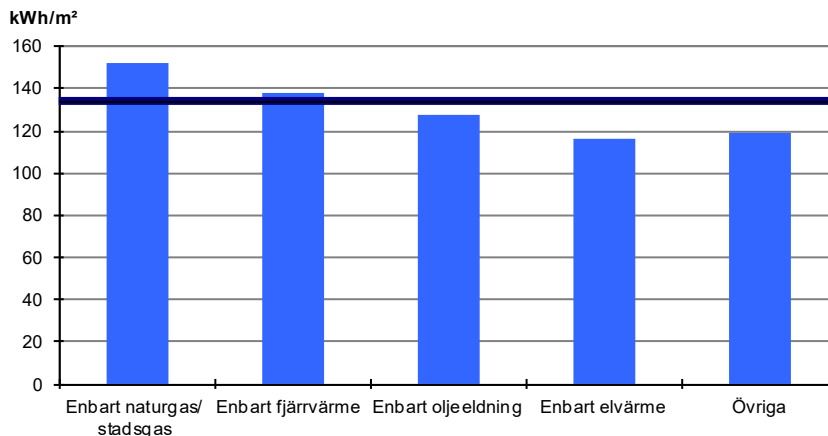
Den markanta skillnaden i energianvändning hos fastigheter av olika ålder kan delvis förklaras av den nya byggnorm som infördes år 1980, SBN 1980. Den förändrade sättet att bygga<sup>5</sup> och resulterade bland annat i att reglerna för isoleringen av husen skärptes. Sedan införandet av SBN 1980 har också en gräns

<sup>5</sup> Svensk byggnorm : [The Swedish building code] : SBN 1980 [Statens planverk] Sverige, andra utgåvan, Stockholm : LiberFörlag, 1983, Serie: Statens planverks författningssamling, 0348-1441 ; 1983:2



för maximal energianvändning i byggnader som byggs eller renoveras införts. Dessa krav fanns inte tidigare angivna i byggreglerna<sup>6</sup>.

**Figur 2 Genomsnittlig energianvändning i kWh/m<sup>2</sup> för uppvärmning och varmvatten i flerbostadshus år 2014 fördelad på energikällor och energibärare**



Figur 2 redovisar den genomsnittliga energianvändningen för uppvärmning och varmvatten per kvadratmeter flerbostadshus under år 2014, fördelad efter energikällor och energibärare. Den genomsnittliga energianvändningen representeras, precis som i Figur 1, av den horisontella linjen i figuren.

Det är viktigt att notera att staplarna i figuren inte är helt jämförbara. Då det endast är köpt energi som redovisas, det vill säga den energimängd som tillförts byggnaden i form av el, fjärrvärme, närvärme eller bränsle, innebär det att systemgränserna är olika för de olika uppvärmningssätten. Vad gäller värmepumpar, som ingår i kategorin Elvärme, är det den el som krävs för att driva pumpen som ingår i redovisningen och inte den energi i form av värme som värmepumparna tar upp från luft, berg, jord eller sjö. Vad gäller eldning av exempelvis olja och pellets i egen värmepanna hamnar förlusterna inom systemgränsen "Byggnaden". Vid fjärrvärme och elvärme överförs förlusterna i stället till fjärrvärme- och elkraftverket, och hamnar då utanför systemgränsen "Byggnaden". För att kunna jämföra de olika uppvärmningssätten fullt ut skulle det behöva vara byggnadens faktiska behov som beskrevs och inte användningens storlek.

Fjärrvärme är, som tidigare nämnts, det uppvärmningssätt som dominerar i svenska flerbostadshus. År 2014 användes i flerbostadshus som värmdes upp med enbart fjärrvärme i genomsnitt 138 kWh per kvadratmeter för uppvärmning och varmvatten, det vill säga nära det totala genomsnittet på 134 kWh per kvadratmeter under året.

I flerbostadshus som värmdes med enbart naturgas eller stadsgas användes mer energi per kvadratmeter än genomsnittet, 152 kWh per kvadratmeter för upp-

<sup>6</sup> Regelsamling för byggande, BBR 2008, del 2, Boverkets byggregler, BBR 9 Energihushållning

värmning och varmvatten. I hus som värmdes med enbart oljevärme eller enbart elvärme användes i stället mindre energi per kvadratmeter än genomsnittet, 128 respektive 116 kWh. För elvärme kan den relativt låga siffran delvis förklaras av att marknadens olika sorters värmepumpar ingår i kategorin. Upptagen energi från dessa inkluderas inte i undersökningen, utan enbart den el som används för att driva själva pumpen. Det innebär att faktiska energianvändningen för svenska flerbostadshus värmda med enbart el sålunda är högre än vad som framgår av statistiken.

I flerbostadshus där uppvärmningssätt som placerats i kategorin Övriga angetts användes i genomsnitt 119 kWh per kvadratmeter för uppvärmning och varmvatten under året. Övrigt uppvärmningssätt kan i det här fallet exempelvis vara att flerbostadshuset är kopplat till en närvärmeanläggning eller utrustad med egen biobränslepanna.

Vid tolkning av resultaten ovan bör hänsyn tas till att siffrorna är resultatet av en urvalsundersökning. Fjärrvärme dominerar i de svenska flerbostadshusen medan olja, el, gas och närvärme används sparsamt. Detta gör att siffrorna i dessa kategorier baseras på ett litet underlag. En liten förändring i antal får då ett stort genomslag på resultatet, utan att det behöver finnas en faktisk skillnad. För siffror med konfidensintervall, se Tabell 3.10 i Tabellbilagan.

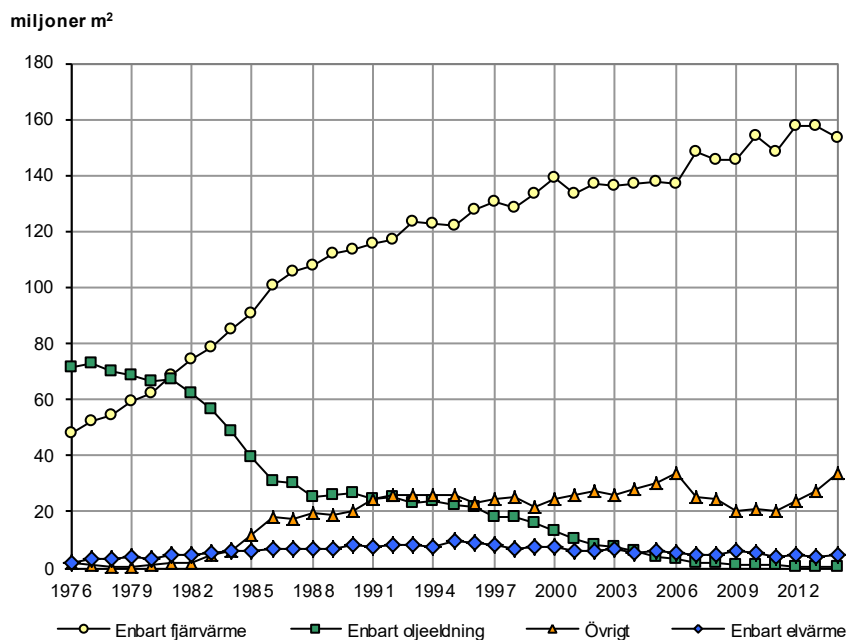
## **2.4 Uppvärmningssätt i flerbostadshus**

År 2014 fanns cirka 192 miljoner kvadratmeter uppvärmd yta i de svenska flerbostadshusen. Hela 153 miljoner av dessa kvadratmeter värmdes med enbart fjärrvärme. I arean för flerbostadshus ingår bostadslägenheter, lokaler av olika slag och varmgarage<sup>7</sup>.

---

<sup>7</sup> För en mer ingående förklaring kring hur arean beräknats, se avsnitt 5.3.

**Figur 3 Total area i miljoner m<sup>2</sup> för olika energikällor och energibärare i flerbostadshus år 1976–2014.**



Figur 3 redovisar den totala uppvärmda arean i de svenska flerbostadshusen, fördelad efter uppvärmningssätt och över tid. Sedan år 1981 har fjärrvärme varit det dominerande uppvärmningssättet i flerbostadshus. Mellan åren 1976 och 2014 ökade antalet kvadratmeter i flerbostadshus som värms upp med enbart fjärrvärme från 48 miljoner kvadratmeter till 153 miljoner kvadratmeter. Användningen av endast olja för uppvärmning av flerbostadshus minskade i stället kraftigt under samma period, från 72 miljoner oljeuppvärmda kvadratmeter år 1976 till endast 0,4 miljoner oljeuppvärmda kvadratmeter år 2014.

Antalet kvadratmeter i flerbostadshusen som värms upp med elvärme har hållit sig på en konstant, relativt låg nivå sedan mätningens början. Till kategorin elvärme räknas även de olika typerna av värmepumpar på marknaden.

En del flerbostadshus värms upp med kombinationer av olika uppvärmningssätt. Denna form av uppvärmning har ökat något sedan sjuttioalet, framför allt under de senaste åren. Några exempel som hamnar i denna kategori är fjärrvärme i kombination med bergvärmepump och solfångare i kombination med elvärme.

Att lägga märke till vid jämförelser över tid är att flerbostadshusens totala uppvärmda area har ökat rejält med åren, från 123 miljoner kvadratmeter år 1976 till 192 miljoner kvadratmeter år 2014. Det är en ökning med 56 procent.

**Tabell 2.3 Andel i procent av uppvärmd area i flerbostadshus år 2005–2014 fördelad på energikällor och energibärare.**

Uppvärmningssätt	Undersökningsår									
	2005	2006	2007 <sup>1</sup>	2008	2009	2010	2011	2012	2013	2014
<b>SAMTLIGA</b>	<b>100</b>	<b>100</b>	<b>100</b>	<b>100</b>	<b>100</b>	<b>100</b>	<b>100</b>	<b>100</b>	<b>100</b>	<b>100</b>
Enbart oljeeldning (inkl. annan panncentral)	3	2	1	1	1	1	0	0	0	0
Enbart fjärrvärme	77	76	82	82	84	85	86	85	83	80
Enbart elvärme	3	3	3	3	3	3	2	2	2	2
Berg/jord/sjövärmepump i kombinationer	8	9	8	6	4	3	4	4	4	4
Olja + elvärme	1	1	1	1	1	1	0	1	1	1
Övrigt (gas, övriga kombinationer etc)	8	9	6	7	8	8	7	8	10	13
Uppvärmd area, miljoner m <sup>2</sup>	178	179	180	177	173	181	173	186	189	192

<sup>1</sup> Nytt urvalsförfarande från och med år 2007, se avsnitt 5.5.

Tabell 2.3 redovisar den procentuella andelen uppvärmd area som de olika uppvärmningssätten innehaft i flerbostadshusen, mellan åren 2005-2014. Av tabellen framgår att hela 80 procent av den uppvärmda arean i flerbostadshus värmdes upp med enbart fjärrvärme år 2014.

De övriga uppvärmningssätten har en relativt liten andel av den totala uppvärmningen. Berg-, jord- och sjövärmepumpar i kombinationer värmdes upp fyra procent av den totala arean i flerbostadshusen under året medan enbart elvärme stod för två procent.

Användning av olja för att värma flerbostadshus har minskat genom åren och enbart olja värmdes upp en mycket liten andel av den totala arean under 2014, mindre än en halv procent. Mindre än en halv procent redovisas i tabellen som noll.

Inom kategorin Övrigt återfinns alla kombinationer av uppvärmningssätt som inte redan finns uppräknade i tabellen, exempelvis olja i kombination med solfångare eller fjärrvärme i kombination med luftvärmepump. Dessa övriga uppvärmningssätt värmdes tillsammans upp 13 procent av den totala arean i flerbostadshusen under år 2014.

**Tabell 2.4 Antal lägenheter i 1 000-tal, andel lägenheter i procent och uppvärmd area i miljoner m<sup>2</sup> i flerbostadshus år 2012–2014 fördelade på energikällor och energibärare.**

Uppvärmningssätt	Antal lägenheter, 1 000-tal			Andel lägenheter, procent			Uppvärmd area, milj. m <sup>2</sup>		
	2012	2013	2014	2012	2013	2014	2012	2013	2014
<b>SAMTLIGA</b>	<b>2 504</b>	<b>2 506</b>	<b>2 487</b>	<b>100</b>	<b>100</b>	<b>100</b>	<b>186,4</b>	<b>189,4</b>	<b>191,6</b>
Enbart oljeeldning	10	5	5	0,4	0,2	0,2	0,7	0,3	0,4
Enbart fjärrvärme	2 119	2 075	1 985	84,6	82,8	79,8	157,6	157,5	153,1
Enbart elvärme	60	52	65	2,4	2,1	2,6	4,3	3,8	4,3
därav direktverkande (d)	38	28	40	1,5	1,1	1,6	2,6	2,0	2,6
därav vattenburen (v)	22	24	25	0,9	1,0	1,0	1,7	1,8	1,7
Olja + elvärme (d)	..	..	..	..	..	..	..	..	..
Olja + elvärme (v)	9	11	12	0,4	0,4	0,5	0,7	0,9	0,9
Olja + berg/jord/sjövärmepump	25	11	20	1,0	0,5	0,8	1,7	0,8	1,5
Fjärrvärme + berg/jord/sjövärmepump	22	9	15	0,9	0,4	0,6	1,6	0,7	1,2
Övriga komb. med berg/jord/sjöv.	71	80	76	2,8	3,2	3,1	5,1	5,8	6,1
Enbart gas	20	18	20	0,8	0,7	0,8	1,5	1,3	1,4
Olja + fjärrvärme	1	..	1	0,0	..	0,1	0,1	..	0,1
Ved + ved i komb. med elvärme (d+v)	2	..	..	0,1	..	..	0,2	..	..
Flis + flis i komb. med elvärme (d+v)	1	–	..	0,0	–	..	0,1	–	..
Pellets + pellets i komb. med elvärme (d+v)	10	9	12	0,4	0,4	0,5	0,6	0,7	0,8
Övriga komb. med elvärme (d+v)	148	207	252	5,9	8,3	10,2	11,8	15,7	20,1
Övriga uppvärmningssätt	6	22	18	0,2	0,9	0,7	0,4	1,6	1,4

Tabell 2.4 redovisar antal och andel lägenheter samt den uppvärmda arean i flerbostadshus fördelad efter uppvärmningssätt under åren 2012 till 2014. Även i denna tabell dominerar fjärrvärme stort. Cirka 2 miljoner lägenheter av flerbostadshusens samtliga 2,5 miljoner lägenheter värmdes upp med enbart fjärrvärme under 2014, motsvarande 80 procent av samtliga lägenheter. Det är sålunda en relativt liten del av det svenska flerfamiljshusbeståndet som värms av annat än fjärrvärme. Bland de 20 procent av lägenheterna som inte värmdes med fjärrvärme var det främst olika typer av kombinationer som användes för uppvärmning. Antingen kombinationer med el (el (d) eller (v) i kombination med olja, ved, flis, pellets eller övrigt), vilka stod för uppvärmning i dryga elva procent av lägenhetsbeståndet, eller kombinationer med berg-, jord- eller sjövärmepump (pump i kombination med olja, fjärrvärme eller övrigt) som värmdes dryga fyra procent av lägenheterna.

Som tidigare nämnts bör en viss försiktighet iaktas vid tolkning av resultaten. Rapporten bygger på resultatet av en urvalsundersökning och det är därför naturligt med en viss variation mellan åren i uppmätta värden utan att det alltid finns en faktisk, underliggande skillnad i resultaten. Inom vissa kategorier av mer sparsamt använda uppvärmningssätt baseras resultaten på ett litet svarsunderlag och en mindre förändring i antal får då ett stort genomslag på resultatet. För resultat med konfidensintervall, se tabellerna 3.1 - 3.9 i Tabellbilagan.

## 2.4.1 Fjärrvärmeanvändning

Tabell 2.5 redovisar den genomsnittliga fjärrvärmeanvändningen per kvadratmeter uppvärmd area i flerbostadshus endast uppvärmda med fjärrvärme under åren 2009-2014. Den redovisar både den faktiska användningen och den temperaturkorrigerade. Genom temperaturkorrigerad justeras den faktiska användningen med avseende på om året varit varmare eller kallare än normalåret. Det gör att energianvändningen kan jämföras mellan olika år utan att de skillnader som funnits i utomhustemperatur påverkar resultatet.

**Tabell 2.5 Genomsnittlig faktisk och temperaturkorrigerad fjärrvärmeanvändning i kWh/m<sup>2</sup>, i flerbostadshus uppvärmda med endast fjärrvärme år 2009-2014, fördelat på olika ägarkategorier.**

Ägarkategori	År					
	2009	2010	2011	2012	2013	2014
<b>Faktisk användning</b>	<b>155</b>	<b>166</b>	<b>143</b>	<b>146</b>	<b>142</b>	<b>138</b>
Stat, landsting, kommun	177	175	148	138	129	169
Privata	162	167	146	153	148	145
Bostadsrättsföreningar	149	166	138	141	138	135
Allmännyttiga	153	167	148	147	141	134
<b>Temperaturkorrigerad användning</b>	<b>159</b>	<b>155</b>	<b>153</b>	<b>149</b>	<b>146</b>	<b>151</b>
Stat, landsting, kommun	181	165	158	140	133	186
Privata	167	156	156	155	152	159
Bostadsrättsföreningar	154	155	147	143	142	148
Allmännyttiga	158	155	158	149	145	147
<b>Antal graddagar i procent av normalår</b>	<b>91,9</b>	<b>111,6</b>	<b>85,0</b>	<b>94,9</b>	<b>91,8</b>	<b>80,4</b>

År 2009 användes i de svenska flerbostadshusen energi från fjärrvärme motsvarande 155 kWh per kvadratmeter i flerbostadshus uppvärmda med enbart fjärrvärme. År 2014 var motsvarande siffra 138 kWh per kvadratmeter. Mest fjärrvärme användes under året i flerbostadshus ägda av stat, kommun eller landsting, 169 kWh per kvadratmeter, medan det i flerbostadshus ägda av allmännyttan användes minst fjärrvärme per kvadratmeter, 134 kWh. Här skall dock has i åtanke att antalet lägenheter i flerbostadshus ägda av stat, kommun eller landsting är mycket litet, någonstans mellan 5 000 och 15 000 av de totalt 2,5 miljoner lägenheter som finns beräknas tillhöra denna kategori. Att den genomsnittliga användningen för denna grupp ligger så pass högt som den gör i år ska således tolkas med försiktighet.

Temperaturkorrigerad energianvändning tar alltså hänsyn till de avvikelser i användningen som beror på temperaturskillnader och ger oss möjlighet att jämföra energianvändningen oavsett utomhustemperatur. År 2014 var det varmaste året under hela den redovisade perioden, och också varmare än normalåret. Den temperaturkorrigerade genomsnittliga fjärrvärmeanvändningen per kvadratmeter var därför högre än den faktiska användningen. År 2010 var i stället kallare än normalåret. Den temperaturkorrigerade genomsnittliga fjärrvärmeanvändningen per kvadratmeter var därför lägre än den faktiska användningen. Med hjälp av den temperaturkorrigerade tabellen kan vi konstatera att flerbostadshusens fjärrvärmeanvändning per kvadratmeter minskat sedan år 2009, från 159 kWh per

kvadratmeter till 151 kWh per kvadratmeter. Se Tabell 3.18 i Tabellbilagan för motsvarande värden med konfidensintervall.

## 2.4.2 Oljeanvändning

Tabell 2.6 redovisar den genomsnittliga oljeanvändningen per kvadratmeter uppvärmd area i flerbostadshus endast uppvärmda med endast oljeeldning under åren 2009 till 2014, både den faktiska och den temperaturkorrigerade. Temperaturkorrigerad energianvändning tar, som tidigare nämnts, hänsyn till de avvikelser i användningen som beror på temperaturskillnader och ger oss möjlighet att jämföra energianvändningen oavsett utomhustemperatur.

**Tabell 2.6 Genomsnittlig faktisk och temperaturkorrigerad oljeanvändning i liter/m<sup>2</sup>, i flerbostadshus uppvärmda med endast oljeeldning år 2009-2014, fördelat på olika ägarkategorier.**

Ägarkategori	År					
	2009	2010	2011	2012	2013	2014
<b>Faktisk användning</b>	<b>14,8</b>	<b>18,2</b>	<b>18,2</b>	<b>17,8</b>	<b>18,0</b>	<b>12,8</b>
Stat, landsting, kommun	9,2	20,3	24,5	18,5	22,5	-
Privata	15,8	18,5	18,2	20,2	16,8	11,5
Bostadsrättsföreningar	9,1	10,6	19,1	11,8	-	12,5
Allmännyttiga	19,5	20,3	16,7	17,2	21,5	13,7
<b>Temperaturkorrigerad användning</b>	<b>15,3</b>	<b>16,9</b>	<b>19,5</b>	<b>18,0</b>	<b>18,4</b>	<b>14,0</b>
Stat, landsting, kommun	9,5	18,7	26,1	18,8	23,0	-
Privata	16,3	17,2	19,4	20,4	17,2	12,5
Bostadsrättsföreningar	9,4	9,9	20,5	11,9	-	13,7
Allmännyttiga	20,2	18,9	17,9	17,6	22,1	15,1
Antal graddagar i procent av normalår	91,9	111,6	85,0	94,9	91,8	80,4

Under år 2009 användes i flerbostadshusen i genomsnitt 14,8 liter olja per kvadratmeter för uppvärmning och varmvatten i flerbostadshus endast uppvärmda med oljeeldning. Under år 2014 användes istället 12,8 liter per kvadratmeter. Användningen varierar även något mellan olika ägarkategorier. I flerbostadshus ägda av allmännyttan användes mest olja per kvadratmeter under år 2014, 13,7 liter, medan det i privatägda flerbostadshus användes 11,5 liter per kvadratmeter för uppvärmning och varmvatten. I 2014 års datainsamling var det inte ägare i kategorin stat, landsting och kommun som angav att oljeeldning användes för uppvärmning och varmvatten, varvid inga värden kan redovisas för denna ägarkategori.

I den temperaturkorrigerade tabellen kan konstateras att den temperaturkorrigerade oljeanvändningen för år 2014 var 14,0 liter per kvadratmeter. Detta är något högre än den faktiska användningen, vilket är rimligt då året var varmare än normalåret. Sett över de redovisade åren är detta den lägsta användningen som noterats. Observera dock att antalet flerbostadshus som värms med olja i någon form är få och att variationen till stor del beror på slumpen, inga av variationerna ovan är statistiskt säkerställda. Ju mindre gruppen är desto större betydelse får varje enskild observation i en urvalsundersökning, och desto större betydelse får även slumpen. Om det just i årets urval skulle råka finnas fem

bostadsrättsföreningar med hög oljeanvändning jämfört med tidigare års urval så kan detta generera ett genomslag på totalnivå i form av en högre förbrukning för hela gruppen oljeanvändare. Om gruppen användare istället är större, som exempelvis antalet fjärrvärmeanvändare, så får fem observationer inte alls samma effekt på resultaten på totalnivå. Mer information om den genomsnittliga oljeanvändningen i flerbostadshus, med konfidensintervall, finns i Tabellbilagan, se exempelvis tabellerna 3.14 och 3.16.

### 2.4.3 Värmepumpar

Tabell 2.7 redovisar det antal värmepumpar som använts för uppvärmning och varmvatten i flerbostadshus under åren 2009-2014, fördelat på typ av värmepump.

**Tabell 2.7 Antal i 1 000-tal använda värmepumpar år 2009-2014 fördelade på olika typer av värmepumpar.**

Typ av värmepump	År					
	2009	2010	2011	2012	2013	2014
<b>SAMTLIGA</b>	<b>24,7 ± 3,6</b>	<b>24,5 ± 3,8</b>	<b>26,4 ± 3,3</b>	<b>27,8 ± 3,1</b>	<b>27,2 ± 3,7</b>	<b>26,7 ± 3,5</b>
Berg/jord/sjövärmepump	13,8 ± 2,1	13,0 ± 2,2	14,4 ± 2,0	16,1 ± 2,1	14,1 ± 2,4	15,1 ± 2,3
Luft-vatten/frånluftsvärmepump	8,5 ± 2,5	8,6 ± 2,9	8,8 ± 2,0	9,9 ± 2,2	10,8 ± 2,7	9,5 ± 2,3
Luft-luftvärmepump	2,4 ± 1,6	2,8 ± 1,5	3,2 ± 1,5	1,8 ± 0,9	2,4 ± 1,3	2,1 ± 1,3

Under år 2014 användes 26 700 värmepumpar i de svenska flerbostadshusen. Mer än hälften av värmepumparna, 56 procent, var berg-, jord- eller sjövärmepumpar. Den typen av värmepump hämtar värme från berggrund, jord eller sjövatten och avger den till husets vattenburna värmesystem. Att dessa typer av värmepumpar är vanligast förekommande förklaras av att sådana pumpar har störst kapacitet. De har därmed möjlighet att klara uppvärmningen av stora byggnader, som flerbostadshus.

Näst vanligast var kategorin luft/vattenvärmepumpar och frånluftsvärmepumpar, vilka representerade 36 procent av samtliga använda värmepumpar i flerbostadshusen. Luft/vattenvärmepumpar utvinnet värme ur utomhusluften och överför värmen till husens vattenburna system, medan frånluftsvärmepumparna hämtar värme ur det mekaniska ventilationssystemets frånluft, det vill säga den ventilationsluft som ska lämna huset, och använder den värmen både för uppvärmning och för varmvatten.

Den sista kategorin värmepumpar, luft/luftvärmepumpar, hämtar värme från uteluften och avger den till inomhusluften. Dessa värmepumpar har en lägre kapacitet och är därför vanligare i småhus än i flerbostadshus. Den lägre kapaciteten beror främst på att inkommande luft distribueras med hjälp av själv-cirkulation och inte med hjälp av mekanisk ventilation. Under året fanns cirka 2 100 luftluftvärmepumpar installerade i de svenska flerbostadshusen, motsvarande åtta procent av det totala beståndet värmepumpar.

Antalet använda värmepumpar har varit relativt stabilt mellan åren 2007 och 2014. Ingen statistisk ökning eller minskning i antal kan fastslås. Precis som i fallet med oljeuppvärmda flerbostadshus så är antalet flerbostadshus som värms



med någon typ av värmepump relativt få och osäkerheten därmed stor. Även små förändringar kan ge stort genomslag i resultaten.



## 3 Tabeller

Samtliga värden i rapporten är resultat av en urvalsundersökning. Detta innebär att presenterade siffror är punktskattningar av det i populationen sanna värdet.

### 3.1 Urvalsfel

En punktskattning alltid är behäftat med ett visst urvalsfel. I samtliga tabeller i det här avsnittet redovisas en skattning av urvalsfelet, konfidensintervall, för varje punktskattning. Statistiken med kommentarer redovisar generellt inga konfidensintervall. För de siffror som presenteras där kan motsvarande konfidensintervall återfinnas i det här avsnittet.

I tabellerna skrivs punktskattning och konfidensintervallet som  $2\,487\,000 \pm 65\,000$ . Exemplet beskriver den totala populationen lägenheter i flerbostadshus i landet år 2014. Värdena innebär att det sanna värdet på populationsstorleken med 95 procent säkerhet ligger mellan 2 421 000 och 2 552 000 lägenheter.

### 3.2 Teckenförklaring

Svenska	Engelska
· Uppgift ej tillgänglig eller alltför osäker för att anges (färre än 4 observationer)	Data not available or too unreliable to be reported (less than 4 observations)
– Inget finns att redovisa	Nothing to report
r Reviderad uppgift	Revised figure
k Korrigerad uppgift	Corrected data

### 3.3 Förkortningar som används i Tabellerna

EI (d)	Direktverkande elvärme
EI (v)	Vattenburen elvärme
vp	Värmepump

### 3.4 Energienheter

1 kWh	=	1 000 Wh
1 MWh	=	1 000 kWh
1 GWh	=	1 000 MWh
1 TWh	=	1 000 GWh
1 kWh	=	3 600 kJ

### 3.5 Omräkningsfaktorer

1 m3 eldningsolja	=	9,95 MWh
1 m3 travat mått ved	=	1,24 MWh
1 m3 stjälp mått flis/spån	=	0,75 MWh
1 ton pellets	=	4,67 MWh
1 m3 stadsgas/naturgas	=	11,05 kWh

### 3.6 Tabellöversikt flerbostadshus 2014

Tabellnummer																											
Redovisning av	2.1	2.2	2.3	2.4	2.5	2.6	2.7	3.1	3.2	3.3	3.4	3.5	3.6	3.7	3.8	3.9	3.10	3.11	3.12	3.13	3.14	3.15	3.16	3.17	3.18	3.19	3.20
Antal lägenheter				x				x	x																		
Area för bostadslägenheter												x															
Area för uppvärmda lokaler													x														
Area för varmgarage																											
Area, total uppvärmd			x	x						x	x			x	x	x											
Ej uthyrbningsbar area																											
Genomsnittlig energianvändning		x			x	x											x	x	x	x	x	x			x		
Genomsnittlig temperaturkorrigerad energianvändning					x	x																	x		x		
Total energianvändning	x																									x	x
Antal värmepumpar							x																				
Vattenförbrukning																											
Indelning efter																											
Andel uppvärmd lokal- och varmgaragearea																					x						
Använda energislag	x																									x	x
Areans användningsområde											x																
Byggnadens storlek									x			x	x	x			x	x		x							
Byggår								x			x	x	x			x	x	x	x		x	x	x	x	x		
Län															x					x							
NUTS																											x
Temperaturzon									x			x	x	x			x	x					x	x	x	x	
Undersökningsår	x	x	x	x	x	x	x																x	x	x		
Uppvärmningssätt			x	x				x	x	x	x	x	x	x	x	x										x	
Uppvärmningssätt, renodlade																	x	x		x							
Ägarkategori				x		x		x	x	x	x	x	x	x			x	x	x		x	x					

**Tabell 3.1 Antal lägenheter i flerbostadshus år 2014, fördelade efter ägarkategori och använt uppvärmningssätt, 1 000-tal**

Table 3.1 Number of dwellings in multi-dwelling buildings in 2014, by type of ownership and type of heating system used, 1 000s

Uppvärmningssätt	Ägarkategori				
	Stat, landsting, kommun	Privata	Bostadsrätts-föreningar	Allmännyttiga	Samtliga
<b>SAMTLIGA</b>	<b>10 ± 5</b>	<b>721 ± 36</b>	<b>986 ± 42</b>	<b>769 ± 39</b>	<b>2 487 ± 65</b>
Andel i procent	0	29	40	31	100
Enbart oljeeldning	–	..	..	2 ± 2	5 ± 4
Enbart fjärrvärme <sup>1</sup>	8 ± 5	548 ± 38	749 ± 43	681 ± 40	1 985 ± 68
Enbart elvärme	1 ± 1	27 ± 10	22 ± 7	14 ± 4	65 ± 13
Därav direktverkande el (d)	..	13 ± 6	18 ± 7	9 ± 3	40 ± 9
vattenburen el (v)	..	14 ± 8	5 ± 2	5 ± 3	25 ± 9
Olja + elvärme (d)	–	..	–	–	..
Olja + elvärme (v)	–	9 ± 6	3 ± 3	..	12 ± 7
Olja + berg/jord/sjövärmepump	–	9 ± 6	7 ± 6	3 ± 3	20 ± 9
Fjärrvärme + berg/jord/sjövärmepump	–	5 ± 3	8 ± 6	2 ± 2	15 ± 7
Övriga kombinationer med berg/jord/sjövärmepump	..	40 ± 11	25 ± 8	12 ± 4	76 ± 16
Enbart naturgas/stadsgas	–	9 ± 8	7 ± 6	5 ± 2	20 ± 11
Olja + fjärrvärme	..	–	–	..	1 ± 1
Ved + ved i kombination med el	–	..	–	–	..
Flis + flis i kombination med el	–	..	–	–	..
Pellets + pellets i kombination med el	–	6 ± 4	..	3 ± 2	12 ± 6
Övriga kombinationer med el	..	57 ± 16	154 ± 25	41 ± 11	252 ± 31
Övriga uppvärmningssätt	..	6 ± 5	7 ± 6	4 ± 4	18 ± 8

Anm. Den redovisade skattningen ± tillhörande felmarginal utgör ett 95 % konfidensintervall under antagande att undersökningsvariabeln är normalfördelad.

<sup>1</sup> Värdet i den första kolumnen på denna rad, 8±5, skall tolkas som att med 95 procents säkerhet så var det år 2014 mellan 3 000 och 13 000 lägenheter i flerbostadshus under statlig, kommunal och landstings ägo som värmdes med enbart fjärrvärme.

**Tabell 3.2 Antal lägenheter i flerbostadshus år 2014, fördelade efter använt uppvärmningssätt, byggår, ägarkategori, storleksklass och temperaturzon, 1 000-tal**

Table 3.2 Number of dwellings in multi-dwelling buildings in 2014, by type of heating system used, year of completion, type of ownership, dimensions and temperature zone, 1 000s

	Uppvärmningssätt					Samtliga	Andel i procent
	Enbart oljeeldning	Enbart fjärrvärme	Enbart elvärme	Enbart naturgas/stadsgas	Övriga uppvärmningssätt		
<b>SAMTLIGA</b>	<b>5 ± 4</b>	<b>1 985 ± 68</b>	<b>65 ± 13</b>	<b>20 ± 11</b>	<b>411 ± 37</b>	<b>2 487 ± 65</b>	<b>100</b>
<b>Byggår</b>							
– 1940	..	281 ±32	17 ±9	..	72 ±17	374 ±31	15
1941 – 1960 <sup>1</sup>	2 ±2	525 ±33	3 ±2	5 ±5	82 ±18	617 ±31	25
1961 – 1970	..	536 ±35	3 ±3	2 ±2	100 ±18	642 ±34	26
1971 – 1980	..	274 ±31	12 ±4	2 ±1	26 ±9	315 ±31	13
1981 – 1990	–	138 ±19	20 ±5	..	54 ±12	213 ±20	9
1991 – 2000	–	104 ±16	9 ±3	5 ±6	38 ±11	156 ±18	6
2001 – 2010	–	103 ±20	2 ±2	3 ±2	23 ±8	132 ±20	5
2011 – 2013	–	23 ±8	–	..	15 ±8	39 ±8	2
Uppgift saknas	–	–	–	–	–	–	–
<b>Ägarkategori</b>							
Stat, landsting, kommun	–	8 ±5	1 ±1	–	2 ±2	10 ±5	0
Privata	..	548 ±38	27 ±10	9 ±8	135 ±22	721 ±36	29
Bostadsrättsföreningar	..	749 ±43	22 ±7	7 ±6	206 ±28	986 ±42	40
Därav: HSB o Riksbyggen	..	350 ±35	11 ±4	3 ±3	80 ±17	445 ±37	18
Allmännyttiga	2 ±2	681 ±40	14 ±4	5 ±2	67 ±13	769 ±39	31
<b>Storleksklass<sup>2</sup></b>							
– 500 m <sup>2</sup>	2 ±2	109 ±14	33 ±8	4 ±5	63 ±11	211 ±16	9
501 – 1 000 m <sup>2</sup>	..	271 ±27	20 ±9	5 ±3	59 ±14	355 ±30	14
1 001 – 2 000 m <sup>2</sup>	3 ±3	584 ±37	8 ±4	7 ±8	102 ±19	704 ±40	28
2 001 – 3 000 m <sup>2</sup>	–	348 ±38	4 ±3	3 ±4	59 ±16	413 ±41	17
3 001 – m <sup>2</sup>	–	673 ±60	..	..	127 ±25	802 ±63	32
<b>Temperaturzon</b>							
Temperaturzon 1	..	101 ±19	5 ±2	–	11 ±6	117 ±20	5
Temperaturzon 2	..	191 ±23	9 ±4	–	35 ±11	235 ±26	9
Temperaturzon 3	4 ±3	1 157 ±60	32 ±10	7 ±8	280 ±31	1 480 ±63	60
Temperaturzon 4	..	536 ±51	19 ±7	14 ±7	85 ±19	654 ±54	26

Anm. Den redovisade skattningen ± tillhörande felmarginal utgör ett 95 % konfidensintervall under antagande att undersökningsvariabeln är normalfördelad.

<sup>1</sup> Värdet i den första kolumnen på denna rad, 2±2, skall tolkas som att med 95 procentns säkerhet så var det år 2014 mellan 0 och 4 000 lägenheter i flerbostadshus byggda åren 1941-1960 som värmdes med enbart oljeeldning.

<sup>2</sup> Storleksklass avser byggnaden.

**Tabell 3.3 Total uppvärmd area i flerbostadshus år 2014, fördelad efter ägarkategori och använt uppvärmningssätt, miljoner m<sup>2</sup>**

Table 3.3 Total heated area in multi-dwelling buildings in 2014, by type of ownership and type of heating system used, millions of m<sup>2</sup>

Uppvärmningssätt	Ägarkategori					Andel i procent
	Stat, landsting, kommun	Privata	Bostadsrättsföreningar	Allmännyttiga	Samtliga	
<b>SAMTLIGA</b>	<b>0,6 ± 0,2</b>	<b>55,3 ± 2,7</b>	<b>77,8 ± 3,5</b>	<b>57,9 ± 3,0</b>	<b>191,6 ± 5,1</b>	<b>100</b>
Andel i procent	0,3	28,9	40,6	30,2	100	
Enbart oljeeldning	–	..	..	0,2 ± 0,2	0,4 ± 0,2	0,2
Enbart fjärrvärme <sup>1</sup>	0,4 ± 0,2	42,1 ± 2,9	59,1 ± 3,5	51,5 ± 3,1	153,1 ± 5,3	79,9
Enbart elvärme	0,0 ± 0,0	1,9 ± 0,6	1,4 ± 0,4	0,9 ± 0,2	4,3 ± 0,8	2,2
Därav direktverkande el (d)	..	0,9 ± 0,4	1,1 ± 0,4	0,5 ± 0,2	2,6 ± 0,6	1,3
vattenburen el (v)	..	1,0 ± 0,5	0,3 ± 0,2	0,3 ± 0,2	1,7 ± 0,5	0,9
Olja + elvärme (d)	–	..	–	–	..	..
Olja + elvärme (v)	–	0,6 ± 0,4	0,2 ± 0,2	..	0,9 ± 0,5	0,5
Olja + berg/jord/sjövärmepump	–	0,6 ± 0,4	0,6 ± 0,7	0,2 ± 0,2	1,5 ± 0,8	0,8
Fjärrvärme + berg/jord/sjövärmepump	–	0,4 ± 0,4	0,7 ± 0,5	0,1 ± 0,1	1,2 ± 0,6	0,6
Övriga kombinationer med berg/jord/sjövärmepump	..	3,2 ± 1,1	1,9 ± 0,6	0,9 ± 0,4	6,1 ± 1,4	3,2
Enbart naturgas/stadsgas	–	0,7 ± 0,6	0,3 ± 0,3	0,4 ± 0,2	1,4 ± 0,7	0,7
Olja + fjärrvärme	..	–	–	..	0,1 ± 0,1	0,1
Ved + ved i kombination med el	–	..	–	–	..	..
Flis + flis i kombination med el	–	..	–	–	..	..
Pellets + pellets i kombination med el	–	0,4 ± 0,3	..	0,2 ± 0,1	0,8 ± 0,4	0,4
Övriga kombinationer med el	..	4,2 ± 1,2	12,8 ± 2,1	3,0 ± 0,8	20,1 ± 2,5	10,5
Övriga uppvärmningssätt	..	0,6 ± 0,5	0,4 ± 0,3	0,3 ± 0,3	1,4 ± 0,7	0,7

Anm. Den redovisade skattningen ± tillhörande felmarginal utgör ett 95 % konfidensintervall under antagande att undersökningsvariabeln är normalfördelad.

<sup>1</sup> Värdet i den första kolumnen på denna rad, 0,4±0,2, skall tolkas som att med 95 procents säkerhet så var det år 2014 mellan 0,2 och 0,6 miljoner kvadratmeter uppvärmd area i flerbostadshus, under statlig, kommunal eller landstings ägo, som värmdes med enbart fjärrvärme.



**Tabell 3.4 Total uppvärmd area i flerbostadshus år 2014, fördelad efter använt uppvärmningssätt, ägarkategori och typ av area (bostadslägenheter, lokaler och varmgarage), miljoner m<sup>2</sup>**

Table 3.4 Total heated area in multi-dwelling buildings in 2014, by type of heating system used, type of ownership and type of area (dwellings, heated non-residential premises and heated garages), millions of m<sup>2</sup>

Ägarkategori	Uppvärmningssätt						Andel i procent
	Enbart oljeeldning	Enbart fjärrvärme	Enbart elvärme	Enbart naturgas/stadsgas	Övriga uppvärmningssätt	Samtliga	
<b>SAMTLIGA</b>	<b>0,4 ± 0,2</b>	<b>153,1 ± 5,3</b>	<b>4,3 ± 0,8</b>	<b>1,4 ± 0,7</b>	<b>32,5 ± 3,1</b>	<b>191,6 ± 5,1</b>	<b>100,0</b>
Bostäder <sup>1</sup>	0,3 ± 0,2	140,3 ± 4,6	4,1 ± 0,7	1,2 ± 0,5	29,8 ± 2,8	175,7 ± 4,5	91,7
Lokaler	..	10,1 ± 1,2	0,2 ± 0,1	0,2 ± 0,2	2,1 ± 0,5	12,6 ± 1,3	6,6
Varmgarage	..	2,7 ± 0,7	..	..	0,6 ± 0,2	3,3 ± 0,7	1,7
<b>Stat, landsting, kommun</b>	<b>–</b>	<b>0,4 ± 0,2</b>	<b>0,0 ± 0,0</b>	<b>–</b>	<b>0,1 ± 0,1</b>	<b>0,6 ± 0,2</b>	<b>0,3</b>
Bostäder	–	0,4 ± 0,2	0,0 ± 0,0	–	0,1 ± 0,1	0,5 ± 0,2	0,3
Lokaler	–	0,1 ± 0,1	..	–	..	0,1 ± 0,1	0,0
Varmgarage	–	..	–	–	–	..	..
<b>Privata</b>	<b>..</b>	<b>42,1 ± 2,9</b>	<b>1,9 ± 0,6</b>	<b>0,7 ± 0,6</b>	<b>10,5 ± 1,8</b>	<b>55,3 ± 2,7</b>	<b>28,9</b>
Bostäder	..	37,0 ± 2,4	1,8 ± 0,6	0,5 ± 0,4	9,4 ± 1,5	48,9 ± 2,2	25,5
Lokaler	..	4,2 ± 0,9	0,1 ± 0,1	0,1 ± 0,2	0,9 ± 0,4	5,4 ± 1,0	2,8
Varmgarage	–	0,9 ± 0,4	–	..	0,1 ± 0,1	1,0 ± 0,4	0,5
<b>Bostadsrättsföreningar</b>	<b>..</b>	<b>59,1 ± 3,5</b>	<b>1,4 ± 0,4</b>	<b>0,3 ± 0,3</b>	<b>16,9 ± 2,3</b>	<b>77,8 ± 3,5</b>	<b>40,6</b>
Bostäder	..	54,8 ± 3,2	1,4 ± 0,4	0,3 ± 0,3	15,6 ± 2,1	72,2 ± 3,2	37,7
Lokaler	..	2,9 ± 0,5	0,0 ± 0,0	..	0,9 ± 0,3	3,8 ± 0,6	2,0
Varmgarage	–	1,4 ± 0,5	..	–	0,4 ± 0,2	1,8 ± 0,5	0,9
<b>Allmännyttiga</b>	<b>0,2 ± 0,2</b>	<b>51,5 ± 3,1</b>	<b>0,9 ± 0,2</b>	<b>0,4 ± 0,2</b>	<b>4,9 ± 1,0</b>	<b>57,9 ± 3,0</b>	<b>30,2</b>
Bostäder	0,2 ± 0,1	48,1 ± 2,7	0,9 ± 0,2	0,3 ± 0,2	4,6 ± 0,9	54,1 ± 2,7	28,2
Lokaler	..	2,9 ± 0,6	0,0 ± 0,0	..	0,3 ± 0,2	3,3 ± 0,7	1,7
Varmgarage	..	0,4 ± 0,2	..	..	0,0 ± 0,0	0,5 ± 0,2	0,3

Anm. Den redovisade skattningen ± tillhörande felmarginal utgör ett 95 % konfidensintervall under antagande att undersökningsvariabeln är normalfördelad.

<sup>1</sup> Värdet i den första kolumnen på denna rad, 0,3±0,2, skall tolkas som att med 95 procents säkerhet så var det år 2014 mellan 0,1 och 0,5 miljoner kvadratmeter uppvärmd bostadsarea i flerbostadshus, oavsett ägare, som värmdes med enbart oljeeldning.

**Tabell 3.5 Uppvärmad area för bostadslägenheter i flerbostadshus år 2014, fördelad efter använt uppvärmningssätt, byggår, ägarkategori, storleksklass och temperaturzon, miljoner m<sup>2</sup>**

Table 3.5 Heated area for dwellings in multi-dwelling buildings in 2014, by type of heating system used, year of completion, type of ownership, dimensions and temperature zone, millions of m<sup>2</sup>

	Uppvärmningssätt					Samtliga	Andel i procent
	Enbart oljeledning	Enbart fjärrvärme	Enbart elvärme	Enbart naturgas/stadsgas	Övriga uppvärmningssätt		
<b>SAMTLIGA</b>	<b>0,3 ± 0,2</b>	<b>140,3 ± 4,6</b>	<b>4,1 ± 0,7</b>	<b>1,2 ± 0,5</b>	<b>29,8 ± 2,8</b>	<b>175,7 ± 4,5</b>	<b>100</b>
<b>Byggår</b>							
– 1940	..	19,8 ± 2,1	0,9 ± 0,4	..	5,1 ± 1,2	26,0 ± 1,9	15
1941 – 1960 <sup>1</sup>	0,1 ± 0,1	34,4 ± 2,1	0,2 ± 0,1	0,2 ± 0,3	5,3 ± 1,2	40,3 ± 2,0	23
1961 – 1970	..	39,4 ± 2,5	0,2 ± 0,2	0,1 ± 0,1	7,1 ± 1,3	47,0 ± 2,5	27
1971 – 1980	..	19,7 ± 2,1	0,7 ± 0,2	0,1 ± 0,1	2,1 ± 0,7	22,7 ± 2,1	13
1981 – 1990	–	11,0 ± 1,5	1,4 ± 0,4	..	4,3 ± 1,0	16,7 ± 1,6	10
1991 – 2000	–	7,1 ± 1,1	0,6 ± 0,2	0,2 ± 0,2	2,9 ± 0,9	10,9 ± 1,2	6
2001 – 2010	–	7,3 ± 1,3	0,1 ± 0,1	0,3 ± 0,2	1,9 ± 0,7	9,5 ± 1,3	5
2011 – 2013	–	1,6 ± 0,6	–	..	1,1 ± 0,6	2,7 ± 0,6	2
Uppgift saknas	–	–	–	–	–	–	–
<b>Ägarkategori</b>							
Stat, landsting, kommun	–	0,4 ± 0,2	0,0 ± 0,0	–	0,1 ± 0,1	0,5 ± 0,2	0
Privata	..	37,0 ± 2,4	1,8 ± 0,6	0,5 ± 0,4	9,4 ± 1,5	48,9 ± 2,2	28
Bostadsrättsföreningar	..	54,8 ± 3,2	1,4 ± 0,4	0,3 ± 0,3	15,6 ± 2,1	72,2 ± 3,2	41
Därav: HSB o Riksbyggen	..	24,9 ± 2,4	0,8 ± 0,3	0,2 ± 0,2	5,9 ± 1,3	31,9 ± 2,6	18
Allmännyttiga	0,2 ± 0,1	48,1 ± 2,7	0,9 ± 0,2	0,3 ± 0,2	4,6 ± 0,9	54,1 ± 2,7	31
<b>Storleksklass<sup>2</sup></b>							
– 500 m <sup>2</sup>	0,1 ± 0,1	6,9 ± 0,8	2,0 ± 0,4	0,1 ± 0,1	4,0 ± 0,7	13,1 ± 0,9	7
501 – 1 000 m <sup>2</sup>	..	17,4 ± 1,6	1,3 ± 0,5	0,3 ± 0,2	4,0 ± 0,9	23,1 ± 1,8	13
1 001 – 2 000 m <sup>2</sup>	0,2 ± 0,2	39,5 ± 2,4	0,5 ± 0,3	0,5 ± 0,4	7,1 ± 1,2	47,8 ± 2,5	27
2 001 – 3 000 m <sup>2</sup>	–	25,2 ± 2,6	0,3 ± 0,3	0,2 ± 0,2	4,7 ± 1,3	30,4 ± 2,8	17
3 001 – m <sup>2</sup>	–	51,2 ± 4,4	..	..	10,0 ± 2,0	61,3 ± 4,7	35
<b>Temperaturzon</b>							
Temperaturzon 1	..	6,5 ± 1,1	0,3 ± 0,1	–	0,8 ± 0,4	7,6 ± 1,2	4
Temperaturzon 2	..	13,7 ± 1,6	0,6 ± 0,3	–	2,3 ± 0,7	16,6 ± 1,8	9
Temperaturzon 3	0,2 ± 0,2	82,1 ± 4,1	2,0 ± 0,6	0,3 ± 0,4	20,8 ± 2,4	105,5 ± 4,4	60
Temperaturzon 4	..	38,1 ± 3,5	1,2 ± 0,4	0,8 ± 0,4	6,0 ± 1,4	46,1 ± 3,7	26

Anm. Den redovisade skattningen ± tillhörande felmarginal utgör ett 95 % konfidensintervall under antagande att undersökningsvariabeln är normalfördelad.

<sup>1</sup> Värdet i den första kolumnen på denna rad, 0,1±0,1, skall tolkas som att med 95 procents säkerhet så var det år 2014 mellan 0 och 0,2 miljoner kvadratmeter uppvärmd area för bostadslägenheter i flerbostadshus, byggda åren 1941-1960, som värmdes med enbart oljeledning.

<sup>2</sup> Storleksklass avser byggnaden.

**Tabell 3.6 Uppvärmad area för lokaler i flerbostadshus år 2014, fördelad efter använt uppvärmningssätt, byggår, ägarkategori, storleksklass och temperaturzon, miljoner m<sup>2</sup>**

Table 3.6 Heated area for non-residential premises in multi-dwelling buildings in 2014, by type of heating system used, year of completion, type of ownership, dimensions and temperature zone, millions of m<sup>2</sup>

	Uppvärmningssätt					Samtliga
	Enbart oljeeldning	Enbart fjärrvärme	Enbart elvärme	Enbart naturgas/ stadsgas	Övriga uppvärmningssätt	
<b>SAMTLIGA<sup>1</sup></b>	..	<b>10,1 ± 1,2</b>	<b>0,2 ± 0,1</b>	<b>0,2 ± 0,2</b>	<b>2,1 ± 0,5</b>	<b>12,6 ± 1,3</b>
<b>Byggår</b>						
– 1940	..	2,3 ± 0,6	0,0 ± 0,0	..	0,3 ± 0,1	2,8 ± 0,6
1941 – 1960	..	2,7 ± 0,6	..	..	0,6 ± 0,4	3,4 ± 0,7
1961 – 1970	–	2,3 ± 0,5	..	..	0,5 ± 0,3	2,9 ± 0,6
1971 – 1980	–	0,6 ± 0,2	0,0 ± 0,0	–	0,2 ± 0,1	0,7 ± 0,2
1981 – 1990	–	1,4 ± 0,6	0,1 ± 0,1	–	0,3 ± 0,2	1,8 ± 0,6
1991 – 2000	–	0,5 ± 0,2	..	..	0,1 ± 0,1	0,6 ± 0,2
2001 – 2010	–	0,2 ± 0,1	–	..	0,1 ± 0,0	0,3 ± 0,1
2011 – 2013	–	0,1 ± 0,1	–	–	0,0 ± 0,0	0,1 ± 0,1
Uppgift saknas	–	–	–	–	–	–
<b>Ägarkategori</b>						
Stat, landsting, kommun	–	0,1 ± 0,1	..	–	..	0,1 ± 0,1
Privata	..	4,2 ± 0,9	0,1 ± 0,1	0,1 ± 0,2	0,9 ± 0,4	5,4 ± 1,0
Bostadsrättsföreningar	..	2,9 ± 0,5	0,0 ± 0,0	..	0,9 ± 0,3	3,8 ± 0,6
Därav: HSB o Riksbyggen	..	0,9 ± 0,3	..	..	0,3 ± 0,1	1,2 ± 0,3
Allmännyttiga	..	2,9 ± 0,6	0,0 ± 0,0	..	0,3 ± 0,2	3,3 ± 0,7
<b>Storleksklass<sup>2</sup></b>						
– 500 m <sup>2</sup>	..	0,2 ± 0,1	0,1 ± 0,1	..	0,1 ± 0,1	0,4 ± 0,2
501 – 1 000 m <sup>2</sup>	..	1,1 ± 0,3	0,0 ± 0,0	..	0,3 ± 0,1	1,4 ± 0,3
1 001 – 2 000 m <sup>2</sup>	..	2,2 ± 0,4	..	..	0,6 ± 0,3	2,9 ± 0,5
2 001 – 3 000 m <sup>2</sup>	–	1,9 ± 0,5	..	..	0,4 ± 0,3	2,4 ± 0,6
3 001 – m <sup>2</sup>	–	4,7 ± 1,0	–	..	0,7 ± 0,3	5,4 ± 1,0
<b>Temperaturzon</b>						
Temperaturzon 1	..	0,4 ± 0,2	..	–	0,0 ± 0,0	0,5 ± 0,2
Temperaturzon 2	–	1,0 ± 0,5	–	–	0,0 ± 0,0	1,0 ± 0,5
Temperaturzon 3	..	6,4 ± 1,0	0,1 ± 0,1	..	1,4 ± 0,4	8,0 ± 1,1
Temperaturzon 4	–	2,3 ± 0,5	0,0 ± 0,0	0,1 ± 0,1	0,6 ± 0,4	3,0 ± 0,6

Anm. Den redovisade skattningen ± tillhörande felmarginal utgör ett 95 % konfidensintervall under antagande att undersökningsvariabeln är normalfördelad

<sup>1</sup> Värdet i den andra kolumnen på denna rad, 10,1±1,2, skall tolkas som att med 95 procents säkerhet så var det år 2014 mellan 8,9 och 11,3 miljoner kvadratmeter uppvärmd lokalarea i flerbostadshus som värmdes med enbart fjärrvärme.

<sup>2</sup> Storleksklass avser byggnaden.

**Tabell 3.7 Total uppvärmd area i flerbostadshus år 2014, fördelad efter använt uppvärmningssätt, byggår, ägarkategori, storleksklass och temperaturzon, miljoner m<sup>2</sup>**

Table 3.7 Total heated area in multi-dwelling buildings in 2014, by type of heating system used, year of completion, type of ownership, dimensions and temperature zone, millions of m<sup>2</sup>

	Uppvärmningssätt					Samtliga	Andel i procent
	Enbart oljeeldning	Enbart fjärrvärme	Enbart elvärme	Enbart naturgas/stadsgas	Övriga uppvärmningssätt		
<b>SAMTLIGA</b>	<b>0,4 ± 0,2</b>	<b>153,1 ± 5,3</b>	<b>4,3 ± 0,8</b>	<b>1,4 ± 0,7</b>	<b>32,5 ± 3,1</b>	<b>191,6 ± 5,1</b>	<b>100</b>
<b>Byggår</b>							
– 1940	..	22,3 ± 2,4	0,9 ± 0,5	..	5,4 ± 1,3	28,9 ± 2,2	15
1941 – 1960 <sup>1</sup>	0,1 ± 0,1	37,7 ± 2,4	0,2 ± 0,2	0,3 ± 0,3	6,0 ± 1,5	44,4 ± 2,4	23
1961 – 1970	..	42,7 ± 2,9	0,2 ± 0,2	0,2 ± 0,2	7,8 ± 1,5	50,9 ± 2,9	27
1971 – 1980	..	20,6 ± 2,2	0,8 ± 0,3	0,1 ± 0,1	2,3 ± 0,8	23,8 ± 2,3	12
1981 – 1990	–	12,6 ± 1,9	1,5 ± 0,5	..	4,7 ± 1,1	18,8 ± 2,0	10
1991 – 2000	–	7,7 ± 1,2	0,6 ± 0,2	0,2 ± 0,3	3,2 ± 1,0	11,7 ± 1,4	6
2001 – 2010	–	7,9 ± 1,5	0,1 ± 0,1	0,3 ± 0,2	2,0 ± 0,7	10,2 ± 1,5	5
2011 – 2013	–	1,7 ± 0,6	–	..	1,2 ± 0,6	2,8 ± 0,6	1
Uppgift saknas	–	–	–	–	–	–	–
<b>Ägarkategori</b>							
Stat, landsting, kommun	–	0,4 ± 0,2	0,0 ± 0,0	–	0,1 ± 0,1	0,6 ± 0,2	0
Privata	..	42,1 ± 2,9	1,9 ± 0,6	0,7 ± 0,6	10,5 ± 1,8	55,3 ± 2,7	29
Bostadsrättsföreningar	..	59,1 ± 3,5	1,4 ± 0,4	0,3 ± 0,3	16,9 ± 2,3	77,8 ± 3,5	41
Därav: HSB o Riksbyggen	..	26,3 ± 2,6	0,8 ± 0,3	0,2 ± 0,3	6,2 ± 1,3	33,7 ± 2,8	18
Allmännyttiga	0,2 ± 0,2	51,5 ± 3,1	0,9 ± 0,2	0,4 ± 0,2	4,9 ± 1,0	57,9 ± 3,0	30
<b>Storleksklass<sup>2</sup></b>							
– 500 m <sup>2</sup>	0,1 ± 0,1	7,1 ± 0,8	2,0 ± 0,4	0,1 ± 0,1	4,1 ± 0,7	13,5 ± 0,9	7
501 – 1 000 m <sup>2</sup>	..	18,6 ± 1,7	1,3 ± 0,5	0,3 ± 0,2	4,4 ± 1,0	24,7 ± 1,9	13
1 001 – 2 000 m <sup>2</sup>	0,2 ± 0,2	42,1 ± 2,6	0,6 ± 0,3	0,5 ± 0,5	7,8 ± 1,4	51,2 ± 2,8	27
2 001 – 3 000 m <sup>2</sup>	–	27,6 ± 2,8	0,3 ± 0,3	0,2 ± 0,3	5,2 ± 1,5	33,4 ± 3,2	17
3 001 – m <sup>2</sup>	–	57,6 ± 5,1	..	..	11,0 ± 2,2	68,7 ± 5,4	36
<b>Temperaturzon</b>							
Temperaturzon 1	..	7,0 ± 1,2	0,3 ± 0,1	–	0,8 ± 0,4	8,2 ± 1,3	4
Temperaturzon 2	..	15,1 ± 1,9	0,6 ± 0,3	–	2,4 ± 0,7	18,1 ± 2,1	9
Temperaturzon 3	0,3 ± 0,2	90,1 ± 4,7	2,1 ± 0,6	0,4 ± 0,5	22,6 ± 2,6	115,6 ± 5,0	60
Temperaturzon 4	..	40,9 ± 3,8	1,2 ± 0,4	0,9 ± 0,5	6,6 ± 1,6	49,7 ± 4,1	26

Anm. Den redovisade skattningen ± tillhörande felmarginal utgör ett 95 % konfidensintervall under antagande att undersökningsvariabeln är normalfördelad.

<sup>1</sup> Värdet i den första kolumnen på denna rad, 0,1±0,1, skall tolkas som att med 95 procents säkerhet så var det år 2014 mellan 0 och 0,2 miljoner kvadratmeter av den totala uppvärmda arean för samtliga flerbostadshus, byggda åren 1941-1960, som värmdes med enbart oljeeldning.

<sup>2</sup> Storleksklass avser byggnaden.

**Tabell 3.8 Total uppvärmd area i flerbostadshus år 2014, fördelad efter använt uppvärmningssätt och län, miljoner m<sup>2</sup>**

Table 3.8 Total heated area in multi-dwelling buildings in 2014, by type of heating system used and county, millions of m<sup>2</sup>

Län	Uppvärmningssätt					Samtliga
	Enbart oljeeldning	Enbart fjärrvärme	Enbart elvärme	Enbart naturgas/stadsgas	Övriga uppvärmningssätt	
<b>HELA RIKET<sup>1</sup></b>	<b>0,4 ± 0,2</b>	<b>153,1 ± 5,3</b>	<b>4,3 ± 0,8</b>	<b>1,4 ± 0,7</b>	<b>32,5 ± 3,1</b>	<b>191,6 ± 5,1</b>
Andel i procent	0,2	79,9	2,2	0,7	16,9	100
Stockholms län	0,1 ± 0,1	43,1 ± 3,9	0,8 ± 0,3	..	14,4 ± 2,3	58,6 ± 4,3
Uppsala län	–	5,4 ± 1,2	0,2 ± 0,1	–	1,2 ± 0,5	6,7 ± 1,3
Södermanlands län	–	4,8 ± 1,3	–	–	0,4 ± 0,3	5,2 ± 1,3
Östergötlands län	–	8,7 ± 1,7	0,2 ± 0,2	–	0,5 ± 0,3	9,4 ± 1,7
Jönköpings län	..	3,7 ± 1,0	0,3 ± 0,3	0,2 ± 0,3	1,3 ± 0,6	5,6 ± 1,2
Kronobergs län	–	3,1 ± 0,8	0,2 ± 0,2	–	0,5 ± 0,2	3,8 ± 0,9
Kalmar län	..	3,2 ± 0,9	0,1 ± 0,1	–	1,0 ± 0,6	4,3 ± 1,1
Gotlands län	–	0,6 ± 0,5	..	–	..	0,7 ± 0,5
Blekinge län	–	1,7 ± 0,7	..	–	0,6 ± 0,3	2,3 ± 0,8
Skåne län	..	20,7 ± 2,7	0,4 ± 0,2	0,9 ± 0,4	3,5 ± 1,3	25,5 ± 3,0
Hallands län	–	3,1 ± 0,9	0,4 ± 0,2	..	0,8 ± 0,4	4,3 ± 1,0
Västra Götalands lä	..	22,6 ± 2,9	0,7 ± 0,4	..	4,1 ± 1,1	27,4 ± 3,0
Värmlands län	–	2,8 ± 0,8	0,1 ± 0,1	–	0,5 ± 0,3	3,4 ± 0,8
Örebro län	–	5,6 ± 1,5	..	–	0,4 ± 0,4	6,1 ± 1,6
Västmanlands län	–	5,0 ± 1,3	..	–	0,2 ± 0,2	5,3 ± 1,3
Dalarnas län	..	3,5 ± 0,8	0,2 ± 0,2	–	0,4 ± 0,3	4,3 ± 0,9
Gävleborgs län	..	4,2 ± 1,2	..	–	0,7 ± 0,4	5,0 ± 1,3
Västernorrlands län	–	2,4 ± 0,7	0,1 ± 0,1	–	0,5 ± 0,3	2,9 ± 0,8
Jämtlands län	–	2,0 ± 0,6	0,2 ± 0,1	–	0,1 ± 0,1	2,3 ± 0,7
Västerbottens län	–	2,9 ± 0,7	0,2 ± 0,1	–	0,9 ± 0,5	4,0 ± 0,8
Norrbottens län	–	4,1 ± 1,0	0,1 ± 0,1	–	0,4 ± 0,4	4,5 ± 1,1

Anm. Den redovisade skattningen ± tillhörande felmarginal utgör ett 95 % konfidensintervall under antagande att undersökningsvariabeln är normalfördelad.

<sup>1</sup> Värdet i den första kolumnen på denna rad, 0,4±0,2, skall tolkas som att med 95 procents säkerhet så var det år 2014 mellan 0,2 och 0,6 miljoner kvadratmeter av den totala uppvärmda arean i flerbostadshus i riket som värmdes med enbart oljeeldning.

**Tabell 3.9 Total uppvärmd area i flerbostadshus år 2014, fördelad efter byggår, använt uppvärmningssätt och ägarkategori, miljoner m<sup>2</sup>**

Table 3.9 Total heated area in multi-dwelling buildings in 2014, by year of completion, type of heating system used and type of ownership, millions of m<sup>2</sup>

Uppvärmningssätt Ägarkategori	Byggår								Uppgift saknas	Samtliga
	-1940	1941-1960	1961-1970	1971-1980	1981-1990	1991-2000	2001-2010	2011-2013		
<b>SAMTLIGA</b>	<b>28,9 ± 2,2</b>	<b>44,4 ± 2,4</b>	<b>50,9 ± 2,9</b>	<b>23,8 ± 2,3</b>	<b>18,8 ± 2,0</b>	<b>11,7 ± 1,4</b>	<b>10,2 ± 1,5</b>	<b>2,8 ± 0,6</b>	–	<b>191,6 ± 5,1</b>
Andel i procent	15,1	23,2	26,6	12,4	9,8	6,1	5,3	1,5	–	100,0
<b>Enbart oljeeldning</b>	..	<b>0,1 ± 0,1</b>	..	..	–	–	–	–	–	<b>0,4 ± 0,2</b>
<b>Enbart fjärrvärme<sup>1</sup></b>	<b>22,3 ± 2,4</b>	<b>37,7 ± 2,4</b>	<b>42,7 ± 2,9</b>	<b>20,6 ± 2,2</b>	<b>12,6 ± 1,9</b>	<b>7,7 ± 1,2</b>	<b>7,9 ± 1,5</b>	<b>1,7 ± 0,6</b>	–	<b>153,1 ± 5,3</b>
Stat, landsting, kommun	..	0,2 ± 0,2	..	..	..	..	..	–	–	0,4 ± 0,2
Privata	10,7 ± 1,6	10,1 ± 1,4	11,3 ± 1,5	3,9 ± 0,9	3,0 ± 1,1	2,3 ± 0,7	0,8 ± 0,3	0,1 ± 0,1	–	42,1 ± 2,9
Bostadsrättsföreningar	9,1 ± 1,6	15,4 ± 1,5	14,6 ± 1,8	5,8 ± 1,1	4,8 ± 1,1	2,9 ± 0,8	5,6 ± 1,4	0,8 ± 0,5	–	59,1 ± 3,5
Därav: HSB o Riksbyggen	1,0 ± 0,7	6,8 ± 1,2	9,7 ± 1,7	4,5 ± 1,1	2,5 ± 0,7	1,0 ± 0,5	0,8 ± 0,5	..	–	26,3 ± 2,6
Allmännyttiga	2,4 ± 0,7	12,0 ± 1,3	16,7 ± 1,8	10,8 ± 1,7	4,8 ± 1,1	2,5 ± 0,6	1,4 ± 0,5	0,7 ± 0,5	–	51,5 ± 3,1
<b>Enbart elvärme</b>	<b>0,9 ± 0,5</b>	<b>0,2 ± 0,2</b>	<b>0,2 ± 0,2</b>	<b>0,8 ± 0,3</b>	<b>1,5 ± 0,5</b>	<b>0,6 ± 0,2</b>	<b>0,1 ± 0,1</b>	–	–	<b>4,3 ± 0,8</b>
<b>Enbart naturgas/stadsgas</b>	..	<b>0,3 ± 0,3</b>	<b>0,2 ± 0,2</b>	<b>0,1 ± 0,1</b>	..	<b>0,2 ± 0,3</b>	<b>0,3 ± 0,2</b>	..	–	<b>1,4 ± 0,7</b>
<b>El i kombinationer</b>	<b>5,1 ± 1,3</b>	<b>6,0 ± 1,4</b>	<b>7,1 ± 1,5</b>	<b>2,0 ± 0,7</b>	<b>4,5 ± 1,1</b>	<b>3,1 ± 1,0</b>	<b>1,9 ± 0,7</b>	<b>1,2 ± 0,6</b>	–	<b>30,9 ± 3,0</b>
<b>Övriga uppvärmningssätt</b>	<b>0,3 ± 0,3</b>	..	<b>0,7 ± 0,5</b>	..	..	..	<b>0,1 ± 0,1</b>	–	–	<b>1,5 ± 0,7</b>

Anm. Den redovisade skattningen ± tillhörande felmarginal utgör ett 95 % konfidensintervall under antagande att undersökningsvariabeln är normalfördelad.

<sup>1</sup> Värdet i den första kolumnen på denna rad, 22,3±2,4, skall tolkas som att med 95 procents säkerhet så var det år 2014 mellan 19,9 och 24,7 miljoner kvadratmeter av den totala uppvärmda arean i flerbostadshus, byggda år 1940 eller tidigare, som värmdes med enbart fjärrvärme.

**Tabell 3.10** Energianvändning per kvadratmeter i flerbostadshus år 2014, fördelad efter renodlade använda uppvärmningssätt, byggår, ägarkategori, storleksklass och temperaturzon, kWh per m<sup>2</sup>

Table 3.10 Use of energy per square meter in multi-dwelling buildings in 2014, by type of heating system used, year of completion, type of ownership, dimensions and temperature zone, kWh per m<sup>2</sup>

	Uppvärmningssätt					Samtliga (kWh/m <sup>2</sup> )
	Enbart oljeeldning (kWh/m <sup>2</sup> )	Enbart fjärrvärme (kWh/m <sup>2</sup> )	Enbart elvärme (kWh/m <sup>2</sup> )	Enbart naturgas/stadsgas (kWh/m <sup>2</sup> )	Övriga uppvärmningssätt (kWh/m <sup>2</sup> )	
<b>SAMTLIGA</b>	<b>128 ± 34</b>	<b>138 ± 2</b>	<b>116 ± 14</b>	<b>152 ± 35</b>	<b>119 ± 8</b>	<b>134 ± 2</b>
<b>Byggår</b>						
– 1940	..	148 ± 5	138 ± 58	..	139 ± 18	146 ± 6
1941 – 1960 <sup>1</sup>	156 ± 54	148 ± 5	128 ± 87	189 ± 57	125 ± 25	145 ± 6
1961 – 1970	..	137 ± 4	95 ± 23	140 ± 29	120 ± 15	134 ± 4
1971 – 1980	..	139 ± 6	113 ± 9	116 ± 6	105 ± 24	135 ± 6
1981 – 1990	–	123 ± 7	114 ± 12	..	108 ± 16	119 ± 6
1991 – 2000	–	121 ± 7	102 ± 10	118 ± 10	124 ± 22	120 ± 8
2001 – 2010	–	110 ± 10	101 ± 21	92 ± 19	97 ± 16	107 ± 8
2011 – 2013	–	86 ± 12	–	..	91 ± 22	88 ± 11
Uppgift saknas	–	–	–	–	–	–
<b>Ägarkategori</b>						
Stat, landsting, kommun	–	169 ± 42	147 ± 34	–	110 ± 18	155 ± 33
Privata	..	145 ± 5	118 ± 29	171 ± 55	107 ± 13	137 ± 5
Bostadsrättsföreningar	..	135 ± 4	110 ± 11	154 ± 65	129 ± 11	134 ± 4
Därav: HSB o Riksbyggen	..	134 ± 5	106 ± 12	171 ± 92	149 ± 21	137 ± 5
Allmännyttiga	137 ± 58	134 ± 4	122 ± 19	117 ± 21	113 ± 12	132 ± 4
<b>Storleksklass<sup>2</sup></b>						
– 500 m <sup>2</sup>	118 ± 59	154 ± 7	114 ± 10	110 ± 11	106 ± 11	133 ± 6
501 – 1 000 m <sup>2</sup>	..	145 ± 5	125 ± 39	136 ± 23	121 ± 18	140 ± 5
1 001 – 2 000 m <sup>2</sup>	111 ± 26	143 ± 4	109 ± 35	186 ± 71	125 ± 13	140 ± 4
2 001 – 3 000 m <sup>2</sup>	–	139 ± 6	111 ± 12	152 ± 12	123 ± 27	137 ± 7
3 001 – m <sup>2</sup>	–	128 ± 4	..	..	118 ± 14	126 ± 4
<b>Temperaturzon</b>						
Temperaturzon 1	..	161 ± 8	147 ± 15	–	125 ± 27	156 ± 7
Temperaturzon 2	..	144 ± 7	108 ± 18	–	94 ± 10	136 ± 6
Temperaturzon 3	141 ± 40	139 ± 3	125 ± 26	192 ± 60	126 ± 9	137 ± 3
Temperaturzon 4	..	127 ± 4	97 ± 11	134 ± 29	104 ± 19	124 ± 4

Anm. Den redovisade skattningen ± tillhörande felmarginal utgör ett 95 % konfidensintervall under antagande att undersökningsvariabeln är normalfördelad.

<sup>1</sup> Värdet i den första kolumnen på denna rad, 156±54, skall tolkas som att med 95 procent säkerhet så låg år 2014 den genomsnittliga energianvändningen för uppvärmning och varmvatten i flerbostadshus, byggda år 1941-1960 och som värmdes med enbart oljeeldning, på mellan 102 och 210 kWh per kvadratmeter.

<sup>2</sup> Storleksklass avser byggnaden.

**Tabell 3.11 Energianvändning per lägenhet i flerbostadshus år 2014, fördelad efter renodlade använda uppvärmningssätt, byggår, ägarkategori, storleksklass och temperaturzon, MWh per lägenhet**

Table 3.11 Use of energy per dwelling in multi-dwelling buildings in 2014, by type of heating system used, year of completion, type of ownership, dimensions and temperature zone, MWh per dwelling

	Uppvärmningssätt					Samtliga (MWh/lgh)
	Enbart oljeeldning (MWh/lgh)	Enbart fjärrvärme (MWh/lgh)	Enbart elvärme (MWh/lgh)	Enbart naturgas/stadsgas (MWh/lgh)	Övriga uppvärmningssätt (MWh/lgh)	
<b>SAMTLIGA</b>	<b>8,6 ± 2,8</b>	<b>10,6 ± 0,2</b>	<b>7,7 ± 0,7</b>	<b>10,3 ± 3,1</b>	<b>9,4 ± 0,6</b>	<b>10,3 ± 0,2</b>
<b>Byggår</b>						
– 1940	..	11,7 ± 0,7	7,3 ± 2,2	..	10,5 ± 1,5	11,3 ± 0,6
1941 – 1960 <sup>1</sup>	10,9 ± 6,4	10,6 ± 0,5	9,2 ± 4,7	13,1 ± 3,4	9,2 ± 1,4	10,4 ± 0,5
1961 – 1970	..	10,9 ± 0,4	6,8 ± 2,6	12,5 ± 7,0	9,4 ± 1,3	10,6 ± 0,4
1971 – 1980	..	10,5 ± 0,5	7,5 ± 0,9	8,9 ± 1,4	9,0 ± 2,2	10,2 ± 0,4
1981 – 1990	–	11,3 ± 0,9	8,4 ± 1,1	..	9,4 ± 1,5	10,5 ± 0,7
1991 – 2000	–	9,0 ± 0,8	7,1 ± 0,9	5,4 ± 5,9	10,2 ± 1,9	9,0 ± 0,8
2001 – 2010	–	8,4 ± 0,9	7,3 ± 2,3	8,6 ± 2,2	8,2 ± 1,4	8,3 ± 0,8
2011 – 2013	–	6,2 ± 1,2	–	..	7,0 ± 1,4	6,5 ± 0,9
Uppgift saknas	–	–	–	–	–	–
<b>Ägarkategori</b>						
Stat, landsting, kommun	–	9,6 ± 3,3	9,0 ± 3,7	–	6,6 ± 0,6	9,0 ± 2,4
Privata	..	11,2 ± 0,5	8,4 ± 1,2	12,2 ± 2,4	8,3 ± 1,0	10,5 ± 0,4
Bostadsrättsföreningar	..	10,7 ± 0,4	6,9 ± 1,1	8,1 ± 6,7	10,6 ± 0,9	10,6 ± 0,3
Därav: HSB o Riksbyggen	..	10,1 ± 0,5	7,7 ± 1,3	13,5 ± 2,9	11,5 ± 1,5	10,3 ± 0,5
Allmännyttiga	9,8 ± 5,7	10,1 ± 0,4	7,6 ± 1,2	9,7 ± 3,2	8,3 ± 0,9	9,9 ± 0,3
<b>Storleksklass<sup>2</sup></b>						
– 500 m <sup>2</sup>	6,8 ± 3,2	10,1 ± 0,7	7,1 ± 0,8	3,0 ± 3,3	6,9 ± 0,8	8,5 ± 0,5
501 – 1 000 m <sup>2</sup>	..	10,0 ± 0,5	8,2 ± 1,4	10,0 ± 3,0	9,1 ± 1,3	9,7 ± 0,4
1 001 – 2 000 m <sup>2</sup>	7,3 ± 1,6	10,3 ± 0,3	7,7 ± 2,3	13,5 ± 2,0	9,5 ± 1,2	10,2 ± 0,3
2 001 – 3 000 m <sup>2</sup>	–	11,1 ± 0,6	10,2 ± 4,0	12,3 ± 4,8	10,8 ± 2,0	11,0 ± 0,6
3 001 – m <sup>2</sup>	–	11,0 ± 0,5	..	..	10,1 ± 1,2	10,8 ± 0,4
<b>Temperaturzon</b>						
Temperaturzon 1	..	11,2 ± 0,8	9,3 ± 1,4	–	9,5 ± 2,6	10,9 ± 0,8
Temperaturzon 2	..	11,3 ± 0,7	8,0 ± 1,2	–	6,4 ± 0,9	10,4 ± 0,6
Temperaturzon 3	10,4 ± 3,9	10,9 ± 0,3	8,2 ± 1,3	12,2 ± 2,9	10,2 ± 0,8	10,7 ± 0,3
Temperaturzon 4	..	–	–	–	–	–

Anm. Den redovisade skattningen ± tillhörande felmarginal utgör ett 95 % konfidensintervall under antagande att undersökningsvariabeln är normalfördelad.

<sup>1</sup> Värdet i den första kolumnen på denna rad, 10,9±6,4, skall tolkas som att med 95 procent säkerhet så låg år 2014 den genomsnittliga energianvändningen för uppvärmning och varmvatten i flerbostadshus, byggda år 1941-1960 och som värmdes med enbart oljeeldning, på mellan 4,5 och 17,3 MWh per lägenhet.

<sup>2</sup> Storleksklass avser byggnaden.



**Tabell 3.12 Energianvändning per kvadratmeter i flerbostadshus med enbart fjärrvärme år 2014, fördelad efter byggår och län, kWh per m<sup>2</sup>**

Table 3.12 Use of energy per square metre in multi-dwelling buildings with district heating only in 2014, by year of completion and county, kWh per m<sup>2</sup>

Enbart fjärrvärme [kWh/m <sup>2</sup> ]	Byggår								Uppgift saknas	Samtliga
	-1940	1941-1960	1961-1970	1971-1980	1981-1990	1991-2000	2001-2010	2011-2013		
<b>Län</b>										
<b>HELA RIKET</b>	<b>148 ± 5</b>	<b>148 ± 5</b>	<b>137 ± 4</b>	<b>139 ± 6</b>	<b>123 ± 7</b>	<b>121 ± 7</b>	<b>110 ± 10</b>	<b>86 ± 12</b>	–	<b>138 ± 2</b>
Stockholms län <sup>1</sup>	153 ± 10	164 ± 15	141 ± 10	134 ± 12	125 ± 16	131 ± 14	121 ± 13	99 ± 36	–	144 ± 5
Uppsala län	..	136 ± 9	132 ± 14	158 ± 10	129 ± 15	123 ± 35	112 ± 14	..	–	133 ± 6
Södermanlands län	193 ± 37	146 ± 30	138 ± 13	123 ± 16	88 ± 14	100 ± 19	182 ± 64	..	–	132 ± 12
Östergötlands län	147 ± 20	133 ± 13	144 ± 11	126 ± 10	136 ± 44	93 ± 16	..	..	–	134 ± 8
Jönköpings län	147 ± 21	154 ± 26	147 ± 23	135 ± 27	116 ± 14	106 ± 23	96 ± 11	–	–	139 ± 12
Kronobergs län	145 ± 14	138 ± 21	177 ± 75	130 ± 8	124 ± 45	136 ± 25	95 ± 14	118 ± 6	–	145 ± 27
Kalmar län	126 ± 18	122 ± 12	123 ± 11	107 ± 25	173 ± 61	..	..	..	–	120 ± 8
Gotlands län	–	..	110 ± 2	128 ± 11	142 ± 27	–	–	–	–	126 ± 20
Blekinge län	..	121 ± 6	144 ± 51	..	109 ± 9	106 ± 21	..	–	–	123 ± 17
Skåne län	152 ± 10	140 ± 9	119 ± 7	142 ± 16	117 ± 11	112 ± 10	127 ± 33	86 ± 13	–	133 ± 5
Hallands län	108 ± 19	134 ± 20	111 ± 13	153 ± 80	107 ± 27	138 ± 55	100 ± 35	–	–	120 ± 15
Västra Götalands län	135 ± 10	130 ± 9	129 ± 8	136 ± 10	131 ± 31	99 ± 9	85 ± 15	75 ± 12	–	127 ± 5
Värmlands län	148 ± 33	118 ± 15	134 ± 12	126 ± 10	105 ± 22	96 ± 14	..	–	–	122 ± 9
Örebro län	150 ± 48	134 ± 15	144 ± 23	178 ± 54	112 ± 16	141 ± 24	..	..	–	139 ± 12
Västmanlands län	129 ± 8	174 ± 20	148 ± 17	155 ± 20	128 ± 6	101 ± 25	..	–	–	145 ± 13
Dalarnas län	150 ± 17	148 ± 21	136 ± 19	150 ± 10	132 ± 13	130 ± 14	..	–	–	142 ± 9
Gävleborgs län	181 ± 3	160 ± 33	149 ± 41	152 ± 21	143 ± 14	142 ± 14	..	–	–	153 ± 19
Västernorrlands län	141 ± 57	183 ± 37	138 ± 15	164 ± 24	128 ± 8	..	..	–	–	153 ± 16
Jämtlands län	–	167 ± 19	158 ± 13	136 ± 38	140 ± 14	136 ± 19	..	–	–	154 ± 10
Västerbottens län	..	161 ± 21	164 ± 24	153 ± 31	123 ± 16	120 ± 18	101 ± 36	–	–	144 ± 13
Norrbotens län	168 ± 22	171 ± 25	154 ± 14	168 ± 16	146 ± 55	153 ± 24	..	–	–	159 ± 11

Anm. Den redovisade skattningen ± tillhörande felmarginal utgör ett 95 % konfidensintervall under antagande att undersökningsvariabeln är normalfördelad.

<sup>1</sup> Värdet i den första kolumnen på denna rad, 153±10, skall tolkas som att med 95 procent säkerhet så låg år 2014 den genomsnittliga energianvändningen för uppvärmning och varmvatten i flerbostadshus uppvärmda med enbart fjärrvärme, byggda år 1940 eller tidigare och belägna i Stockholms län, på mellan 143 och 163 kWh per kvadratmeter.

**Tabell 3.13 Energianvändning per kvadratmeter i flerbostadshus med enbart oljeeldning, enbart fjärrvärme eller enbart elvärme år 2014, fördelad efter byggnadens storlek och ägarkategori, kWh per m<sup>2</sup>**

Table 3.13 Use of energy per square meter in multi-dwelling buildings with oil-heating only, district heating only or electric heating only in 2014, by size of the building and type of ownership, kWh per m<sup>2</sup>

Uppvärmningssätt Ägarkategori	Byggnadens storlek, m <sup>2</sup> total area					Samtliga
	-500	501-1 000	1 001-2 000	2 001-3 000	3 001-	
<b>Enbart oljeeldning [kWh/m<sup>2</sup>]</b>	<b>118 ± 59</b>	..	<b>111 ± 26</b>	–	–	<b>128 ± 34</b>
Stat, landsting, kommun	–	–	–	–	–	–
Privata	..	–	–	–	–	..
Bostadsrättsföreningar	–	–	..	–	–	..
Därav: HSB o Riksbyggen	–	–	..	–	–	..
Allmännyttiga	..	..	..	–	–	137 ± 58
<b>Enbart fjärrvärme [kWh/m<sup>2</sup>]</b>	<b>154 ± 7</b>	<b>145 ± 5</b>	<b>143 ± 4</b>	<b>139 ± 6</b>	<b>128 ± 4</b>	<b>138 ± 2</b>
Stat, landsting, kommun <sup>1</sup>	170 ± 26	151 ± 25	..	..	..	169 ± 42
Privata	162 ± 12	154 ± 10	153 ± 9	144 ± 13	128 ± 7	145 ± 5
Bostadsrättsföreningar	147 ± 11	143 ± 7	143 ± 5	141 ± 10	125 ± 6	135 ± 4
Därav: HSB o Riksbyggen	135 ± 11	138 ± 7	143 ± 7	140 ± 16	125 ± 7	134 ± 5
Allmännyttiga	144 ± 9	138 ± 6	135 ± 5	131 ± 7	132 ± 9	134 ± 4
<b>Enbart elvärme [kWh/m<sup>2</sup>]</b>	<b>114 ± 10</b>	<b>125 ± 39</b>	<b>109 ± 35</b>	<b>111 ± 12</b>	..	<b>116 ± 14</b>
Stat, landsting, kommun	..	..	–	–	–	147 ± 34
Privata	109 ± 13	150 ± 91	..	..	–	118 ± 29
Bostadsrättsföreningar	122 ± 20	108 ± 18	101 ± 17	..	..	110 ± 11
Därav: HSB o Riksbyggen	116 ± 33	98 ± 8	109 ± 19	..	–	106 ± 12
Allmännyttiga	118 ± 17	107 ± 10	163 ± 79	–	–	122 ± 19

Anm. Den redovisade skattningen ± tillhörande felmarginal utgör ett 95 % konfidensintervall under antagande att undersökningsvariabeln är normalfördelad.

<sup>1</sup> Värdet i den första kolumnen på denna rad, 170±26, skall tolkas som att med 95 procent säkerhet så låg år 2014 den genomsnittliga energianvändningen för uppvärmning och varmvatten i flerbostadshus uppvärmda med enbart fjärrvärme, i statlig, kommunal eller landstings ägo och med en byggnadsstorlek på upp till totalt 500 kvadratmeter, på mellan 144 och 196 kWh per kvadratmeter.

**Tabell 3.14 Energianvändning per kvadratmeter i flerbostadshus med enbart oljeeldning eller enbart fjärrvärme år 2014, fördelad efter andel uppvärmd lokal- och varmgaragearea, ägarkategori och byggår, kWh per m<sup>2</sup>**

Table 3.14 Use of energy per square meter in multi-dwelling buildings with oil-heating only or district heating only in 2014, by percentage of heated non-residential and heated garage area, type of ownership and year of completion, kWh per m<sup>2</sup>

	Andel uppvärmd lokal- och varmgaragearea			
	0 procent	1-25 procent	26- procent	Totalt
<b>Enbart oljeeldning [kWh/m<sup>2</sup>]</b>	<b>114 ± 34</b>	..	..	<b>128 ± 34</b>
<b>Ägarkategori</b>				
Stat, landsting, kommun	–	–	–	–
Privata	..	..	–	..
Bostadsrättsföreningar	..	..	–	..
Därav: HSB o Riksbyggen	–	..	–	..
Allmännyttiga	..	..	..	137 ± 58
<b>Byggår</b>				
– 1940	..	..	–	..
1941 – 1960	..	..	..	156 ± 54
1961 – 1970	..	..	–	..
1971 – 1980	..	–	–	..
1981 – 1990	–	–	–	–
1991 – 2000	–	–	–	–
2001 – 2010	–	–	–	–
2011 – 2013	–	–	–	–
Uppgift saknas	–	–	–	–
<b>Enbart fjärrvärme [kWh/m<sup>2</sup>]</b>				
<b>Ägarkategori<sup>1</sup></b>	<b>137 ± 2</b>	<b>140 ± 4</b>	<b>131 ± 11</b>	<b>138 ± 2</b>
Stat, landsting, kommun	157 ± 66	150 ± 22	216 ± 43	169 ± 42
Privata	147 ± 5	148 ± 9	134 ± 10	145 ± 5
Bostadsrättsföreningar	134 ± 4	140 ± 6	118 ± 8	135 ± 4
Därav: HSB o Riksbyggen	129 ± 3	144 ± 11	114 ± 5	134 ± 5
Allmännyttiga	132 ± 3	135 ± 6	137 ± 33	134 ± 4
<b>Byggår</b>				
– 1940	151 ± 9	147 ± 7	142 ± 20	148 ± 5
1941 – 1960	147 ± 6	146 ± 6	160 ± 34	148 ± 5
1961 – 1970	137 ± 4	138 ± 9	132 ± 13	137 ± 4
1971 – 1980	139 ± 5	141 ± 13	138 ± 25	139 ± 6
1981 – 1990	125 ± 6	131 ± 17	108 ± 14	123 ± 7
1991 – 2000	124 ± 8	115 ± 10	114 ± 32	121 ± 7
2001 – 2010	118 ± 13	..	..	110 ± 10
2011 – 2013	89 ± 14	69 ± 11	92 ± 38	86 ± 12
Uppgift saknas	–	–	–	–

Anm. Den redovisade skattningen ± tillhörande felmarginal utgör ett 95 % konfidensintervall under antagande att undersökningsvariabeln är normalfördelad.

<sup>1</sup> Värdet i den första kolumnen på denna rad, 137±2, skall tolkas som att med 95 procent säkerhet så låg år 2014 den genomsnittliga energianvändningen för uppvärmning och varmvatten i flerbostadshus värmda med enbart fjärrvärme, oavsett ägarkategori och där det inte fanns någon uppvärmd lokalyta eller varmgarageyta (dvs. noll procent av arean bestod av uppvärmd lokalyta/varmgarageyta), på mellan 135 och 139 kWh per kvadratmeter.

**Tabell 3.15 Oljeanvändning per kvadratmeter i flerbostadshus med enbart oljeeldning åren 2010-2014, fördelad efter byggår och temperaturzon, liter per m<sup>2</sup>**

Table 3.15 Use of oil in multi-dwelling buildings with oil-heating only in 2010-2014, by year of completion and temperature zone, litres per m<sup>2</sup>

Temperaturzon	Byggår								Uppgift saknas	Samtliga
	Undersökningsår	-1940	1941-1960	1961-1970	1971-1980	1981-1990	1991-2000	2001-2010		
<b>HELA RIKET</b>										
2010	20,3 ±3,5	19,6 ±2,9	15,9 ±5,3	..	..	..	–	–	–	18,2 ±2,3
2011	17,2 ±3,6	19,8 ±2,2	15,6 ±18	18,3 ±4,5	..	–	–	–	..	18,2 ±13
2012	22,0 ±3,7	17,9 ±3,9	19,1 ±4,8	..	..	..	–	–	..	17,8 ±2,5
2013	..	21,3 ±0,3	..	–	..	–	–	–	–	18,0 ±3,7
2014 <sup>1</sup>	..	15,7 ±5,4	..	..	–	–	–	–	–	12,8 ±3,4
<b>Temperaturzon 1-2</b>										
2010	..	20,5 ±4,6	..	–	–	..	–	–	–	19,6 ±3,1
2011	..	..	14,6 ±5,7	..	–	–	–	–	–	18,9 ±5,8
2012	..	..	–	–	–	–	–	–	–	..
2013	–	–	..	–	..	–	–	–	–	..
2014	..	..	–	–	..	–	–	–	–	..
<b>Temperaturzon 3</b>										
2010	20,9 ±4,2	18,8 ±3,6	15,0 ±6,9	..	..	–	–	–	–	17,9 ±3,3
2011	18,3 ±2,5	19,7 ±2,4	14,7 ±10	15,8 ±0,2	..	–	–	–	–	18,4 ±13
2012	21,9 ±3,1	17,5 ±4,5	..	..	–	..	–	–	..	17,5 ±3,4
2013	–	..	..	–	–	–	–	–	–	21,1 ±0,0
2014	..	18,1 ±6,3	..	..	–	–	–	–	–	14,2 ±4,0
<b>Temperaturzon 4</b>										
2010	..	21,4 ±6,9	18,3 ±4,5	..	..	..	–	–	–	18,6 ±2,9
2011	..	..	..	..	–	–	–	–	..	16,6 ±4,8
2012	..	..	..	–	..	–	–	–	..	17,1 ±12
2013	..	..	–	–	–	–	–	–	–	..
2014	–	–	..	–	–	–	–	–	–	..

Anm. Den redovisade skattningen ± tillhörande felmarginal utgör ett 95 % konfidensintervall under antagande att undersökningsvariabeln är normalfördelad.

<sup>1</sup> Värdet i den andra kolumnen på denna rad, 15,7±5,4, skall tolkas som att med 95 procent säkerhet så låg år 2014 den genomsnittliga oljeanvändningen för uppvärmning och varmvatten i flerbostadshus i riket, uppvärmda med enbart oljeeldning och byggda åren 1941-1960, på mellan 10,3 och 21,1 liter per kvadratmeter.

**Tabell 3.16 Temperaturkorrigerad oljeanvändning per kvadratmeter i flerbostadshus med enbart oljeeldning år 2010-2014, fördelad efter byggår och temperaturzon, liter per m<sup>2</sup>**

Table 3.16 Use of oil (corrected for temperature variation) per square meter in multi-dwelling buildings with oil-heating only in 2010-2014, by year of completion and temperature zone, litres per m<sup>2</sup>

Temperaturzon	Byggår									Samtliga	
	Undersökningsår	-1940	1941-1960	1961-1970	1971-1980	1981-1990	1991-2000	2001-2010	2011-2013		Uppgift saknas
<b>HELA RIKET</b>											
2010	18,8 ±3,4	18,1 ±2,7	14,8 ±4,9	..	..	..	-	-	-	-	16,9 ±2,1
2011	18,4 ±3,9	21,1 ±2,4	16,6 ±1,8	19,6 ±4,8	..	-	-	-	-	..	19,5 ±1,4
2012	22,1 ±3,7	18,2 ±4,0	19,6 ±4,7	..	..	..	-	-	-	..	18,0 ±2,6
2013	..	21,8 ±0,3	..	-	..	-	-	-	-	-	18,4 ±3,9
2014 <sup>1</sup>	..	17,1 ±5,8	..	..	-	-	-	-	-	-	14,0 ±3,7
<b>Temperaturzon 1-2</b>											
2010	..	19,7 ±4,5	..	-	-	..	-	-	-	-	18,6 ±3,0
2011	..	..	15,7 ±5,9	..	-	-	-	-	-	-	20,3 ±6,2
2012	..	..	-	-	-	-	-	-	-	-	..
2013	-	-	..	-	..	-	-	-	-	-	..
2014	..	..	-	-	-	-	-	-	-	-	..
<b>Temperaturzon 3</b>											
2010	19,4 ±4,0	17,3 ±3,2	13,9 ±6,4	..	..	-	-	-	-	-	16,5 ±3,0
2011	19,5 ±2,7	21,1 ±2,5	15,8 ±1,1	17,0 ±0,3	..	-	-	-	-	-	19,7 ±1,4
2012	22,1 ±3,1	17,8 ±4,6	..	..	-	..	-	-	-	..	17,7 ±3,4
2013	-	..	..	-	-	-	-	-	-	-	21,7 ±0,2
2014	..	19,6 ±6,9	..	..	-	-	-	-	-	-	15,5 ±4,4
<b>Temperaturzon 4</b>											
2010	..	19,7 ±6,7	17,2 ±4,3	..	..	..	-	-	-	-	17,2 ±2,8
2011	..	..	..	..	-	-	-	-	-	..	17,6 ±5,1
2012	..	..	..	-	..	-	-	-	-	..	17,4 ±1,1
2013	..	..	-	-	-	-	-	-	-	-	..
2014	-	-	..	-	-	-	-	-	-	-	..

Anm. Den redovisade skattningen ± tillhörande felmarginal utgör ett 95 % konfidensintervall under antagande att undersökningsvariabeln är normalfördelad.

<sup>1</sup> Värdet i den andra kolumnen på denna rad, 17,1±5,8, skall tolkas som att med 95 procent säkerhet så låg år 2014 den genomsnittliga temperaturkorrigerade oljeanvändningen för uppvärmning och varmvatten i flerbostadshus i riket, uppvärmda med enbart oljeeldning och byggda åren 1941-1960, på mellan 11,3 och 22,9 liter per kvadratmeter.

**Tabell 3.17 Fjärrvärmeanvändning per kvadratmeter i flerbostadshus med enbart fjärrvärme åren 2010-2014, fördelad efter byggår och temperaturzon, kWh per m<sup>2</sup>**

Table 3.17 Use of district heating per square meter in multi-dwelling buildings with district heating only in 2010-2014, by year of completion and temperature zone, kWh per m<sup>2</sup>

Temperaturzon	Byggår										
	Undersökningsår	-1940	1941-1960	1961-1970	1971-1980	1981-1990	1991-2000	2001-2010	2011-2013	Uppgift saknas	Samtliga
<b>HELA RIKET</b>											
2010	168 ±4	177 ±4	170 ±4	163 ±8	144 ±6	148 ±13	–	–	168 ±14	166 ±2	
2011	151 ±4	151 ±4	145 ±4	146 ±6	121 ±5	127 ±6	–	–	128 ±11	143 ±2	
2012	158 ±4	154 ±3	151 ±5	141 ±4	126 ±7	121 ±8	–	–	146 ±20	146 ±2	
2013	152 ±5	150 ±3	143 ±4	143 ±5	120 ±6	121 ±8	–	–	98 ±10	142 ±2	
2014 <sup>1</sup>	148 ±5	148 ±5	137 ±4	139 ±6	123 ±7	121 ±7	110 ±10	86 ±12	–	138 ±2	
<b>Temperaturzon 1-2</b>											
2010	178 ±7	176 ±9	177 ±11	175 ±7	168 ±12	150 ±30	–	–	197 ±32	173 ±5	
2011	160 ±11	152 ±6	158 ±14	164 ±10	128 ±11	143 ±15	–	–	139 ±17	152 ±5	
2012	174 ±13	166 ±6	154 ±8	149 ±8	133 ±9	129 ±11	–	–	152 ±27	153 ±4	
2013	161 ±17	145 ±8	145 ±10	152 ±8	129 ±8	111 ±15	–	–	–	142 ±5	
2014	150 ±23	160 ±11	147 ±10	153 ±10	133 ±11	135 ±12	102 ±27	–	–	149 ±5	
<b>Temperaturzon 3</b>											
2010	168 ±5	179 ±6	176 ±6	162 ±12	141 ±7	156 ±19	–	–	156 ±13	167 ±3	
2011	151 ±5	156 ±5	146 ±5	147 ±8	122 ±6	123 ±7	–	–	114 ±9	144 ±3	
2012	161 ±5	153 ±4	151 ±4	142 ±5	124 ±9	117 ±14	–	–	154 ±29	147 ±3	
2013	153 ±6	155 ±5	146 ±5	141 ±6	124 ±9	125 ±12	–	–	..	145 ±3	
2014	151 ±7	150 ±7	143 ±6	135 ±8	121 ±9	118 ±10	114 ±11	90 ±16	–	139 ±3	
<b>Temperaturzon 4</b>											
2010	167 ±6	174 ±8	157 ±6	156 ±10	133 ±17	136 ±15	–	–	155 ±18	160 ±4	
2011	149 ±8	141 ±9	137 ±6	136 ±12	113 ±12	121 ±11	–	–	146 ±30	137 ±4	
2012	148 ±7	149 ±6	147 ±14	133 ±11	122 ±20	122 ±12	–	–	117 ±17	142 ±5	
2013	147 ±8	143 ±6	138 ±7	139 ±13	101 ±10	120 ±12	–	–	..	136 ±4	
2014	141 ±8	131 ±7	120 ±5	142 ±12	121 ±16	118 ±16	104 ±21	78 ±11	–	127 ±4	

Anm. Den redovisade skattningen ± tillhörande felmarginal utgör ett 95 % konfidensintervall under antagande att undersökningsvariabeln är normalfördelad.

<sup>1</sup> Värdet i den första kolumnen på denna rad, 148±5, skall tolkas som att med 95 procent säkerhet så låg år 2014 den genomsnittliga fjärrvärmeanvändningen för uppvärmning och varmvatten i flerbostadshus i riket, uppvärmda med enbart fjärrvärme och byggda 1940 eller tidigare, på motsvarande mellan 143 och 153 kWh per kvadratmeter.

**Tabell 3.18 Temperaturkorrigerad fjärrvärmeanvändning per kvadratmeter i flerbostadshus med enbart fjärrvärme år 2010-2014, fördelad efter byggår och temperaturzon, kWh per m<sup>2</sup>**

Table 3.18 Use of district heating (corrected for temperature variation) per square meter in multi-dwelling buildings with district heating only in 2010-2014, by year of completion and temperature zone, kWh per m<sup>2</sup>

Temperaturzon	Byggår										
	Undersökningsår	-1940	1941-1960	1961-1970	1971-1980	1981-1990	1991-2000	2001-2010	2011-2013	Uppgift saknas	Samtliga
<b>HELA RIKET</b>											
2010	157 ±4	165 ±4	159 ±4	152 ±7	134 ±6	138 ±12	–	–	158 ±13	155 ±2	
2011	161 ±4	162 ±4	156 ±5	156 ±7	130 ±5	136 ±6	–	–	137 ±12	153 ±2	
2012	160 ±4	157 ±3	153 ±5	143 ±4	128 ±7	123 ±9	–	–	148 ±20	149 ±2	
2013	156 ±5	154 ±4	147 ±4	147 ±5	124 ±7	124 ±8	–	–	100 ±10	146 ±2	
2014 <sup>1</sup>	162 ±6	162 ±6	150 ±5	153 ±7	135 ±7	132 ±8	121 ±11	95 ±13	–	151 ±3	
<b>Temperaturzon 1-2</b>											
2010	167 ±16	166 ±9	168 ±11	166 ±7	159 ±11	142 ±29	–	–	188 ±30	163 ±5	
2011	171 ±12	163 ±6	169 ±15	175 ±10	137 ±11	153 ±16	–	–	148 ±18	163 ±5	
2012	178 ±13	169 ±6	157 ±8	152 ±8	135 ±9	132 ±11	–	–	155 ±27	156 ±4	
2013	170 ±18	152 ±8	152 ±10	160 ±8	135 ±9	117 ±16	–	–	–	148 ±5	
2014	163 ±25	173 ±12	159 ±11	166 ±11	144 ±12	146 ±13	110 ±29	–	–	161 ±6	
<b>Temperaturzon 3</b>											
2010	157 ±5	167 ±5	164 ±6	151 ±12	131 ±6	145 ±18	–	–	145 ±12	156 ±3	
2011	162 ±5	168 ±6	157 ±6	158 ±9	132 ±6	132 ±8	–	–	122 ±9	154 ±3	
2012	164 ±5	155 ±4	154 ±4	144 ±5	126 ±9	118 ±14	–	–	157 ±29	149 ±3	
2013	158 ±7	159 ±5	151 ±5	145 ±6	128 ±9	128 ±13	–	–	..	149 ±3	
2014	164 ±8	164 ±8	156 ±7	147 ±8	132 ±10	128 ±11	124 ±12	99 ±17	–	152 ±4	
<b>Temperaturzon 4</b>											
2010	154 ±6	161 ±8	145 ±6	144 ±10	124 ±16	125 ±14	–	–	144 ±16	148 ±4	
2011	158 ±8	150 ±9	146 ±7	145 ±13	120 ±13	129 ±12	–	–	156 ±33	146 ±4	
2012	150 ±7	152 ±6	149 ±15	135 ±11	124 ±20	123 ±13	–	–	120 ±18	144 ±5	
2013	150 ±8	145 ±6	140 ±7	141 ±13	103 ±11	121 ±13	–	–	..	138 ±4	
2014	158 ±9	147 ±8	134 ±5	159 ±14	136 ±17	132 ±18	117 ±24	87 ±14	–	142 ±4	

Anm. Den redovisade skattningen ± tillhörande felmarginal utgör ett 95 % konfidensintervall under antagande att undersökningsvariabeln är normalfördelad.

<sup>1</sup> Värdet i den första kolumnen på denna rad, 162±6, skall tolkas som att med 95 procent säkerhet så låg år 2014 den genomsnittliga temperaturkorrigerade fjärrvärmeanvändningen för uppvärmning och varmvatten i flerbostadshus i riket, uppvärmda med enbart fjärrvärme och byggda 1940 eller tidigare, på mot 156 och 168 kWh per kvadratmeter.

**Tabell 3.19 Total energianvändning i flerbostadshus år 2014, fördelad efter energimängd och använt uppvärmningssätt, GWh**

Table 3.19 Total use of energy in multi-dwelling buildings in 2014, by use of fuels and type of heating system used, GWh

Uppvärmningssätt	Energimängd							
	Eldningsolja GWh	Fjärrvärme GWh	El GWh	Naturgas/ stadsgas GWh	Ved GWh	Flis GWh	Pellets GWh	Övriga GWh
<b>SAMTLIGA</b>	<b>140 ± 65</b>	<b>23 399 ± 772</b>	<b>1 654 ± 196</b>	<b>226 ± 132</b>	<b>18 ± 24</b>	<b>20 ± 28</b>	<b>229 ± 118</b>	<b>2 ± 3</b>
Enbart oljeeldning <sup>1</sup>	46 ±31	–	–	–	–	–	–	–
Enbart fjärrvärme	–	21 062 ±775	–	–	–	–	–	–
Enbart elvärme	–	–	500 ±114	–	–	–	–	–
Därav direktverkande el (d)	–	–	289 ±64	–	–	–	–	–
vattenburen el (v)	–	–	211 ±98	–	–	–	–	–
Olja + elvärme (d)	12 ±23	–	1 ±1	–	–	–	–	–
Olja + elvärme (v)	20 ±24	–	48 ±33	–	–	–	–	–
Olja + berg/jord/sjövärmepump	45 ±45	–	92 ±53	–	–	–	–	–
Fjärrvärme + berg/jord/sjövärmepump	–	91 ±55	69 ±39	–	–	–	–	–
Övriga kombinationer med berg/jord/sjövärmepum	1 ±1	107 ±77	389 ±87	6 ±8	–	–	2 ±3	2 ±2
Enbart naturgas/stadsgas	–	–	–	211 ±131	–	–	–	–
Olja + fjärrvärme	2 ±4	13 ±22	–	–	–	–	–	–
Ved +ved i kombination med el	–	–	11 ±21	–	2 ±4	–	–	–
Flis + flis i kombination med el	–	–	–	–	–	20 ±28	–	–
Pellets + pellets i kombination med el	–	–	1 ±2	–	–	–	132 ±78	–
Övriga kombinationer med el	2 ±4	2 073 ±294	544 ±121	8 ±12	–	–	–	1 ±1
Övriga uppvärmningssätt	13 ±14	53 ±41	–	2 ±3	16 ±24	–	96 ±88	0 ±0

Anm. Den redovisade skattningen ± tillhörande felmarginal utgör ett 95 % konfidensintervall under antagande att undersökningsvariabeln är normalfördelad.

<sup>1</sup> Värdet i den första kolumnen på denna rad, 46±31, skall tolkas som att med 95 procent säkerhet så användes år 2014 i de flerbostadshus som endast värmdes med oljeeldning totalt mellan 15 och 77 GWh energi för uppvärmning och varmvatten.



**Tabell 3.20 Total energianvändning för uppvärmning i flerbostadshus år 2014, fördelad efter använt uppvärmningssätt och region, GWh**

Table 3.20 Total use of energy for heating in multi-dwelling buildings in 2014, by type of heating system used and region, GWh

Region (NUTS)	Uppvärmningssätt					Samtliga
	Enbart olja	Enbart fjärrvärme	Enbart elvärme	Enbart naturgas/ stadsgas	Övriga upp- värmningssätt	
<b>SAMTLIGA<sup>1</sup></b>	<b>46 ± 31</b>	<b>21 062 ± 775</b>	<b>500 ± 114</b>	<b>211 ± 131</b>	<b>3 870 ± 414</b>	<b>25 689 ± 770</b>
Stockholm	24 ± 24	6 216 ± 596	86 ± 41	.. .	..	8 226 ± 661
Östra Mellansverige	–	4 014 ± 407	52 ± 28	–	404 ± 146	4 470 ± 428
Småland med öarna	..	1 424 ± 239	103 ± 88	31 ± 37	318 ± 112	1 885 ± 275
Sydsverige	..	2 945 ± 405	37 ± 19	119 ± 69	438 ± 143	3 541 ± 432
Västsverige	..	3 239 ± 370	113 ± 45	..	..	3 870 ± 392
Norra Mellansverige	..	1 482 ± 237	40 ± 23	–	169 ± 59	1 697 ± 244
Mellersta Norrland	–	679 ± 150	33 ± 18	–	47 ± 27	759 ± 153
Övre Norrland	–	1 063 ± 182	36 ± 20	–	142 ± 70	1 241 ± 194

Anm. Den redovisade skattningen ± tillhörande felmarginal utgör ett 95 % konfidensintervall under antagande att undersökningsvariabeln är normalfördelad.

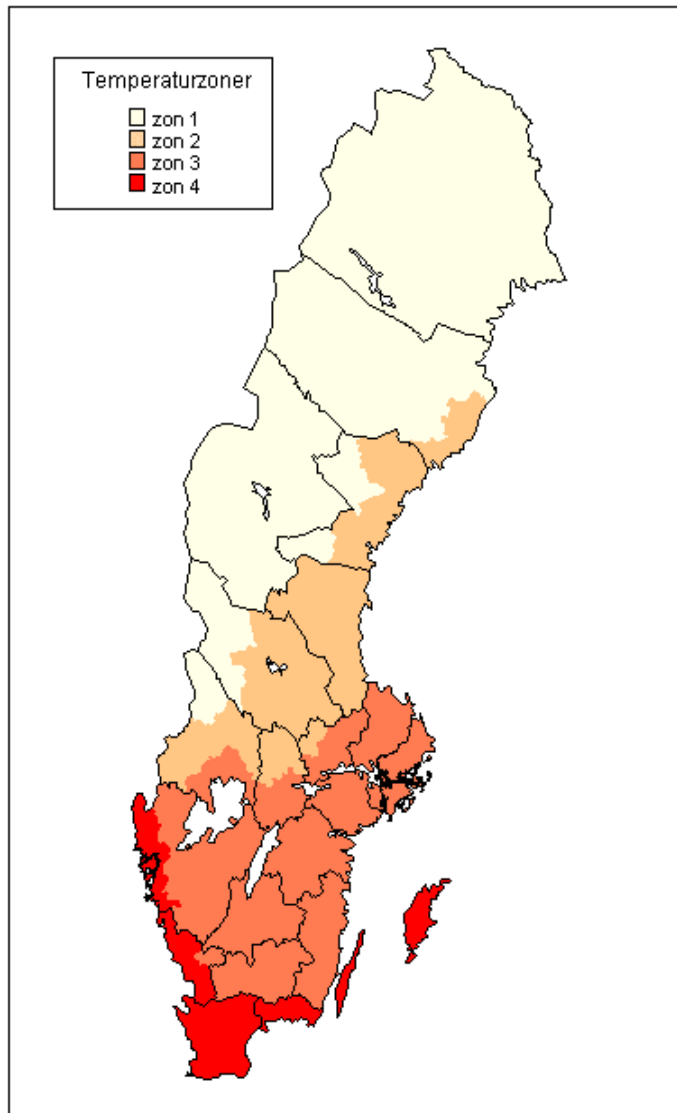
<sup>1</sup> Värdet i den första kolumnen på denna rad, 46±31, skall tolkas som att med 95 procent säkerhet så användes år 2014 i de flerbostadshus i riket som endast värmdes med oljeeldning totalt mellan 15 och 77 GWh energi för uppvärmning och varmvatten.



## 4 Regional indelning

### Temperaturzoner

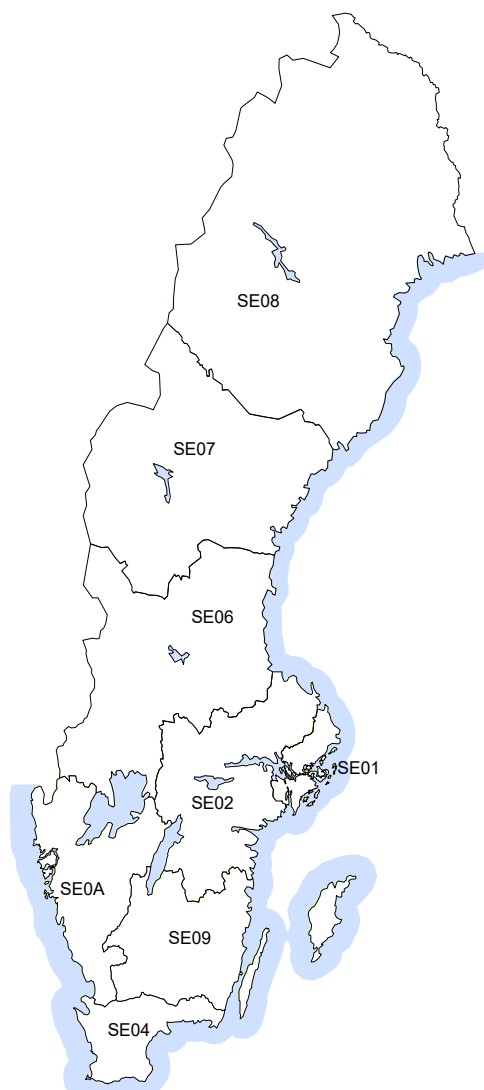
Zonindelningen bygger på årsmedeltemperaturer för de olika kommunerna. Den är densamma som Boverket använder vid bestämmande av isoleringsstandard i byggnader.



## Karta över riksområden (NUTS2)

NUTS (Nomenclature des Unités Territoriales Statistiques) avser den regionala indelning av Sverige som används inom EU för statistikredovisning. Den nivå som används här, NUTS 2, delar in Sverige i åtta regioner enligt nedan. NUTS 1 avser hela Sverige och NUTS 3 överensstämmer med länsindelningen. I Tabell 3.20 har uppvärmningssätt redovisats i dessa regioner.

- SE01 Stockholm
  - Stockholms län
- SE02 Östra Mellansverige
  - Uppsala län
  - Södermanlans län
  - Östergötlands län
  - Örebro län
  - Västmanlands län
- SE09 Småland med öarna
  - Jönköpings län
  - Kronobergs län
  - Kalmar län
  - Gotlands län
- SE04 Sydsverige
  - Skåne län
  - Blekinge län
- SE0A Västsverige
  - Hallands län
  - Västra Götalands län
- SE06 Norra Mellansverige
  - Värmlands län
  - Dalarnas län
  - Gävleborgs län
- SE07 Mellersta Norrland
  - Västernorrlands län
  - Jämtlands län
- SE08 Övre Norrland
  - Västerbottens län
  - Norrbottens län



## 5 Fakta om statistiken

### 5.1 Detta omfattar statistiken

I denna rapport presenteras resultatet av den undersökning som årligen genomförs gällande energianvändning och uppvärmningssätt i flerbostadshus i Sverige. Undersökningen har genomförts sedan år 1977 och Energimyndigheten är sedan år 1998 den myndighet som ansvarar för den officiella energistatistiken.

Antalet lägenheter i flerbostadshus i Sverige uppgick år 2014 till 2 487 000. Flerbostadshus definieras som en fastighet med typkod 320 (hyreshusenhet med huvudsakligen bostäder) eller 321 (hyreshusenhet med huvudsakligen bostäder och lokaler) enligt fastighetstaxeringsregistrets klassificering.

Populationen omfattar:

- 1) flerbostadshus som ägs av stat, landsting eller kommun, enskilda fysiska eller juridiska personer, bostadsrättsföreningar och allmännyttiga bostadsföretag
- 2) byggnader som i sin helhet färdigställts år 2013 eller tidigare
- 3) byggnader som innehåller minst tre bostadslägenheter

Från och med 2007 års undersökning ändrades urvalsförfarandet. Tidigare samlades uppgifterna in på fastighetsnivå. Från och med år 2007 ändrades detta till byggnadsnivå. Förändringen genomfördes som ett led i att kunna redovisa för samma enheter som i energideklarationen<sup>8</sup>. För vidare information om populationen, se undersökningens kvalitetsdeklaration i dokumentet Beskrivning av statistiken<sup>9</sup>.

Referenstiden är kalenderår. Uppgifterna som har samlats in i årets undersökning avser således perioden 1 januari år 2014 till 31 december år 2014.

De statistiska mått som redovisas i rapport och Tabellbilaga är skattningar av totaler och genomsnitt med tillhörande 95-procentiga konfidensintervall.

### 5.2 Så produceras statistiken

Undersökningen baseras på ett slumpmässigt stratifierat urval ur urvalsramen. Urvalsramen baseras på uppgifter från Fastighetstaxeringsregistret, FRT, och Lantmäteriets Fastighets- och Byggnadsregister, FR. Urvalsramen delas in i strata, grupper, utifrån variablerna ägarkategori, totalarea och byggnadsår. Indelningen

---

<sup>8</sup> Energideklarationen är ett verktyg för att se hur man kan minska energiåtgången i sin byggnad. Deklarationen görs av en energiexpert tillsammans med byggnadsägaren. Den visar hur mycket energi som går åt och ger råd om hur byggnaden kan bli mer energismart. För mer information, se Energimyndighetens hemsida [www.energimyndigheten.se](http://www.energimyndigheten.se)

<sup>9</sup> Publiceras på Energimyndighetens hemsida, [www.energimyndigheten.se](http://www.energimyndigheten.se)

har gjorts utifrån antagandet att byggnaderna inom varje enskilt stratum är förhållandevis lika varandra med avseende på energianvändningen. Från varje stratum dras ett obundet slumpmässigt urval, OSU. Urvalet omfattade cirka 7 000 flerbostadshus.

Uppgifterna har hämtats in genom postal enkät till de utvalda fastigheternas ägare. Möjlighet fanns även att besvara undersökningen via en webblänk. Insamlingen pågick under cirka fyra månader och svarsandelen var 67,9 procent.

Siffrorna från de inkomna blanketterna sammanställdes sedan med avseende på fullständighet, rimlighet och inbördes förenlighet. I tveksamma fall togs kontakt med uppgiftslämnarna för kontroll och komplettering av uppgifterna.

Med hjälp av svaren från de utvalda uppgiftslämnarna drar vi slutsatser kring hur det ser ut i populationen, de 2 487 000 lägenheterna i flerbostadshus som vi beräknar att det finns år 2014. Eftersom undersökningen är en urvalsundersökning är den presenterade statistiken skattningar av motsvarande värden i populationen. Vi frågar alltså en andel av populationen, de utvalda uppgiftslämnarna och låter deras svar representera hela populationen. Skattningarna presenteras i form av totaler till exempel använd energi för uppvärmning och varmvatten. De presenteras även som kvoter mellan totaler till exempel använd energi per ytenhet. Samtliga skattningar beräknas genom ett uppräkningsförfarande. Varje utvald byggnad får en uppräkningsvikt baserat på byggnadens urvalssannolikhet. Eftersom bortfall och övertäckning förekommer har uppräkningsvikten justerats. Metoden att kompensera för bortfall och övertäckning är via så kallad rak uppräknings inom strata. Syftet med denna kompensation är bland annat att motverka eventuell snedhet som bortfallet kan åstadkomma. För vidare information om detta, se undersökningens kvalitetsdeklaration i dokumentet Beskrivning av statistiken<sup>10</sup>.

### 5.3 Definitioner och förklaring av begrepp

Area	Uppgiftslämnarna kan ange arean i följande mått: biutrymmesarea (BIA), bostadsarea (BOA), lokalarea (LOA), bruksarea (BRA), bruttoarea (BTA), övrig area (ÖVA) och tempererad area (A-temp). I arean för flerbostadshus ingår bostadslägenheter, lokaler och varmgarage. Arean för bostadslägenheter ges i BOA. Lokalarea anges i LOA. Den totala uppvärmda arean är BOA + LOA, se vidare nedan.
A-temp	Tempererad area. Den golvarea i temperaturreglerade utrymmen som är avsedd att värmas till mer än 10°C och som är begränsad av

<sup>10</sup> Publiceras på Energimyndighetens hemsida: [www.energimyndigheten.se](http://www.energimyndigheten.se).

	<p>klimatskärmens insida. Med klimatskärm avses det skal som isolerar det inre av en byggnad från omvärlden med avseende på bl. a temperatur och fuktighet</p>
BOA	<p>Bostadsarea. Hyresgrundande bruksarea i lägenheter helt eller delvis ovan mark inrättad för boende.</p>
BRA	<p>Bruksarea. Summan av invändiga areor för alla våningsplan.</p>
BTA	<p>Bruttoarea. Summan av utvändiga areor för alla våningsplan.</p>
Byggår	<p>I undersökningen ingår byggnader som i sin helhet har färdigställts år 2013 eller tidigare.</p>
Driftel	<p>El för fastighetsdrift så att byggnadens installationer och gemensamma funktioner ska kunna drivas. Med driftel avses den el som används för att driva de centrala systemen i byggnaden som krävs för att byggnaden ska kunna användas på avsett sätt. Exempel på detta är elanvändningen för fläktar, pumpar, hissar, fast installerad belysning i gemensamma utrymmen och dylikt.</p>
Elvärme	<p>Elvärme kan vara antingen direktverkande (d) eller vattenburen (v). I ett direktverkande system avges värme till luften inomhus exempelvis via element. I ett vattenburet system avges värme till husets vattenburna uppvärmningssystem exempelvis via en panna som kan drivas med elpatron.</p>
Energianvändning	<p>Användning av fjärrvärme och elvärme redovisas i kWh eller TWh. För de flerbostadshus som har angett enbart eluppvärmning har 80 procent av elanvändningen ansetts vara uppvärmning. Det gäller för de fall där ingen specificering av el för uppvärmning har gjorts. Övriga 20 procent har antagits vara driftel.</p> <p>I flerbostadshus är det vanligt att hyresgästerna har egna elabonnemang, dock främst för hushållsel. I de fall då uppvärmningssättet är el i någon form och även detta går på hushållets eget elabonnemang kan fastighetsägaren inte svara på frågan om energianvändning. Då anges alternativet kallhyra under energianvändning i enkäten. Vanligt är då att endast driftel kan redovisas för byggnaden.</p> <p>För olja efterfrågas faktisk användning. Dock kan det förekomma att uppgiftslämnaren istället anger inköpt mängd.</p> <p>Faktisk energianvändning betyder att användningen</p>

	redovisas utan korrigering för klimatförhållanden, så kallad temperaturkorrigering.
Energibärare	Ett ämne eller system som lagrar eller transporterar energi. Några exempel är elektricitet och fjärrvärme. Energibäraren produceras med hjälp av olika energikällor.
Energikälla	Energikällor kan vara lagrade eller förnybara. De lagrade energikällorna är fossila bränslen och uran. De finns i begränsande mängder och nybildas inte. Till de förnybara energikällorna, som nybildas hela tiden, räknas vattenkraft, solenergi vindkraft, vågenergi, biomassa, geotermisk energi och tidvattenenergi.
Hushållsel	Den el som används för hushållsapparater, exempelvis spis, kyl, frys, belysning, TV, datorer etcetera.
LOA	Lokalarea. Hyresgrundande bruksarea i lokal eller för byggnadens drift eller allmänna kommunikationer.
Temperaturkorrigering	Vid jämförelse av energianvändning för uppvärmning under olika år kan man ta hänsyn till om året har varit kallare eller varmare än normalt och därmed hur stort uppvärmningsbehovet har varit. Siffrorna justeras då för temperaturskillnader med hjälp av SMHI:s graddagar och ett normalår. Antalet graddagar för ett år är summan av de dagliga skillnaderna från normaltemperaturen. Den korrigeringsmetod som tillämpas i denna rapport är en schablonmässig temperaturkorrigering. Landet delas in i 14 temperaturzoner. Temperaturen i varje zon, månad för månad under det aktuella året, jämförs med motsvarande värden under det s.k. normalåret. Ett värde för hur mycket det aktuella året avviker från normalåret räknas sedan fram. Energianvändningen det aktuella året korrigeras därefter med 50 procent av graddagtalets relativa avvikelse från ett normalår i den aktuella zonen. Det innebär att om det aktuella året var 10 procent kallare än normalåret så korrigeras energianvändningen ner med hälften av detta, det vill säga fem procent. Mer om temperaturkorrigering och graddagar finns i undersökningens kvalitetsdeklaration, avsnitt 2.2.5.



Temperaturzon	Temperaturzonindelningen har gjorts efter den kommunala indelningen 1 januari 1981 och följer kommungränserna. Kommuner som tillkommit efter detta datum har lagts till. Zonindelningen bygger på årsmedeltemperatur för de olika kommunerna. Indelningen i temperaturzoner överensstämmer helt med den som använts i tidigare års undersökningar.
Total area	Den totala uppvärmda arean definieras som bostadsarea och lokalarea tillsammans (BOA + LOA). Redovisningen i tabellerna avser denna area om inget annat anges. I de fall som svar lämnats i BRA eller A-temp har följande omräkningsfaktorer använts: $BOA+LOA = BRA*0,84$ $BOA+LOA = BTA*0,76$ Om byggnaden har uppvärmd källare: $BOA+LOA = Atemp*0,8$ Om byggnaden inte har uppvärmd källare: $BOA+LOA = Atemp*0,87$
Ägarkategori	Uppgifterna om ägarkategori är hämtad från fastighetstaxeringen. De utgörs av kategorierna stat, landsting och kommun, privata ägare, bostadsrättsföreningar och allmännyttiga ägare.
Övriga uppvärmningssätt	På denna rad/kolumn i tabellerna återfinns samtliga andra kombinationer av uppvärmningssätt än de som redan finns uppräknade i respektive tabell. Exempel på detta kan vara eldningsolja i kombination med direktverkande el eller fjärrvärme i kombination med oljeeldning.

## 5.4 Övrigt

Förutom denna undersökning omfattar energistatistiken för byggnader ytterligare två delundersökningar, avseende småhus och lokaler. Dessa tre undersökningar publiceras först var för sig. Resultaten bearbetas sedan vidare, med målet att ge en samlad bild av energianvändning och uppvärmningssätt i permanentbebodda bostäder (småhus och flerbostadshus) och lokaler (exklusive industrilokaler). Även denna sammanfattning, Energistatistik för småhus, flerbostadshus och lokaler, ges ut i rapportform. Publiceringen sker i samtliga fall på Energimyndighetens webbplats, [www.energimyndigheten.se](http://www.energimyndigheten.se). Publikationerna ges även ut i tryckt form av Energimyndigheten.



## 6 In English

This report, “Energy statistics for multi-dwelling buildings in 2014”, presents data regarding energy used for heating and hot water in Swedish multi-dwelling buildings in terms of heated floor area, use of energy (totals and averages) and use of fuels (totals and averages) for the total population and for various subdivisions. A summary can be found in section 6.1 below, a list of tables in section 6.2 and a list of terms in section 6.3.

### 6.1 Summary

#### 6.1.1 Total use of energy for heating and hot water in multi-dwelling buildings in 2014

- A total of 25.7 TWh was used for heating and hot water in multi-dwelling buildings in 2014, excluding energy extracted from heat pumps.
- District heating remains the dominant heating method in multi-dwelling buildings. 91 percent of the energy used for heating and hot water in multi-dwelling buildings in 2014, or 23.4 TWh, came from district heating.
- Electricity is the second largest heating method, after district heating. The use of electricity for heating and hot water in multi-dwelling buildings amounted to six percent of the total use of energy for that purpose in 2014, or 1.7 TWh.
- In the 1950s, -60s and -70s, oil heating was the dominating method for heating and hot water in Swedish multi-dwelling buildings. Since then, the use of oil for that purpose has decreased rapidly and is still decreasing. In 2014, below one percent of the total use of energy for heating and hot water in multi-dwelling buildings came from oil, 0.1 TWh.

#### 6.1.2 Average use of energy for heating and hot water in multi-dwelling buildings in 2014

- On average 10 300 kWh of energy per dwelling was used in multi-dwelling buildings in 2014.
- The average use of energy per square meter was 134 kWh.
- In multi-dwelling buildings heated with the most common heating method, district heating, an average of 138 kWh of energy per square meter was used for heating and hot water during the year.
- In older multi-dwelling buildings the use of energy for heating and hot water is higher than in more modern buildings. In 2014, multi-dwelling buildings built in 1960 or earlier had a higher use of energy per square meter than the average multi-dwelling building. In multi-dwelling buildings built after 1980 the use of energy was lower than in the average building. In buildings built between 1961

and 1980 the average use of energy per square meter corresponded to the total average.

### 6.1.3 Types of heating systems used in multi-dwelling buildings in 2014

- In 2014, Swedish multi-dwelling buildings held just over 192 million square meters of heated area. 153 million square meters were heated by district heating only. This represents 80 percent of the total heated area.
- Second most common was heating with a combination of different heating methods. In most cases electricity or geothermal- and lake water heat pumps in combination with something else. Around eleven percent of the dwellings in multi-dwelling buildings were heated with electricity in combinations while geothermal- and lake water heat pumps in combinations accounted for four percent.
- The number of heat pumps used in multi-dwelling buildings amounted to 26 700 in 2014. The most common types were geothermal- and lake water heat pumps, over half of the heat pumps used during the year, 56 percent, were of these types. 36 percent of the heat pumps used were air-water heat pumps and exhaust air heat pumps. The remaining eight percent consisted of air heat pumps.

## 6.2 List of tables

Table 3.1 Number of dwellings in multi-dwelling buildings in 2014, by type of ownership and type of heating system used, 1 000s .....	30
Table 3.2 Number of dwellings in multi-dwelling buildings in 2014, by type of heating system used, year of completion, type of ownership, dimensions and temperature zone, 1 000s.....	31
Table 3.3 Total heated area in multi-dwelling buildings in 2014, by type of ownership and type of heating system used, millions of m <sup>2</sup> .....	32
Table 3.4 Total heated area in multi-dwelling buildings in 2014, by type of heating system used, type of ownership and type of area (dwellings, heated non-residential premises and heated garages), millions of m <sup>2</sup> .....	33
Table 3.5 Heated area for dwellings in multi-dwelling buildings in 2014, by type of heating system used, year of completion, type of ownership, dimensions and temperature zone, millions of m <sup>2</sup> .....	34
Table 3.6 Heated area for non-residential premises in multi-dwelling buildings in 2014, by type of heating system used, year of completion, type of ownership, dimensions and temperature zone, millions of m <sup>2</sup> .....	35
Table 3.7 Total heated area in multi-dwelling buildings in 2014, by type of heating system used, year of completion, type of ownership, dimensions and temperature zone, millions of m <sup>2</sup> .....	36
Table 3.8 Total heated area in multi-dwelling buildings in 2014, by type of heating system used and county, millions of m <sup>2</sup> .....	37

Table 3.9 Total heated area in multi-dwelling buildings in 2014, by year of completion, type of heating system used and type of ownership, millions of m <sup>2</sup> .....	38
Table 3.10 Use of energy per square meter in multi-dwelling buildings in 2014, by type of heating system used, year of completion, type of ownership, dimensions and temperature zone, kWh per m <sup>2</sup> .....	39
Table 3.11 Use of energy per dwelling in multi-dwelling buildings in 2014, by type of heating system used, year of completion, type of ownership, dimensions and temperature zone, MWh per dwelling .....	40
Table 3.12 Use of energy per square metre in multi-dwelling buildings with district heating only in 2014, by year of completion and county, kWh per m <sup>2</sup> .....	41
Table 3.13 Use of energy per square meter in multi-dwelling buildings with oil-heating only, district heating only or electric heating only in 2014, by size of the building and type of ownership, kWh per m <sup>2</sup> .....	42
Table 3.14 Use of energy per square meter in multi-dwelling buildings with oil-heating only or district heating only in 2014, by percentage of heated non-residential and heated garage area, type of ownership and year of completion, kWh per m <sup>2</sup> .....	43
Table 3.15 Use of oil in multi-dwelling buildings with oil-heating only in 2010-2014, by year of completion and temperature zone, litres per m <sup>2</sup> .....	44
Table 3.16 Use of oil (corrected for temperature variation) per square meter in multi-dwelling buildings with oil-heating only in 2010-2014, by year of completion and temperature zone, litres per m <sup>2</sup> .....	45
Table 3.17 Use of district heating per square meter in multi-dwelling buildings with district heating only in 2010-2014, by year of completion and temperature zone, kWh per m <sup>2</sup> .....	46
Table 3.18 Use of district heating (corrected for temperature variation) per square meter in multi-dwelling buildings with district heating only in 2010-2014, by year of completion and temperature zone, kWh per m <sup>2</sup> .....	47
Table 3.19 Total use of energy in multi-dwelling buildings in 2014, by use of fuels and type of heating system used, GWh .....	48
Table 3.20 Total use of energy for heating in multi-dwelling buildings in 2014, by type of heating system used and region, GWh .....	49

### 6.3 List of terms

SWEDISH	ENGLISH
andel	Share
annan panncentral	common furnace
annat	Other
antal	number of
använda energibärare/energikällor	use of fuels
användning	Use
använt uppvärmningssätt	type of heating system used
area	Area
befintligt uppvärmningssätt	existing type of heating system
biarea	non-residential floor area
bibränsle	solid biofuel
boende	Residents
bostadsarea	residential floor area
bostadslägenhet(er)	dwelling(s)
byggnad	Building
byggår	year of completion
direktverkande el	direct electricity
därav	of which
egen värmecentral	own furnace
elanvändning	use of electricity
elvärme	electric heating
energi	Energy
energianvändning	use of energy
energideklarationer	energy declarations
energieffektiviserande utrustning	energy efficiency equipment
energieffektiviserande åtgärd	measure for energy efficiency
fjärrkyla	district cooling
fjärrvärme	district heating
flis/spån	wood chips
färdigställandeår	year of completion
för	For
gasol	liquified petroleum gas (LPG)
genomsnittlig	Average
graddag(ar)	degree day(s)
hela riket	the whole country
hushållsel	electricity for household purposes
kakelugn, kamin	tiled stove, heating stove
korrigering	Correction
kubikmeter	cubic metre

kvadratmeter, m <sup>2</sup>	square metre
lokalarea	non-residential floor area
lokaler	non-residential premises
luftvärmepump	air heat pump
lägenhet(er)	dwelling(s)
län	county
naturgas/stadsgas	natural gas
netto	net
normalår	normal year
NUTS	Nomenclature des Unités Territoriales Statistiques
olja	oil
oljeeldning	oil heating
panna	furnace
parkeringsplats	parking space
pellets	pellets
procent	percent
rikskooperativa bostadsrättsföreningar	owner-occupied dwelling organisations covering//housing cooperatives covering the whole country
sammanlagd	total
sammansatt	composite
samtliga	all
sekundär värmekälla	secondary heating equipment
sjövärmepump	lake water heating pump
småhus	one- or two-dwelling building(s)
stat, kommun, landsting	state, local and regional authorities
summa	total
temperaturkorrigerad	temperature corrected
temperaturzon	temperature zone
total/ totalt	total
total area	total heated area
träbränsle	wood fuels
typ av	type of
typkod	type of building
uppvärmd	heated
uppvärmning och varmvatten	heating and hot water
uppvärmningsbehov	heating demand
uppvärmningssätt	type of heating system
varmgarage	heated garages

varmvatten	hot water
vatten	water
vattenburen el	water-borne electricity
ved	firewood
vedspis	fireplace for wood
vindkraft	wind power
värmepump	heat pump
år	year
återvinning	recycling
ägarkategori	type of ownership
öppen spis	fireplace for open fire
övriga	other / other(s)
övriga tjänster	other services