



Läget på energimarknaderna Biodrivmedel och fasta biobränslen

Maj, 2017



2017-05-19

Sammanfattning

Detta marknadsbrev beskriver utvecklingen på spotprismarknaderna för biodrivmedel och fasta biobränslen. Utöver detta beskrivs också ett antal aktuella marknadshändelser.

I detta nummer kan ni bland annat läsa om att det nu finns en strategisk plan för hur transportsektorn ska bli fossilfri, att ryska pelletsproducenter tappar i lönsamhet och att försäljningen av värmepumpar i Sverige ökat under första kvartalet 2017.

Marknadsbrevet tar nu sommaruppehåll och är åter i oktober.

Trevlig sommar!

Innehåll

Nyheter i korthet	2
Marknadsutveckling	6

Prisutveckling

Biodrivmedel, FOB i ARA, sek/liter		
Etanol T1	4,39	↓
Etanol T2	5,39	↓
FAME	6,76	↓
Fasta biobränslen, Cif ARA, sek/MWh		
Pellets	242	↑
Flis	198	↓

Datum för priserna:

Biodrivmedel: 28 april

Fasta biobränslen: 26 april



Nyheter i korthet

Biodrivmedel

Nu finns en strategisk plan för hur transportsektorn ska bli fossilfri

2016 gav regeringen Energimyndigheten i uppdrag att ta fram en strategisk plan för hur transportsektorn ska kunna bli fossilfri. I uppdraget fanns också instruktioner om att Energimyndigheten skulle ta fram den strategiska planen i samarbete med Boverket, Naturvårdsverket, Trafikanalys, Trafikverket och Transportstyrelsen. Planen är nu klar och överlämnades till regeringen den 28 april 2017.

Regeringen har sedan tidigare satt upp ett mål om att växthusgasutsläppen från transportsektorn ska minska med minst 70 procent mellan 2010 och 2030. De har också satt upp ett mål om att Sverige ska ha uppnått klimatneutralitet senast 2045. Den strategiska planen är tänkt att bidra till att uppfylla de här målen. Arbetet med att genomföra planen kommer att pågå fram till 2019 eller längre.

I planen har myndigheterna kommit fram till att transportsektorns omställning kan delas in i tre områden:

- ett mer transporteffektivt samhälle
- en högre andel förnybara drivmedel
- mer energieffektiva och fossilfria fordon och farkoster

Myndigheterna har sedan fokuserat på att komma fram till vilka förändringar som behövs inom dessa tre områden, samt vilka styrmedel och åtgärder som behöver införas eller utredas för att åstadkomma förändringarna.

Den strategiska planen bygger vidare på utredningar som gjorts tidigare, och då framförallt på utredningen ”Fossilfrihet på väg”¹ och Miljömålsberedningens klimat- och luftvårdsstrategi². Vissa förslag som presenteras i planen är redan utredda och möjliga att genomföra. För andra förslag behövs mer kunskap tas fram för att säkerställa att utformningen sker på ett samhällsekonomiskt effektivt sätt och i linje med en långsiktig hållbar utveckling. Den strategiska planen innehåller flera förslag men innehåller inte någon förteckning över allt som kan behöva ske för att transportsektorn ska bli fossilfri. Den strategiska planen kallas ”[Strategisk plan för omställningen till en fossilfri transportsektor](#)”.

Läs mer på: energimyndigheten.se

Vinterpaketet och de föreslagna kvoterna för biodrivmedel

Den 30 november 2016 släppte EU-kommissionen sitt ”Clean Energy Package”, eller Vinterpaketet som det har kommit att kallas i Sverige. Vinterpaketet är ungefär 1 000 sidor långt och innehåller 13 olika lagförslag för energiområdet. Bland dessa förslag finns en uppdatering av Förnybartdirektivet som är tänkt att gälla mellan 2020 och 2030. Med nuvarande lagstiftning är målet att 20 % av energianvändningen inom EU ska vara förnybar 2020. I Vinterpaketet föreslås att målet ska vara 27 % till år 2030. Dessa mål gäller för hela unionen men mål för energianvändning sätts också upp inom varje medlemsstat.

¹ SOU 2013:84 Fossilfrihet på väg

² SOU 2016:47 En klimat- och luftvårdsstrategi för Sverige



I Vinterpaketet framkommer också att EU-kommissionen vill gynna avancerade biodrivmedel och begränsa andelen grödobaserade biodrivmedel under perioden 2020 till 2030. Bakgrunden till det är att EU-kommissionen vill begränsa eventuella koldioxidutsläpp som kan uppstå genom ILUC³. Vinterpaketet innehåller förslag på tak för användning av grödobaserade biodrivmedel och miniminivåer för användning av så kallade avancerade biodrivmedel under perioden, se tabellen nedan.

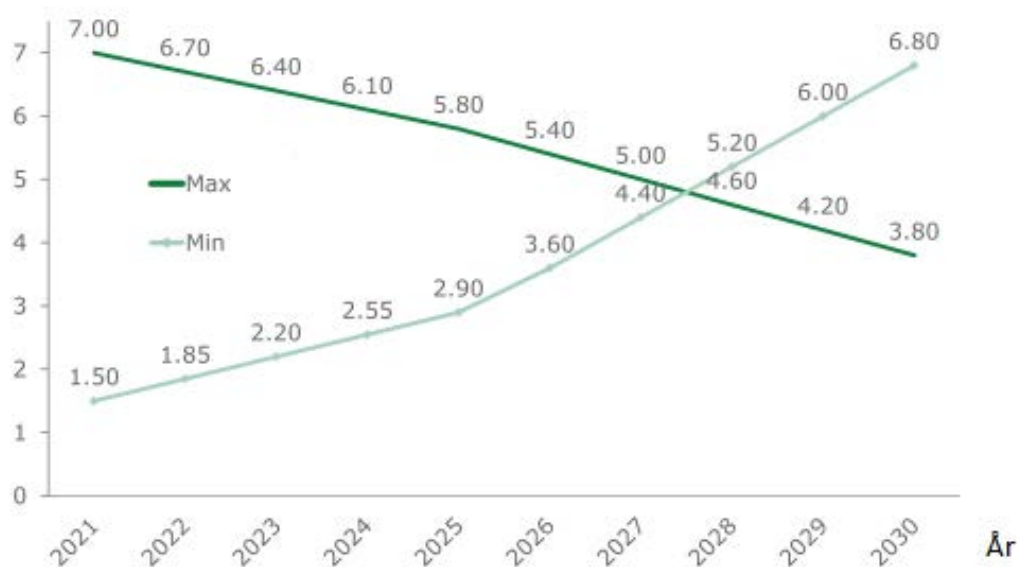
Förslag till nya kvoter för biodrivmedel i Vinterpaketet. Kvoterna anges som procent av slutlig energianvändning i väg- och järnvägstransport.

År	2021	2022	2023	2024	2025	2026	2027	2028	2029	2030
Max. procentandel för grödobaserade biodrivmedel	7,0	6,7	6,4	6,1	5,8	5,4	5,0	4,6	4,2	3,8
Min. procentandel för avancerade biodrivmedel	1,5	1,9	2,2	2,6	2,9	3,6	4,4	5,2	6,0	6,8

Källa: F.O. Licht, 2017.

Vinterpaketet hanteras av Europaparlamentet just nu och förändringar kan komma att ske i EU-kommissionen förslag innan det är färdigt. Kvoterna för biodrivmedel kommer att påverka vilken typ av biodrivmedel som har möjlighet att konkurrera på marknaden framöver. Kvoterna kan också illustreras såhär:

%-andel



Källa: F.O. Licht, 2017.

Läs mer på: <https://ec.europa.eu/energy/en/topics/renewable-energy>

³ ILUC står för Indirect Land Use Change (indirekt förändring i markanvändning).



Fasta biobränslen

Graanul Invests kolkraftverk i Belgien på obestånd

Graanul Invest är Europas största pelletstillverkare med en årskapacitet på 1,8 miljoner ton. Pelletstillverkningen sker i Estland och Lettland där de även äger ett antal kraftvärmeverk. I juni 2016 förvärvade Graanul Invest det belgiska kolkraftverket Langerlo. Målet var att konvertera anläggningen till att eldas med träbränsle. Omställningen var initierad av den förra ägaren som i juli 2015 blev beviljade subventioner av den flamländska energimyndigheten. Villkoret för subventionerna var att anläggningen skulle vara konverterad och i drift inom tre år, dvs till sommaren 2018.

Graanul Invest planerade att vara klara med konverteringen till andra halvan av 2017. Men på grund av oförutsedda tekniska problem ansökte Graanul Invest i februari om en förlängning av tidsfristen till den flamländska energimyndigheten. Denna ansökan beviljades inte av myndigheten då de inte ansåg att problemen varken var oförutsedda eller brådskande. Den 20 april meddelade därför Graanul Invest att Langerlo hamnat på obestånd. Langerlo var beräknat att förbruka cirka 1,8 miljoner ton pellets per år efter konverteringen.

Källa: Argus Media

Högre barrtimmerpriser i södra Sverige

Södra skogsägarna höjer priset på gran- och talltimmer samt klensortiment av barr med 50 kr/m³fub varav 25 kr/ m³fub är i form av en premie för tidig kontraktering. Andra virkesköpare, som bland andra sågverkskoncernen Vida och Bergs Timber, höjer även de sina timmerpriser. Anledningen till höjningen är att stimulera timmerutbudet, som varit svagt under vintern, för att möta den förbättrade marknaden för sågade trävaror som sågverken nu upplever. Sågverkens bedömning är att efterfrågan på sågade trävaror kommer fortsätta vara stabil under sommar och höst.

Södra höjer även barrmassapriset med 20 kr/m³fub i syfte att öka gallringsaktiviteten och möta det ökade behovet av massaved som förväntas av de strategiska satsningar som görs i Södras bruk.

Källa: Atl.nu

74-tons lastbilar

Regeringen har föreslagit att införa en ny bärighetsklass på statliga vägar, BK4, där en bruttovikt om 74 ton skulle tillåtas jämfört med nuvarande högsta tillåtna bruttovikt om 64 ton. Syftet med högre bruttovikter är göra transporter effektivare och minska utsläppen men får enligt regeringens förslag inte äventyra ambitionen om att överföra mer gods till järnväg och sjöfart. Trafikverket har därför på regeringens uppdrag pekat ut ett antal statliga vägar där den högre bruttovikten skulle kunna tillåtas. Resultatet som presenterades i november 2016 omfattar 785 mil i fem områden i Sverige.

Skogforsk har på uppdrag av Skogsindustrierna analyserat Trafikverkets underlagsrapport med avseende på hur förslaget skulle påverka transporter av rundvirke och flis. Analysen visar att skogsbrukets möjligheter att utnyttja det föreslagna BK4-vägnätet är mycket små. Endast cirka två procent av de skogliga transporterarna beräknas kunna ske med 74-tonsfordon, vilket framför allt beror på att viktiga industrier inte nås via det begränsade vägnätet. Det skulle innebära en årlig koldioxidbesparing på cirka 430 ton. Om istället hela det statliga vägnätet skulle öppnas för 74-tons lastbilar skulle utsläppen



från skogsbrukets transporter kunna minskas med 44 000 ton koldioxid per år menar Skogsindustrierna.

Riksdagens Trafikutskott föreslår att riksdagen säger ja till regeringens förslag om att införa en ny bärighetsklass. Utskottet motsätter sig dock regeringens uttalande i propositionen om att användningen av BK4-klassningen inte får äventyra regeringens ambition att flytta över gods från väg till järnväg och sjöfart. Utskottet anser istället att vägarnas bärighet ska vara avgörande för vilket vägnät som upplåts för dessa fordon och anser att utskottets uttalande bör vara vägledande när ett vägnät ska upplåtas för BK4. Närmast ska riksdagen fatta beslut om de stödjer regeringens proposition fast med ändrat motiv enligt utskottets förslag och sedan återstår att se hur regeringen förhåller sig till det.
Källa: Skogsindustrierna.se, riksdagen.se, atl.nu

Lägre lönsamhet för ryska pelletsproducenter

Värdet på den ryska rubeln har ökat under det senaste året och är nu tillbaka på nivåer gentemot euron som inte noterats sedan juni 2015. Den starkare rubeln har inneburit att produktionskostnaderna för de ryska pelletsproducenterna har ökat.

Den ryska produktionen av pellets var uppskattat 1,35 miljoner ton under 2016 varav det mesta gick på export. Eftersom kostnaderna är i rubel och intäkterna i euro eller dollar har därför marginalerna minskat för de ryska producenterna när de levererat på den europeiska marknaden. Låga råvarukostnader och en svag rubel har tidigare gett ryska producenter en kostnadsfördel på den globala marknaden. Detta har möjliggjort att de kunnat sänka sina priser och ändå vara lönsamma men detta utrymme försvinner då rubeln nu har stärkts.

För pelletsproducenten Vyborg Forestry Development, som driver världens största pelletsfabrik på 900 000 ton per år, har råvarukostnaden ökat med 30 procent under 2016 enligt deras exportchef Inna Zvereva. De utvärderar nu om det är kostnadseffektivt att fortsätta produktionen under sommaren. Enligt chefen för handelsbolaget PelTrade, Alexander Afanasyev, kommer de ryska pelletsproducenterna att försöka höja sina priser efter sommaren för att kunna täcka sina kostnader.

Källa: Argus Media

Ökad försäljning av värmepumpar

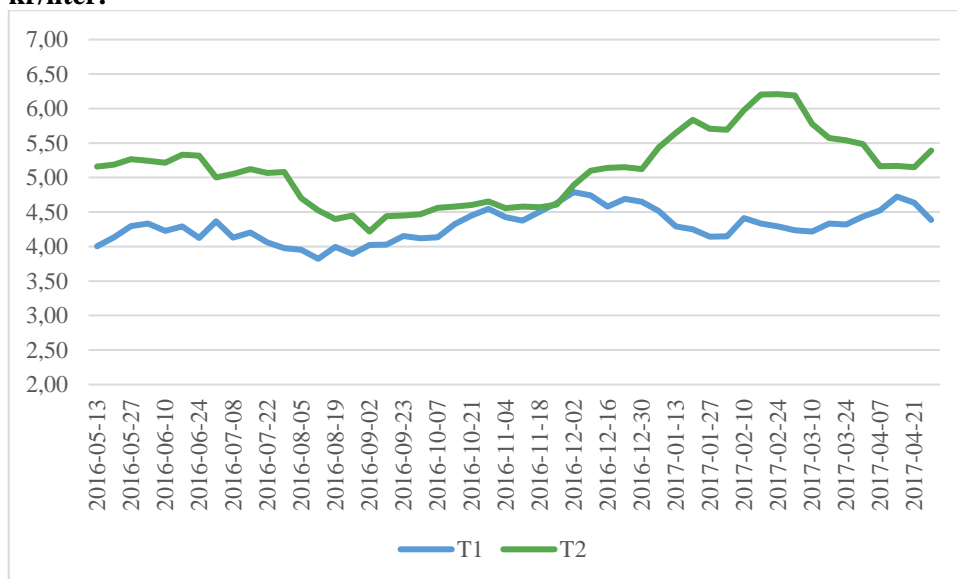
Under första kvartalet 2017 ökade försäljningen av värmepumpar med totalt 10 procent enligt Svenska Kyl och Värmepumpföreningen. Värdet på försäljningen under de tre månaderna var 1,3 miljarder kronor. Trenden med en stark ökning av försäljningen av frånluftsvärmepumpar ser ut att fortsätta samtidigt som även försäljningen av luftvattenvärmepumpar samt bergvärmepumpar ökar. Det är enligt Svenska Kyl och Värmepumpföreningen den höga nybyggnadstakten som bidrar till den ökade försäljningen men även att värmepumpar för större fastigheter säljer bra och tar marknadsandelar från framför allt fjärrvärmesystem.

Källa: Skvp.se

Marknadsutveckling

Biodrivmedel

Prisutveckling för T1- och T2-etanol⁴, FOB⁵ i ARA⁶, löpande priser angivet i kr/liter.



Källa: F.O. Licht, 2017.

Priset på T2-etanol steg under januari till mars på grund av ökad efterfrågan och inblandningsgrad i bensin runt om i Europa. En betydande del av efterfrågan kom då från den spanska marknaden. Under mars började priset att sjunka igen på grund av att utbudet på den europeiska marknaden väntades öka. Förväntningarna går att härleda både till att osålda leveranser med europeiskt ursprung kommit till ARA-området samtidigt som större volymer importerad etanol anlände till ARA-området i april.

Priset på T1-etanol har varit mer stabilt under det senaste året och rört sig mellan 3,8 kr per liter som minst och 4,9 kr per liter som mest. I mitten av april låg priset på 4,72 kr per liter.

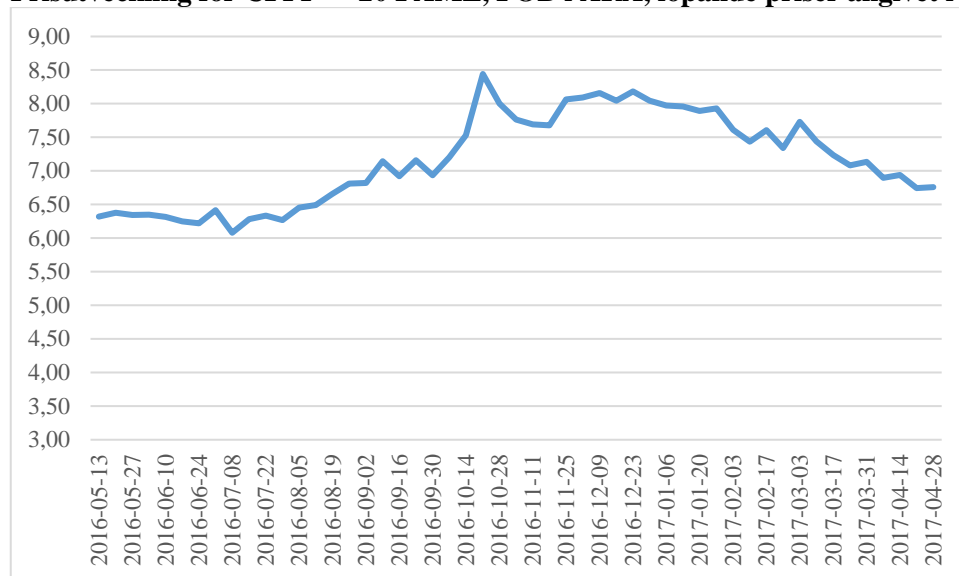
⁴ T1 är importerad etanol från t.ex. Brasilien och USA (exklusive tull) medan T2 är europeisk etanol eller etanol från länder utan tullar till EU. I princip är det endast länder under "Everything But Arms"-avtalet som inte har tullar till EU. Dessa länder har av olika orsaker, ofta naturkatastrofer, tillfällig tullfrihet till EU för allt utom vapenexport. Priserna är ett genomsnitt från hamnarna i Rotterdam, Antwerpen och Amsterdam (ARA). FOB är en INCO-term och betyder Free On Board, d.v.s. ingen transport, försäkringar etc. ingår i priset.

⁵ INCO-term och betyder Free On Board, d.v.s. ingen transport, försäkringar etc. ingår i priset.

⁶ Genomsnittspris från hamnarna i Rotterdam, Antwerpen och Amsterdam (ARA).



Prisutveckling för CFPP⁷ – 20 FAME, FOB i ARA, löpande priser angivet i kr/liter.



Källa: F.O. Licht, 2017.

Efterfrågan på FAME sjönk under januari och februari 2017 till följd av låga priser på fossila drivmedel och ändrade skattesatser i ett antal europeiska medlemsstater. Det hade i sin tur en negativ effekt på spotpriserna. Efterfrågan har hämtat sig sedan dess, men eftersom utbudet ökat under samma period har det inte haft någon effekt på priset.

Det finns stora lager PME (Palm Methyl Ester) i Europa just nu, och nya leveranser väntas under maj och juni. Under april och maj fraktas ungefär 62 000 ton PME från Indonesien och Malaysia till Europa. Normalt brukar efterfrågan på drivmedel öka under sommarmånaderna i Europa då fler kör bil då. Den högre efterfrågan brukar också ge ett högre pris, men i det här fallet väntas leveranserna från Malaysia och Indonesien öka utbudet så pass mycket att den effekten jämnas ut.

⁷ Cold filter plugging point.



Fasta biobränslen

Pelletspris enligt cif⁸ ARA⁹, SEK/MWh, löpande priser.



Källa: Argus Media, 2017.

Pelletspriset gick upp från 239 SEK/MWh i början av april till 242 SEK/MWh i slutet. I mitten av månaden var priset runt 247 SEK/MWh men den uppgången berodde på valutakursförändringar.

Utbudet av spotvolymerna fortsätter att vara lågt precis som efterfrågan. Ett visst intresse från skandinaviska förbrukare har förekommit då temperaturerna har varit lägre än normalt för årstiden. Köpintresset riktas dock mot de europeiska producenterna vilket tillsammans med ett begränsat utbud har fått de europeiska indexen att gå upp.

⁸ CIF står för Cost, Insurance, Freight – dvs kostnader för transport och försäkring ingår i priset.

⁹ ARA står för Amsterdam, Rotterdam, Antwerpen – dvs ARA anger platsen där varan/priset noteras.



Flispris enligt cif NWE¹⁰, SEK/MWh, löpande priser.



Källa: Argus Media, 2017.

Under april har flispriset gått ner marginellt från 199 SEK/MWh i inledningen till 198 SEK/MWh i slutet av månaden.

¹⁰ NEW står för North West Europe