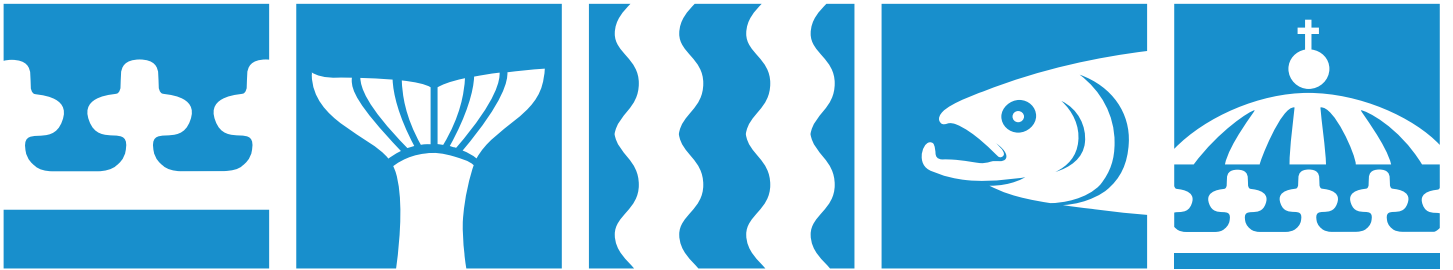


Utvärderingsrapport VendELa

Regional samverkansövning hösten 2012



Omslagsbild: Länskarta

Illustratör: Länsstyrelsen Västernorrland

Redaktör och texter där inget annat anges:

Thomas Bengtsson, Myndigheten för samhällsskydd och beredskap

Foto där inget annat anges:

Thomas Bengtsson, Myndigheten för samhällsskydd och beredskap

Denna rapport går att få i alternativt format.

2013-02-12

Dnr 455-7762-11

Förord

Dagens samhälle är uppbyggt av en mängd komplexa strukturer som är avgörande för om samhället ska fungera tillfredställande vid en kris. En av dessa strukturer är elförsörjningen. Ett större bortfall av el under längre tid, oavsett orsak, får stora konsekvenser på funktioner som exempelvis vatten- och avloppsförsörjning, kommunikationer och transporter. Under flera års tid har lokala, regionala och centrala myndigheter i Sverige arbetat med vilka samhällsviktiga funktioner som ska prioriteras vid en elbrist, det så kallade Styrel. Genom övning VendELa hoppas vi att kunskapen om Styrel och förmågan att hantera en elbrist har ökat.

Att ha en god förmåga att hantera kriser förutsätter en fungerande övningsverksamhet, både på lokal och regional nivå. Övningar ska leda till att vi skapar, underhåller och utvecklar en fungerande förmåga att hantera allvarliga olyckor och kriser i länet. Vår förhoppning är att övningar ska fortsätta vara en prioriterad verksamhet hos alla aktörer.

Slutligen riktas ett stort tack till övningsledning, utvärderare och alla som deltagit i övning VendELa. Det är tack vare ert deltagande som övningen kunnat genomföras, och genom att ni delat med er av era erfarenheter har denna utvärderingsrapport kunnat sammanställas.

Bo Källstrand

Landshövding

Sammanfattning

Som ett led i öka länets samlade krishanteringsförmåga anordnade Länsstyrelsen Västernorrlands län en regional samverkansövning (RÖ) under hösten 2012 med en elbristsituation som scenario. I övningen deltog ett 100-tal personer från 10 aktörer.

Den första delen av övningen genomfördes som en distribuerad seminarieövning där aktörerna fick scenario och uppgifter via en lokal övningsledare. Uppgifterna redovisades därefter via en plattform på Internet. Övningens tyngdpunkt låg den 7 november. Aktörerna genomförde övningen i sina ordinarie lokaler och bestämde själva vilka funktioner som skulle delta. Övningsuppgifter delades ut vid förutbestämda klockslag av lokal övningsledare och krävde ingen interaktion mellan olika aktörerna. Övningen följdes upp med en seminariedag i Kramfors den 8 november.

Det övergripande syftet med övningen var att aktörerna skulle få tillfälle att utveckla förmågan till samverkan vid kriser, särskilt privat-offentligt samverkan, pröva länets Styrelseplanering, utveckla kommunernas förmåga till att uppfylla sitt geografiska områdesansvar samt öka aktörernas kunskap om konsekvenserna av en elbristsituation.

På grund av övningens utformning, seminarieövning, formulerades inte några övergripande mål. Orsaken till detta var främst att det bedömdes som svårt att mäta måluppfyllnad i en övning som till huvuddel övar individer och inte funktioner.

Efter övningen lämnar länsstyrelsen följande rekommendationer

- Aktörerna bör fortsätta arbeta med att identifiera platser som saknar reservkraft samt planera för att införa reservkraft eller möjligheten att ansluta mobil reservkraft. Kommunerna bör också identifiera verksamheter inom sitt geografiska område som kan behöva ändra sin Styrelseprioritering.
- Aktörerna kan med fördel utveckla sin egen övningsverksamhet och genomföra regelbundna mindre övningar i egen regi.
- Ett arbete bör påbörjas med att se över beroendeförhållanden mellan el, tele och data samt konsekvenserna av ett långvarigt avbrott på någon av funktionerna.
- Kommunerna bör ta fram ett antal trygghetspunkter i varje kommun. En trygghetspunkt kan vara en samlingsplats för människor vid en kris som påverkar den enskildes möjlighet att befinna sig i sitt hem. En trygghetspunkt måste ha möjlighet till reservkraft, utspisning och kommunikation.
- Aktörerna bör fortsätta att utveckla former för samverkan. Varje aktör kan börja med att identifiera vilka andra aktörer de behöver samverka med och i vilka frågor och metoden för att nå maximal effekt.

Förkortningar, benämningar och förklaringar

Förkortningar och benämningar

DC	Driftcentral
FRG	Frivillig resursgrupp
HEMAB	Härnösand Energi och Miljö
EOH	Extraordinär händelse
HVB	Hem för vård och boende
KLG	Krisledningsgrupp
KLN	Krisledningsnämnd
LVN	Landstinget Västernorrland
LÖL	Lokal övningsledare
MFK	Manuell förbrukningsfränkoppling
MSB	Myndigheten för samhällsskydd och beredskap
PTS	Post- och telestyrelsen
RAKEL	Radiokommunikation för effektiv ledning
RSA	Risk- och sårbarhetsanalys
RSK	Regional samverkanskurs
RÖ	Regional samverkansövning
SMHI	Sveriges Meteorologiska och hydrologiska institut
SR	Sverige Radio
STEM	Statens Energimyndighet
SUSIE	Samband Under Störning Inom Elförsörjningen
SvK	Affärsverket Svenska Kraftnät
SvKFS	Svenska kraftnäts författningssamling
TiB	Tjänsteman i beredskap
VAKA	Nationell Vattenkatastrofgrupp (Livsmedelsverket)
WIS	Skyddat webbaserat informationssystem
VMA	Viktigt meddelande till allmänheten

Förklaringar

Extraordinär händelse¹

Med extraordinär händelse avses i denna lag en sådan händelse som avviker från det normala, innebär en allvarlig störning eller överhängande risk för en allvarlig störning i viktiga samhällsfunktioner och kräver skyndsamma insatser av en kommun eller ett landsting.

Geografiskt områdesansvar²

Områdesansvaret kan beskrivas så, att det inom ett geografiskt område ska finnas ett organ som verkar för inriktning, prioritering och samordning av tvärssektoriella åtgärder som behöver vidtas i en krissituation.

Lägesbild³

Lägesbild är en sammanställning av uppgifter för att få en bild över vad som har hänt, händer eller kommer att hända.

Lägesuppfattning⁴

Lägesuppfattning är en bedömning av hur det som inträffat påverkar aktörens sammanhang. Lägesuppfattningar bygger således på en lägesbild. Både lägesbild och lägesuppfattning är kopplade till beslutsprocesser och behövs som underlag för att kunna avgöra om agerande krävs på något sätt och i så fall hur.

Principer för inkoppling av el enligt Styrel⁵

1. Elanvändare som redan på kort sikt (timmar) har stor betydelse för liv och hälsa.
2. Elanvändare som redan på kort sikt (timmar) har stor betydelse för samhällets funktionalitet.
3. Elanvändare som på längre sikt (dagar) har stor betydelse för liv och hälsa.
4. Elanvändare som på längre sikt (dagar) har stor betydelse för samhällets funktionalitet.
5. Elanvändare som representerar stora ekonomiska värden.
6. Elanvändare som har stor betydelse för miljön.

¹ 1 kap. 4 § Lag (2006:544) om kommuners och landstings åtgärder inför och vid extraordinära händelser i fredstid och höjd beredskap

² Regeringens proposition 2005/06:133 Samverkan vid kris – för ett säkrare samhälle

³ Regeringens skrivelse 2009/10:124 Samhällets krisberedskap – stärkt samverkan för ökad säkerhet

⁴ Regeringens skrivelse 2009/10:124 Samhällets krisberedskap – stärkt samverkan för ökad säkerhet

⁵ Se utförligare i Handbok för Styrel 2011 Prioritering av samhällsviktiga elanvändare vid elbrist, sid. 18 f. tillgänglig på www.energimyndigheten.se/styrel

7. Elanvändare som har stor betydelse för sociala och kulturella värden.
8. Övriga elanvändare.

Samordning⁶

Samordning avser aktivitet som innebär att se till att den verksamhet som bedrivs av olika samhällsorgan genomförs med utgångspunkt i gemensamma planeringsförutsättningar och att själva genomförandet inte präglas av divergerande mål mellan olika samhällsorgan.

Samverkan⁷

Samverkan avser den dialog och samarbete som sker mellan självständiga och sidoordnade samhällsaktörer för att samordnat uppnå gemensamma mål.

Styrel⁸

Styrel är ett nytt landsomfattande planeringssystem vid en förutsedd eller plötsligt uppkommen kortvarig elbrist. Om efterfrågan på el är större än tillgången kan vi drabbas av elbrist. Vid en elbristsituation är det risk för att elförsörjningen kollapsar i hela eller stora delar av Sverige. För att skydda elsystemet kan elnätsföretagen då tvingas koppla från elanvändare. Styrel bygger på en länsvis sammanställd bild av samhällsviktig verksamhet och en plan för hur samhällsviktiga elanvändare kan prioriteras vid elbrist.

VMA⁹

VMA, Viktigt Meddelande till Allmänheten, är ett varningssystem som används vid olyckor och allvarliga händelser, vid svåra störningar i viktiga samhällsfunktioner och vid krishantering i samband med extraordinära händelser. Det finns två nivåer på meddelanden: varning och information. Varningsmeddelande sänds genast när det är omedelbar risk för skada på liv, hälsa, egendom eller i miljön. Informationsmeddelande sänds utan krav på omedelbarhet för att förebygga eller begränsa skador på liv, hälsa, egendom eller i miljön.

⁶ Regeringens skrivelse 2009/10:124 Samhällets krisberedskap – stärkt samverkan för ökad säkerhet

⁷ Regeringens skrivelse 2009/10:124 Samhällets krisberedskap – stärkt samverkan för ökad säkerhet

⁸ <https://www.msb.se/styrel>

⁹ <https://www.msb.se/sv/Insats--beredskap/Hantera-olyckor--kriser/Varningsystem--nodsandare/VMA/>

Innehållsförteckning

Sammanfattning	4
Förkortningar, benämningar och förklaringar	5
Förkortningar och benämningar	5
Förklaringar	6
1. Inledning	11
1.1. Bakgrund	11
1.2. Syfte	11
1.3. Stödresurs från Myndigheten för samhällsskydd och beredskap	11
1.4. Disposition	11
1.5. Källor och upphovsrätt	11
2. Planeringsprocessen	12
2.1. Planeringsorganisation	12
2.2. Planeringsarbete	13
2.2.1. Upstart 14 december	13
2.2.2. Startmöte 31 januari	13
2.2.3. Scenariogruppen	13
2.2.4. Planeringsmöten	13
2.3. Dokumentation i planeringsprocessen	15
3. Beskrivning av övningen	16
3.1. Deltagare	16
3.2. Övningsledningsorganisation	16
3.2.1. Övningsledning	16
3.2.2. Lokala övningsledare	16
3.3. Scenario	17
3.4. Övningsmetod	18
3.4.1. Cursnet	18
3.4.2. Vecka 41 till 44	18
3.4.3. Övningsdagen den 7 november	18
3.5. Seminariedag 8 november	19
3.6. Övningens ekonomi	20
3.7. Medias bevakning av övningen	20
4. Övningens syfte, mål och utvärderingsmetod	21
4.1. Övergripande syfte	21
4.2. Övergripande mål	21
4.3. Utvärderingsmetod	21
4.3.1. Bedömningar och utvärdering	21
4.3.2. Enkäter	21
4.3.3. Besöksresa	22
4.4. Rapportens remiss	22
5. Utvärdering	23
5.1. Övningens planering	23
5.1.1. Planeringsprocessen	23
5.1.2. Deltagande i övningen	23

5.1.3.	Aktörernas förberedelser inför övningen.....	24
5.2.	Övningens genomförande.....	24
5.2.1.	Veckorna 41 till 44	24
5.2.2.	7 november	25
5.2.3.	8 november	25
5.3.	Övningens utvärdering.....	26
6.	Resultat från övningsuppgifter	27
6.1.	Vecka 41.....	27
6.1.1.	Uppgiften	27
6.1.2.	Resultat av övningsuppgiften.....	27
6.2.	Vecka 42.....	32
6.2.1.	Uppgiften	32
6.2.2.	Resultatet av övningsuppgiften	32
6.3.	Vecka 43.....	34
6.3.1.	Uppgiften	34
6.3.2.	Resultatet av uppgiften	35
6.4.	Vecka 44.....	35
6.4.1.	Uppgiften	35
6.4.2.	Resultatet av övningsuppgiften	36
6.5.	Vecka 45.....	38
6.5.1.	Uppgift A.....	38
6.5.2.	Uppgift B.....	39
6.5.3.	Uppgift C.....	40
6.5.4.	Uppgift D.....	40
6.5.5.	Regional samverkansstab.....	40
7.	Presentationer från seminariedagen.....	42
7.1.	Vad är Styrel?.....	42
7.2.	Det svenska stamnätet.....	43
7.3.	Styrel ur ett regionalt och lokalt perspektiv.....	44
7.4.	Samordning och samverkan i länet	45
7.5.	Paneldebatten.....	47
7.6.	Framtiden	50
8.	Analys och rekommendationer	51
8.1.	Utveckla förmågan till samverkan vid kriser, särskilt privat-offentligt samverkan....	51
8.2.	Pröva länets Styrel-planering.....	52
8.3.	Utveckla kommunernas förmåga till att uppfylla sitt geografiska områdesansvar....	52
8.4.	Öka aktörerna kunskap om konsekvenserna av en elbristsituation	53
8.5.	Planeringsprocessen.....	53
8.6.	Övningsmetoden	54
8.7.	Scenario	54
8.8.	Rekommendationer.....	54

1. Inledning

1.1. Bakgrund

Som ett led i öka länets samlade krishanteringsförmåga anordnade Länsstyrelsen Västernorrlands län en regional samverkansövning (RÖ), VendELa, under hösten 2012 med en elbristsituation som scenario.

1.2. Syfte

Huvudsyftet med denna rapport är att beskriva och utvärdera regional samverkansövning VendELa. Förutom detta ska rapporten även utgöra ett underlag för att fortsätta arbetet med utveckling av krishanteringsförmågan i Västernorrlands län. Vidare ska innehållet kunna användas som ett stöd vid andra läns planering av regionala samverkansövningar.

1.3. Stödresurs från Myndigheten för samhällsskydd och beredskap

I samband med regionala samverkansövningar har länsstyrelsen möjlighet att få expertstöd från Myndigheten för samhällsskydd och beredskap (MSB). Inom MSB administreras stödet av övningsenheten vid avdelningen för utbildning, övning och beredskap (UB-ÖVN). Stödet har bestått av övningsexperten Thomas Bengtsson, MSB Sandö som bistått med utvärdering av övningen. Resurspersonens arbetstid och omkostnader har bekostats av MSB.

1.4. Disposition

Efter utvärderingsrapportens inledning följer en beskrivning av planeringsprocessen respektive övningens format. Dessa kapitel är rent beskrivande och innehåller inte någon utvärdering. En beskrivning av övningens övergripande syfte samt utvärderingsmetod följer därpå liksom ett kortare utvärderingskapitel som är indelat i övningens förberedelser, övningens genomförande och övningens utvärdering. Rapportens tyngdpunkt ligger på resultatet från övningsuppgifterna och presentationer från seminariedagen. Rapporten avslutas med en ansats till analys och rekommendationer.

1.5. Källor och upphovsrätt

För all text, där annat inte anges, ansvarar författaren Thomas Bengtsson. Samtliga aktörer har beretts möjlighet att lämna synpunkter på formuleringar innan den slutliga rapporten har fastställts av länsstyrelsen.

Upphovsrätten till rapporten förutom fotografier innehas av länsstyrelsen Västernorrlands län. Rapporten får gärna kopieras eller citeras under förutsättning att källan anges. Samtliga bilder, där inget annat anges, är fotograferade av Thomas Bengtsson.

2. Planeringsprocessen

2.1. Planeringsorganisation

Inledningsvis upprättades en projektlignande planeringsorganisation som innehöll följande personer och befattningar.

Övningsansvarig:	Håkan Söderholm, länsstyrelsen
Projektledare:	Martin Neldén, länsstyrelsen ¹⁰
Utvärderingsledare:	Thomas Bengtsson, MSB Sandö
Lokala övningsledare:	Ulla Ullstein, Sollefteå kommun Kenneth Larsson, Försvarmakten Lars Höglund, E.ON Susanne Helsing, Sveriges Radio Mats Jonsson, Landstinget Västernorrland Lina Landell, HEMAB Per Jonsson, Härnösands kommun Per-Erik Hörner, Kramfors kommun Torbjörn Westman, länsstyrelsen Annica Thelberg, Trafikverket

Planeringsarbetet har i princip utförts i tre olika grupsammansättningar enligt följande

Övningsledningen, har bestått av Martin Neldén och Thomas Bengtsson. Dessa har träffats regelbundet för att detaljplanera övningen utifrån ingångsvärden som hämtats vid planeringsmöte ett till och med fyra.

Scenariogruppen, har bestått av övnings-ledningen samt Lars Höglund, E.ON och Lina Landell, HEMAB. Dessa har träffats två gånger och tillsammans tagit fram övningens scenario och händelseutveckling.



Bild 1. Övningens lokala övningsledare och övningsledaren.

¹⁰ Inledningsvis fungerade Anna Berglund, och därefter Torbjörn Westman som projektledare fram till Martin Neldén tillträdde sin anställning på länsstyrelsen i april 2012.

Planeringsgruppen, även kallad **referensgruppen**, har bestått av övningsledningen tillsammans med samtliga lokala övningsledare. Gruppen har träffats fyra gånger. Arbetsuppgifterna har dels varit att förankra och justera övningsledningens arbete och dels genom grupparbete och diskussioner ge underlag för övningsledningens fortsatta planeringsarbete.

2.2. Planeringsarbete

2.2.1. Uppstart 14 december

Den 14 december 2011 träffades MSB:s resursperson och företrädare för länsstyrelsen för att diskutera upplägget för den kommande RÖ:n. Resurspersonen redogjorde för olika alternativ varvid länsstyrelsen bestämde sig för hur övningen skulle läggas upp. Inbjudan och agendan för startmötet diskuterades också.

2.2.2. Startmöte 31 januari

Den 31 januari hölls ett startmöte på länsstyrelsen i Härnösand. 18 personer från 15 aktörer deltog i mötet. Syftet med startmötet var att länsstyrelsen skulle presentera en idé om övningen samt diskutera en ram för övningens scenario samt fastställa en planeringsprocess. Aktörerna fick även presentera om de redan nu var intresserade av att delta i övningen och på vilket sätt.

Aktörerna fick möjlighet att ta ställning till sitt deltagande i övningen och senast den 29 februari meddela länsstyrelsen om de avsåg att delta i övningen, namnet på en lokal övningsledare samt om det fanns några särskilda önskemål om övningens scenario och inriktning.

2.2.3. Scenariogrupper

Scenariogrupperna träffades två halvdagar, den 15 mars och på förmiddagen innan första planeringsmötet den 3 april. Syftet med scenariogruppernas arbete var att konstruera ett realistiskt scenario som kunde utgöra en ram för arbetet med övningsuppgifter.

2.2.4. Planeringsmöten

Planeringsmöte 1, 3 april

Vid det första planeringsmötet deltog åtta personer som företrädde nio aktörer. Försvarsmakten deltog via telefon men hade fått ett bildunderlag i förväg. Syftet med mötet var i första hand att presentera scenariogruppernas förslag till scenario och fastställa det för fortsatt arbete. Vidare presenterades även övningsledningens förslag till *Övningsbestämmelser för planeringsprocessen*, vilken kompletterades och skickades ut veckan efter.

Aktörerna fick också en hemläxa som skulle redovisas vid planeringsmötet den 31 maj. Frågorna var följande.

- Ta fram ett syfte för sitt deltagande i övningen, det vill säga VARFÖR vill ni öva.
- Identifiera vilka delar i organisation som på något sätt ska delta i övningen.

- Identifiera vilka frågeställningar som ska avhandlas under övningen.

Planeringsmöte 2, 31 maj

Syftet med det andra planeringsmötet var att skapa en översiktlig bild av hela övningen, skapa en förståelse för de olika övade aktörernas syfte med att öva samt skapa inspel och frågeställningar till de första fyra veckorna. I mötet deltog tio personer. Företrädare från två aktörer saknades.

Aktörerna fick för första gången träffa den nyanställda övningsledaren Martin Neldén och därefter presentera hur planeringsarbetet bedrivits sedan förra mötet. Därefter vidtog grupparbete i tre grupper som fick diskutera frågeställningar som skulle belysas under övningens första fyra veckor. Redovisningen ägde rum med hjälp av postit-lappar som grupperades och klustrades upp på en tidslinjal. Därefter fick grupperna ge förslag på frågeställningar för varje vecka.

I ett senare skede, innan semestern, omvandlade övningsledningen resultatet från planeringsmötet till konkreta uppgifter för varje övningsvecka.

Planeringsmöte 3, 31 augusti

Det tredje planeringsmötet inleddes med att gå igenom övningsledningens förslag till arbetsuppgifter för de första fyra veckorna. Efter några mindre justeringar fastställdes dessa och resten av mötet ägnades till att diskutera vilka uppgifter som skulle delas ut under övningsdagen den 7 november.

Planeringsmöte 4, 18 september

Det fjärde och sista planeringsmötet syftade till att förankra övningsledningens förslag till uppgifter och upplägg av övningsdagen. Vidare presenterades den omfattande övningsdokumentationen där varje dokument avhandlades och justerades. Deltagarna hade fått all dokumentation via e-post i förväg så de hade möjlighet att förbereda sina synpunkter. Avslutningsvis diskuterades även upplägget av seminariedagen. Det slutliga arbetet med programmet och dess föredragshållare överlämnades till övningsledaren. På planeringsmötet saknades företrädare från tre aktörer som fick uppdateras via e-post och genom enskilda telefonmöten.

2.3. Dokumentation i planeringsprocessen

Dokumentation som tagits fram i planerings- och utvärderingsprocessen framgår av tabell 1. Samtliga dokument är per definition upprättade av länsstyrelsen, oavsett författare. Remissen av utvärderingsrapporten gavs dock ut av MSB.

Dokument	Bilagor	Utgavs
Inbjudan till regional samverkansövning 2012	-	V 151
Övningsbestämmelser för planeringsprocessen	-	V 214
Övningsbestämmelser för genomförandet	Bilaga 1 Genomgång före övning Bilaga 2 Program seminariedagen den 8 november Bilaga 3 Utvärderingsenkät för 7 november Bilaga 4 Utvärderingsenkät för 8 november Bilaga 5 Utvärderingsenkät för planeringsprocessen	V 239
Övningsledningsbestämmelser	Bilaga 1 Scenario Bilaga 2:1-4 Inspel vecka 41 till 44 Bilaga 3:1-6 Inspel 7 november Bilaga 4 Cursnet-instruktion Bilaga 5 Övningsledningssambandskatalog Bilaga 6 Genomgång efter övning	V 240
Remis på utvärderingsrapporten	--	V 251
Utvärderingsrapport	--	V 307

Tabell 1, Sammanställning av övningens dokumentation.

3. Beskrivning av övningen

3.1. Deltagare

Ett 20-tal aktörer bjöds in att delta i övningen. De aktörer som slutligen valde att delta i övningen och med vilket antal deltagare framgår av tabell 2.

Aktör	V 41-44 ¹¹	7 november ¹²	8 november ¹³
E.ON Elnät	8	8	2
Energimyndigheten	--	--	1
Försvarsmakten, SäkSam Boden	--	--	Uteblev pga sjukdom
Härnösand Energi & Miljö AB (HEMAB)	10	9	4
Härnösands kommun	25	50	8
Kramfors kommun	10	12	4
Landstinget Västernorrland	3	6	4
Länsstyrelsen Västernorrland	4	14	2
Sollefteå kommun	27	30	4
Svenska kraftnät	--	--	1
Sveriges Radio Västernorrland	4	5	3
Trafikverket	--	14	2
Summa	91	148	35

Tabell 2, Sammanställning av övningens deltagare.

3.2. Övningsledningsorganisation

3.2.1. Övningsledning

Övningsledningen var begränsad till att bestå av övningsledaren Martin Neldén, länsstyrelsen, och utvärderingsledaren Thomas Bengtsson, MSB Sandö. Under seminariedagen fungerade dessutom övningsledaren som moderator.

3.2.2. Lokala övningsledare

Varje aktör hade en lokal övningsledare (LÖL) som hade viktiga arbetsuppgifter under hela övningen. En av de viktigaste uppgifterna för LÖL var att hämta ut övningsuppgifter i Cursnet och presentera dessa för övningsdeltagarna. Redovisning av övningsuppgifter utfördes också av LÖL via Cursnet. Aktörernas lokala övningsledare var följande personer.

¹¹ Medelvärde bedömd av lokala övningsledare.

¹² Antalet bedömd av lokala övningsledare. Graden av deltagande kan ha bedömts olika.

¹³ Antalet personer enligt länsstyrelsens dokumentation för representation.

E.ON	Lars Höglund
HEMAB	Lina Landell
Härnösands kommun	Per Jonsson
Kramfors kommun	Per-Erik Hörner
Landstinget Västernorrland	Mats Jonsson
Länsstyrelsen	Torbjörn Westman
Sollefteå kommun	Ulla Ullstein
Sveriges Radio	Susanne Helsing
Trafikverket	Annica Thelberg

3.3. Scenario

Övningens scenario utformades av scenariogruppen och beskrevs i prosatext enligt följande:

Revisionen av de Svenska kärnkraftsreaktorerna drog ut på tiden och produktionen beräknades kunna återupptas fullt ut tidigast under november månad. Svenska Kraftnät (SvK) beordrade under vissa perioder start av gasturbiner av balansskäl. Det var kallt och prognosen var att kylan skulle fortsätta.

SvK, Energimyndigheten (STEM) och Myndigheten för samhällsskydd och beredskap (MSB) gjorde tillsammans en bedömning att risken för effektbrist och manuell förbrukningsfrånkoppling ökar om temperaturen sjunker ytterligare. Diskussioner kring prioritering av el var ett faktum.

Natten mellan den 20 och 21 oktober var kall och blåsigt i hela Sverige. Under 21 till 22 oktober uppstod en rad problem i ett kärnkraftverk och sporadiska elavbrott drabbade flera län. På morgonen den 22 oktober blev elläget i Sverige allt mer ansträngt.

SvK meddelade på morgonen den 22 oktober klockan 08.00 beslut om manuell förbrukningsfrånkoppling (MFK) från och med den 23 oktober klockan 06.00. Det drabbade kärnkraftverket skulle vara obrukbart det närmaste året.

Den manuella förbrukningsfrånkopplingen för E.ON del i elområde två (SE 2) var bestämd till 115 MW¹⁴, vilket motsvarar cirka 25 procent av elbehovet, mellan klockan 06.00-10.00 och 15.00-19.00. Prognosen var att det skulle ta minst en vecka innan läget återgick till normalt.

SMHI:s långtidsprognos sa att kylan skulle bestå under de kommande veckorna. Temperaturen i landet bedömdes ligga långt under vad som var normalt för årstiden.

¹⁴ E.ONs elförbrukningen i elområde 2:

E.ON Elnät, lokalnät	290 MW 65 %
Sundsvall Elnät	100 MW 20 %
HEMAB	50 MW 10 %
Kramfors Energiverk	20 MW 5 %
Summa	460 MW 100 %

Importen av utländsk el var minimal då även dessa länder hade en stor effektförbrukning.

Den manuella förbrukningsfrånkopplingen för E.ON del i elområde två ökades den 7 november till 235 MW, vilket motsvarar cirka 50 procent av elbehovet, kontinuerligt över dygnet. Prognosen var att det kunde ta upp emot en vecka innan läget återgick till normalt.

3.4. Övningsmetod

3.4.1. Cursnet

För att dela ut och lämna in övningsuppgifter användes MSB:s lärplattform Cursnet. Varje lokal övningsledare fick inloggningsuppgifter av övningsledaren och det var enbart dessa som skulle använda systemet. En enkel instruktion för användningen av Cursnet producerades och delades ut till användarna.

Orsaken till att Cursnet användes och inte WIS var att MSB hade aviserat att WIS 2.0 skulle introduceras under övningsperioden.

3.4.2. Vecka 41 till 44

Den första delen av övningen genomfördes som en distribuerad seminarieövning där aktörerna fick scenario och uppgifter via sin lokala övningsledare. Uppgifterna redovisades därefter via lokal övningsledare i Cursnet.

3.4.3. Övningsdagen den 7 november

Övningens tyngdpunkt låg den 7 november mellan klockan 08.00 och 16.00. Aktörerna genomförde övningen i sina ordinarie lokaler och bestämde själva vilka funktioner som skulle delta. Övningsuppgifter delades ut vid förutbestämda klockslag av lokal övningsledare och krävde ingen interaktion mellan olika aktörerna. Övningsdagens tidsplan framgår av tabell 3.

Vid förutbestämda klockslag hölls samverkansmöten som ett sätt att redovisa och dela ut nya övningsuppgifter.

Mom	Tid	Händelser	Innehåll
1	08.00	Inspel från WIS delas ut	Information om 50 % MFK
2	08.30	Länsstyrelsen kallar till samverkansmöte. Uppgift A delas ut	Kritiska områden i egen verksamhet och infobehov till allmänheten
3	08.45	Info från E.ON om vilka ställverk som drabbats. Information om omfattning	Info om frånkoppling på regionnivå
4	09.30	Samverkansmöte via telefon Uppgift A redovisas. Uppgift B delas ut	Tillgång på resurser och behov av resurser
5	11.30	Svar lämnas in på uppgift B	--

Mom	Tid	Händelser	Innehåll
6	11.30	Info från E.ON och HEMAB om fränkoppling enligt Styrel. Uppgift C delas ut	Kritiska områden i egen verksamhet och infobehov till allmänheten
7	13.30	Samverkansmöte via telefon Uppgift C redovisas. Uppgift D delas ut	Tillgång på resurser och behov av resurser på längre sikt
8	14.45	Rakelmöte. Uppgift D redovisas	--
9	15.15	Övningen avslutas. LÖL håller genomgång och utvärderare	--

Tabell 3, Övningsdagens tidsplan.

3.5. Seminariedag 8 november

Syftet med seminariedagen var främst att höja aktörernas kunskap om Styrels tillämpning i Västernorrlands län samt återkoppla resultatet från övningen vecka 41 till 44 och 7 november. Dagen genomfördes på Hotell Kramm i Kramfors mellan klockan 09.30 och 15.30 med ett fyrtiotal deltagare. Av seminariets deltagare deltog 77 procent även den 7 november. Programet för seminariedagen framgår nedan.

Tid	Innehåll	Anmärkning
09.00-09.30	Kaffe och smörgås	
09.30-10.15	Inledning Beredskapsdirektör Håkan Söderholm hälsar välkommen Presentation av övningen i ord och bild	Övningsledaren och Utvärderingsledaren
10.15-11.30	Styrel på nationell nivå Bakgrunden till Styrel Att hålla balansen. Tiden innan MFK. Vad är effektreserven? Larmfasen	Per-Olov Nilsson, Svenska kraftnät Veikko Kekki, Energimyndigheten
11.30-12.15	LUNCH	
12.15-13.00	Styrel på regional/lokal nivå Hur drabbar MFK länet Roterande fränkoppling	Lars Höglund, E.ON Torbjörn Westman, Länsstyrelsen Per-Erik Hörner, Ådalskommunerna
1300-1320	Samordning och samverkan i länet Samordning av information Ny regional samverkansstab	Håkan Söderholm, Länsstyrelsen
1320-1500	Paneldebatt inkl kaffe Hur blev det med Styrel? Hur fungerade Styrel i praktiken? Blev det som det var tänkt? Är vi förberedda att hantera en långvarig elbrist?	Övningsledaren Lars Höglund, E.ON Håkan Söderholm, Länsstyrelsen Margareta Fällström, Kramfors kommun

Tid	Innehåll	Anmärkning
1500-1530	Avslutning Utvärderingsenkät till varje deltagare Framtiden	Per-Olov Nilsson, Svenska kraftnät Veikko Kekki, Energimyndigheten Övningsledaren Utvärderingsledaren

3.6. Övningens ekonomi

En regional samverkansövning kostar både ekonomiska och personella resurser. I tabell 4 har en bedömning gjorts över övningens resursåtgång. Tabellen ska enbart spegla aktörernas kostnader respektive tidsåtgång som är kopplade till gemensamma aktiviteter. Aktörernas kostnader för att egna förberedelser inför övningen samt deltagandet i övningen redovisas inte.

Aktivitet	Tidsomfattning	Övriga kostnader
Planering och utvärdering - Planeringsmöten inkl lunch och fika	680 timmar	3 000 kronor
Genomförande 7 november - Övningsledning och lokala övningsledare - Fordon för rundresa	100 timmar	4 000 kronor
Genomförande 8 november - Lunch och fika - Lokalhyra	20 timmar	11 000 kronor
Summa	800 timmar	18 000 kronor

Tabell 4, Sammanställning av övningens ekonomi och tidsåtgång.

3.7. Medias bevakning av övningen

Länsstyrelsen skickade ut ett pressmeddelande den 6 november för att informera om övningen. Tre mediaföretag kontaktade övningsledaren för ytterligare information men kontakterna har inte resulterat i några kända reportage eller inslag.

Tidningen Ångermanland följde övningen i Kramfors kommun genom en kortare artikel under vecka 42 och ytterligare en artikel den 13 december. I den sistnämnda refererades till kommunens slutsatser i övningen och säkerhetsstrategen Margareta Fällström citerades. Noteras bör också att Sverige Radio Västernorrland sände en temavecka om krisberedskap, med fokus på elbrist, två veckor efter övningen.

4. Övningens syfte, mål och utvärderingsmetod

4.1. Övergripande syfte

Det övergripande syftet med övningen var att aktörerna skulle få tillfälle att

- utveckla förmågan till samverkan vid kriser, särskilt privat-offentligt samverkan,
- pröva länets Styrel planering,
- utveckla kommunernas förmåga till att uppfylla sitt geografiska områdesansvar samt
- öka aktörerna kunskap om konsekvenserna av en elbristsituation.

4.2. Övergripande mål

På grund av övningens utformning, seminarieövning, formulerades inte några övergripande mål. Orsaken till detta var främst att det bedömdes som svårt att mäta måluppfyllnad i en övning som till huvuddel övar individer och inte funktioner. Varje aktör uppmanades att formulera egna syften så det stod klart för dem varför de deltog i övningen. Det var även upp till varje aktör att formulera egna delmål.

4.3. Utvärderingsmetod

Följande indata har använts för att få en rättvis utvärdering av övningen.

- Enkät för övningsdeltagare den 7 november.
- Enkät för seminariedeltagare den 8 november.
- Enkät för deltagare i planeringsprocessen.
- Utvärderingsledarens deltagande observationer.

4.3.1. Bedömningar och utvärdering

Rapportens utvärderingskapitel är tämligen begränsat, främst på grund av att övningen inte hade några övergripande mål eller delmål. Texterna är författade av utvärderingsledaren och bygger främst på enkäter och egna iakttagelser.

4.3.2. Enkäter

Enkäten för övningsdeltagare den 7 november fylldes i direkt efter övningen under den lokala övningsledarens ledning. Enkäten syftade till att ta reda på deltagarnas uppfattning om övningens format och innehåll. Lokala övningsledare fick enkäten via e-post den 6 november och fick kopiera upp den på papper i tillräcklig mängd. Enkäten återlämnades till utvärderingsledaren den 8 november i Kramfors. 95 svar har inkommit vilket innebär en svarsfrekvens på 65 procent.

Enkäten för seminariedagen den 8 november fylldes i under senare delen av dagen under ledning av utvärderingsledaren. Enkäten syftade till att ta reda på deltagarnas uppfattning om seminariets format och program. 31 svar har inkommit vilket innebär en svarsfrekvens på 89 procent.

Enkäten för planeringsprocessen skickades ut via e-post den 6 november till alla lokala övningsledare som deltagit i planeringen. Enkäten syftade till att ta reda på deras uppfattning om hur planeringsprocessen har fungerat samt delaktighet och transparens. Nio svar har inkommit vilket innebär en svarsfrekvens på 100 procent.

4.3.3. Besöksresa

Under övningsdagen den 7 november fick övningsledaren och utvärderingsledaren möjligheten att besöka några av övningens aktörer. Besöksresan inleddes klockan 08.00 på HEMAB. Ordern om MFK kom precis in under besöket varvid delar av Härnösand "släcktes ned" under övningsledningens beskådande. Resan fortsatte till landstingets kansli där delar av den centrala krisledningen brottades med bakteriell tillväxt i bränsletankarna för Sollefteå sjukhus reservkraft.

Övningens första samverkansmöte via telefon avlyssandes på länsstyrelsen, där även länsrådet passade på att få en bild av läget i länet. Härnösands kommuns krisledningsorganisation befann sig i nyrenoverade lokaler i rådhuset.

Efter lunch gick färden mot Kramfors kommun och det andra samverkansmötet via telefon avlyssnades tillsammans med kommunens krisledning. Sista besöket var på Sollefteå kommun där även den lokala övningsledarens genomgång efter övning genomfördes. Dagen avslutades med övernattnings och förberedelsearbete inför seminariedagen på hotell Kramm i Kramfors.

4.4. Rapportens remiss

Rapporten gick på remiss i slutet av december 2012 med tre veckors remisstid. Av tabell 5 framgår utfallet av remissen.

Kategori	Antal remissinstanser	Antal inkomna svar
Lokala övningsledare	10 personer	4 personer
Övningsledning	1 person	1 person
Övriga	2 personer	1 person
Summa	13 personer	6 personer

Tabell 5, Resultatet av rapportens remissvar.

5. Utvärdering

5.1. Övningens planering

5.1.1. Planeringsprocessen

Planeringsprocessen i en regional samverkansövning bygger på aktörernas delaktighet och engagemang. I tabell 6 redovisas utfallet på fyra frågor om delaktighet och insyn samt tid till förberedelser. Svaren bedöms som positiva. Normalt brukar 20 procent svara **i otillräcklig utsträckning** på frågorna.

Aktörernas engagemang går inte att mäta men 45 procent anger att de lagt ned mindre än 30 timmar på planeringsprocessen, 33 procent att de lagt ned mellan 30 och 40 timmar och 22 procent anger att de lagt ner mer än 40 timmar på förberedelsearbete.

Överlag har representationen varit god vid planeringsaktiviteter och huvuddelen av aktörerna har företrätts av samma person i hela planeringsprocessen.

Fråga	I otillräcklig utsträckning	I tillräcklig utsträckning	I stor utsträckning
I vilken utsträckning anser du att du fått tillräcklig tid att arbeta med övningsförberedelser?	--	67 procent	33 procent
I vilken utsträckning anser du att övningens dokumentation varit tillräcklig, t ex övnings-bestämmelser, kallelser, mötesprotokoll mm?	--	45 procent	55 procent
I vilken utsträckning upplever du att du har haft insyn i planeringsprocessen?	--	33 procent	67 procent
I vilken utsträckning upplever du att du har haft möjlighet att påverka planeringsprocessen?	--	67 procent	33 procent

Tabell 6, Sammanställning av deltagarna lokala övningsledares syn på planeringsprocessen.

Deltagarna i planeringsprocessen är också positiva till sitt arbete då 22 procent anser att helhetsintrycket av hela övningen var **ganska bra** och 88 procent ansåg att helhetsintrycket var **mycket bra**

5.1.2. Deltagande i övningen

Synpunkter har framkommit på att samtliga länets kommuner borde ha deltagit i övningen. Beslutet att inte bjuda in Ånge, Sundsvall, Timrå och Örnsköldsviks kommuner var ett medvetet val av länsstyrelsen. Övningsformen hade dock medgivet ett större antal övade aktörer utan nämnvärd merkostnad.

Aktörer från telekommunikationssektorn har också efterlysts då dessa frågor i princip har exkluderats i övningen. Under hela övningen har det förutsatts att kommunikationen fungerar klanderfritt, något som troligtvis inte är helt korrekt. Flera aktörer från sektorn bjöds in till startmötet och deltog, men valde därefter att inte delta i övningen.

Försvarsmakten deltog i planeringsprocessen och skulle delta i hela övningen. I ett senare skede bestämde dessa sig för att enbart delta i seminariedagen. Tyvärr blev deltagaren sjuk denna dag.

5.1.3. Aktörernas förberedelser inför övningen

Det är upp till varje aktör att förbereda sig själv och sin personal inför en samverkansövning. Behållningen av övningen blir större om aktören genomfört egna utbildnings- och övningsaktiviteter. Efter övning Vendela kände sig 12 procent av deltagarna förberedd **i stor utsträckning** och 78 procent **i tillräcklig utsträckning**.

Inför en regional samverkansövning är det lämpligt att lokala övningsledare håller en genomgång för de medarbetare som ska delta i övningen. Som en bilaga till "Övningsbestämmelser för genomförandet" fanns en bildpresentation av övningen som kunde användas som stöd vid genomgångar. Vid genomgången kan Övningsbestämmelser gås igenom och kompletteras med lokal information. 73 procent anger att de deltagit i en genomgång före övningen.

Inläsningen av övningsdokumentationen är ytterligare en del av aktörernas förberedelser inför övningen. Inför övningen fanns det ett dokument som om möjligt skulle läsas av alla övade, Övningsbestämmelser. Av deltagarna den 7 november anger 84 procent att de tagit del av dokumentet. 95 procent anger dessutom att de **i stor** eller **tillräckligt stor utsträckning** tagit del av övningens syfte vilka presenteras både i Övningsbestämmelser och vid genomgångar inför övningen.

5.2. Övningens genomförande

Överlag är både övningsdeltagare och lokala övningsledare nöjda med övningens genomförande den 7 november. Två viktiga synpunkter har framkommit och presenteras nedan.

Samverkansmötet klockan 14.45 via Rakel ändrades av länsstyrelsen till ett enklare sambandstest, vilket inte uppskattades av flera aktörer. Det är stor skillnad på att genomföra ett disciplinerat samverkansmöte och att enbart göra ett sambandsprov. Ett av uppgift D:s syften var just att använda Rakel som ett verktyg för samverkan, varför beslutet var mycket olyckligt.

Uppgifterna A och B var identiska med uppgifterna C och D. Skillnaden var att när de första uppgifterna löstes skulle aktörerna inte känna till omfattningen av elbortfallet eftersom bortkopplingen hade gjorts på regionnätetsnivå. När de sista uppgifterna löstes efter klockan 12.00 skulle inkoppling ha gjorts enligt Styrel och informationen utdelad till de övade. Syftet i uppgift D angav att man skulle studera långsiktiga konsekvenser i samhället medan uppgiftsställande som skulle redovisas på samverkansmötet i Rakel enbart talade om resurser. Det kan inte uteslutas att denna brist bidrog till länsstyrelsens beslut om sambandstest i stället för samverkansmöte. Uppgiften var redan löst och ett samverkansmöte var inte motiverat.

5.2.1. Veckorna 41 till 44

Övningsperioden bedöms ha varit förhållandevis uppskattad av deltagarna. 9 procent av dessa anser att de utvecklats i sin yrkesroll **i stor utsträckning**, 75 procent **i tillräcklig utsträckning** samt 16 procent **i otillräcklig eller ingen**

utsträckning. 16 procent av deltagarna anser att helhetsintrycket av veckorna 41 till 44 var **mycket bra**, 57 procent att det var **bra** medan 27 procent anser att det varit **acceptabelt** eller **mindre bra**.

5.2.2. 7 november

Fyra frågor ställdes till övningsdeltagarna om själva genomförandet av övningsdagen. Svaren på två av dessa frågor redovisas i tabell 7 och får anses som normala för en regional samverkansövning.

Fråga	I otillräcklig utsträckning	I tillräcklig utsträckning	I stor utsträckning
I vilken utsträckning anser du att dagens övning har bidragit till att du utvecklats i din yrkesroll?	18 procent	62 procent	20 procent
I vilken utsträckning anser du att övningen lagts upp på ett realistiskt sätt?	12 procent	58 procent	30 procent

Tabell 7, Sammanställning av deltagarna syn på två frågor om övningsdagen.

45 procent av övningsdeltagarna anser att det varit **mycket viktigt** för dem att delta i övningen, 48 procent att det var **viktigt** medan 7 procent anser att det var **mindre viktigt** att delta i övningen. 18 procent av övningsdeltagarna anser att helhetsintrycket av övningsdagen var **mycket bra** och 56 procent att det var **bra**. Vad som är något anmärkningsvärt är att 26 procent anser att den var **acceptabel** eller **mindre bra**.

Det något låga resultatet av deltagarnas syn på helhetsintrycket, både av veckorna 41 till 44 och av övningsdagen vägs upp något av deras syn på den röda tråden i övningens scenario och upplägg. 25 procent anser att den röda tråden **funnits i stor utsträckning**, 50 procent **i tillräcklig utsträckning** och enbart 5 procent att den funnits **i otillräcklig utsträckning**. Noteras bör dock att 20 procent av respondenterna som deltog i båda delarna och därmed borde kunnat bedöma frågan valt att inte avge något svar.

5.2.3. 8 november

Deltagarna fick bedöma de fyra programpunkterna på seminariedagen. Resultatet framgår av tabell 8 och får anses som normala. Två punkter sticker dock ut marginellt. Programpunkten "Samordning och samverkan i länet" får ett lägre resultat medan "Paneldebatten" får ett högre resultat.

Programpunkt	Acceptabelt	Bra	Mycket bra
Styrel på nationell nivå	13 procent	68 procent	19 procent
Styrel på regional/lokal nivå	10 procent	74 procent	16 procent
Samordning och samverkan i länet	23 procent ¹⁵	74 procent	3 procent

¹⁵ Siffran är en sammanslagning av värde från både **mindre bra** och från **acceptabelt**.

Programpunkt	Acceptabelt	Bra	Mycket bra
Paneldebatten	13 procent	55 procent	32 procent

Tabell 8, Sammanställning av deltagarna syn på seminariets olika programpunkter.

Seminarieret bedöms ha varit uppskattat av deltagarna. 23 procent av dessa anser att de utvecklats i sin yrkesroll **i stor utsträckning**, 74 procent **i tillräcklig utsträckning** samt 3 procent **i otillräcklig utsträckning**. Vidare anser 29 procent av deltagarna att det varit **mycket viktigt** för dem att delta i seminariet, 61 procent att det var **viktigt** medan 10 procent anser att det var **mindre viktigt** att delta i seminariet. 20 procent av deltagarna anser att helhetsintrycket av seminariet var **mycket bra** och 80 procent att det var **bra**.

5.3. Övningens utvärdering

Generellt bedöms utvärderingen varit anpassad efter övningens upplägg. Några utvärderingsbestämmelser gavs aldrig ut då detta inte var motiverat. Punkterna som gällde utvärderingen samlades i stället i ett eget kapitel i "Övningsbestämmelser för genomförandet". Några synpunkter på utvärderingens genomförande har inte noterats.

Svarsfrekvensen på enkäten för planeringsprocessen har varit 100 procent. Det kan förklaras med att planeringsorganisationen bestått av ett mindre antal men ytterst delaktiga och engagerade personer.

Svarsfrekvensen på enkäten för övningsdagen är 65 procent vilket är något lågt, men inte onormalt. Orsaken kan vara att två aktörer angivit ett stort antal deltagare i övningsdagen men har förhållandevis lite antal enkäter, 40 respektive 60 procent medan övriga aktörer har 80 till 90 procents svarsfrekvens. De personer som inte lämnat in en enkät bedöms ha deltagit i övningen i begränsad omfattning.

Svarsfrekvensen på enkäten för seminariedagen är 89 procent vilket är ett bra resultat. Enkäten fylldes i organiserat av deltagarna innan seminariet avslutades vilket kan ha bidragit till den höga svarsfrekvensen.

Rapportens remiss skickades ut till tretton personer varvid svar har inkommit från sex personer. Detta innebär en svarsfrekvens på 46 procent vilket är lågt. Om detta beror på bristande intresse eller att remissen skickades över julhelgen, om än med sista svarsdag den 18 januari, går inte att bedöma.

6. Resultat från övningsuppgifter

Inledningsvis bör nämnas att kapitlet inte syftar till att hänga ut fel och brister hos någon enskild aktör utan delar av övningens uppgifter redovisas. Det viktigaste arbetet är redan gjort hos varje aktör, nämligen att diskutera och analysera den egna verksamheten och dess eventuella brister och förbättringsåtgärder.

6.1. Vecka 41

6.1.1. Uppgiften

Syftet med första uppgiften var närmare studera den planering som gjorts inför en eventuell elbristsituation samt vilken beredskap som fanns för att hantera en sådan situation. Uppgiften fick lösas under valfri tid i vecka 41 och skulle lämnas in i Cursnet senast fredagen den 12 oktober klockan 18.00.

Aktörerna skulle studera sina planer som finns för en eventuell elbristsituation och besvara följande frågor.

1. Vilken planering och underlag finns för en elbristsituation? (exempelvis risk- och sårbarhetsanalys, Styrelseplanering, krisplan)
2. Vilken eller vilka delar av era verksamheter har en plan för en elbristsituation? (exempel på verksamheter kan vara en förvaltning, en skola, en vårdcentral etc.)
3. På vilket sätt har ni kommunicerat planeringen med era medarbetare?
4. Har ni genomfört någon övning med elbrist som scenario? Ange i så fall när.
5. Vilken beredskap finns i er organisation för att hantera en elbrist? (som exempel på beredskap kan nämnas reservkraft, larmlistor, åtgärdslistor etc.)
6. Vilka brister och svagheter har ni upptäckt i er planering?

6.1.2. Resultat av övningsuppgiften

Överlag har aktörerna uppdaterade planer på en övergripande nivå. Planerna är dock för generella händelser men kan tillämpas även vid elbrist. Kommunerna har krisledningsplaner som är fastställda under 2012 och har risk- och sårbarhetsanalyser (RSA) som är högst två år gamla. På verksamhetsnivå skiljer sig aktörerna åt. Vissa förvaltningar och verksamheter har planer, andra håller på att uppdatera eller ta fram, men en majoritet saknar dock någon form av krisledningsplan eller kontinuitetsplanering.

Hur planerna har kommunicerats med medarbetare varierar. Huvuddelen anger att planerna finns tillgängliga på aktörens interna hemsida, ibland med en sökväg från förstasidan. Någon aktör har diskuterat planer vid arbetsplatsträffar. Medarbetarnas kännedom om planerna måste dock öka.

Aktörernas övningsfrekvens är låg, i vart fall där scenariot är elbrist. Någon aktör deltog i regional samverkansövning (RÖ) ELOff under 2008. Andra aktörer anger

att de inte fått delta i samverkansövningar medan någon enstaka aktör har övat i egen regi. Det bör understrykas vikten av att öva regelbundet på alla nivåer. Varje aktör har enligt ansvarsprincipen ett eget ansvar för att bedriva övning och utbildning för sina medarbetare och det går inte att invänta på att "någon annan" ska anordna en övning där man får delta.

Den personella beredskapen är låg hos aktörerna och i flera fall kopplade till författningsmässiga krav till exempel tjänsteman i beredskap (TiB). Viss beredskap finns också kopplad till tekniska verksamheter och kommunernas socialtjänst. Den materiella beredskapen kan främst härledas till reservkraft. Bristen på reservkraft eller möjligheten att koppla in reservkraft är stor, främst på kommunal nivå. Ledningsplatser är överlag försedda med reservkraft och ska i något fall utökas. En aktör saknar helt reservkraft på ordinarie ledningsplats, men kan omgruppera till andra lokaler som har reservkraft.

Några brister med förslag på åtgärder som framkommit i arbetet redovisas i tabell 9.

Brist	Konsekvens	Åtgärd
Administrativ verksamhet	Även om verksamheten påverkas så blir den inte akut. Störst påverkan blir på utbetalning av ekonomiskt bistånd Bristen är att inte ha en planering som har brutits ned på en mer detaljerad nivå	Utbetalning av ekonomiskt bistånd löses med utanordningar så att folk kan köpa mat om elbrist blir under längre period
Avsaknad av ensad prioritering av reservkraft	"Hugg6a"	Gemensam prioriteringslista
Avtal saknas med någon bränsleleverantör för att tillförsäkra bränslepåfyllning vid elbrist	Bränslebrist till reservkraft	Se över avtal
Beredskapsplan måste uppdateras	Felaktiga åtgärder/handlingar skapar osäkerhet	Uppdatera beredskapsplan
Beredskapsplaner för elbristsituation saknas	Felaktiga åtgärder/handlingar, osäkerhet	Upprättas
Bristande kännedom om konsekvenser av elbrist	Fel åtgärder vidtas	Aktualisera tidigare RSA om elbortfall.
Bristande kännedom om styrelsplaneringen	Risk att lägga energi på fel saker	Plan/instruktion för styrelsearbetet tillsammans med elbolag
Fiberkommunikation upphör troligtvis snabbt, backup noder	Svårt styra brytare, övervakning osv via fiber	Ta reda på lösningar
Föräldrar kan ha jobb	Kan ej stanna hemma med yngre	Åtgärder sätts in efter

Brist	Konsekvens	Åtgärd
inom samhällsviktig verksamhet	barn som ej kan vara i skolan	identifierat behov
Handikappomsorgen	Åtgärdsplaner saknas	Planering genomförd vid risk- o sårbarhetsanalys – el vad gäller flytta ihop/omflytt av brukare Utmaningen att bli vid en långvarig elbristsituation som varar ett till flera dygn under sträng kyla. Vart ska brukarna finnas då, vart finns lokaler som har värme, etc.
HVB-boende (ensamkommande flyktingbarn)	Problem med boendet, värme och mat	I händelse av elbrist löser vi matfrågan genom att i 1:a hand: köpa mat från krögare och i 2:a hand laga mat på campingkök (finns inom förvaltningen) Blir elbristen långvarig och boendet blir utkylt, flyttar vi verksamheten till plats där det finns möjlighet att elda med ved
Inga övningar genomförda	Vet ej vad som händer i skarpt läge	Öva där det är möjligt
Ingen informatör i beredskap	Kompetensbrist, svårt med budskapsformulering webb	Överväga beredskap
Intern kommunicering av rutiner	Medarbetare vet ej hur agera	Ta upp det vid interna möten
Intern kommunicering av rutiner och planer	Medarbetare vet inte hur de ska handla	Gör information tillgänglig och känd
Kommunikation externt innan bristsituationen	Onödigt många undrande	Informera i samverkan med kommunen
Konsekvens av effektbrist elavbrott kan leda till bränslebrist	Problem med transporter, snöröjning och avfallshantering	
Osäker åtkomst av	Når ej ut med info till	Flytta hem server?

Brist	Konsekvens	Åtgärd
kommunal server	smartphones/hemsida	
Rektorsområde med F-6, Fö-3	Verksamheten går ej att bedriva	Samordning lokalmässigt och ortsvis , samt personalmässigt
Reservkraft finns ej på kraftvärmeverket	Kraftvärmeproduktion ej möjlig	Investering med i 5-årsplanering
Reservkraft saknas i delar av administrativa lokaler	Problem för medarbetarna att utföra sitt arbete	Prioritering av arbets-uppgifter
Reservkraft saknas i kommunens äldreboende	Trygghetslarm fungerar ej Boendet kan ej värmas upp Varm mat kan ej serveras Evakuering kan behövas	Tätare bemanning alt annan larmanordning Alternativa värmekällor Få varm mat utkörd från annan leverantör
Reservkraft saknas i kommunens kök.	Kosten kan inte tillaga mat i berörda boenden	Installation av möjlighet till mobil eller fast reservkraft
Reservkraft saknas på vattenverk	Begränsad möjlighet till vatten. Risk för sönderfrysning	Behov av vattentankar Ökad bemanning för transporter Kontakt med VAKA gruppen
Reservkraft saknas på avloppsreningsverk	Tar 3-5 månader att starta upp	
Reservkraft saknas till gymnasieskolan och grundskolan	Verksamheten går ej att bedriva	Verksamheten stängs, äldre elever klarar att vara hemma
Saknad beredskap för elbrist.	Verksamheten stannar	Ta fram 3 förslag på åtgärder per verksamhet
Strömavbrott på hemtjänstens grupplokaler i tätorten	Lapscare-planerarna kan inte skicka ut arbetsschema till hemtjänst-grupperna	Går att få uppläst via mobiltelefon om dessa fungerar, samt att grupperna kan hämta ut schan hos planerarna på kommunhuset
Strömavbrott på hemtjänstens grupplokaler utanför tätorten	Lapscare-planerarna kan inte skicka ut arbetsschema till hemtjänst-grupperna	Går att få uppläst via mobiltelefon om dessa fungerar, samt att gamla schan sparas i 4 veckor för

Brist	Konsekvens	Åtgärd
		att kunna återanvändas och planeras ut manuellt av hemtjänstgrupperna
Åtkomst till patientjournaler	Kan äventyra patientsäkerheten	Specifika rutiner finns och är kända inom sköterskeorganisationen
Övriga verksamheter som utbildnings- fritids- och kulturanläggningar	Problem värme, belysning mm	Stängs

Tabell 9, Ett utdrag av aktörernas identifierade brister och förslag på åtgärder.

6.2. Vecka 42

6.2.1. Uppgiften

Uppgiften för andra veckan syftade till att närmare studera kommunikationen och rutiner för samverkan mellan aktörer. Uppgiften fick lösas under valfri tid i vecka 42 och skulle lämnas in i Cursnet senast fredagen den 19 oktober klockan 18.00. En fast tid för samverkan var planerad till måndagen den 15 oktober klockan 14.00–15.00, vilket utnyttjades till ett telefonmöte med sju deltagande aktörer.

Utifrån förra veckans (vecka 41) inspel skulle nu varje aktör titta närmare på hur all information skulle kommuniceras internt, externt och med allmänheten samt besvara följande frågor. Fråga 5 och 6 kunde med fördel lösas efter samverkan med andra aktörer (en uppmaning att använda samverkanstiden).

1. Beskriv kommunikationsflödet inom den egna organisationen med anledning av elbristen. (vem behöver veta vad, och på vilket sätt?)
2. På vilket sätt kommer ni att skaffa information utanför den egna organisationen vid en eventuell elbrist?
3. Identifiera vilka externa aktörer ni behöver kommunicera med och i vilka frågor.
4. Hur säkerställer ni en kommunikation med externa aktörer om elbristen uppstår?
5. Hur bör allmänheten informeras och av vilken/vilka aktörer?
6. Hur säkerställer ni en kommunikation med allmänheten om elbristen uppstår?

6.2.2. Resultatet av övningsuppgiften

Det inledande kommunikationsflödet hos aktörerna går ut på att informera den exekutiva ledningen till exempel kommunchef, länsledning eller företagsledning samt sin övergripande informationsfunktion. Om personerna finns geografiskt samlade övervägs alltid ett fysiskt möte. Syftet med att involvera ledningen tidigt, och i förekommande fall även den politiska ledningen, är att dessa befattningshavare ska få chans att påverka hur aktören inledningsvis hanterar krisen. Även medarbetare i krisledningsorganisation informeras om att de kan behöva aktiveras. Övriga medarbetare informeras i linjeorganisationen genom ordinarie kanaler, till exempel den interna hemsidan, arbetsplatsträffar och e-post.

Behovet av informationsinhämtning ökar vid en förestående kris. WIS kan användas både för att söka information och för att dela med sig av information. Någon aktör utökar sin omvärldsbevakning och regelbundna samverkansmöten hålls som ett led i informationsutbytet. Länsstyrelsen ses som en naturlig initiativtagare till dessa möten.

Generellt kan nämnas att samtliga aktörer har behov av att kommunicera med de aktörer som man normalt sätt kommunicerar med. Situationen medför dock ett utökat kommunikationsbehov. I inspelet föreligger enbart risk för elbrist vilket medför att syftet med kommunikationen är ofta att knyta en första kontakt och

uppdatera kontaktvägar. Exempel på kontakter kan vara ordinarie leverantörer av varor och tjänster, ordinarie leverantörer av drift och underhåll samt nya leverantörer som kan leverera även vid elbrist. Eftersom det inte råder elbrist bör ordinarie kontaktvägar kunna användas. Dock bör varje kontakt avslutas med att säkerställa en alternativ kontaktväg om elbristen blir ett faktum.

I samband med telefonmötet¹⁶ diskuterades om vilken information som skulle spridas till allmänheten. Innan elbristen uppstår fokuseras kommunikationen på att besvara följande frågor.

- Hur sparar jag el?
- Vad är Styrel, manuell förbrukningsfrånkoppling etc?
- Vad gör jag om elen ändå försvinner?
- Vad händer om elbristen blir långvarig?

Länsstyrelsen fick ansvar för att ta fram en allmän information kring Styrel, MFK etc med hjälp av Svenska Kraftnät och Energimyndigheten som alla kan använda. Nätägaren skulle skicka ut information med brev till sina kunder.

Om en elbrist inträffar skulle informationsansvaret delas upp enligt följande. Nätägaren ansvarar för information till allmänhet om vilka områden som är drabbade. Kommuner, landstinget och länsstyrelsen ansvarar för att informera om vad som drabbas och vilka konsekvenser det medför.

När det gäller att kommunicera med allmänheten är uppfinningsrikedomen stor hos aktörerna. Nedan följer ett axplock av de sätt som kommunikationen kan ske.

I första läget (så länge el finns) ska ordinarie kanaler användas för att kommunicera med allmänheten.

- Sveriges Radio Västernorrland
- Webbplatsen
- Sociala medier till exempel Facebook
- Kriswebb aktiveras
- Kristelefon/meddelandebbox ska aktiveras
- Växel och upplysningscentral ska förberedas för att ge aktuell information
- Presscenter ska förberedas

I andra läget (när el inte längre finns) kan följande kanaler användas för att kommunicera med allmänheten.

- VMA via Sveriges Radio Västernorrland

¹⁶ Av okänd anledning glömdes HEMAB att bjudas in till mötet.

- Sociala mötesplatser till exempel butiker, skolor, idrotts-anläggningar och föreningslokaler ska identifieras och där anslagstavlor kan användas.
- Flygblad och affischer
- Föräldramöten
- Högtalarbilar

6.3. Vecka 43

6.3.1. Uppgiften

Syftet med den tredje uppgiften var att närmare studera konsekvenserna av en 25 procentig elbristsituation. Uppgiften fick läsas under valfri tid i vecka 43, men inlämningstider och mottagare av informationen varierade, vilket framgår av tabell 10.

Vem	Mottagare	Tidpunkt
E.ON	Direkt till kommuner, länsstyrelsen och övriga aktörer	Senast måndag den 22 oktober klockan 20.00
HEMAB	Direkt till kommunen, länsstyrelsen och övriga aktörer	Senast måndag den 22 oktober klockan 20.00
Kommunerna, SR och LVN	Lägesrapport direkt till länsstyrelsen	Senast torsdag den 25 oktober klockan 12.00
Länsstyrelsen	Lägesrapport till regeringen	Senast fredag den 26 oktober klockan 15.00

Tabell 10, Sammanställning av inlämningsförfarandet i uppgift tre.

Frågorna som skulle diskuteras och besvaras var följande.

E.ON och HEMAB

1. Hur fördelar ni beordrad fränkoppling mellan nätbolagen? (enbart E.ON)
2. Vilka ellinjer kopplar E.ON bort?
3. Vilka ellinjer kopplar HEMAB bort?
4. Hur informerar ni kommuner, länsstyrelsen och övriga om bortkopplingen och vad innehåller den informationen?

Kommunerna

1. Hur påverkas kommunen av fränkopplingen? (Geografiskt)

2. Hur påverkas samhällsviktig verksamhet?
3. Hur många hushåll påverkas?
4. Behov av åtgärder med anledning av fränkopplingen? (samhällsviktig verksamhet, hushållen, övrigt)

Landstinget och Sveriges Radio

1. Hur påverkas er verksamhet av fränkopplingen?
2. Behov av åtgärder?

Länsstyrelsen Västernorrland

1. Hur påverkas länet av fränkopplingen? (Geografiskt)
2. Hur påverkas samhällsviktig verksamhet?
3. Hur många hushåll påverkas?
4. Behov av åtgärder med anledning av fränkopplingen? (samhällsviktig verksamhet, hushållen, övrigt)

6.3.2. Resultatet av uppgiften

Varje aktör har analyserat sin egen verksamhet och kommit fram till vilka brister som finns. Överlag är påverkan på aktörerna liten eller i något fall obefintlig. Arbetet fortskrider med att förbereda sig för en eventuell ökad elbrist.

I sin lägesrapport till regeringen bedömer länsstyrelsen att ca 15 500 kunder är drabbade i Kramfors, Härnösand och Sollefteå. Konsekvenser på samhällsviktig verksamhet uppstår främst inom den tekniska infrastrukturen i länet så som avlopps-reningsverk, vattenverk telefonnät och fjärrvärme. Förutom kommunala verksamheter påverkas även järnvägstrafiken, flygtrafik från Höga kusten airport samt kriminalvårds-anstalten i Härnösand och MSB Sandö. Huvud-ansvaret för händelse bedöms åligga Svenska Kraftnät.

Vidare har länsstyrelsen aktiverat delar av sin krisledningsorganisation och planerar att genomföra regionala samverkansmöten kontinuerligt (minst 1/dag) för att upprätthålla en regional lägesbild, sam-ordna information och verka för samordning och gemensam inriktning av de åtgärder som behöver vidtas. På kommunal nivå genomförs informationsinsatser samt förberedelser för reservkraft, skifttjänstgöring och anpassning av verksamheter efter tillgång på el.

Händelsen bedöms få begränsade konsekvenser men med planering kan främst samhällsviktig verksamhet i stort fortgå. Länet har tillräckliga resurser för att hantera händelsen.

6.4. Vecka 44

6.4.1. Uppgiften

Syftet med den fjärde uppgiften var att närmare studera hur informationen till allmänheten distribueras vid händelse med elbrist. Uppgiften fick lösas under valfri

tid i vecka 44 och skulle lämnas in i Cursnet senast fredagen den 2 november klockan 17.00. En fast tid för samverkan var planerad till måndagen den 29 oktober klockan 14.00–15.00, vilket utnyttjades till ett telefonmöte med sju deltagande aktörer.

Uppgiften handlade om att informera allmänheten och aktörerna skulle sammanställa följande.

1. Hur informeras allmänheten om förbrukningsfrånkopplingen från er?
2. Utforma och formulera information till allmänhet och media. Bifoga exempelvis pressmeddelanden, webbside-texter etc.

6.4.2. Resultatet av övningsuppgiften

Samverkansmötet kom fram till följande ansvarsfördelning när det gäller den omdelbara informationen till media och på hemsidor med anledning av frånkopplingen.

Länsstyrelsen tar fram gemensam övergripande information om att frånkoppling skett, hur många som är drabbade, hur länge det beräknas pågå och allmänna råd till de som är drabbade. I övrigt kommer länsstyrelsen att hänvisa till information hos kommuner och elbolag. Informationen stäms av med samtliga. Kommunerna kan även komplettera med mycket kortfattad kommunspecifik information.

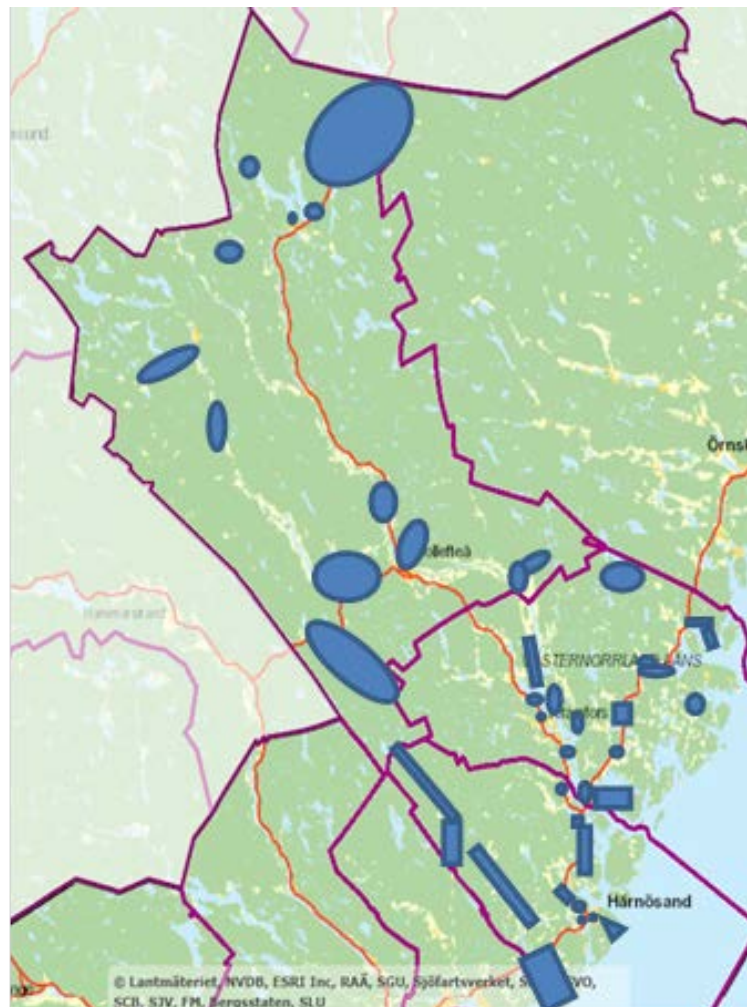


Bild 2. Översiktbild av drabbade områden i tre av länets kommuner vid en 25 % MFK.

E.ON och HEMAB informerar om Svenska Kraftnäts order och hur man som elnätägare genomför fränkopplingen och vilka områden som kopplas bort (via ordinarie driftinformationssidor). Man lämnar också kundspecifik information till sina kunder. HEMAB, som också har VA- och fjärrvärmeansvar, informerar även sina kunder om hur den verksamheten påverkas.

Kommunerna informerar om hur fränkopplingen påverkar samhällsviktiga verksamheter inom kommunen, vilka åtgärder man vidtar med anledning av detta och var innevånare som är drabbade kan få hjälp till exempel med utplacerade dricksvattentankar.

Landstinget informerar om hur fränkopplingen påverkar deras verksamhet.

6.5. Vecka 45

6.5.1. Uppgift A

Den första uppgiften delades ut klockan 08.30 och syftade till att studera vilka konsekvenser en 50 procentig elbrist fick och hur allmänheten skulle informeras vid en sådan situation. Uppgiften skulle redovisas vid Länsstyrelsens samverkansmöte klockan 09.30 samt lämnas in i Cursnet.

I en lägesrapport klockan 10.30 bedömde länsstyrelsen följande konsekvenser för samhällsviktig verksamhet.

- Sollefteå sjukhus är helt utan ström. Eftersom vårdcentraler i kommunen också saknar el hänvisas många till sjukhuset.
- Avloppsreningsverket Kattastrand (Härnösand) är utan ström vilket medför bräddning.
- Äldreboenden och skolor i berörda kommuner påverkas av strömavbrottet, bl.a. vad gäller matförsörjning.
- På sikt kan möjlighet till kommunikation påverkas.

Samverkansmötet resulterade i att länsstyrelsen fattade ett inriktningsbeslut.

Mål

Länsstyrelsen ska upprätthålla en aktuell regional lägesbild vad avser läget i Västernorrland. Lägesbilden ska kontinuerligt uppdateras och spridas till samtliga inblandade aktörer. Konsekvenser på kort och lång sikt ska redovisas.

Länsstyrelsen ska verka för samordning och gemensam inriktning av de åtgärder som behöver vidtas

Länsstyrelsen ska verka för att information till massmedia och allmänhet samordnas där så är lämpligt.

Genomförandedel

Läget på kort (dygn) sikt och lång (veckor) sikt ska analyseras och redovisas. Redovisningen ska innehålla ev. allvarliga konsekvenser för enskilda och för samhällsviktig verksamhet. Redovisning sker 1 gång/dag.

Läget i Sollefteå, Kramfors och Härnösand ska prioriteras och eventuellt behov av samordnat stöd ska kontinuerligt inventeras och analyseras. Samordning av resursbehov utanför länet bör kanaliseras via länsstyrelsen

Behovet av samordnad information ska kontinuerligt inventeras och analyseras.

Regionala samverkansstaben ska utnyttjas om så bedöms lämpligt.

Riktlinjer

Behovet av resurser (materiella och personella) ska särskilt uppmärksammas.

WIS ska användas som verktyg för informationsdelning.

Länsstyrelsen samordnade informationen genom att skicka ut ett pressmeddelande.

Pressmeddelande

2012-11-07

Fortsatt elavbrott i Västernorrland

Problemet på ett kärnkraftverk i landet fortsätter och Svenska Kraftnät tagit ett nytt beslut om att 50 procent av elförbrukningen måste kopplas bort. I Västernorrlands län berör det fortsatt elkunder i Härnösand, Kramfors och Sollefteå.

Länsstyrelsen Västernorrland har nu samlat sin krisorganisation för att få en bra lägesbild över vad fränkopplingen av elen har för påverkan på samhället och hur man ska arbeta vidare med detta. 50 procent av elförbrukningen är nu bortkopplad och kommer att fortsätta vara så under en tid. Bortkopplingen kommer inte som tidigare att vara mellan vissa tider utan är just nu konstant. Mer uppdaterad information kommer senare under dagen.

Vad ska du som drabbad tänka på?

Om du tillhör de som har strömavbrott på grund av fränkopplingen så bör du tänka på att:

- försöka anpassa matlagning med mera till de tider då det finns ström
- tappa upp dricksvatten när det finns ström
- bara använda en del av din bostad för att lättare hålla värmen
- stänga av så många elförbrukande apparater och lampor som möjligt

För mer råd se www.energimyndigheten.se/sv/Hushall/Nar-det-blir-stromavbrott/

Lyssna på radio P4 där det sänds ut information om läget under elkrisen.

Hur påverkar fränkopplingen samhället?

Under de tider som elen är bortkopplad kan det uppstå störningar i vissa verksamheter i de drabbade områdena. Exempel på tänkbara störningar:

- Inget eller mycket lite vatten kommer ur kranen
- Problem med uppvärmningen i bostäder och andra lokaler
- Livsmedelsbutiker och bensinstationer stänger
- Bankomater slutar fungera
- Problem med telefonin
- Försenade eller inställda tåg

6.5.2. Uppgift B

Den andra uppgiften delades ut klockan 09.30 och syftade till att undersöka aktörernas tillgång och behov av resurser. Uppgifterna skulle sammanställas och lämnas in i Cursnet senast klockan 11.30. Länsstyrelsen uppmanade också aktörerna att lämna en lägesrapport.

Endast fem av aktörerna lämnade in ett svar. Överlag fanns ingen brist på resurser, förutom reservkraft. Aktörerna var även positivt att låna ut resurser men med förbehållet att de inte behövde dem själv.

6.5.3. Uppgift C

I samband med den tredje uppgiften fick aktörerna även information om vilka ledningar som kopplats bort. Syftet med uppgiften var att studera vilka konsekvenser elbristen fick och hur allmänheten skulle informeras i en sådan situation. Uppgiften delades ut klockan 11.30 och skulle redovisas vid Länsstyrelsens samverkansmöte klockan 13.30 samt lämnas in i Cursnet. Syftet med samverkansmötet ändrades av länsstyrelsen till vilka resursbehov som fanns samt läget i stort, samordnad information samt förändringar sen senast, det vill säga en uppdaterad lägesbild.

Länsstyrelsens lägesrapport till regeringen

Bedömningen var att läget förbättrats för skolor, vård och omsorg i och med att man övergått till Styrel. Sollefteå sjukhus har återfått elkraft. Några vårdcentraler är stängda. I Härnösand innebär övergången till Styrel att fler abonnenter drabbas. Kramfors kommun uppger att läget vad gäller vatten och avlopp är förvärrat. Trafikverket uppger att det är störningar på vägtrafiken med en del köbildningar. Störningar på tågtrafiken, 20 procent nationella trafiken, 50 procent på regionala trafiken och 30 procent på godstrafiken. E4:a bygget i Sundsvall ligger nere.

En hel del vidtagna och planerade åtgärder rapporterades. Finns behov av resurser kanaliseras detta genom länsstyrelsen, som i sin tur fördelar utifrån prioriterade behov. Länsstyrelsen tar kontakt med Försvarmakten, MSB (reservkraft) och VAKA-gruppen för att hitta externa resurser. Vidare undersöker länsstyrelsen om det går att omprioritera styrelsen samt kontaktar Svenska Kraftnät för att få en prognos och kollar tänkbare effekter på elkommunikation.

Länsstyrelsen uppmanade också Sveriges Radio Västernorrland att kontakta berörda aktörer och anordna ett telefonväkteri. Länsstyrelsen skulle även undersöka hur elbristen kan slå mot Rakel. Önskan framkom om kommande samverkansmöten kunde ske via videolänk istället för telefon.

6.5.4. Uppgift D

Den fjärde och sista uppgiften syftade till att titta på resursbehov men även att studera hur den här krisen drabbar samhället långsiktigt. Uppgiften delades ut klockan 13.30 och skulle redovisas klockan 14.45 på ett samverkansmöte via Rakel. Eftersom länsstyrelsen ändrade syftet med det andra samverkansmötet bedömdes att det räckte med att göra ett sambandsprov via Rakel. Uppgiftens frågeställningar hamnade därmed något i skymundan.

6.5.5. Regional samverkansstab

Under övningsdagen kallade länsstyrelsen till ett telefonmöte med den regionala samverkansstaben. Sex personer deltog i det halvtimmes långa mötet. Funktionen beskrivs närmare under punkten 7.4. Gruppen bedömde att den mest prioriterade strategiska målinriktningen skulle vara att *säkra så att människor kan upprätthålla ett normalt vardagsliv*. I sin skeendetolkning bedömde gruppen följande risker i prioritetsordning.

1. Brist på värme, livsmedel och vatten.
2. Brist på möjligheten att ta emot information.

3. Brist på bränsle.
4. Risk för att skolor måste stängas.
5. Risk för brist på kontanter.

När gruppen identifierade hjälp- och åtgärdsbehoven i länet framkom att värmestugor behövde ordnas och att VAKA-gruppen skulle kontakats för att få stöd med vattenförsörjningen. Dessutom framkom att stora jordbruksfastigheter kan ha ett stort behov av vatten, varvid behoven skulle inventeras.

7. Presentationer från seminariedagen

Nedan följer referat av vad som sades vid seminariedagen i Kramfors den 8 november 2012.

7.1. Vad är Styrel?¹⁷

Energimyndigheten verkar inom olika samhällssektorer för att skapa villkoren för en effektiv och hållbar energianvändning och en kostnadseffektiv svensk energiförsörjning.

Styrel är ett systematiskt sätt att kunna prioritera samhällsviktiga elanvändare vid kortvarig elbrist (timmar – dagar). Syftet med Styrelsprocessen är att identifiera och prioritera samhällsviktiga elanvändare och är tänkt att användas vid manuell förbrukningsfrånkoppling (MFK), men inte vid elstörningar. Samhällsviktiga elanvändare prioriteras, om tillräcklig tid finns och om systemansvaret så medger men är ingen garanti för att dessa inte kommer frånkopplas.

De legala förutsättningarna för Styrel återfinns i följande författningar.

- Ellagen (1997:857) (8 kap §2) ändrad den 1 juli 2011
- Förordning (1994:1806) om systemansvaret för el (§§16b och c) ändrad den 1 augusti 2011
- Förordning (2011:931) om planering för prioritering av samhällsviktiga elanvändare införd 1 augusti 2011
- Instruktion för Energimyndigheten (2007:1153) justerad 1 augusti 2011
- Föreskrifter och allmänna råd om utrustning för förbrukningsfrånkoppling (SvKFS 2012:1). I laga kraft 1 december 2012
- Föreskriften om planering för prioritering av samhällsviktiga elanvändare (STEM 2013:XXX) i laga kraft senast 1 januari 2014

Energimyndigheten arbetar med underlag för att regeringen ska kunna förändra Styrel-förordningen. Bland annat föreslås en tydligare beskrivning elnätsföretagens skyldigheter samt en möjlighet att begära in uppgifter från de aktörer som ingår i Styrels planeringsprocess. Vidare föreslår myndigheten en rekommendation om max en årlig revidering, i tillägg till de som ska ske vart 4:e år samt att Länsstyrelsens möjlighet att fördröja en bortkoppling för någon verksamhet, enligt 6 § förordning (2011:931) om planering för prioritering av samhällsviktiga elanvändare tas bort då den inte är möjlig att tillämpa.

¹⁷ Texten bygger på en presentation gjord av Veikko Kekki, Energimyndigheten.

7.2. Det svenska stamnätet¹⁸

Affärsverket Svenska kraftnät (SvK) har ett systemansvar för systemdrift och befordring i det svenska stamnätet samt ger ut styrande regelverk. Det svenska stamnätet består av totalt cirka 15 000 km långa 400 kV och 220 kV kraftledningar samt cirka 150 transformator- och kopplingsstationer som knyter ihop detta ledningsnät. Dessutom ingår förbindelser med utlandet i ett så kallat synkronsystem.

En effektbrist kan uppstå om förbrukningen är hög samtidigt som tillförseln, det vill säga importmöjligheten och produktionen, är låg. Plötsliga störningar i kraftstationer eller i överföringssystemet kan också orsaka effektbrist. Hela landet eller delar av landet kan drabbas.

Målet för driftsäkerheten är fastställt av Regeringen¹⁹ vilket innebär att så kallade N-1 fel ska åtgärdas inom 15 minuter. Driftsäkerheten innebär bland annat att balansen i elsystemet ska regleras så att den ligger mellan 49,9 och 50,1 Hz. För att reglera balansen har SvK tillgång till olika driftreserver. I synkronsystemet finns bland annat frekvensstyrd normaldriftsreserv på cirka 600 MW och en

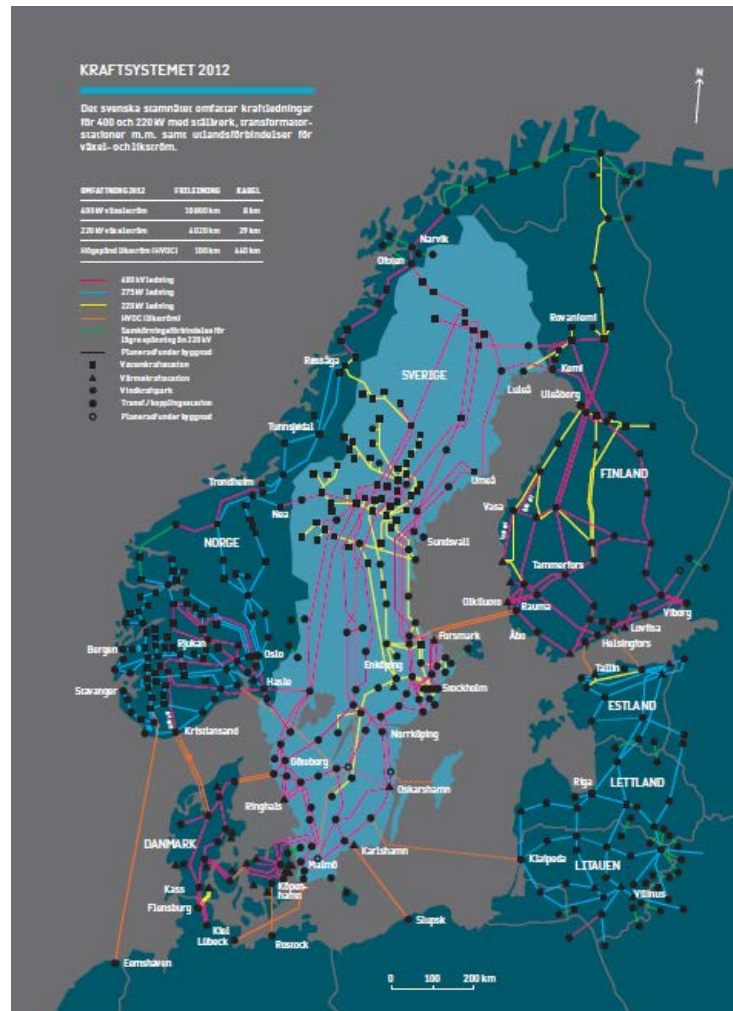


Bild 3. Det nordiska elsystemet. Källa: SvK

¹⁸ Texten bygger på en presentation gjord av Per-Olof Nilsson, Svenska kraftnät.

¹⁹ Regeringsbeslut N2009/6944/E.

frekvensstyrd aktiv störningsreserv på cirka 1 200 MW, ofta inom vattenkraften. Förutom detta finns en snabb aktiv störningsreserv på cirka 4 600 MW, bestående av gasturbiner som kan producera inom 15 minuter. Under delar av vintern finns dessutom en så kallad effektreserv som är en höglastereserv. Reservan består av avtal med dels kraft-producenter och dels med stora förbrukare som minskar sin förbrukning.

Vid effektbrist måste SvK göra en avvägning som framgår av tabell 11 där alternativ två framstår som det lindrigaste alternativet.

	Alternativ 1	Alternativ 2
Åtgärd	Ingen	MFK
Konsekvens	Kollaps av elsystemet	
Effekt	Upp till 27 000 MW med påverkan även i grannländer	2 000 eller 3 000 MW
Återställningstid	12 timmar i stamnätet 24 timmar i regionnätet + 24 timmar i lokalnätet	1 till 6 timmar

Tabell 11, Sammanställning av SvK handlingsalternativ vid effektbrist.

Vid risk för effektbrist kan SvK skicka ut en förvarning om att MFK kan bli aktuell till nätföretag och produktionsföretag. Dessutom beordras skärpt drift, vilket innebär att inga arbeten får utföras på kraft- eller hjälpsystem.

Om MFK blir aktuell skickar SvK en order om fränkoppling, som ska kunna effektueras inom 15 minuter, till sex driftcentraler (DC) med dygnet runt bemanning. På regionnätets nivå är detta DC för E.ON, Fortum, Vattenfall, Jämtkraft och Skellefteåkraft samt på lokalnätets nivå till Göteborgs Energi. Fördelningen mellan de olika DC sker i förhållande till den aktuella förbrukningen.

De tre först uppräknade DC har ett stort antal underliggande lokalnätsägare vilket innebär att fränkopplingen måste ske på regionnätets nivå för att klara av det på 15 minuter. Det måste därför betonas att vid en snabbt uppdykande effektbrist blir det inte någon Styrelsfränkoppling! Återkopplingen som tar cirka sex till åtta timmar att genomföra sker däremot enligt principerna för Styrel.

Elnätsbolagen kommer att informeras om en MFK via elbranschens system SUSIE. För myndigheter publiceras informationen i WIS samt TiB-larm via SOS.

7.3. Styrel ur ett regionalt och lokalt perspektiv²⁰

Länsstyrelsens roll vid en effektbristsituation är den samma som vid alla typer av kriser; verka för nödvändig samverkan i länet, verka för samordning av information samt sammanställa en regional lägesbild. För att lösa dessa uppgifter har länsstyrelsen en krisorganisation som bland annat håller regelbundna samverkansmöten med berörda kring åtgärder och information, arbetar med lägesuppföljning och analys av läget och samverkansbehovet. Vidare arbetar man

²⁰ Texten bygger på presentationer gjorda av Torbjörn Westman, länsstyrelsen och Lars Höglund, E.ON.

med lägesrapporter till MBS och Regeringen samt länsövergripande informationsinsatser och vid behov även samordning av resurser.

De största utmaningarna vid en MFK är att snabbt få information från elnätsföretag om vilka ledningar som kopplas bort och tillsammans med underlag från kommuner och andra aktörer skapa en lägesbild. Vidare måste en diskussion föras om roterande fränkoppling i fall bortfallet blir långvarigt. 5 § förordning (2011:931) om planering för prioritering av samhällsviktiga elanvändare medger att möjligheten till roterande fränkoppling ska beaktas utan att ange vem som fattar beslutet. Lämpligtvis tas beslut i samverkan mellan kommunen och elnätsbolaget.

Vid lång framförhållning sker fränkoppling enligt Styrel. E.ON Elnät, som fått ordern av SvK, skickar information om ordern (omfattning, varaktighet) till lokal media (framförallt lokalradiostationer), kommuner och länsstyrelser. HEMAB, Sundsvall Elnät och Kramfors Energiverk kontaktar E.ON Elnät och får sin andel (MW) av fränkopplingen. Nätbolagen fränkopplar ledningar enligt de Styrelspaner som länsstyrelserna beslutat tills man uppnått beordrad effekt.

Vid kort framförhållning (15 minuter) sker fränkopplingen i regionnätet genom att hela ställverk kopplas bort. Nätbolagen lämnar information om fränkopplade ledningar (ledningsbeteckningar) till kommuner och länsstyrelser för analys om samhällsviktiga anläggningar berörs och som underlag för information om hur samhället påverkas. I ett senare läge kan informationen till kommuner, länsstyrelser och allmänhet kompletteras med information om vilka orter och områden som berörs.

På lokal nivå drabbades kommunerna olika. Kramfors kommun uppger att påverkan inte varit så stor tolkas som ett kvitto på att Styrelspaneringen har fungerat. Härnösands kommun drabbades däremot hårdare. Skillnaden mellan planeringen i Styrel (baserat på normalförbrukning) jämfört med ordern (baserat på faktisk förbrukning) var stor vid 25 procent. Skillnaden från 25 procent till 50 procent blev därför inte lika stor.

7.4. Samordning och samverkan i länet²¹

I Västernorrlands län pågår ett utvecklingsprojekt, tillsammans med länets aktörer och MSB, vars syfte är att utveckla förmågan i länet att genom samverkan kunna samordna och inrikta åtgärder som behöver vidtas i länet vid en stor olycka eller kris. Uppdragsgivare är det strategiska rådet för ett tryggare samhälle. Uppdraget har inte bestått i att förändra utan att bygga på befintlig samverkansstruktur.

Grunden för samverkan består av den så kallade TiB-gruppen. I TiB-gruppen ingår kommunerna genom räddningschefer i beredskap, landstinget genom tjänsteman i beredskap, länsstyrelsen genom tjänsteman i beredskap, polisen genom vakthavande befäl samt SOS Alarm. Gruppen ska skapa en samlad lägesbild, analysera behov av fortsatt samverkan samt föreslå om samverkansstaben ska initieras.

Nästa nivå för samverkan är ett regionalt samverkansmöte, ofta via telefon. Syftet med mötet är att utbyta information samt diskutera behovet av och, om behov föreligger, åstadkomma en samlad lägesbild av händelsen och eventuell samordning och gemensam inriktning av insatser. Samverkan är frivillig, i den

²¹ Texten bygger på en presentation gjord av Håkan Söderholm, länsstyrelsen.

mening att det alltid är den enskilda organisationen som måste fatta beslut om att genomdriva vid samverkansmötet gjorda överenskommelser i den egna organisationen. Till samverkansmötet kallar länsstyrelsen de aktörer som bedöms vara viktiga för att hantera den aktuella krisen eller händelsen.

Om det bedöms föreligga ett behov av fördjupad kunskap och stöd för att hantera en kris eller annan händelse, kan länsstyrelsen fatta beslut om att sammankalla samverkansstaben. Detta kan ske på eget initiativ eller efter önskemål från någon kommun för att stödja den lokala samordningen och inriktningen.

Den huvudsakliga uppgiften för samverkansstaben är att ta fram kunskapsunderlag samt, vid behov, formulera förslag på hur samordning och prioritering av insatser ska ske för att nå ett så bra resultat som möjligt för helheten.

Utgångspunkten för samverkansstabens arbete är att anlägga ett regionalt helhetsperspektiv, som kompletterar olika organisationers sektors- och verksamhetsperspektiv. Centrala uppgifter för samverkansstaben är också att upprätthålla relationer med relevanta aktörer på lokal, regional och nationell nivå för att analysera och vid behov inhämta information om kriser och andra händelser.

Samverkansstaben består av en kärna på 10 till 12 personer från kommunerna (räddningstjänst, beredskapssamordning), landstinget, länsstyrelsen och polisen. De personer som ingår i samverkansstaben ska vara väl utbildade och övade för uppgiften. Beroende på händelsens karaktär kan samverkansstabens sammansättning breddas med ytterligare kompetenser. Arbetsuppgifterna kan sammanfattas enligt följande (se nästa sida)



Bild 4. Beredskapsdirektör Håkan Söderholm berättar om samverkansstaben.

1. Skeendetolkning, analys av en händelse.
2. Identifiera hjälp- och åtgärdsbehoven i samhället.
3. Analysera samverkan.
4. Vid behov föreslå en gemensam inriktning för att möta hjälpbehovet på bästa sätt.

I utvecklingsprojektet har även tagits fram åtta strategiska målinriktningar som samverkansstaben måste förhålla sig till vid sina analyser. Dessa är

- Rädda och skydda liv och hälsa.
- Åstadkomma kontroll över och utsläckning av vållandefenomen, d.v.s. begränsa eller släcka en brand, stoppa smittspridning, avbryta kriminellt agerande, stoppa felprocesser i tekniska system etc.
- Säkra att människor kan upprätthålla ett normalt vardagsliv.
- Säkra och åstadkomma kontroll över hotade eller drabbade viktiga samhällsfunktioner
- Säkra demokrati, rättssäkerhet och mänskliga fri- och rättigheter.
- Beakta direktiv och/eller vägledning från regeringen och/eller sektor-ansvarig central myndighet.
- Säkra korrekt information till massmedia och allmänhet.
- Säkra kommunikationen mellan inblandade aktörer.

7.5. Paneldebatten

Som en del i seminariet genomfördes en paneldebatt under ledning av moderatorn Martin Neldén. Deltagare i panelen var Lars Höglund, E.ON, Håkan Söderholm, länsstyrelsen, Margareta Fällström, Kramfors kommun, Per-Olov Nilsson, Svenska kraftnät och Veikko Kekki, Energimyndigheten. Nedan följer ett axplock av de frågor och svar som avhandlades. Vem som svarat framgår av initialerna i parenteserna.

Hur är beredskapen i länet, kan vi hantera en situation?

(HS) Ingen lätt fråga att svara på. Det är viktigare att ha en generell förmåga att hantera kriser oavsett händelse. I och med vi att länet övar regelbundet har vi en hyfsad förmåga. Oavsett händelse måste vi vara beredda.

(MF) fortsätter med att vi har förmåga. Det finns en organisation att ta emot händelsen. Det är lätt när vi har förvarning och alla är på plats. Dock blir det svårare när det sker plötsligt och på icke kontorstid, till exempel stormen Dagmar 26 december 2012. En deltagare uttryckte att man känner sig mer hemma i rollen när man övat.

(P-ON) börjar med effektbristen. Allt går ut på att slippa få en brist med hjälp av planer och organisation. Frånkoppling enligt Styrel är, av tekniska och praktiska skäl, svårt att åstadkomma vid snabbt uppdykande effektbrist. 170 lokala elnätsägare är många att kommunicera med för att nå en styrelsförankring.

(VK) Styrelspaneringen har gjorts mycket bra. Brister finns som hittats tack vara Styrel. Till exempel är flygledare och flygradar prioriterade objekt men inte förbindelsen mellan dessa. Övningens scenariot är oerhört tufft och tveksamt om vi skulle klara av, men syftet är just att belysa och klara lättare händelser.

(LH) E.ON har identifierat brister tack vara övningen. Vi hanterar dagligen kunder som är strömlösa. Under övningen var ca 1 500 kunder strömlösa vilket hanteras i normal störningsorganisation.

Hur beroende är ni av fungerande telemöjligheter?

(MF) Kramfors är oerhört beroende av telefoni. Hemtjänsten får sin dagsplanering via mobilen, som ändå skrivs ut på papper. Detta är vansinnigt ur miljösynpunkt men bra ut beredskapssynpunkt. Personalen läser även upp hos brukare via mobil.

(HS). Tre verksamheter sticker ut mer än andra. El, elektroniska kommunikationer samt livsmedel inklusive dricksvatten. Stort el-teleberoende förhållande. Vi missade helt att koppla samman elaktörerna med teleaktörerna under stormen Dagmar men det ska vi göra nästa gång.

(VK). Post och telestyrelsen (PTS) har gjort studier som visat ett ökat beroende mellan el och tele de senaste åren med mellan 300-500 procent. Man måste ha en beredskap för att hantera bortfall. Teleoperatören har en standardiserad kartbild på sina hemsidor men dessa får inte läggas ovanpå varandra av konkurrensskäl. Teleoperatörerna (cirka 400 stycken) har låga krav på robusthet i förhållande till elföretagens krav.

Har Styrel fungerat som det var tänkt?

Lars Höglund, E.ON bollar frågan gentlemannamässigt vidare till aktörerna som är slutanvändare.



Bild 5. Paneldebattens deltagare. Från vänster Veikko Kekki, Energimyndigheten, Lars Höglund, E.ON, Håkan Söderholm, länsstyrelsen, Margareta Fällström, Kramfors kommun och Per-Olov Nilsson, Svenska kraftnät

Kramfors. 25 procent enligt Styrel blev fyra förskolor och en gruppbostad. Flera avloppsverk breddar. Vid 50 procent tillkommer en skola och ett vattenverk, som dock har reservkraft. Fler avloppsverk breddar.

Härnösand. En ahaupplevelse. Procentsatsen har inte betydelse. Kunde lösa det med kommunens resurser. Identifierade samhällsviktiga verksamheter som inte är kommunala.

Sollefteå. 25 procent är ok. 50 procent drabbade hårdare till exempel livsmedelsaffär och bensinstation i Junsele. Hur ska man hantera näringslivet när till exempel en livsmedelsaffär i city har el men inte en på Remsle.

Landstinget är högt prioriterade och fick därför göra ett eget inspel om förorenad diesel till reservkraften i Sollefteå. Vårdinrättningarna klarade sig.

Trafikverket har lämnat in Styrel till 20 länsstyrelser men inte fått återkoppling. Arbetar nationellt men är beroende om det prioriteras olika i olika län. Svårt att säga något om konsekvensen. Har viss egen matning med 130 kV ledning från Stockholm och norrut för att köra tåg och ligger på regionnät. Stationer och vägövergångar ligger dock på lokalnätet. Beroende på tillstånd kan man få köra men med hastighet så man kan stanna typ 20 km/h eller sätta ut bomvakter.

Hur blev svaret från EON då frågan bollades vidare?

(LH) Det låter som det har fungerat. Det har varit en jättelång process som började 2004, som blev en plan och som nu är testad. Scenariot var tufft men det var ett medvetet val.

Sveriges Radio kompletterar med att fråga om vem som äger prioritetslistan i det akuta läget och får svar från länsstyrelsen.

(HS) Listan finns hos EON som utför en bortkoppling. Länsstyrelsen har listan och varje elbolag har sin lista. Denna ska följas så långt det är möjligt när man ska koppla bort men det kan finnas skäl till att inte följa den. Enkelt att tillämpa. Börja nedifrån på listan och gå uppåt tills man når önskad effekt. Större problem vid roterande koppling då en större mängd måste kopplas bort för att kunna rotera.

Beslut har ägt rum under övningen. Är denna händelse att betrakta som en extraordinär händelse (EOH)?

Sollefteå. Informerade krisledningsnämndens (KLN) ordförande två gånger, som bedömde att de inte var en EOH. Inte allvarligt utan vi hade koll på läget.

Härnösand. Info till KLN om läget vid 09.00 och gjorde samma bedömning.

Kramfors. Info till KLN ordförande och bedömde att det inte var EOH. Krisledningsgruppen (KLG) har mandat att förändra sina verksamheter. Nämnden måste träda ikraft om detta ska förändras.

7.6. Framtiden

En kortare diskussion om framtida åtgärder i länet avslutade seminariet varpå följande förslag framkom.

- Länsstyrelsen anordnar ett seminarium om cirka sex månader. Syfte ska vara kunskapsutbyte samt sprida kunskap och erfarenheter främst till de aktörer som inte deltog i övningen.
- Utred frågan om roterande fränkoppling noggrannare. Ta fram riktlinjer hur det kan tillämpas i länet.
- Sverige Radio känner sig kallade att kritiskt granska krisberedskapen i länet i syfte att förbättra den.
- Länsstyrelsen genomför en regional samverkanskurs (RSK) enligt ett nytt koncept, med elfrågor som tema.

8. Analys och rekommendationer

Kapitlet är författat av Thomas Bengtsson och Martin Neldén i december 2012 och är en ansats till att analysera, eller snarare få fram slutsatser och rekommendationer, av övningens resultat. Inledningsvis fanns en idé om att utgångspunkterna i analysen skulle vara samma som delförmågorna i MSB:s årliga förmågebedömning, det vill säga krishanteringsförmågan samt förmågan att hantera allvarliga störningar i samhällsviktig verksamhet. Övningsmetoden medförde dock en svårighet att göra en sådan analys varvid inriktningen på analysen ändrades till att omfatta övningens övergripande syften. Utöver dessa avhandlas även planeringsprocessen, övningsmetoden och scenariot. Kapitlet avslutas med generella rekommendationer till länets aktörer. Analyskapitlet gör inte anspråk på att hålla en vetenskaplig kvalitet utan mer som ett första steg i att ta fram en metod för analyser vid regionala samverkansövningar.

8.1. Utveckla förmågan till samverkan vid kriser, särskilt privat-offentligt samverkan

Vad betyder ordet samverkan, som förekommer regelbundet i övningssyften? Begreppet kommer inte att utvecklas i denna rapport, men Christian Uhr skriver i boken *Samverkan för säkerhets skull* följande tänkvärda text.

”För att vara ett begrepp med väldigt hög användningsintensitet förekommer emellertid relativt få diskussioner om begreppets exakta betydelse(r). Utan att överdriva går det att säga att innebörden är tämligen svärfångad. Samverkan kan helt enkelt betyda olika saker för olika personer i olika sammanhang. Denna mångtydighet påverkar med största sannolikhet arbetet med att planera för, och sedermera praktisera, samverkan.”²²

Samverkan övades inte i någon större omfattning. Övningsuppläget inbjöd inte till samverkansaktiviteter då aktörerna var styrda till att lösa huvuddelen av uppgifterna enskilt. Som mest hölls fyra samverkansmöten, två under perioden vecka 41 till 44 och två under övningsdagen den 7 november.

Den privat-offentliga samverkan var också begränsad då endast ett privatägt företag deltog liksom ett kommunägt företag. Telekommunikationssektorn saknades helt i övningen. Aktörer från denna sektor liksom fler elbolag hade ökat syftet om privat-offentlig samverkan.

I ett sammanhang har syftet uppnåtts med råge och det gäller de personer som deltagit i planeringsarbetet inför övningen. Planeringsprocessen i en regional samverkansövning är i sig en omfattande samverkansaktivitet. Sammanfattningsvis kan sägas att syftet är uppnått för planeringsgruppen men inte uppnått för aktörernas krisorganisationer då dessa enbart deltagit i ett scenario som till stora delar har hanterats parallellt under övningen.

Eftersom samverkan är ett komplicerat begrepp kan man ändå reflektera om hur samverkan kunde ha utförts i en skarp händelse med övningens scenario.

²² Uhr, C (2011): Samverkansbegreppet. I: Nilsson, N-O (red). *Samverkan – för säkerhets skull!* Karlstad. Myndigheten för samhällsskydd och beredskap.

- Vilka frågor hade krävt samverkan för att höja nivån på krishanteringsarbetet?
- Hade två eller flera kommuner kunnat utbyta hjälp med varandra?
- Hade ett kommunägt elbolag kunnat förstärka kommunens krisledningsorganisation?
- Hade en statlig aktör kunnat arbeta tillsammans med en kommun istället för parallellt?
- Hade fler samverkansmöten varit en lösning?
- Måste samverkan alltid ske med alla aktörer eller kan det ske även mellan färre aktörer?
- Eller skulle det på samverkansmötena som var tagits mer konkreta beslut om explicit samverkan på konkreta platser i länet?

8.2. Pröva länets Styrel-planering

Övningen gav verkligen en möjlighet för aktörerna att ingående pröva och utvärdera sin Styrel-planering och i de kommuner och hos de bolag som deltog så måste syftet ses som uppfyllt. I övningen saknades dock fyra av länets kommuner som inte fick samma möjlighet. På regionnätetsnivå saknades också Vattenfall Eldistribution AB av den anledningen att de inte har något regionnät i de kommuner som övade. Ett deltagande från samtliga kommuner hade medfört att syftet blivit uppfyllt till fullo. Ett bredare deltagande hade också inneburit fler privata aktörer, eller i vart fall kommunalt ägda bolag, som även hade gynnat det förra syftet.

8.3. Utveckla kommunernas förmåga till att uppfylla sitt geografiska områdesansvar

Kommunerna bedöms, enligt resultatet i övningen, ha en god bild över den kommunala verksamheten på den lokala nivån. Det är dock svårare att få en bild över vilka övriga aktörer som bedriver verksamhet på lokal nivå, till exempel telekommunikationer, transportsektorn med mera. Flera av dessa aktörer är inte representerade på lokal eller ibland ens på regional nivå.

En fråga som dyker upp regelbundet är hur en kommun skapar sin lägesbild på samma sätt som länsstyrelsen skapar den regionala lägesbilden. Länsstyrelsen får ingångsvärden från länets kommuner och från andra myndigheter på regional och central nivå. Det är inte lika enkelt att få motsvarande underlag i en kommun.

Regeringen beskriver områdesansvaret som att det inom ett geografiskt område ska finnas ett organ som verkar för inriktning, prioritering och samordning av tvärsektoriella åtgärder som behöver vidtas i en krissituation.²³

²³ Regeringens proposition 2005/06:133 Samverkan vid kris – för ett säkrare samhälle.

Sedan juni 2006 är det geografiska områdesansvaret en lagreglerad kommunal uppgift. Kommunerna skall inom sitt geografiska område i fråga om extraordinära händelser i fredstid verka för att

1. olika aktörer i kommunen samverkar och uppnår samordning i planerings- och förberedelsearbetet,
2. de krishanteringsåtgärder som vidtas av olika aktörer under en sådan händelse samordnas, och
3. informationen till allmänheten under sådana förhållanden samordnas.²⁴

Två slutsatser kan dras av övningen. Länsstyrelsen bör stödja länets kommuner med att utveckla formerna för hur det geografiska områdesansvaret ska bedrivas på lokal nivå. MSB bör ge ut råd och rekommendationer som ett stöd till kommunerna. Skriften *Kommunens geografiska områdesansvar – krishanteringsrådets samordnande roll*²⁵ kan med fördel användas som utgångspunkt för ett sådant stöd.

8.4. Öka aktörernas kunskap om konsekvenserna av en elbristsituation

Syftet bedöms i stort vara uppfyllt för de personer som deltagit i övningen. Det är dock oklart hur denna kunskap ska spridas vidare i aktörernas organisationer. Övningen har belyst direkta konsekvenser av elbristen men de sekundära konsekvenserna eller följdverkningar på längre sikt har inte studerats lika noga. Ett exempel på detta kan vara att en aktör konstaterar att ett vattenverk saknar ström medan sekundärkonsekvensen blir att 700 personer saknar dricksvatten.

Som tidigare nämnts deltog inte telekommunikationssektorn i övningen, vilket har varit en stor brist. Huvuddelen av aktörerna har utgått från att kommunikationer har fungerat utan störning under övningen, vilket inte borde vara fallet. Ett flertal aktörer från sektorn deltog i startmötet men valde därefter att inte delta i övningen. Dessa borde ha övertalats att delta i övningen för att få med även den konsekvensen av elbristen.

8.5. Planeringsprocessen

Planeringsprocessen bedöms ha varit effektiv och väl fungerande. Deltagandet från aktörernas lokala övningsledare har varit god med hög närvaro och kontinuitet. Antalet möten har också varit tillräckligt, framförallt för att förankra projektledningens arbete. Kontinuiteten i övningsplaneringen är en klar framgångsfaktor för övningens resultat.

Det var oklart vilka funktioner som skulle öva hos varje aktör. En tidig kartläggning av detta kunde ha medfört annorlunda frågeställningar i övningsuppgifterna.

²⁴ 2 kap. 7 lag (2006:544) om kommuners och landstings åtgärder inför och vid extraordinära händelser i fredstid och höjd beredskap.

²⁵ KBM rekommenderar 2007:1, Kommunens geografiska områdesansvar – krishanteringsrådets samordnande roll, Krisberedskapsmyndigheten 2007.

8.6. Övningsmetoden

Övningsmetoden har varit mycket lämplig för övningens scenario. Aktörerna har fått fram saker som inte hade kommit fram vid en simulering med motspel. Uppstartsskede med fyra veckors seminarieövning har gett en god inlärningseffekt och kan mycket väl användas vid andra typer av scenario. Övningsdagen den 7 november kunde dock ha genomförts som en simulering med motspel, främst för att bättre nå övningens samverkanssyfte.

Övningsuppgifterna borde ha formulerats så att rapporteringsmallen i WIS kunde använts. Nu blev det ett dubbelt arbete genom att frågorna skulle besvaras på ett sett samtidigt som länsstyrelsen flera gånger begärde att kommunerna skulle lämna in en lägesrapport. Tiden för att lösa uppgifterna blev därför begränsade.

Det hade även varit mer kopplat till verkliga förhållanden om frågorna skulle lämnas in i ett format som alla kände till sedan tidigare. Nu blev det ibland viss förvirring kring inlämningsformat.

8.7. Scenario

För att skriva övningens scenario krävdes en hög sakkompetens, främst från elsektorn. Lars Höglunds delaktighet från E.ON har därför varit ovärderlig. I och för sig var scenariot realistiskt med alldeles för hög bortkoppling. Detta gjordes dock med avsikt för att bättre motivera aktörerna att förstå konsekvenserna av elbristen.

Telekommunikationssektorn var som tidigare nämnts inte med i övningen. Trots detta borde en eller flera aktörer deltagit i planeringsarbetet och fått med även dessa konsekvenser i övningens scenario.

Scenariot borde ha skrivits tydligare då flera aktörer missuppfattade den 50 procentiga fränkopplingen under övningsdagen den 7 november. Dessa aktörer uppfattade scenariot som 50 procents fränkoppling mellan vissa tider på dygnet och inte permanent som var fallet. Detta kan ha bidragit till att konsekvenserna inte blev speciellt allvarliga. Vidare borde skillnaden mellan frågorna A och C respektive B och D vara större.

8.8. Rekommendationer

- Aktörerna bör fortsätta arbeta med att identifiera platser som saknar reservkraft samt planera för att införa reservkraft eller möjligheten att ansluta mobil reservkraft. Kommunerna bör också identifiera verksamheter inom sitt geografiska område som kan behöva ändra sin Styrelseprioritering. Exempel på detta kan vara ett företags nationella IT-drift, central telefonväxel eller fakturahantering.
- Aktörerna kan med fördel utveckla sin egen övningsverksamhet och genomföra regelbundna mindre övningar i egen regi. Syftet med övningsverksamheten är naturligtvis att höja den egna krishanteringsförmågan samt förbereda sig för länsstyrelsens regionala samverkansövningar som genomförs vart annat år.

- Ett arbete bör påbörjas med att se över beroendeförhållanden mellan el, tele och data samt konsekvenserna av ett långvarigt avbrott på någon av funktionerna.
- Kommunerna bör ta fram ett antal trygghetspunkter i varje kommun. En trygghetspunkt kan vara en samlingsplats för människor vid en kris som påverkar den enskildes möjlighet att befinna sig i sitt hem. En trygghetspunkt måste ha möjlighet till reservkraft, utspisning och kommunikation. Avtal måste skrivas med ägare och personal som ska betjäna platsen, till exempel FRG och inte minst verksamheten måste övas. Länsstyrelsen bör samordna länets kommuner och sammanställa belägenheten på ett GIS-skikt.
- Aktörerna bör fortsätta att utveckla former för samverkan. Varje aktör kan börja med att identifiera vilka andra aktörer de behöver samverka med och i vilka frågor. Efter detta kan arbetet fortsätta med att tillsammans hitta vilka samverkansaktiviteter som passar bäst för att nå maximal effekt så att samverkan inte enbart blir ett slentrianmässigt telefonmöte.



Länsstyrelsen Västernorrland

Postadress: 871 86 Härnösand
Telefon: 0611-34 90 00
www.lansstyrelsen.se/vasternorrland