

Nationell krisplan för Sveriges naturgasförsörjning

– enligt Europaparlamentets och rådets förordning (EU)
nr 994/2010

Dnr 2015-0955

VER 4.0, 2016-07-07

Förord

Energimyndigheten har i egenskap av behörig myndighet skyldighet enligt Europaparlamentets och rådets förordning (EU) nr 994/2010¹ ("försörjningsförordningen") att på nationell nivå ha en uppdaterad krisplan. Detta dokument utgör denna krisplan och avser det västsvenska naturgassystemet.

Vid upprättandet av den nationella förebyggande åtgärdsplanen har behörig myndighet följt försörjningsförordningens krav på samråd med andra relevanta behöriga myndigheter på lämplig regional nivå. Samråd har genomförts med Energistyrelsen, som är behörig myndighet i Danmark. Energistyrelsen har inga kommentarer med avseende på planen.

Eskilstuna i juli 2016

Zofia Lublin
Avdelningschef

Michael Pellijeff
Projektledare

¹ Europaparlamentets och rådets förordning (EU) nr 994/2010 av den 20 oktober 2010 om åtgärder för att trygga naturgasförsörjningen och om upphävande av rådets direktiv 2004/67/EG.

Innehåll

1. Inledning	5
2. Krisnivåer	6
3. Naturgas i det västsvenska systemet	7
4. Roller och ansvar	8
5. Åtgärder	11
5.1 Översikt åtgärder.....	11
5.2 Detaljerade förfaranden och åtgärder per organisation	16
6 Rapportering	29
6.1 Checklista ”Rapport vid avvikelser”	31
6.2 Checklista ”Information från systembalansansvarig”	31
6.3 Checklista ”Tillkännagivande av krisnivå”	32
6.4 Checklista ”Första rapporten till kommissionen efter tillkännagivandet av någon krisnivå”	32
6.5 Daglig löpande rapportering	33
6.6 Rapport efter hanterad krissituation.....	34
Referenser	35
Bilaga 1 – Styrgas	36

1. Inledning

I syfte att trygga gasförsörjningen genom en väl och kontinuerligt fungerande inre marknad för naturgas antogs försörjningsförordningen² den 20 oktober 2010. Enligt försörjningsförordningen ansvarar naturgasföretagen, medlemsstaterna (framför allt genom sina behöriga myndigheter) och kommissionen tillsammans för att trygga gasförsörjningen inom sina respektive verksamhets- och behörighetsområden. Vidare ska, enligt försörjningsförordningen, gasförsörjningen tryggas till s.k. skyddade kunder. Sverige har i enlighet med den valmöjlighet som försörjningsförordningen föreskriver valt att endast s.k. hushållskunder som är anslutna till distributionsnät för gas ska omfattas av definitionen av begreppet ”skyddade kunder”. Begreppet ”hushållskunder” används även i direktiv 2009/73/EG³. I naturgaslagen (2005:403) har begreppet ”hushållskund” ersatts med begreppet ”konsument”.

Den behöriga myndigheten ska enligt försörjningsförordningen upprätta en krisplan som ska innehålla de åtgärder som måste vidtas för att undanröja eller minska konsekvenserna av ett avbrott i gasförsörjningen. Den nationella krisplanen ska uppdateras vartannat år, om inte omständigheterna kräver att det sker oftare.

Som en följd av försörjningsförordningen finns en lag om trygg naturgasförsörjning (SFS 2012:273) samt förordning om trygg naturgasförsörjning (SFS 2012:275) som bägge trädde i kraft den 1 juli 2012. Genom lagen och förordningen bemyndigas Energimyndigheten (den behöriga myndigheten) att meddela föreskrifter om skyldighet för naturgasföretag och företag som förbrukar naturgas att upprätta och följa en förebyggande åtgärdsplan och en krisplan för företagets verksamhet, s.k. företagsplaner. Företagsplanerna syftar bl.a. till att precisera vilka åtgärder som respektive företag ska vidta vid olika krisnivåer samt underlätta för den behöriga myndigheten att samla in den information som ligger till grund för de nationella planerna.

De begrepp som används i förevarande nationella krisplan följer försörjningsförordningens nomenklatur, som i sin tur hänvisar till definitionerna i direktiv 2009/73/EG samt förordning (EG) nr 715/2009⁴. I den mån för denna krisplan relevanta begrepp saknas i ovan nämnda rättsakter har i möjligaste mån naturgaslagens begrepp använts tillsammans med definitionerna i STEMFS 2016:1.

Krisplanen gäller från och med 1 augusti 2016.

² Europaparlamentets och rådets förordning (EU) nr 994/2010 av den 20 oktober 2010 om åtgärder för att trygga naturgasförsörjningen och om upphävande av rådets direktiv 2004/67/EG.

³ Europaparlamentets och rådets direktiv 2009/73/EG av den 13 juli 2009 om gemensamma regler för den inre marknaden för naturgas och om upphävande av direktiv 2003/55/EG.

⁴ Europaparlamentets och rådets förordning (EG) nr 715/2009 av den 13 juli 2009 om villkor för tillträde till naturgasöverföringsnäten och om upphävande av förordning (EG) nr 1775/2005

2. Krisnivåer

Försörjningsförordningen föreskriver att krisplanen i varje medlemsstat ska bygga på tre krisnivåer: tidig varning, beredskap samt kris. De ansvariga aktörerna ska vid de olika krisnivåerna vidta åtgärder för att lindra effekterna av den uppkomna situationen. Dessa åtgärder delas in i marknadsbaserade och icke marknadsbaserade åtgärder där de icke-marknadsbaserade åtgärderna endast kan användas när enbart marknadsbaserade mekanismer inte längre kan trygga försörjningen och krisnivå kris är tillkännagiven.

De tre krisnivåerna definieras på följande sätt:

Tidig varning (early warning) gäller när det finns konkret, seriös och tillförlitlig information om att en händelse sannolikt kommer att resultera i en avsevärd försämring av försörjningssituationen och sannolikt kommer att leda till att beredskaps- eller krisnivån kommer att aktiveras. Nivån för tidig varning får aktiveras genom en mekanism för tidig varning.

Beredskap (alert) gäller när ett avbrott i gasförsörjningen eller en exceptionellt hög efterfrågan på gas uppstår som resulterar i en avsevärd försämring av försörjningssituationen, men marknaden fortfarande klarar att hantera avbrottet eller efterfrågan utan att icke marknadsbaserade åtgärder krävs.

Kris (emergency) gäller när en exceptionellt hög efterfrågan på gas uppstår, när ett allvarligt avbrott i försörjningen eller en annan avsevärd försämring av försörjningssituationen uppstår och alla relevanta marknadsåtgärder har vidtagits men gasförsörjningen inte räcker till för att tillgodose den återstående efterfrågan på gas, så att icke marknadsbaserade åtgärder måste vidtas för att, i synnerhet, trygga försörjningen till skyddade kunder.

3. Naturgas i det västsvenska naturgassystemet

Naturgas utvinns från gasfält i den danska delen av Nordsjön. Gasen leds via ledningar till olika delar av Danmark samt till Tyskland och Sverige. Naturgas som överförs i det västsvenska naturgassystemet importeras via ledning över Dragör på Amager förutom mindre mängder biogas som matas in i lokala distributionssystem samt i transmissionssystemet.

Det västsvenska transmissionssystemet börjar vid Dragör i Danmark med Öresundsledningen som via Öresund går till Klagshamn söder om Malmö varifrån ledningssystemet går norrut till Stenungsund. Transmissionssystemet grenas ut till de lokala distributionssystemen.

Via distributionssystemen överförs gasen till gasförbrukare. Ett fåtal gasförbrukare är direktanslutna till transmissionssystemet.

Sverige har inget lager för säsongutjämning av naturgasleveranserna. Ett mindre gaslager, Gaslager Skallen, finns i närheten av Halmstad som kan utjämna mindre förbrukningstoppar.

4. Roller och ansvar

Arbetet med att vidmakthålla och utveckla samhällets krisberedskap utförs av olika aktörer i samhället. En god krisberedskap i samhället innebär att de aktörer som har ansvar för att hantera allvarliga händelser och kriser har goda förutsättningar för detta. För att hantera en störning i naturgassystemet behöver flera aktörer agera. Nedan presenteras de aktörerna som har en primär roll i krishantering inom naturgasområdet.

Gasförbrukare

Gasförbrukare är alla som förbrukar naturgas, allt från enskilda hushåll till kraftvärmeverk. Gasförbrukaren måste ha avtal med en gasleverantör för att kunna köpa gas. Gasförbrukaren tecknar även ett nätavtal med den nätägare som ansvarar för anslutningen av ledningsnätet till förbrukaren.

Större förbrukare ska upprätta och följa en krisplan⁵.

Gasleverantör

Gasleverantör är den aktör som handlar med gas. Gasleverantören säljer och levererar gas till gasförbrukaren. Enligt naturgaslagen får en gasleverantör bara leverera gas i en uttagspunkt som någon åtagit sig balansansvaret för. Gasleverantör kan välja att själv åta sig balansansvaret eller anlita ett annat företag för detta.

Gasleverantörer ska upprätta och följa en krisplan⁶.

Balansansvarig

Den balansansvarige bär det ekonomiska ansvaret för att balansen upprätthålls mellan tillförd mängd gas och uttagen mängd gas i de inmatnings- och uttagspunkter som balansansvaret omfattar. Den som åtar sig balansansvar tecknar ett avtal om balansansvar med systembalansansvarig.

Balansansvariga ska upprätta och följa en krisplan⁷.

Biogasproducent

Till naturgassystemet tillförs mindre mängder biogas. Tillförseln sker både till distributionssystem och till transmissionssystemet.

Vid avbrott i gasleveranserna från Danmark har biogasproducenter en viktig roll i försörjningen av gas till skyddade kunder.

⁵ STEMFS 2016:1,§ 4

⁶ STEMFS 2016:1,§ 4

⁷ STEMFS 2016:1,§ 4

Innehavare av distributionsledning

Innehavare av distributionsledning ansvarar för att gasen överförs genom distributionsnätet till gasförbrukarna.

Innehavare av distributionsledning svarar för att dess ledningssystem är säkert, tillförlitligt och effektivt. Innehavare av distributionsledning är en central aktör när det gäller informationsutbytet som sker på gasmarknaden. Innehavaren mäter och rapporterar uppmätta energimängder i inmatnings- och uttagspunkter och förser gasleverantör, balansansvariga liksom den systembalansansvarig med de uppgifter som krävs för att kunna avräkna leveranser och reglera balansen i naturgassystemet.

Innehavarna av distributionsledning ska upprätta och följa en förebyggande åtgärdsplan respektive krisplan⁸.

Innehavare av lagringsanläggning

Innehavare av lagringsanläggning lagrar naturgas åt marknadens aktörer. I Sverige finns ett mindre lager (Gaslager Skallen).

Innehavare av lagringsanläggning ska upprätta och följa en förebyggande åtgärdsplan respektive en krisplan⁹.

Systembalansansvarig

Systembalansansvarig har det övergripande ansvaret för att balansen mellan inmatning och uttag av gas upprätthålls kortsiktigt. Detta sker bland annat genom att Systembalansansvarig övervakar trycket i transmissionsnätet och vidtar eventuella åtgärder vid obalanser. Genom avtal med de balansansvariga regleras bland annat de obalanser som uppstår om planerad inmatning inte motsvarar faktiska uttag.

Systembalansansvariga uppgiften att sammanställa inkomna rapporter och bedöma försörjningsläget. Systembalansansvarig ska med givna mandat verkställa de marknadsbaserade och icke marknadsbaserade åtgärderna enligt denna plan.

Driftorganisationen är tillgänglig dygnet runt och den hanterar balansen i naturgassystemet både vid normal drift och under en försörjningsstörning.

Systembalansansvarig ska upprätta och följa en förebyggande åtgärdsplan respektive en krisplan¹⁰.

Transmissionsnätsoperatör

Transmissionsnätsoperatören (TSO) ansvarar för överföring av naturgas i transmissionssystemet.

⁸ STEMFS 2016:1, § 4

⁹ STEMFS 2016:1, § 4

¹⁰ STEMFS 2016:1, § 4

TSO:n svarar för att dess ledningssystem är säkert, tillförlitligt och effektivt. TSO:n är en central aktör när det gäller informationsutbytet, som sker på gasmarknaden. TSO:n mäter och rapporterar energimängder i inmatnings- uttagspunkter och gränspunkter i transmissionsnätet och förser gasleverantör, balansansvariga liksom den systembalansansvarige med de uppgifter som krävs för att kunna avräkna leveranser och reglera balansen i naturgassystemet.

TSO:n ska upprätta och följa en förebyggande åtgärdsplan samt en krisplan¹¹.

Behörig myndighet

Behörig myndighet, Energimyndigheten, ansvarar för att tillkännage en krisnivå i hela eller delar av det västsvenska naturgassystemet. Vidare ansvarar den behöriga myndigheten för den kontakt med EU kommissionen samt andra medlemsstaters behöriga myndigheter som följer av försörjningsförordningen.

EU-kommissionen

Kommissionen ska, vid en kris på unionsnivå eller regional nivå, samordna de behöriga myndigheternas åtgärder, och därvid fullt ut beakta relevanta uppgifter från, och resultaten av, samrådet med gruppen för samordning av gasförsörjningen. Kommissionen ska framför allt:

- a) säkerställa informationsutbytet,
- b) säkerställa att åtgärderna på medlemsstatlig och regional nivå är konsekventa och effektiva i förhållande till unionsnivån,
- c) samordna åtgärderna med avseende på tredjeländer.

Kommissionen får sammankalla en krisgrupp bestående av de nationella krisledarna. Enligt försörjningsförordningen ska Kommissionen se till att gruppen för samordning av gasförsörjningen regelbundet informeras om krisgruppens arbete.

Enligt försörjningsförordningen ska Kommissionen senast inom fem dagar efter den informerats om att krisnivå kris har tillkännagivits kontrollera om detta är motiverat samt om de åtgärder som vidtagits överensstämmer med krisplanen. Resultatet av denna kontroll återrapporteras till behörig myndighet med eventuell anmodan om förändringar.

¹¹ STEMFS 2016:1, § 4

5. Åtgärder

5.1 Översikt åtgärder

Försörjningsförordningen föreskriver att krisplanerna ska redovisa fastställda detaljerade förfaranden för att lindra situationen samt återgå till normaldrift efter en inträffad händelse. I detta avsnitt presenteras en översikt av de åtgärder som är aktuella i det västsvenska naturgassystemet. Mer detaljerade beskrivningar av varje aktörs åtgärder kopplade till de här numrerade åtgärderna återges under avsnitt 5.2.

	Tidig varning	Beredskap	Kris
Frivilliga åtgärder			
A1 Informationsåtgärder förbrukningsminskning	X	X	X
Marknadsbaserade åtgärder			
B1 Buffra gas ¹²	X	X	X
B2 Tillämpa särskilda regler i balansavtalen		X	X
B3 Reglergashandel	X	X	X
B4 Marknadsbaserad förbrukningsminskning ¹³		X	
Icke marknadsbaserade åtgärder			
C1 Beordrad förbrukningsminskning			X
C2 Påbjuden in- eller utmatning från lager			X
C3 Användning av strategisk gaslagring			X
Återgång till normal drift			
D1 Tillkoppling av förbrukare ¹⁴	X	X	X

Figur 1 Sammanställning över åtgärder. "X" markerar när de bidrar till hanteringen av situationen, lindrar konsekvenserna eller bidrar till att återställa systemet till normal driftsituation.

¹² Dessa åtgärder kan genomföras även utan att någon krisnivå är tillkännagiven.

¹³ Åtgärden aktiveras när beredskap tillkännagivits av Energinet.dk i Danmark

¹⁴ Tillkoppling av förbrukare efter en krishändelse där fränkoppling sket. Beroende på vilken situationen det är kan tillkoppling av vissa förbrukare ske i alla krisnivåer.

5.1.1 Åtgärd A1 - Informationsåtgärder förbrukningsminskning

Behörig myndighet genomför efter samråd med branschorganisationer och företag allmänna informationsaktiviteter riktade till gasförbrukare om att försörjningen av gas är eller kommer att bli begränsad med vädjan om frivilligt minskande av gasanvändningen.

Syftet är att minska förbrukningen av gas.

5.1.2 Åtgärd B1 - Buffra gas

Vid buffring i det svenska naturgassystemet matar den danska TSO:n in mer gas än de svenska aktörerna har nominerat.

Syftet är att öka mängden tillgänglig gas för marknaden att användas vid en försörjningsstörning.

5.1.3 Åtgärd B2 - Tillämpa särskilda regler i balansavtalen

Vid en försörjningsstörning kan särskilda regler enligt systembalansansvarigs balansansvarsavtal tillämpas. En förutsättning för att dessa regler ska träda i kraft är att krisnivå beredskap eller kris har tillkännagivits.

De särskilda villkoren innebär att max- och mingränserna för de balansansvarigas balanskonton är lika med noll under de dygn som försörjningsstörning råder samt att priset på köpt och såld balansgas förändras.

Syftet med denna åtgärd är att utöka incitament för den balansansvarige att på kommersiella grunder utföra åtgärder såsom att tillföra gas via handel över Dragör, mata ut gas från lager eller tillse att förbrukningen av gas minskar.

5.1.3 Åtgärd B3 - Reglergashandel

Om de åtgärder som de balansansvariga vidtar vid en kris i gasförsörjningen inte är tillräckliga kommer systembalansansvarig, om det är möjligt, att utföra reglergashandel.

Syftet är att öka mängden tillgänglig gas för marknaden.

5.1.4 Åtgärd B4 - Marknadsbaserad förbrukningsminskning

Stora gasförbrukare i Sverige medverkar i det danska systemet för kommersiellt avbrytbara kunder (Hyper 3) som innebär att de mot ekonomisk ersättning är beredda att snabbt minska sin gasförbrukning vid order från svenska TSO:n baserat på instruktion från den danska TSO:n när krisnivå beredskap tillkännagivits i Danmark. Denna typ av avtal kallas även hyperavbrytbara kontrakt.

Syftet är att minska förbrukningen av gas.

5.1.5 Åtgärd C1 - Beordrad förbrukningsminskning

Åtgärden beordrad förbrukningsminskning innebär att systembalansansvarig beordrar innehavare av naturgasledning att begränsa eller avbryta överföring av naturgas till gasförbrukare. Varje ledningsinnehavare får från systembalansansvarig uppgift om hur mycket förbrukningen ska minska (angivet i effekt). Förbrukningsminskningen fördelas av systembalansansvarig proportionellt mellan ledningsinnehavarna baserat på förbrukningen vid tidpunkten för behörig myndighets tillkännagivande av krisnivå kris.

Transmissionsnätsoperatören ska anpassa flödet i Dragör till den nationellt beordrade förbrukningsminskningen.

Syftet med åtgärden är att reducera förbrukningen av gas.

Verkställande av förbrukningsminskning

När ledningsinnehavaren får order från systembalansansvarig om förbrukningsminskning identifierar ledningsinnehavaren utifrån sin fränkopplingsplan, som baseras på den prioritering av gasförbrukare som har gjorts inom styrgas¹⁵, vilka förbrukare som blir aktuella för förbrukningsminskning. Inom styrgas klassificeras varje gasförbrukare enligt följande prioritetsklasser.

1. Gasförbrukare med en årsförbrukning mindre än 3 GWh.
2. Gasförbrukare som har stor betydelse för liv och hälsa.
3. Gasförbrukare som har stor betydelse för samhällets funktionalitet.
4. Gasförbrukare som har stor betydelse för miljön.
5. Gasförbrukare som har stor betydelse för sociala och kulturella värden.
6. Övriga gasförbrukare som inte producerar el.
7. Gasförbrukare som använder gas för elproduktion.

Skyddade kunder ska inte ingå i prioritetsklasserna

Förbrukningsminskningen ska ske genom fränkoppling av gasförbrukare med så låg prioritet som möjligt (gasförbrukare med högt nummer på prioritetsklassen). I det fall det skulle räcka att begränsa eller avbryta överföring till en del av gasförbrukarna i en prioritetsklass får ledningsinnehavaren bestämma hur förbrukningsminskningen ska fördelas bland gasförbrukarna i den aktuella prioritetsklassen.¹⁶

¹⁵ För mer information om styrgas se bilaga 1.

¹⁶ *Exempel:* om det i ett nät i en viss situation skulle räcka att koppla från samtliga gasförbrukare i prioritetsklass 7 och några i prioritetsklass 6 ska samtliga gasförbrukare i klass 7 kopplas från och i övrigt får ledningsinnehavaren själv bestämma hur förbrukningsminskningen bland gasförbrukarna i klass 6 ska fördelas (lite gas till alla, mer gas till vissa, ingen gas till någon osv.) så att kravet på total förbrukningsminskning i nätet uppfylls.

Därefter ska ledningsinnehavare verkställa förbrukningsminskningen inom de tider som framgår av följande tabell. Tabellen visar hur stor del av respektive förbrukarkategori totala förbrukningsminskning som minst ska vara verkställd inom 3, 6, 12, 24, 48, 120 respektive 240 timmar.

Tabell 1. Tidskraven för verkställande av förbrukningsminskning beroende på kategori av gasförbrukare.

Kategori av gasförbrukare	Hur stor del av respektive kategoris totala förbrukningsminskning som minst ska vara uppnådd inom viss tid [timmar] efter systembalansansvarigs order						
	≤ 3	≤6	≤ 12	≤24	≤48	≤120	≤240
<i>A. Kraftvärme- och värmeverk</i>	100 %						
<i>B. Övriga gasförbrukare > 20 GWh/år</i>	25 %	50 %	100 %				
<i>C. Övriga gasförbrukare 3–20 GWh/år</i>	0 %	25 %	50 %	100 %			
<i>D. Övriga gasförbrukare < 3 GWh/år</i>	0 %	0 %	0 %	0 %	35 %	75 %	100 %

Prioriteringen inom styrgas är således till för att bestämma vilka gasanvändare som ska fränkopplas för att uppnå viss förbrukningsminskning. Syftet med prioriteringen är att fränkopplingen ska minska samhällskonsekvenserna, men med hänsyn till de tekniska- och marknadsmässiga förutsättningar som råder.

Kravet på fränkopplingstid utgår från vad som är möjligt oberoende av hur prioriteringen är gjord.

5.1.6 Åtgärd C2 - Påbjuden utmatning från lager

Systembalansansvarig beordrar innehavare av naturgaslager att öka eller minska inmatning eller uttag.

Syftet är att tillföra gas till marknaden.

5.1.7 Åtgärd C3 - Användning av strategisk gaslagring

Systembalansansvarig säkerställer, efter beslut från behörig myndighet, att tillräcklig mängd gas finns i lager i Sverige genom att systembalansansvarig köper lagertjänster och lagrar gas så att det, tillsammans med andra åtgärder, finns tillräcklig mängd gas för att skyddade kunder ska kunna försörjas med gas under 30 dagar vid normala vinterförhållanden¹⁷ för det fall ingen gas tillförs det västsvenska gassystemet via Öresundsledningen.

¹⁷ Detta krav är en del av försörjningsnormen. För mer information upp uppfyllandet av försörjningsnormen, se nationell förebyggande åtgärdsplan.

Syftet är att kunna sälja gas till balansansvariga för leverans till skyddade kunder vid krisnivå kris.

5.1.8 Åtgärd D1 – Tillkoppling av förbrukare

Utgångspunkten för den följande beskrivna metoden är att bristen på gas är så stor att även skyddade kunder blivit frånkopplad. Beroende på den faktiska situationen, dvs. vilka grupper av förbrukare som blivit frånkopplade, kan således olika delar av metoden bli tillämpbar.

Ledningsinnehavarna ska skyndsamt tillkoppla kunder enligt följande metod.

- När systembalansansvarig bedömer att det är tekniskt möjligt ska skyddade kunder tillkopplas. Systembalansansvarig ger då ledningsinnehavarna instruktion om att skyddade kunder ska tillkopplas.
- Därefter, när det är tekniskt möjligt, ger systembalansansvarig klartecken om att samtliga ledningsinnehavarna kan tillkoppla identifierade samhällsviktiga gaskunder. Med identifierade samhällsviktiga avses gasförbrukare i prioritetssklass två och tre.
- När systembalansansvarig bedömer att det är tekniskt möjligt, senast när transmissionsnätoperatören fyllt upp sin line fill¹⁸, ger systembalansansvarig samtliga ledningsinnehavarna klartecken för tillkoppling av övriga kunder.

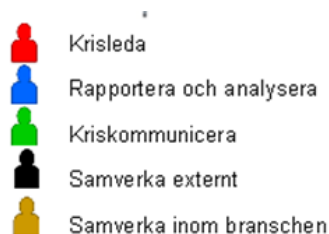
¹⁸ Den mängd gas som är nödvändig för att transmissionssystemet ska vara operativt (genomsnittstryck 55 bar).

5.2 Detaljerade förfaranden och åtgärder per organisation

Enligt försörjningsförordningen ska krisplanen beskriva detaljerade förfarande och åtgärder för varje krisnivå. I det följande beskrivs vad varje aktörs krisorganisation ska ha för förmågor samt vilka åtgärder som ska vidtas vid varje krisnivå.

5.2.3 Krisorganisationer och deras förmågor

För att hantera krissituationer måste aktörerna agera gemensamt. Varje aktör ska kunna aktivera en krisorganisation som kan arbeta tillsammans med övriga aktörer. Eftersom förutsättningarna är olika för olika organisationer kan det i denna plan inte anges någon detaljerad beskrivning av krisorganisationernas utformning för varje organisation. Därför beskrivs en förenklad modell med de viktigaste förmågorna som en krisorganisation ska ha.



Figur 2 modell över viktiga förmågor i en krisledning

Krisleda (Röd) omfattar förmågan att leda utförandet av de planerade åtgärderna enligt denna plan. Åtgärderna utförs av den egna organisationen i samarbete med övriga aktörer. Krisledningen planerar, genomför och följer upp åtgärderna. Ett tydligt mandat att fatta beslut om hur den egna verksamheten ska hantera situationen är särskilt viktig.

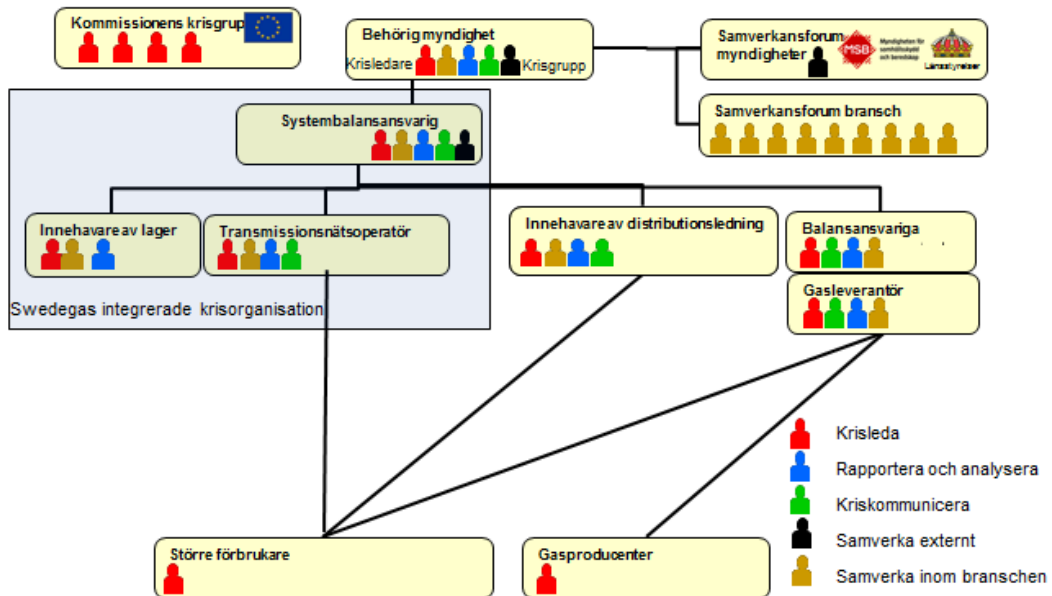
Rapportera och analysera (Blå) är viktiga för att kunna fatta rätt beslut. Krisorganisationer ska ha förmågan att sammanställa och skicka rapporter enligt överenskomna rapporteringsrutiner (se avsnitt 4), samt kunna analysera situationen inom eget ansvarsområde på kort (dagar) och lång sikt (veckor, månader).

Kriskommunicera (Grön) är viktigt för att ge rätt bild av händelsen till allmänhet och medier. Det är viktigt att organisationerna inom branschen samarbetar så att inte budskapen divergerar mellan olika organisationer.

Samverka med berörda aktörer (Brun) sker bland annat via samverkanskonferenser som leds av behörig myndighet eller berörd länsstyrelse där representanter från branschen diskuterar situationen. Det måste finnas en förmåga att leda/delta på sådana konferenser samt hantera andra kontakter med

aktörer i samhället. Varje organisation ansvarar för att genomföra den samverkan som krävs för att lösa de egna uppgifterna i en krissituation.

Den nationella krisledningsstrukturen samt vilka förmågor som krävs hos respektive aktör för gemensam krishantering presenteras i bilden nedan.



Figur 3 Översikt krisorganisationernas samarbete

Bilden visar hur organisationerna huvudsakligen förhåller sig till varandra när det gäller kommunikation och ledning samt vilka förmågor (de färgade siluetterna) som ska finnas enligt denna plan. Det hindrar inte att organisationer skaffar sig fler förmågor än vad bilden anger.

I de följande avsnitten beskrivs vad varje enskild organisation ansvarar för att förbereda samt vilka åtgärder som ska vidtas vid de olika krisnivåerna. Åtgärderna i avsnitt 5.1 refereras till genom åtgärdens littera ("A1", "B1" och så vidare).

5.2.4 Behörig myndighet

Behörig myndighet ansvarar för att:

1. Tillkännage någon krisnivå enligt avsnitt 6.3
2. Tillhandahålla en beredskapsfunktion som kan aktivera en krisledare eller krisgrupp som i sin tur kan rapportera till kommissionen enligt avsnitt 6.4 senast 24 timmar efter tillkännagivandet av någon krisnivå.
3. Det finns presumtiva krisledare utsedda inom myndigheten. Krisledare:
 - a. ska kunna delta i EU-kommissionens krisgrupp
 - b. har behörig myndighets beslutsmandat för frågor som gäller hanteringen av krissituationen inklusive tillkännagivande av krisnivå.
4. Kunna aktivera en krisorganisation enligt avsnitt 5.2.3
5. Kunna aktivera en samverkanskonferens där behörig myndighet leder och samordnar arbetet genom att bland annat återkommande kalla till möten med andra berörda aktörer inom. Vid mötena bör följande behandlas:
 - a. vidtagna åtgärder och dess effekter samt planera kommande åtgärder
 - b. slutsatser från gjorda analyser
 - c. skapa och genomföra planer för kommunikation med media och allmänhet
 - d. skapa och genomföra planer för hur samverkan ska ske med övriga lokala, regionala och nationella aktörer
6. Kunna hålla regeringen informerad.
7. Kunna delta på externa parters samverkansforum på nationell nivå (Myndigheten för samhällsskydd och beredskap) samt på regional nivå (länsstyrelser).
8. Kunna upprätthålla kontakt med EU-kommissionen samt behörig myndighet i Danmark och Tyskland.
9. Kunna förse EU-kommissionens övervaknings- och informationscentrum för civilskydd med information om eventuella hjälpbehov.
10. Besluta om ändring av krisnivå.
11. Besluta om återgång till normal drift.

Vid tillkännagivandet av krisnivåer ska följande åtgärder kunna vidtas:

<p>Vid alla krisnivåer</p>	<p>Generella åtgärder</p> <ul style="list-style-type: none"> - Informera enligt 6.3 - Vid behov samverka med bransch och andra berörda aktörer - Inom 24 timmar informera kommissionen m.fl. enligt 6.4 - Följer upp och analyserar effekter av vidtagna åtgärder - Vid behov korrigera vidtagna åtgärder - Vid behov besluta om åtgärder som avviker från krisplanen - Informationsåtgärder förbrukningsminskning (A1)
<p>Tidig varning</p>	<p>Generella åtgärder</p> <ul style="list-style-type: none"> - Förbereda aktivering av krisorganisation - Besluta om daglig rapportering ska ske enligt 6.5
<p>Beredskap</p>	<p>Generella åtgärder</p> <ul style="list-style-type: none"> - Aktivera krisorganisation och leda krisarbetet tillsammans med övriga aktörer - Besluta om daglig rapportering ska ske enligt 6.5
	<p>Marknadsbaserade åtgärder</p> <ul style="list-style-type: none"> -
<p>Kris</p>	<p>Generella åtgärder</p> <ul style="list-style-type: none"> - Aktivera krisgrupp och leda krisarbetet tillsammans med övriga aktörer - Rapportera enligt 6.5
	<p>Marknadsbaserade åtgärder</p> <ul style="list-style-type: none"> -
	<p>Icke marknadsbaserade åtgärder</p> <ul style="list-style-type: none"> -

5.2.5 Systembalansansvarig

Systembalansansvarig ansvarar för att:

1. Informera marknaden enligt 6.2
2. Ge rekommendation till behörig myndighet avseende vilken krisnivå som bör tillkännages med motivering för detta eller om ingen krisnivå alls bör gälla.
3. Kunna rapportera till behörig myndighet enligt 6.5.
4. Kunna aktivera en krisorganisation enligt 5.2.3 med minst förmåga att krisleda, rapportera och analysera, kriskommunicera, samverka externt och samverka inom branschen
5. Ha löpande kontakter med TSO i Danmark bland annat för att få uppdateringar om vad som händer i Danmark.
6. Efter beslut av behörig myndighet ge instruktion till ledningsinnehavare om tillkoppling av förbrukare enligt 5.1.8.

Vid tillkännagivandet av krisnivå ska följande åtgärder kunna vidtas:

Vid alla krisnivåer	<p>Generella åtgärder</p> <ul style="list-style-type: none"> - När någon krisnivå tillkännagivits informera berörda aktörer enligt 6.3 - I relevanta fall, verka för att Energinet.dk buffrar gas i transmissions-systemet (B1) - Tillämpa reglergashandel (B3)
Tidig varning	<p>Generella åtgärder</p> <ul style="list-style-type: none"> - Förbereda aktivering av krisorganisationen. - Om behörig myndighet så beslutar rapportera enligt 6.5
Beredskap	<p>Generella åtgärder</p> <ul style="list-style-type: none"> - Aktivera krisorganisation.
	<p>Marknadsbaserade åtgärder</p> <ul style="list-style-type: none"> - Tillämpa särskilda regler i balansavtalen (B2) - Om behörig myndighet så beslutar rapportera enligt 6.5
Kris	<p>Generella åtgärder</p> <ul style="list-style-type: none"> - Aktivera krisorganisation
	<p>Marknadsbaserade åtgärder</p> <ul style="list-style-type: none"> - Tillämpa särskilda regler i balansavtalen (B2)
	<p>Icke marknadsbaserade åtgärder</p> <ul style="list-style-type: none"> - Beordra innehavare av naturgaslager att öka eller minska inmatning eller uttag (C2) - Sälja gas från gaslager Skallen till balansansvariga för skyddade kunder (C3) - Beordra innehavare av naturgasledningar att begränsa eller avbryta överföring av naturgas till förbrukare (C1) - Beordra transmissionsnätsoperatören att anpassa flödet i Dragör till den på nationell nivå beordrade förbrukningsminskningen. - Rapportera enligt 6.5.

5.2.6 Transmissionsnätsoperatör

Transmissionsnätsoperatören ansvarar för att:

1. Ha en plan för hur en förbrukningsminskning ska genomföras om en sådan beordras från systembalansansvarig och kunna genomföra detta (C1).
2. Identifiera allvarliga avvikelser i funktionen hos transmissionssystemets infrastruktur och informera systembalansansvarig om dessa enligt mallen i avsnitt 6.1.
3. Kunna ha löpande kontakt med TSO i Danmark rörande frågor kring infrastrukturen.
4. Kunna aktivera en krisorganisation enligt 5.2.3 med minst förmåga att krisleda, rapportera och analysera, kriskommunicera och samverka inom branschen.
5. Tillkoppla kunder enligt instruktion från systembalansansvarig.

Vid tillkännagivandet av krisnivåer ska följande åtgärder kunna vidtas:

Vid alla krisnivåer	<p>Generella åtgärder</p> <ul style="list-style-type: none"> - Om behörig myndighet så beslutar samverka med bransch och andra berörda aktörer.
Tidig varning	<p>Generella åtgärder</p> <ul style="list-style-type: none"> - Förbereda aktivering av krisorganisation - Om behörig myndighet så beslutar rapportera enligt 6.5
Beredskap	<p>Generella åtgärder</p> <ul style="list-style-type: none"> - Aktivera krisorganisation. - Om behörig myndighet så beslutar rapportera enligt 6.5
	<p>Marknadsbaserade åtgärder</p> <ul style="list-style-type: none"> - Vid instruktion från dansk TSO beordrar marknadsbaserad förbrukningsreduktion (B4)
Kris	<p>Generella åtgärder</p> <ul style="list-style-type: none"> - Aktivera krisorganisation. - Rapportera enligt 6.5
	<p>Marknadsbaserade åtgärder</p> <ul style="list-style-type: none"> -
	<p>Icke marknadsbaserade åtgärder</p> <ul style="list-style-type: none"> - I enlighet med instruktioner från systembalansansvarig begränsa eller avbryta överföring av naturgas till kunder eller beordra kunder att begränsa eller avbryta förbrukningen av gas samt anpassa flödet i Dragör (C1).

5.2.7 Innehavare av distributionsledning

Innehavare av distributionsledning ansvarar för att:

1. Vid allvarliga händelser som kan ha en negativ påverkan på den nationella naturgasförsörjningen informera systembalansansvarig om avvikelser enligt mallen i avsnitt 6.1.
2. Ha en plan för hur en förbrukningsreducering ska genomföras om en sådan beordras från systembalansansvarig och tekniskt kunna genomföra detta (C1).
3. Kunna aktivera en krisorganisation enligt 5.2.3 med minst förmåga att krisleda, rapportera och analysera, kriskommunicera och samverka inom branschen.
4. Tillkoppling av förbrukarenligt instruktion från systembalansansvarig.

Vid tillkännagivandet av krisnivåer ska följande åtgärder kunna vidtas:

Vid alla krisnivåer	Generella åtgärder - Om behörig myndighet så beslutar samverka med bransch och andra berörda aktörer
Tidig varning	Generella åtgärder - Förbereda aktivering av krisorganisation - Om behörig myndighet så beslutar rapportera enligt 6.5
Beredskap	Generella åtgärder - Aktivera krisorganisation. - Om behörig myndighet så beslutar rapportera enligt 6.5
	Marknadsbaserade åtgärder -
Kris	Generella åtgärder - Aktivera krisorganisation. - Rapportera enligt 6.5
	Marknadsbaserade åtgärder -
	Icke marknadsbaserade åtgärder - I enlighet med instruktioner från systembalansansvarig begränsa eller avbryta överföring av naturgas till kunder eller beordra kunder att begränsa eller avbryta förbrukningen av gas (C1).

5.2.8 Gasleverantör

Gasleverantör ansvarar för att:

1. Vid allvarliga händelser som kan ha en negativ påverkan på den nationella naturgasförsörjningen informera systembalansansvarig om avvikelser enligt mallen i avsnitt 6.1.
2. Kunna aktivera en krisorganisation enligt 5.2.3 med minst förmåga att krisleda, rapportera och analysera, kriskommunicera och samverka inom branschen.
3. Det finns en plan för hur skyddade kunder ska försörjas med gas för det fall leveranser av gas via Öresundsledningen helt eller delvis inte är tillgängliga.
4. Det finns en plan för hur gas ska levereras till de kunder som blir tillkopplade.

Vid tillkännagivandet av krisnivåer ska följande åtgärder kunna vidtas:

Vid alla krisnivåer	Generella åtgärder - Om behörig myndighet så beslutar samverka med bransch och andra berörda aktörer
Tidig varning	Generella åtgärder - Förbereda aktivering av krisorganisation
Beredskap	Generella åtgärder - Aktivera krisorganisation
	Marknadsbaserade åtgärder -
Kris	Generella åtgärder - Aktivera krisorganisation. - Införskaffa gas till åtminstone skyddade kunder
	Marknadsbaserade åtgärder -
	Icke marknadsbaserade åtgärder -

5.2.9 Balansansvariga

Balansansvariga ansvarar för att:

1. Vid allvarliga händelser som kan ha en negativ påverkan på den nationella naturgasförsörjningen informera systembalansansvarig om avvikelser enligt mallen i avsnitt 6.1.
2. Kunna aktivera en krisorganisation enligt 5.2.3 med minst förmåga att krisleda, rapportera och analysera, kriskommunicera och samverka inom branschen.
3. Det finns en plan för hur gas ska kunna levereras till gasleverantörer som har skyddade kunder.
4. Det finns en plan för hur gas ska levereras till de kunder som blir tillkopplade.

Vid tillkännagivandet av krisnivåer ska följande åtgärder kunna vidtas:

Vid alla krisnivåer	<p>Generella åtgärder</p> <ul style="list-style-type: none"> - Om behörig myndighet så beslutar samverka med bransch och andra berörda aktörer - Upprätthålla balansen enligt sitt ansvar
Tidig varning	<p>Generella åtgärder</p> <ul style="list-style-type: none"> - Förbereda aktivering av krisorganisation - Om behörig myndighet så beslutar rapportera enligt 6.5
Beredskap	<p>Generella åtgärder</p> <ul style="list-style-type: none"> - Aktivera krisorganisation - Om behörig myndighet så beslutar rapportera enligt 6.5
	<p>Marknadsbaserade åtgärder</p> <ul style="list-style-type: none"> -
Kris	<p>Generella åtgärder</p> <ul style="list-style-type: none"> - Aktivera krisorganisation - Rapportera enligt 6.5
	<p>Marknadsbaserade åtgärder</p> <ul style="list-style-type: none"> -
	<p>Icke marknadsbaserade åtgärder</p> <ul style="list-style-type: none"> -

5.2.10 Innehavare av lagringsanläggning

Innehavare av lagringsanläggning ansvarar för att:

1. Identifiera avvikelser av funktionen i den egna anläggningen och skyndsamt rapportera dem till systembalansansvarig enligt 6.1.
2. Kunna rapportera enligt 6.5
3. Kunna aktivera en krisorganisation enligt 5.2.3 med minst förmåga att krisleda, rapportera och analysera samt samverka inom branschen.

Vid tillkännagivandet av krisnivåer ska följande åtgärder kunna vidtas:

Vid alla krisnivåer	Generella åtgärder - Om behörig myndighet så beslutar samverka med bransch och andra berörda aktörer
Tidig varning	Generella åtgärder - Förbereda aktivering av krisorganisation - Om behörig myndighet så beslutar rapportera enligt 6.5
Beredskap	Generella åtgärder - Aktivera krisorganisation - Om behörig myndighet så beslutar rapportera enligt 6.5
	Marknadsbaserade åtgärder -
Krisnivå	Generella åtgärder - Aktivera krisorganisation. - Rapportera enligt 6.5
	Marknadsbaserade åtgärder -
	Icke marknadsbaserade åtgärder I enlighet med instruktioner från systembalansansvarig mata ut eller in gas från lagret (C2).

5.2.11 Större förbrukare av gas

Större förbrukare av gas ansvarar för att:

1. Ha planer för att kunna reducera eller avbryta förbrukningen av gas efter instruktion från ledningsinnehavaren.
2. Kunna aktivera en krisorganisation enligt 5.2.3 med minst förmåga att krisleda.
3. Meddela gasleverantör om prognos för sin gasanvändning efter tillkoppling skett.

Vid tillkännagivandet av krisnivåer ska följande åtgärder kunna vidtas

Vid alla krisnivåer	Generella åtgärder - Om behörig myndighet så beslutar samverka med bransch och andra berörda aktörer
Tidig varning	Generella åtgärder - Förbereda aktivering av krisorganisation
Beredskap	Generella åtgärder - Aktivera krisorganisation.
	Marknadsbaserade åtgärder - Förbrukare som ingått avtal om hyper 3 ska minska sin förbrukning i enlighet med instruktion från systembalansansvarig ¹⁹ .(B4)
Krisnivå	Generella åtgärder - Aktivera krisorganisation.
	Marknadsbaserade åtgärder -
	Icke marknadsbaserade åtgärder - Reducera eller avbryta förbrukningen av gas efter instruktion från ledningsinnehavare (C1).

¹⁹ Genomförs då TSO i Danmark tillkännagivit krisnivå beredskap.

6 Rapportering

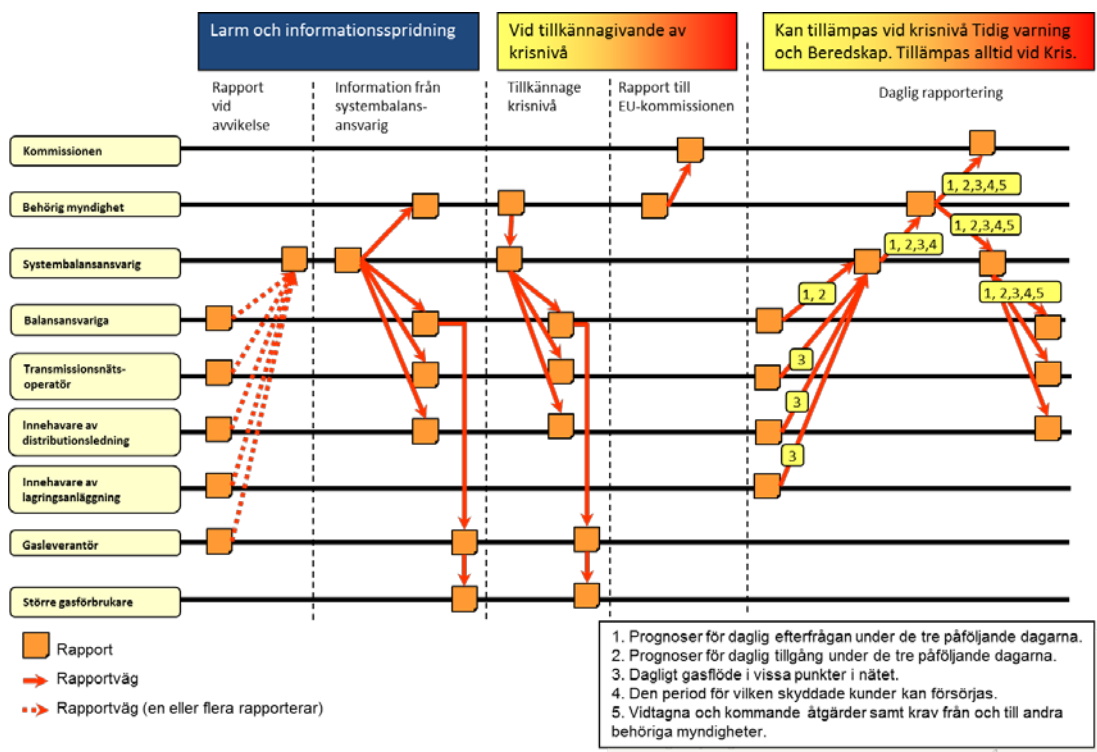
För att ansvariga organisationer ska kunna sammanställa, göra analyser och fatta beslut används en gemensam grundstruktur för hur rapporteringen ska gå till. Genom att definiera tidpunkt, innehållet, avsändaren samt mottagaren underlättas arbetet för alla som arbetar med krishantering. Rapportering ska inte förväxlas med den övriga kommunikation och de beslutsvägar som skapas för att hantera situationen.

I figuren nedan visas flödena för de vanligaste rapporterna samt vem som rapporterar till vem.

Till vänster finns flödet för de initiala rapporterna vid larm och informations-spridning när en avvikelse upptäcks. Dessa används innan ett tillkännagivande av någon krisnivå givits. De streckade pilarna visar att det kan vara en eller flera som upptäcker avvikelser.

I mitten återfinns flödet för rapporter och information som används vid tillkännagivandet av någon krisnivå.

Till höger återges flödet för daglig rapportering som kan aktiveras vid tidig varning och beredskap samt ska aktiveras vid krisnivå kris.



Figur 4, Översikt rapportering

Informationsinnehållet i de initiala rapporterna framgår av tabellen nedan.

		Avvikelse	15 min	Krisnivå	KOM
1	Vad har hänt?	X	X		X
2	När inträffade det?	X	X		X
3	Hur stor omfattning är det?	X	X		X
4	Vilka åtgärder har vidtagits	X	X		X
5	Hur lång tid bedöms störningarna påverka verksamheten?	X	X		X
6	Var har det inträffat?	X	X		X
7	Vem har drabbats?	X			X
8	Vilka risker finns det (förvärrad situation)?	(X)			X
9	Vad kan det finnas för orsaker till det inträffade?	(X)			X
10	Vilka åtgärder kommer att vidtas?	(X)			X
11	Vilket behov av stöd finns?	(X)			X
12	Hur är informationsläget? Vem är informerad?	(X)			X
13	Finns det risk för skador på miljön?	(X)			X
14	Prognoser för daglig efterfrågan och tillgång på gas under de tre påföljande dagarna.				X
15	Dagligt gasflöde vid samtliga gränsöverskridande entrypunkter etc ...				X
16	Den period, uttryckt i dagar, för vilken gasförsörjningen till skyddade kunder förväntas kunna tryggas.				X
17	Eventuell vädjan om bistånd (till kommissionens övervaknings- och informationscentrum för civilskydd)				X
18	De krav som ställts på andra behöriga myndigheter att vidta kompletterande åtgärder				X
19	Information om de åtgärder som genomförts på begäran av andra behöriga myndigheter				X
0	Krisnivå			X	X

Figur 6 informationsinnehåll i respektive rapport. X = informationen ska i tillämpliga delar finnas i aktuell rapport. (X) = används om tillämpliga vid fördjupad rapportering

Nedan beskrivs de olika rapporterna och dess innehåll som checklistor.

6.1 Checklista "Rapport vid avvikelser"

Från: transmissionsnätoperatör, innehavare av distributionsledning, gasleverantörer, balansansvariga och innehavare av lagringsanläggning.

Till: systembalansansvarig

När: vid avvikelser som är att betrakta som allvarliga men inte nödvändigtvis leder till någon krisnivå enligt förordningens definition.

Innehåll: rapport enligt checklistan nedan. Vid första rapporteringstillfället är det viktigt att så snabbt som möjligt skicka relevant information. Lämpligen svaras då främst på frågor 1-7. Resterande punkter 8-13 som kursiverats i checklistan används, om relevanta, för fördjupad rapportering och sänds till systembalansansvarig samt andra relevanta aktörer.

- | | |
|----|---|
| 1 | Vad har hänt? |
| 2 | När inträffade det? |
| 3 | Hur stor omfattning är det? |
| 4 | Vilka åtgärder har vidtagits |
| 5 | Hur lång tid bedöms störningarna påverka verksamheten? |
| 6 | Var har det inträffat? |
| 7 | Vem har drabbats? |
| 8 | <i>Vilka risker finns det (förvärrad situation)?</i> |
| 9 | <i>Vad kan det finnas för orsaker till det inträffade?</i> |
| 10 | <i>Vilka åtgärder kommer att vidtas?</i> |
| 11 | <i>Vilket behov av stöd finns?</i> |
| 12 | <i>Hur är informationsläget? Vem är informerad?</i> |
| 13 | <i>Finns det risk för skador på liv, hälsa och miljö?</i> |

6.2 Checklista "Information från systembalansansvarig"

Från: systembalansansvarig

Till: behörig myndighet, balansansvariga, transmissionsnätoperatör och innehavare av distributionsledning. Balansansvariga ska i sin tur vidarerapportera till gasleverantör som i sin tur informerar stora gasförbrukare. Detta för att säkerställa att dessa ska få möjlighet att reagera på respektive krisnivå.

När: Skyndsamt från att systembalansansvarig erhållit information om avvikelser som är att betrakta som allvarliga. Därefter vid förändrat läge.

Innehåll: rapport enligt checklistan nedan.

- | | |
|---|---|
| 1 | Vad har hänt? |
| 2 | När inträffade det? |
| 3 | Hur stor omfattning är det? |
| 4 | Vilka åtgärder har vidtagits |
| 5 | Hur lång tid bedöms störningarna påverka verksamheten? |
| 6 | Var har det inträffat? |

6.3 Checklista "Tillkännagivande av krisnivå"

Från: Behörig myndighet

Till: Systembalansansvarig samt balansansvariga, transmissionsnätsoperatör, innehavare av distributionsledning, regeringen och Myndigheten för samhällsskydd och beredskap.

När: Skyndsamt vid tillkännagivande av krisnivå enligt denna plan

Innehåll: Meddelande om vilken krisnivå som tillkännagivits.

1	Aktuell krisnivå
---	------------------

6.4 Checklista "Första rapporten till kommissionen efter tillkännagivandet av någon krisnivå"

Från: Behörig myndighet

Till: Kommissionen, för kännedom till regeringen och Myndigheten för samhällsskydd och beredskap.

När: senast 24 timmar efter tillkännagivande av krisnivå

Innehåll: Behörig myndighet skapar i dialog med systembalansansvarig en rapport till kommissionen med tillämpliga delar av informationen enligt punkterna nedan.

- | | |
|----|---|
| 1 | Aktuell krisnivå |
| 2 | Vad har hänt? |
| 3 | När inträffade det? |
| 4 | Hur stor omfattning är det? |
| 5 | Vilka åtgärder har vidtagits |
| 6 | Hur lång tid bedöms skadorna påverka verksamheten? |
| 7 | Var har det inträffat? |
| 8 | Vem har drabbats? |
| 9 | Vilka risker finns det (förvärrad situation)? |
| 10 | Vad kan det finnas för orsaker till det inträffade? |
| 11 | Vilka åtgärder kommer att vidtas? |
| 12 | Vilket behov av stöd finns? |
| 13 | Hur är informationsläget? Vem är informerad? |
| 14 | Finns det risk för skador på miljön? |
| 15 | Prognoser för daglig efterfrågan och tillgång på gas under de tre påföljande dagarna. |
| 16 | Dagligt gasflöde vid samtliga gränsöverskridande entry- och exitpunkter liksom vid alla ställen där en produktionsanläggning, lagringsanläggning eller LNG-terminal ansluter till nätet i Mm ³ /d. |
| 17 | Den period, uttryckt i dagar, för vilken gasförsörjningen till skyddade kunder förväntas kunna tryggas. |
| 18 | Eventuell vädjan om bistånd (till kommissionens övervaknings- och informationscentrum för civilskydd) |
| 19 | De krav som ställts på andra behöriga myndigheter att vidta kompletterande åtgärder |
| 20 | Information om de åtgärder som genomförts på begäran av andra behöriga myndigheter |

6.5 Daglig löpande rapportering

Daglig löpande rapportering enligt nedan ska alltid ske vid krisnivå kris. Vid övriga krisnivåer kan behörig myndighet besluta att rapportering ska ske. Tabellen nedan är ett förtydligande av Figur 5. Tiderna för rapporteringen är anpassade till den dygnsavläsning för mätvärden som sker dagligen samt tiden för när balansansvariga att lämna sin prognos för kommande dygn som sker kl. 14.00.

Kolumnen till vänster anger den tid när rapporten senast ska vara mottagaren till handa. Tabellen redovisar den rapportering som föranleds av att någon krisnivå är tillkännagiven.

Senast	Rapportör	Mottagare	Vad <small>Se förklaring nedanför tabellen</small>
10.30	Transmissionsnätoperatör, innehavare av distributionsledning och innehavare av lagringsanläggning	Systembalansansvarig	3
16.00	Systembalansansvarig	Behörig myndighet	1, 2, 3, 4
17.00	Behörig myndighet	EU-kommissionen	1, 2, 3, 4, 5
17.00	Behörig myndighet	För kännedom till: - Myndigheten för samhällsskydd och beredskap - Regeringskansliet - Systembalansansvarig	1, 2, 3, 4, 5
17.30	Systembalansansvarig	- Transmissionsnätoperatör - Innehavare av distributionsledning - Balansansvariga	1, 2, 3, 4, 5

All daglig rapportering av effekt- och energiuppgifter ska göras i övre värmevärdet.

1. Prognoser för daglig efterfrågan på gas under de tre påföljande dagarna, fränkopplade kunders efterfrågan ska ej ingå i prognosen.
2. Prognoser för daglig tillgång på gas under de tre påföljande dagarna.
3. Dagligt gasflöde vid samtliga gränsöverskridande entry- och exitpunkter liksom vid alla ställen där en produktionsanläggning, lagringsanläggning eller LNG-terminal ansluter till nätet.

4. Den period, uttryckt i dagar, för vilken gasförsörjningen till skyddade kunder förväntas kunna tryggas.
5. Vidtagna och kommande åtgärder samt krav från och till andra behöriga myndigheter.
 - a. Information om de åtgärder som den behöriga myndigheten har planerat att vidta och som redan har genomförts för att dämpa krisen, och information om deras effektivitet,
 - b. De krav som ställts på andra behöriga myndigheter att vidta kompletterande åtgärder,
 - c. Information om de åtgärder som genomförts på begäran av andra behöriga myndigheter.

6.6 Rapport efter hanterad krissituation

Efter en krissituation ska den behöriga myndigheten snarast möjligt och senast sex veckor efter det att krissituationen (avser endast krisnivå kris) har upphört förse kommissionen med en detaljerad utvärdering av krisen och de genomförda åtgärdernas effektivitet, inklusive en bedömning av krisens ekonomiska konsekvenser, konsekvenserna för elsektorn och biståndet till och/eller från unionen och medlemsstaterna. Utvärderingen ska göras tillgänglig för gruppen för samordning av gasförsörjningen och återges i uppdateringarna av de förebyggande åtgärdsplanerna och krisplanerna.

Referenser

1	<i>EUROPAPARLAMENTETS OCH RÅDETS FÖRORDNING (EU) nr 994/2010 av den 20 oktober 2010 om åtgärder för att trygga naturgasförsörjningen och om upphävande av rådets direktiv 2004/67/EG.</i>
2	<i>Riskbedömning av Sveriges naturgasförsörjning– enligt Europaparlamentets och rådets förordning (EU) nr 994/2010. Energimyndigheten, dnr 2014-582.</i>
3	<i>Sveriges el- och naturgasmarknad 2014. Energimarknadsinspektionen, Ei R2015:13.</i>
4	<i>Svensk Gasmarknadshandbok – Rutiner och informationsstruktur för handel och avräkning. Gasföreningen, version 6.0.</i>
6	<i>Balansansvarsavtal mellan Swedegas AB och Balansansvarig Swedegas, 2015-07-01.</i>
7	<i>Nationell förebyggande åtgärdsplan för Sveriges naturgasförsörjning – enligt Europaparlamentets och rådets förordning (EU) nr 994/2010. Energimyndigheten, dnr 2015-0955.</i>

Bilaga 1 – Styrgas

Energimyndigheten har utarbetat en metod för planering för prioritering av samhällsviktiga gasförbrukare vid en situation som innebär att systembalansansvarig beordrar innehavare av naturgasledningar att begränsa eller avbryta överföringen av naturgas till förbrukare. Metoden kallas styrgas. Styrgas är en del av krisberedskapen och syftar bland annat till att mildra samhällskonsekvenserna vid en gasbristsituation. Styrgas första planeringsomgång genomfördes 2011 och en andra planeringsomgång genomfördes under 2015.

Styrgas kan sammanfattas som den planeringsprocess där länsstyrelser, kommuner och ledningsinnehavare samarbetar för att prioritera gasförbrukare. Resultatet av styrgasplaneringen utgörs av de underlag som ska användas till ledningsinnehavarnas fränkopplingsplaner. Fränkopplingsplanerna ska användas i en situation som innebär att systembalansansvarig beordrar innehavare av naturgasledningar att begränsa eller avbryta överföring av naturgas till förbrukare. Detta kan endast göras efter det att behörig myndighet har tillkännagivit krisnivå kris.

Syftet med styrgasplaneringen är att Sverige ska uppfylla gasförsörjningsförordningens krav på skydd av s.k. skyddade kunder, mildra samhällskonsekvenser samt att säkerställa att gassystemet inte blir trycklöst.

Metod

Steg 1. Energimyndigheten informerar berörda kommuner och länsstyrelser om hur naturgas används i deras geografiska område samt om styrgas.

Steg 2. Ledningsinnehavarna skickar underlag som beskriver enskilda gasförbrukare till länsstyrelsen som i sin tur vidarebefordrar detta till respektive kommun.

Steg 3. Kommunerna sätter prioritetsklass på alla gasförbrukare inom kommunen och fattar beslut om prioritetslistan. Underlaget skickas till länsstyrelsen.

Notera att prioriteringen av förbrukare ska ske utifrån de prioriteringsklassar som anges i den nationella krisplanen. SNI-koder ska inte styra prioriteringen.

Steg 4. Koordineringsmöte mellan länsstyrelsen, ledningsinnehavare, kommunen och vid behov Energimyndigheten, i syfte att skapa en för länet slutgiltig prioritering.

Steg 5. Länsstyrelsen beslutar om den länsövergripande prioriteringen och skickar den därefter till ledningsinnehavaren.

Steg 6. Ledningsinnehavaren skapar utifrån länets prioritering fränkopplingslistor.

Under planering kan deltagande organisationer ha eller få tillgång till uppgifter som kan vara känsliga ur informationssäkerhetssynpunkt. Precis som inom annat krisberedskapsarbete måste därför de som ansvarar för och deltar i styrgasplaneringen rikta särskild uppmärksamhet mot frågor om säkerhetsskydd och sekretess.