

Läget på elmarknaden är en gemensam marknadsrapport från Energimarknadsinspektionen (Ei) och Energimyndigheten. Varje vecka rapporterar vi om den föregående veckans utveckling på elmarknaden.

© Copyright: Eschbild AB / Dan Lepp

# LÄGET PÅ ELMARKNADEN

## Vecka 18

### Sjunkande spotpriser under veckan

Spotpriserna i Sverige sjönk med 8 procent från föregående vecka. Från att vara omkring 25 EUR/MWh på måndagen sjönk de till att vara 16 EUR/MWh under söndagen och som ett veckomedel var priset 21,8 EUR/MWh. För Sverige var priserna desamma bortsett från i början av veckan då det var små skillnader i dygnspriserna mellan elområde 4 och övriga elområden.

Kontrakten för kvartal 3 ökade 3 procent jämfört med föregående vecka till 20 EUR/MWh och årskontrakt för år 2017 sjönk 1 procent under veckan.

Under söndagens vackra väder producerades rekordmycket sole i Tyskland och spotpriserna var negativa i 8 timmar efter varandra. Som lägst var priset -130 EUR/MWh och medelpriset över dygnet var -12,9 EUR/MWh.

Det har varit 3 grader varmare än normalt under veckan och nederbörden har varit en bra bit under det normala.

Under vecka 18 var 3 reaktorer ur drift i Norden. Oskarshamn 1 och Ringhals 1 var avställda för årlig revision och Ringhals 3 är sedan länge ur drift för omfattande arbete. Under söndagen gick även Forsmark 2 och Olkiluoto 2 på revision.

Nedan visas några medelvärden för veckan. Pilarna illustrerar utvecklingen från veckan innan.

#### Prisutveckling (EUR/MWh)

Systempris NP	21,6	↓
Spotpris SE1 Luleå	21,8	↓
Spotpris SE2 Sundsvall	21,8	↓
Spotpris SE3 Stockholm	21,8	↓
Spotpris SE4 Malmö	21,8	↓
Terminspris NP juni	21,1	↑

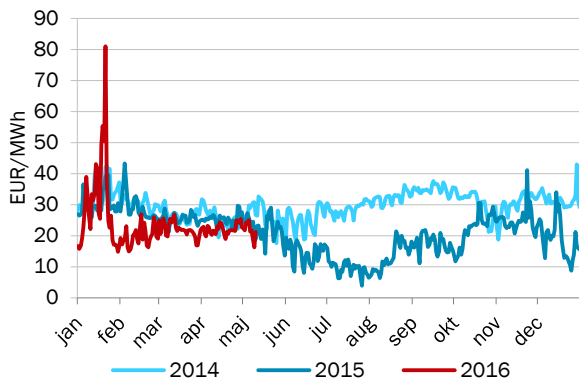
#### Prispåverkande faktorer (normal)

Temperatur Norden, °C	11,9 ( 8,9 )	↑
Nederbörd Norden, GWh	118 ( 322 )	↓
Ingående magasin Norden	34% ( 30% )	↓
Ingående magasin Sverige	24% ( 21% )	↓
Tillgänglig kapacitet kärnkraft Norden	80%	↓
Tillgänglig kapacitet kärnkraft Sverige	75%	↓

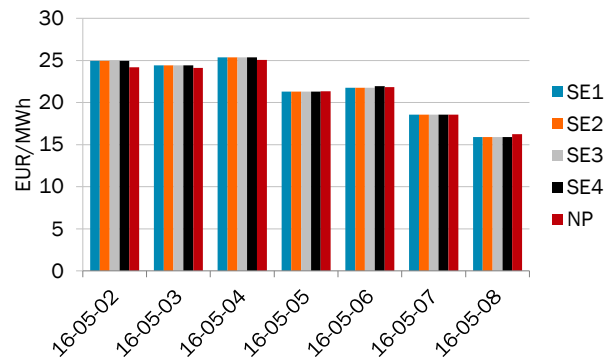
## Fysisk handel - dygnspriser

Källa: NPS, EEX och APX

Figur 1. Systempriset på NPS



Figur 2. Spotpriser Sverige och systempriset på NPS



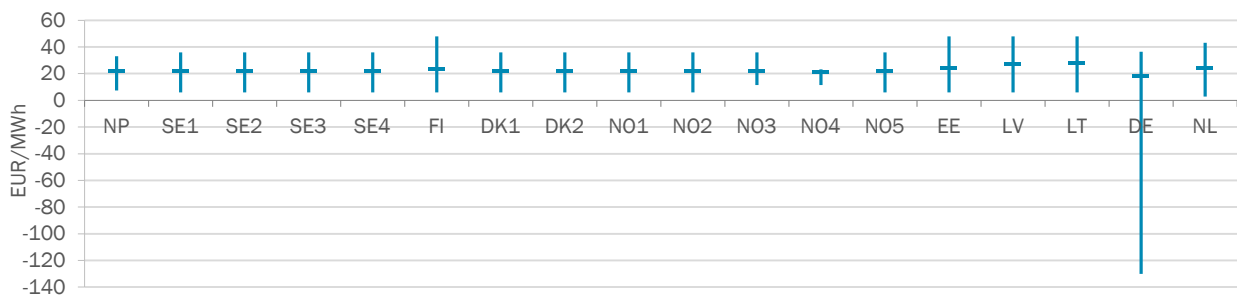
Tabell 1. Spotpriser, EUR/MWh

Vecka 18	NP	SE1	SE2	SE3	SE4	FI	DK1	DK2	NO1	NO2	NO3	NO4	NO5	EE	LV	LT	DE	NL
Måndag	24,2	25,0	25,0	25,0	25,0	25,0	24,9	25,5	25,0	25,0	25,0	22,2	25,0	26,5	29,4	29,4	26,7	29,7
Tisdag	24,1	24,4	24,4	24,4	24,4	24,4	24,4	24,4	24,4	24,4	24,4	22,5	24,4	25,4	28,2	28,2	26,7	29,3
Onsdag	25,1	25,4	25,4	25,4	25,4	31,1	25,9	25,9	25,4	25,4	25,4	22,4	25,4	31,3	32,3	33,1	26,7	27,7
Torsdag	21,3	21,3	21,3	21,3	21,3	22,5	21,3	21,3	21,3	21,3	21,3	21,3	21,3	25,0	36,6	36,6	26,7	20,4
Fredag	21,8	21,8	21,8	21,8	21,9	25,8	21,8	22,0	21,8	21,8	21,8	21,6	21,8	25,8	30,1	30,1	26,7	26,8
Lördag	18,6	18,6	18,6	18,6	18,6	18,6	18,6	18,6	18,6	18,6	18,6	18,6	18,6	18,6	18,6	18,6	26,7	19,5
Söndag	16,3	15,9	15,9	15,9	15,9	15,9	15,9	15,9	15,9	15,9	16,9	16,9	15,9	15,9	15,9	15,9	26,7	15,4
Veckomedel	21,6	21,8	21,8	21,8	21,8	23,3	21,8	21,9	21,8	21,8	21,9	20,8	21,8	24,1	27,3	27,4	26,7	24,1
Förändring från vecka 17	-9%	-8%	-8%	-8%	-8%	-18%	-7%	-7%	-8%	-8%	-8%	-5%	-8%	-16%	-14%	-25%	5%	-11%

## Fysisk handel - timpriser

Källa: NPS, EEX, APX

Figur 3. Högsta och lägsta timpris för respektive spotområde för veckan



Tabell 2. Högsta och lägsta timpris för respektive spotområde för veckan, EUR/MWh

Vecka 18	NP	SE1	SE2	SE3	SE4	FI	DK1	DK2	NO1	NO2	NO3	NO4	NO5	EE	LV	LT	DE	NL
Högst	33,1	36,0	36,0	36,0	36,0	47,9	36,0	36,0	36,0	36,0	36,0	23,3	36,0	47,9	47,9	47,9	36,5	43,2
Lägst	7,5	6,0	6,0	6,0	6,0	6,0	6,0	6,0	6,0	6,0	11,4	11,4	6,0	6,0	6,0	6,0	-130,1	2,8

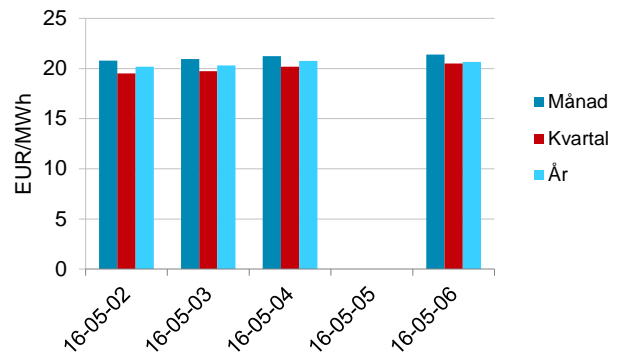
## Finansiell handel - terminspris

Källa: Nasdaq OMX

Tabell 3. Terminspriser Norden, EUR/MWh

Vecka 18	juni	kvartal 3	år 2017
Måndag	20,8	19,5	20,2
Tisdag	21,0	19,8	20,3
Onsdag	21,3	20,2	20,8
Torsdag	-	-	-
Fredag	21,4	20,5	20,7
Veckomedel	21,1	20,0	20,5
Förändring från vecka 17	0%	3%	-1%

Figur 4. Terminspris Norden, stängningskurs



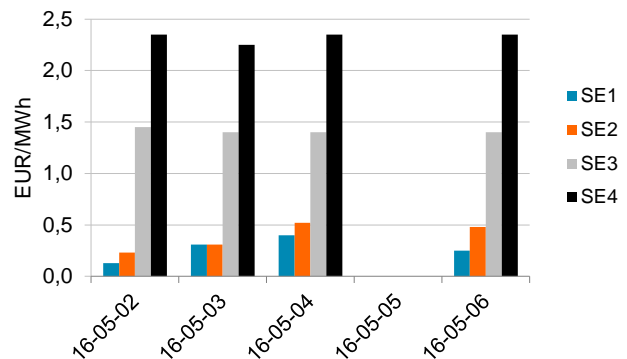
## Finansiell handel - EPAD

Källa: Nasdaq OMX

Tabell 4. EPAD:s Sverige, EUR/MWh

Vecka 18	Kvartal 3 år 2016			
	SE1	SE2	SE3	SE4
Måndag	0,13	0,23	1,45	2,35
Tisdag	0,31	0,31	1,40	2,25
Onsdag	0,40	0,52	1,40	2,35
Torsdag	-	-	-	-
Fredag	0,25	0,48	1,40	2,35
Veckomedel	0,27	0,39	1,41	2,33
Förändring från vecka 17	-32%	-26%	-4%	-1%

Figur 5. EPAD:s Sverige för kommande kvartal, stängningskurs



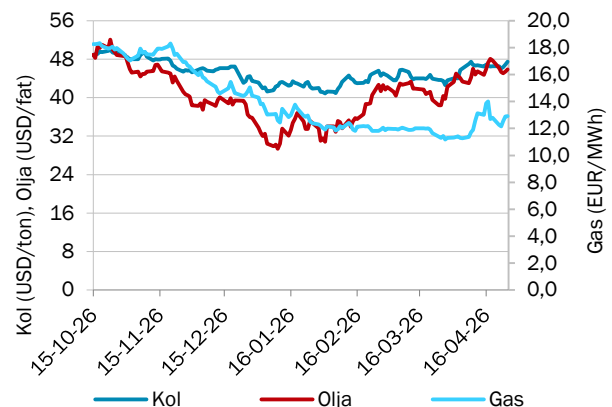
## Finansiell handel - bränslen

Källa: ICE - Kol (API2), Olja (Crude Oil Brent), Gas (Dutch TTF Gas)

Tabell 5. Terminspriser bränslen

Vecka 18	Kvartal 3 år 2016		
	Kol (USD/ton)	Olja (USD/fat)	Gas (EUR/MWh)
Måndag	46,55	46,24	12,27
Tisdag	46,12	45,38	12,15
Onsdag	46,35	45,06	12,54
Torsdag	46,90	45,45	12,89
Fredag	47,50	45,86	12,91
Veckomedel	46,68	45,60	12,55
Förändring från vecka 17	0%	-2%	-5%

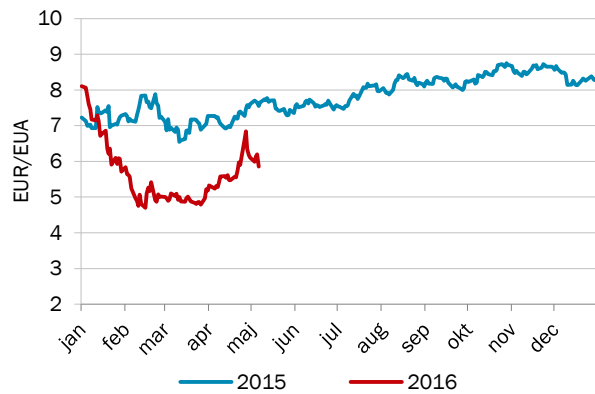
Figur 6. Terminspris kol, gas och olja, stängningskurs



## Finansiell handel - utsläppsrätter

Källa: ICE

Figur 7. Pris på utsläppsrätter, stängningskurs



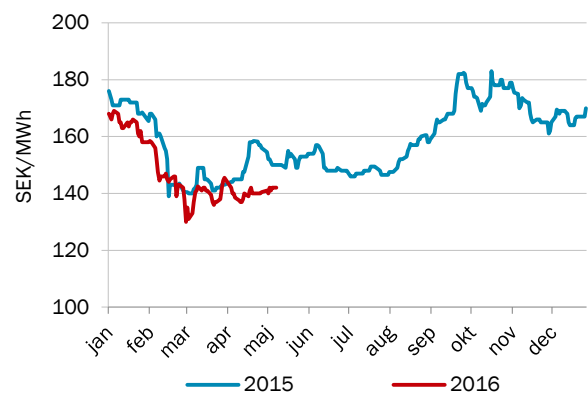
Tabell 6. Priset på utsläppsrätter, EUR/EUA

Vecka 18	Dec-16
Veckomedel	6,1
Förändring från vecka 17	-5,0%

## Finansiell handel - elcertifikat

Källa: SKM

Figur 8. Pris på elcertifikat Sverige, stängningskurs



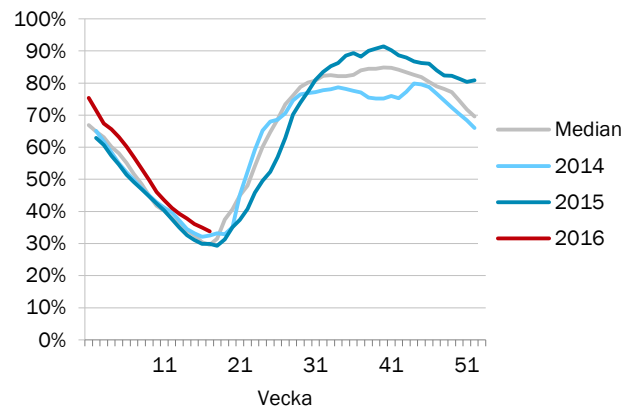
Tabell 7. Priset på elcertifikat, SEK/MWh

Vecka 18	March-17
Veckomedel	141,8
Förändring från vecka 17	1,0%

## Prispåverkande faktor - magasinfullnadsgrad

Källa: NPS

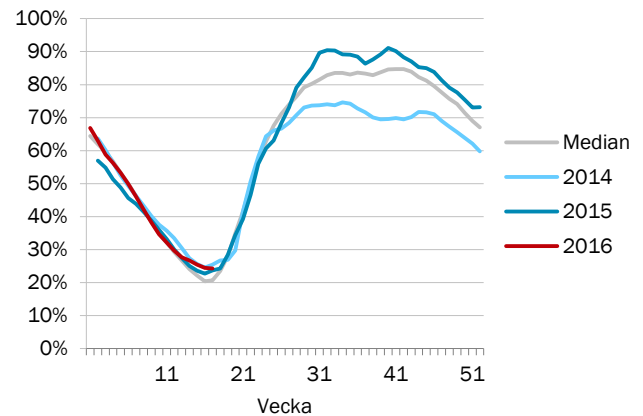
Figur 9. Magasinfullnadsgrad i Norden



Tabell 8. Ingående magasinfullnadsgrad i Norden

Vecka 18	
Magasinfullnadsgrad	34%
Förändring från vecka 17	-1,11 %-enheter
Normal	30%

Figur 10. Magasinfullnadsgrad i Sverige



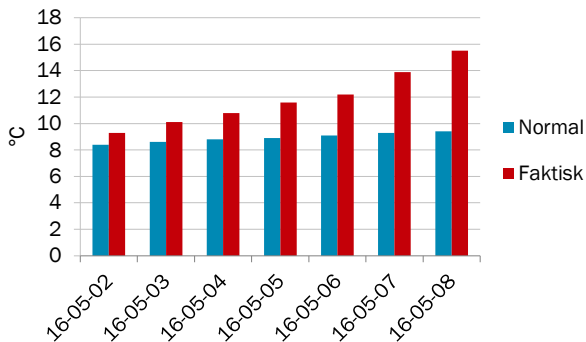
Tabell 9. Ingående magasinfullnadsgrad i Sverige

Vecka 18	
Magasinfullnadsgrad	24%
Förändring från vecka 17	-0,18 %-enheter
Normal	21%

## Prispåverkande faktor - temperatur

Källa: Montel

Figur 11. Temperatur i Norden, dygnsmedel



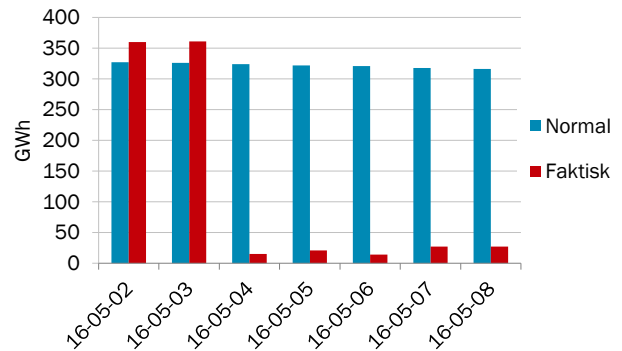
Tabell 10. Temperatur, °C

Vecka 18	Temperatur
Veckomedel	11,9
Förändring från vecka 17	6,4
Normal temperatur	8,9

## Prispåverkande faktor - nederbörd

Källa: Montel

Figur 12. Nederbörd i Norden, dygnsmedel



Tabell 11. Nederbörd, GWh

Vecka 18	Nederbörd
Veckomedel	118
Förändring från vecka 17	-322,7
Normal nederbörd	322

## Prispåverkande faktor - tillgänglig kärnkraft

Källa: Montel

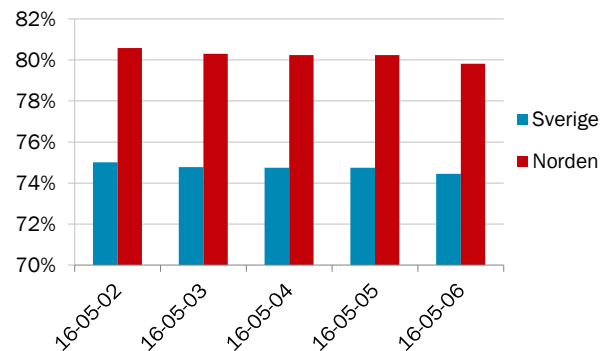
Tabell 12. Status för nordisk kärnkraft, veckomedel

Vecka 18	Tillgänglighet (Procent)	Förändring från vecka 17	
		Tillgänglighet (MW)	
<b>Norden</b>	80%	9 485	-8,2%
<b>Sverige</b>	75%	6 779	-10,5%
Forsmark 1	100%	987	
Forsmark 2	91%	1 022	
Forsmark 3	101%	1 177	
Oskarshamn 1	0%	0	
Oskarshamn 3	103%	1 435	
Ringhals 1	0%	0	
Ringhals 2	0%	0	
Ringhals 3	100%	1 058	
Ringhals 4	99%	1 100	
<b>Finland</b>	99%	2 706	-1,9%
Olkiluoto	99%	875	
Olkiluoto	96%	843	
Loviisa 1 och 2	100%	988	

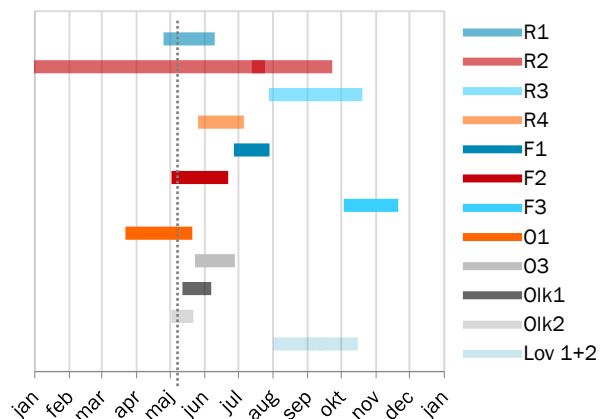
## Kommentar:

Oskarshamn 1 är i revision och beräknas åter 15 maj  
 Ringhals 1 är i revision och beräknas åter 4 juni  
 Ringhals 2 är på lång revision och beräknas åter 17 september  
 Forsmark 2 är på revision och beräknas åter 16 juni  
 Olkiluoto 2 är på revision och beräknas åter 16 maj

Figur 13. Tillgänglighet i nordisk och svensk kärnkraft



Figur 14. Planerade revisioner i nordisk kärnkraft

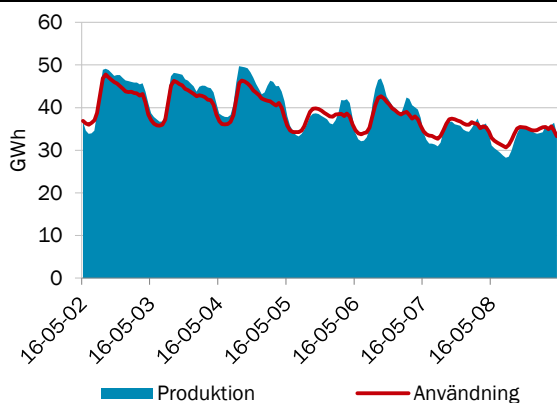




## Utbud och efterfrågan

Källa: NPS

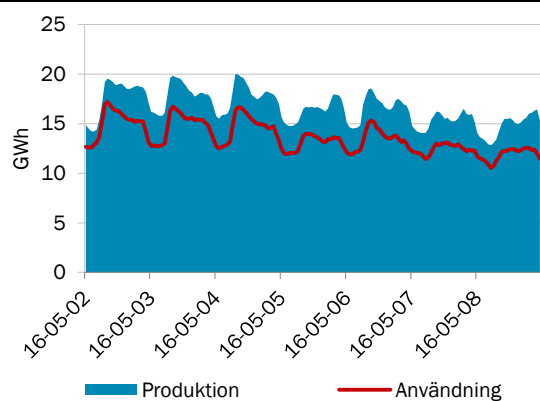
Figur 16. Produktion och användning i Norden, per timme



Tabell 14. Produktion och användning i Norden, GWh

Vecka 18	Produktion	Användning
Veckomedel	6620	6475
Förändring från vecka 17	-12,5%	-11,8%

Figur 17. Produktion och användning i Sverige, per timme



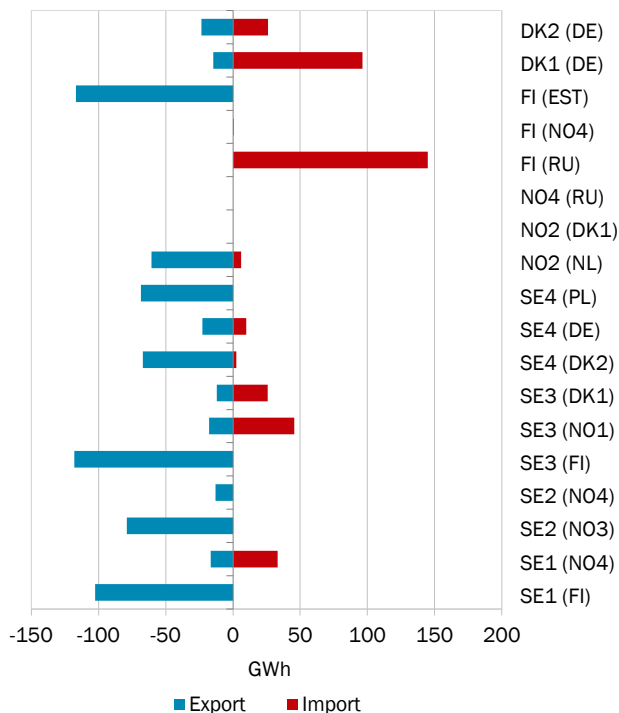
Tabell 15. Produktion och användning i Sverige, GWh

Vecka 18	Produktion	Användning
Veckomedel	2790	2284
Förändring från vecka 17	-9,3%	-14,0%

## Krafthandel

Källa: NPS

Figur 18. Krafthandel till, från och inom Norden per land



Tabell 16. Krafthandel för Nordiska länder, veckomedel

Vecka 18	Import	Export	Netto
Danmark	199	-64	135
Finland	366	-117	249
Norge	132	-174	-41
Sverige	117	-517	-400

Tabell 17. Krafthandel till och från Norden, veckomedel

Vecka 18	Import	Export	Netto
Estland	0	-117	-117
Litauen	0	0	0
Nederländerna	6	-61	-55
Polen	0	-69	-69
Ryssland	145	0	145
Tyskland	130	-59	71
Total	281	-305	-24

## Om Läget på elmarknaden

Marknadsrapporten beskriver prisutvecklingen på den fysiska marknaden (råkraftsmarknaden) med bland annat utvecklingen för spotpriserna i Sverige och systempriset i Norden. Den finansiella marknaden beskrivs genom prisutvecklingen för terminer och EPAD. Priset på el sätts i balans mellan utbud (produktion) och efterfrågan (användning) vilka i sin tur påverkas av flertalet faktorer. I rapporten beskrivs det aktuella marknadsläget för några av de faktorer som påverkar priset i Sverige och Norden.

## Förteckning över förkortningar och namn

APX	Marknadsplats som erbjuder handels- och clearingtjänster för grossistmarknaderna i Nederländerna, Storbritannien och Belgien.
Baltic Cable	Överföringslinje mellan Sverige (SE4) och Tyskland (DE)
DE	Tyskland
DK1	Prisområde 1 Danmark Jylland
DK2	Prisområde 2 Danmark Själland
DS Futures	Deferred Settlement Futures. Kontrakt med ackumulerad vinst/förlust som avräknas under leveransperioden.
EE	Estland
EEX (Phelix)	European Energy Exchange (Phelix) är en marknadsplats för grossistmarknaden i Tyskland
EPAD	Electricity price area differential. Differenskontrakt baserat på skillnad i pris mellan prisområden. Tidigare "CfD".
Fenno Skan	Överföringslinje mellan Sverige (SE3) och Finland (FI)
FI	Finland
FR	Frankrike
ICE	Intercontinental Exchange. ICE Futures Europa är marknadsplats för bland annat termins- och optionskontrakt för råolja och raffinerad olja, räntor, aktiederivat, naturgas, kol, samt utsläpp.
Kontek	Överföringslinje mellan Danmark (DK2) och Tyskland (DE)
Konti-Skan	Överföringslinje mellan Sverige (SE3) och Danmark (DK1)
LT	Litauen
LV	Lettland
Nasdaq OMX	NASDAQ OMX Commodities Europé är marknadsplats för kontantavräknade derivatkontrakt i de nordiska, tyska, holländska och brittiska kraftmarknaderna, såsom terminer (Futures, DS Futures) och EPAD-kontrakt.
NL	Nederländerna
NO1	Prisområde 1 Norge Oslo
NO2	Prisområde 2 Norge Kristiansand
NO3	Prisområde 3 Norge Trondheim
NO4	Prisområde 4 Norge Tromsø
NO5	Prisområde 5 Norge Bergen
NP	Systempris Nord Pool Spot
NPS	Marknadsplats för grossistmarknaderna i Sverige, Norge, Finland, Danmark, Estland, Lettland och Litauen. Ägs av stamnätsoperatörerna Statnett SF (NO), Svenska kraftnät (SE), Fingrid Oyj (FI), Energinet.dk (DK), Elering (EE), Litgrid (LT) och Augstsprieguma tikls (LV).
PL	Polen
RU	Ryssland
SE1	Prisområde 1 Sverige Luleå
SE2	Prisområde 2 Sverige Sundsvall
SE3	Prisområde 3 Sverige Stockholm
SE4	Prisområde 4 Sverige Malmö
Skagerrak	Överföringslinje mellan Norge (NO2) och Danmark (DK1)
SKM	Svensk Kraftmäklare. Marknadsplats för handel med nordiska elcertifikat.
Storebælt	Överföringslinje mellan Jylland i Danmark (DK1) och Själland i Danmark (DK2)
SwePol Link	Överföringslinje mellan Sverige (SE4) och Polen (PL)
Øresund	Överföringslinje mellan Sverige (SE4) och Danmark (DK2)