

Läget på elmarknaden är en gemensam marknadsrapport från Energimarknadsinspektionen (Ei) och Energimyndigheten. Varje vecka rapporterar vi om den föregående veckans utveckling på elmarknaden.

LÄGET PÅ ELMARKNADEN

Vecka 16

Sjunkande spotpriser men ökande terminspriser

Spotpriserna i Sverige sjönk med ca 5 procent från föregående vecka. För de svenska elområdena var variationerna i priset över dygnet relativt små.

Terminspriserna ökade däremot något under veckan. Årskontrakten för 2017 steg över 20 EUR/MWh och majkontrakten landade på 21 EUR/MWh.

Det har varit kallare än normalt under veckan och nederbörden har varit under det normala. Framöver väntas en större mängd nederbörd men också fortsatt lägre temperaturer vilket antagligen försenar vårfloden.

Oskarshamn 1 och Ringhals 2 är fortfarande avställda för årlig revision. Oskarshamn 3 gick ned 200 MW i effekt under måndagen på grund av ett pumpproblem i turbinen.

Nedan visas några medelvärden för veckan. Pilarna illustrerar utvecklingen från veckan innan.

Prisutveckling (EUR/MWh)

Systempris NP	21,5	↓
Spotpris SE1 Luleå	21,1	↓
Spotpris SE2 Sundsvall	21,1	↓
Spotpris SE3 Stockholm	21,1	↓
Spotpris SE4 Malmö	21,1	↓
Terminspris NP maj	20,4	↑

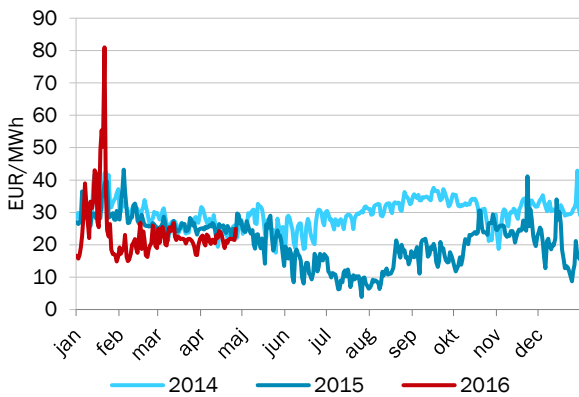
Prispåverkande faktorer (normal)

Temperatur Norden, °C	5,0 (6,0)	↓
Nederbörd Norden, GWh	182 (309)	↑
Ingående magasin Norden	36% (33%)	↓
Ingående magasin Sverige	25% (22%)	↓
Tillgänglig kapacitet kärnkraft Norden	89%	↑
Tillgänglig kapacitet kärnkraft Sverige	85%	↓

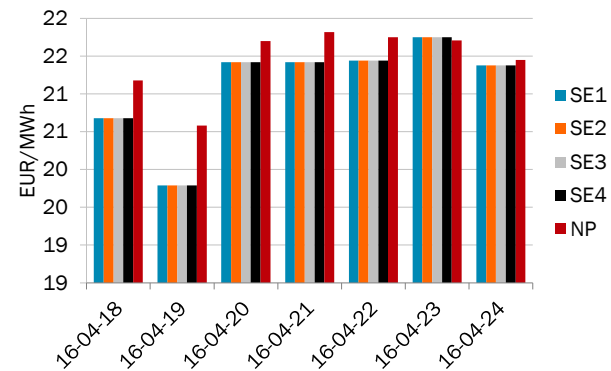
Fysisk handel - dygnspriser

Källa: NPS, EEX och APX

Figur 1. Systempriset på NPS



Figur 2. Spotpriser Sverige och systempriset på NPS



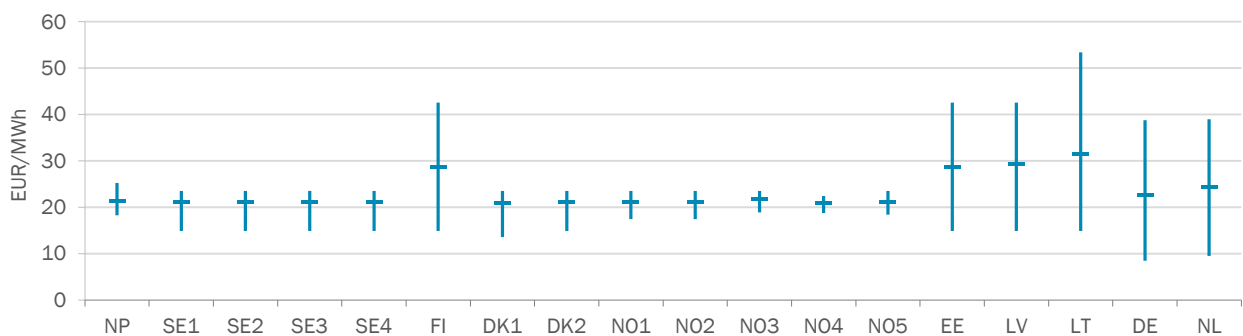
Tabell 1. Spotpriser, EUR/MWh

Vecka 16	NP	SE1	SE2	SE3	SE4	FI	DK1	DK2	N01	N02	N03	N04	N05	EE	LV	LT	DE	NL
Måndag	21,2	20,7	20,7	20,7	20,7	33,8	20,7	20,7	20,7	20,7	21,4	20,5	20,7	33,8	34,3	36,7	27,9	25,9
Tisdag	20,6	19,8	19,8	19,8	19,8	28,8	18,8	19,8	20,2	20,2	21,7	20,2	20,2	28,8	28,8	28,8	27,9	25,2
Onsdag	21,7	21,4	21,4	21,4	21,4	28,1	21,4	21,4	21,5	21,5	22,1	21,2	21,5	28,1	29,0	29,0	27,9	24,9
Torsdag	21,8	21,4	21,4	21,4	21,4	32,5	21,4	21,4	21,4	21,4	21,4	21,3	21,4	32,5	33,3	35,8	27,9	26,9
Fredag	21,8	21,4	21,4	21,4	21,4	29,5	21,4	21,4	21,4	21,4	21,5	21,1	21,4	29,6	29,6	29,6	27,9	27,1
Lördag	21,7	21,8	21,8	21,8	21,8	24,7	21,8	21,8	21,8	21,8	22,1	20,8	21,8	24,9	24,9	32,6	27,9	22,8
Söndag	21,5	21,4	21,4	21,4	21,4	22,9	21,3	21,4	21,4	21,4	22,4	20,8	21,4	23,9	26,0	27,3	27,9	17,2
Veckomedel	21,5	21,1	21,1	21,1	21,1	28,6	21,0	21,1	21,2	21,2	21,8	20,8	21,2	28,8	29,4	31,4	27,9	24,3
Förändring från vecka 15	-3%	-5%	-5%	-5%	-5%	5%	-5%	-5%	-3%	-3%	-4%	1%	-3%	-1%	-1%	-4%	15%	-3%

Fysisk handel - timpriser

Källa: NPS, EEX, APX

Figur 3. Högsta och lägsta timpris för respektive spotområde för veckan



Tabell 2. Högsta och lägsta timpris för respektive spotområde för veckan, EUR/MWh

Vecka 16	NP	SE1	SE2	SE3	SE4	FI	DK1	DK2	N01	N02	N03	N04	N05	EE	LV	LT	DE	NL
Högst	25,2	23,5	23,5	23,5	23,5	42,6	23,5	23,5	23,5	23,5	23,5	22,5	23,5	42,6	42,6	53,4	38,8	39,0
Lägst	18,3	14,9	14,9	14,9	14,9	14,9	13,6	14,9	17,5	17,5	18,9	18,8	18,4	14,9	14,9	14,9	8,5	9,5

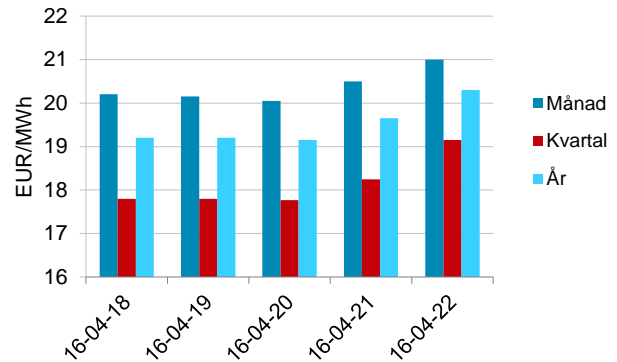
Finansiell handel - terminspris

Källa: Nasdaq OMX

Tabell 3. Terminspriser Norden, EUR/MWh

Vecka 16	maj	kvartal 3	år 2017
Måndag	20,2	17,8	19,2
Tisdag	20,2	17,8	19,2
Onsdag	20,1	17,8	19,2
Torsdag	20,5	18,3	19,7
Fredag	21,0	19,2	20,3
Veckomedel	20,4	18,2	19,5
Förändring från vecka 15	0%	0%	3%

Figur 4. Terminspris Norden, stängningskurs



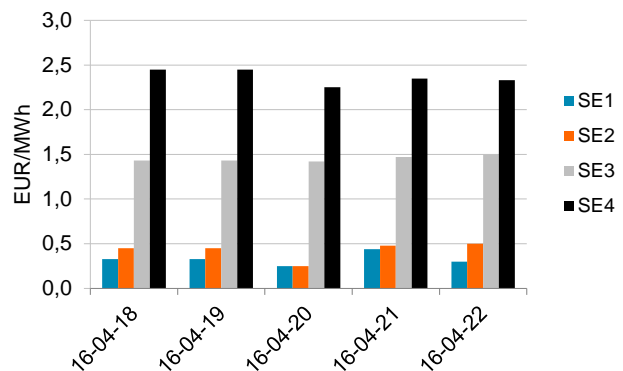
Finansiell handel - EPAD

Källa: Nasdaq OMX

Tabell 4. EPAD:s Sverige, EUR/MWh

Vecka 16	Kvartal 3 år 2016			
	SE1	SE2	SE3	SE4
Måndag	0,33	0,45	1,43	2,45
Tisdag	0,33	0,45	1,43	2,45
Onsdag	0,25	0,25	1,42	2,25
Torsdag	0,44	0,48	1,47	2,35
Fredag	0,30	0,50	1,50	2,33
Veckomedel	0,33	0,43	1,45	2,37
Förändring från vecka 15	-38%	-17%	2%	-3%

Figur 5. EPAD:s Sverige för kommande kvartal, stängningskurs



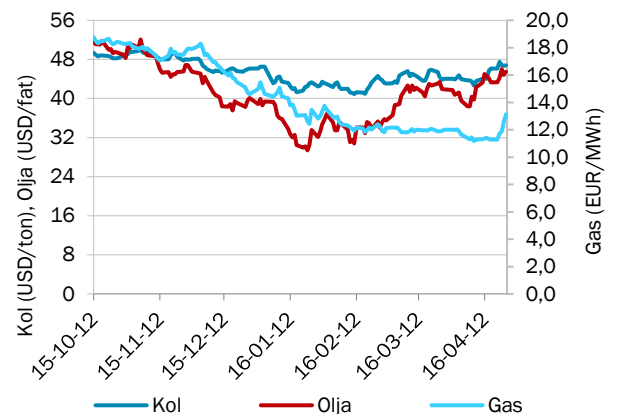
Finansiell handel - bränslen

Källa: ICE - Kol (API2), Olja (Crude Oil Brent), Gas (Dutch TTF Gas)

Tabell 5. Terminspriser bränslen

Vecka 16	Kvartal 3 år 2016		
	Kol (USD/ton)	Olja (USD/fat)	Gas (EUR/MWh)
Måndag	46,10	43,34	11,28
Tisdag	47,50	44,21	11,72
Onsdag	46,80	46,00	11,89
Torsdag	46,70	44,80	12,58
Fredag	46,78	45,46	13,14
Veckomedel	46,78	44,76	12,12
Förändring från vecka 15	4%	2%	7%

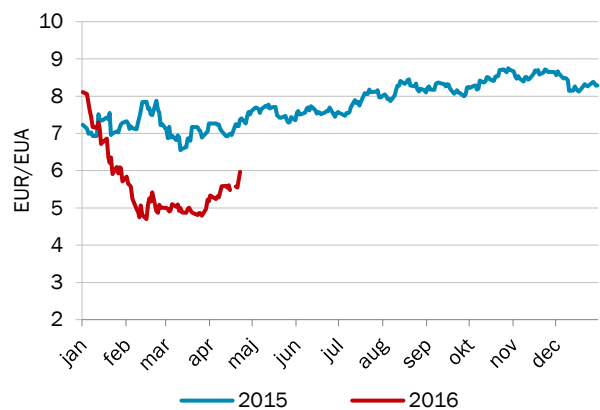
Figur 6. Terminspris kol, gas och olja, stängningskurs



Finansiell handel - utsläppsrätter

Källa: ICE

Figur 7. Pris på utsläppsrätter, stängningskurs



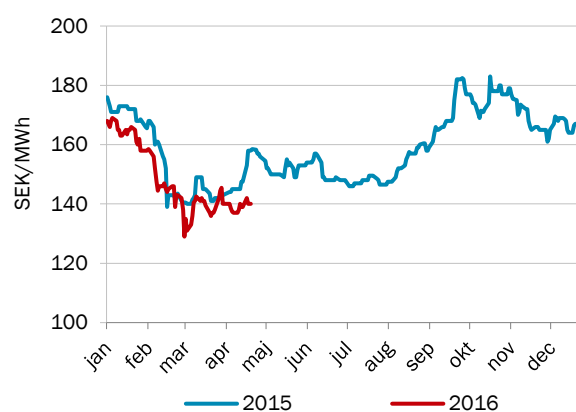
Tabell 6. Priset på utsläppsrätter, EUR/EUA

Vecka 16	Dec-16
Veckomedel	5,7
Förändring från vecka 15	2,2%

Finansiell handel - elcertifikat

Källa: SKM

Figur 8. Pris på elcertifikat Sverige, stängningskurs



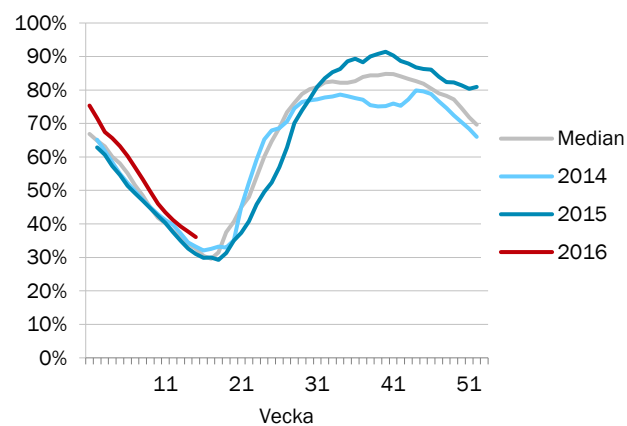
Tabell 7. Priset på elcertifikat, SEK/MWh

Vecka 16	March-17
Veckomedel	140,8
Förändring från vecka 15	1,7%

Prispåverkande faktor - magasinifyllnadsgrad

Källa: NPS

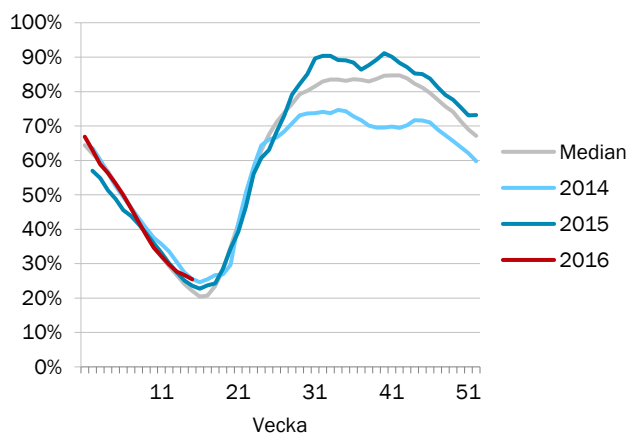
Figur 9. Magasinifyllnadsgrad i Norden



Tabell 8. Ingående magasinifyllnadsgrad i Norden

Vecka 16	
Magasinifyllnadsgrad	36%
Förändring från vecka 15	-1,67 %-enheter
Normal	33%

Figur 10. Magasinifyllnadsgrad i Sverige



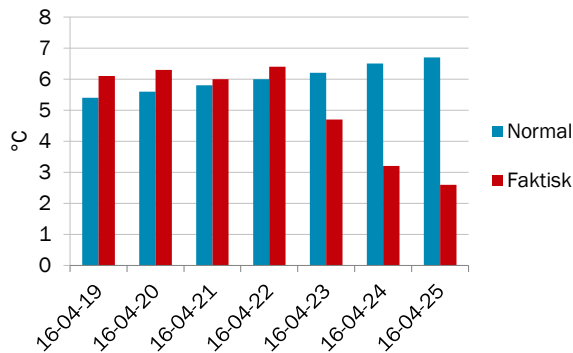
Tabell 9. Ingående magasinifyllnadsgrad i Sverige

Vecka 16	
Magasinifyllnadsgrad	25%
Förändring från vecka 15	-1,22 %-enheter
Normal	22%

Prispåverkande faktor - temperatur

Källa: Montel

Figur 11. Temperatur i Norden, dygnsmedel



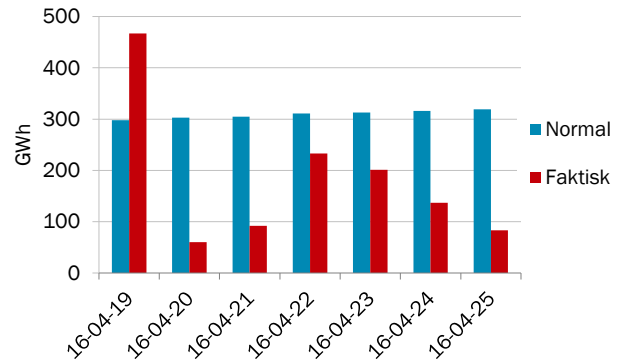
Tabell 10. Temperatur, °C

Vecka 16	Temperatur
Veckomedel	5,0
Förändring från vecka 15	-0,8
Normal temperatur	6,0

Prispåverkande faktor - nederbörd

Källa: Montel

Figur 12. Nederbörd i Norden, dygnsmedel



Tabell 11. Nederbörd, GWh

Vecka 16	Nederbörd
Veckomedel	182
Förändring från vecka 15	25,3
Normal nederbörd	309

Prispåverkande faktor - tillgänglig kärnkraft

Källa: Montel

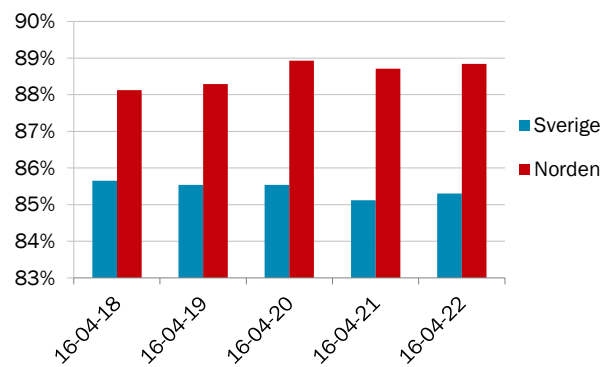
Tabell 12. Status för nordisk kärnkraft, veckomedel

Vecka 16	Tillgänglighet (Procent)	Tillgänglighet (MW)	Förändring
			från vecka 15
Norden	● 89%	10 472	8,7%
Sverige	● 85%	7 748	-0,2%
Forsmark 1	● 101%	991	
Forsmark 2	● 98%	1 102	
Forsmark 3	● 101%	1 178	
Oskarshamn 1	● 0%	0	
Oskarshamn 3	● 103%	1 442	
Ringhals 1	● 99%	874	
Ringhals 2	● 0%	0	
Ringhals 3	● 100%	1 060	
Ringhals 4	● 99%	1 102	
Finland	● 99%	2 723	45,5%
Olkiluoto	● 96%	842	
Olkiluoto	● 101%	889	
Loviisa 1 och 2	● 101%	992	

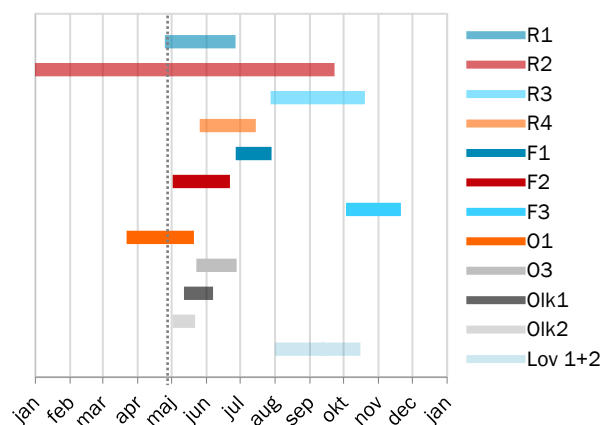
Kommentar:

Oskarshamn 1 och Ringhals 2 är avställda för årligt underhåll.

Figur 13. Tillgänglighet i nordisk och svensk kärnkraft



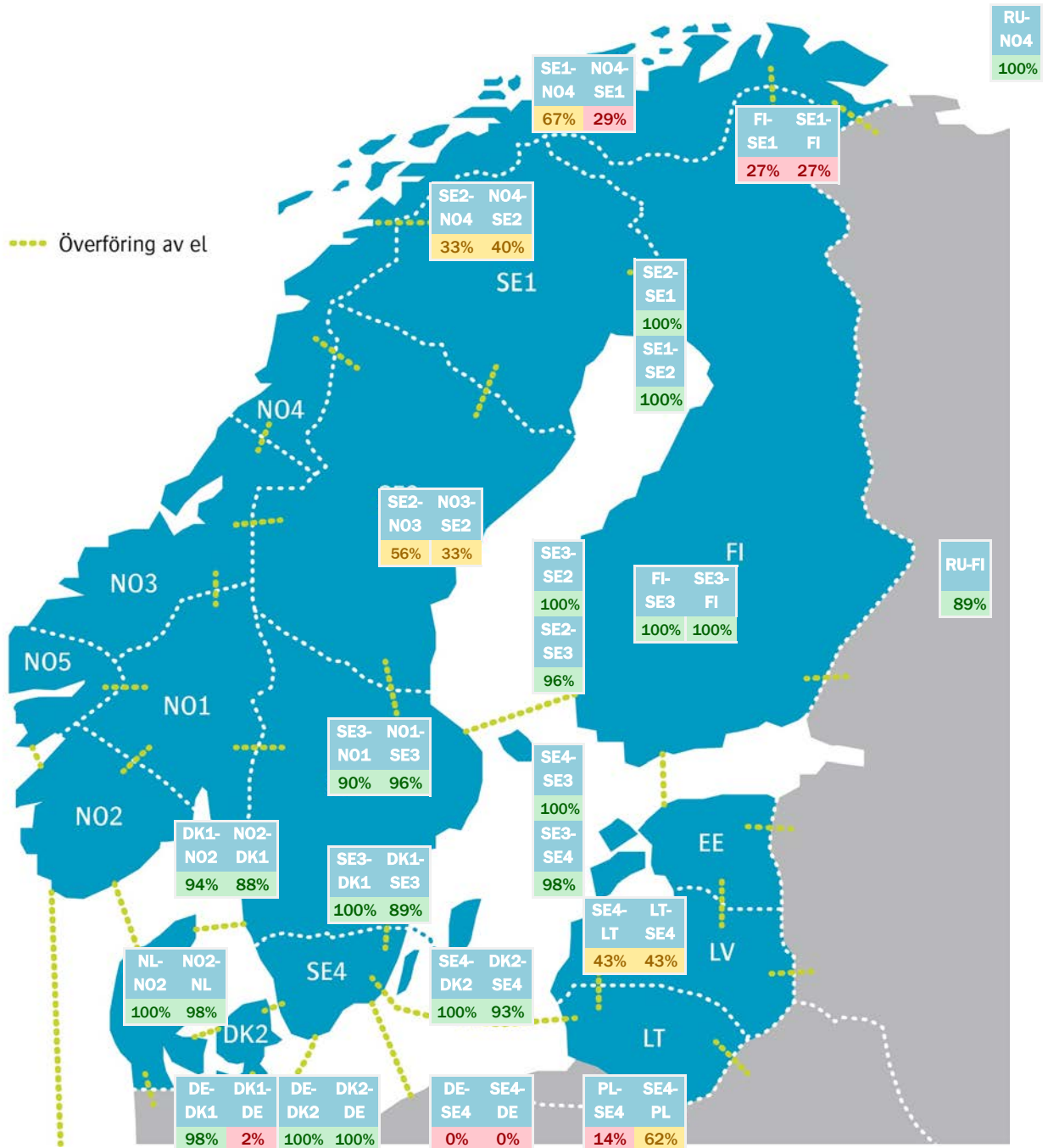
Figur 14. Planerade revisioner i nordisk kärnkraft



Prispåverkande faktor - tillgänglig kapacitet överföring

Källa: NPS

Figur 15. Tillgänglig kapacitet per överföring, procent



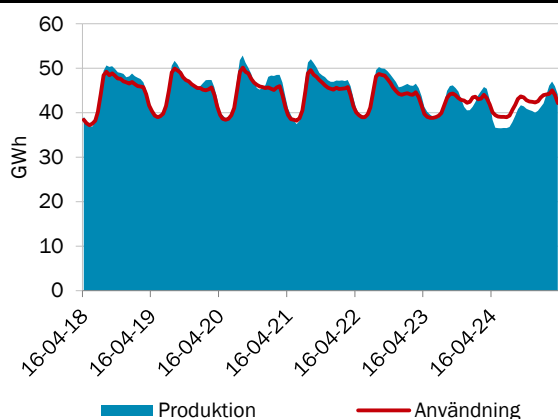
Tabell 13. Tillgänglig och Installerad kapacitet (MW) per överföring, veckomedel

	NL- NO2	DK1- DE	DK2- DE	SE4- DE	SE4- PL	RU- FI	RU- NO4	N02- DK1	SE3- DK1	SE4- DK2	SE1- FI	SE3- FI	SE1- NO4	SE2- NO3	SE2- NO4	SE3- NO1	SE4- LT	SE1- SE2	SE2- SE3	SE3- SE4	
Vecka 16																					
Överföring	- till	- till	- till	- till	- till	- till	- till	- till	- till	- till	- till	- till	- till	- till	- till	- till	- till	- till	- till	- till	- till
Tillgänglig	723	39	585	0	375	1300	56	1432	680	1300	400	1200	400	557	100	1894	300	3300	6986	5211	
Installerad	723	1780	585	615	600	1460	56	1632	680	1300	1500	1200	600	1000	300	2095	700	3300	7300	5300	
Överföring	från	från	- från	- från	- från	- från	- från	- från	- från	- från	- från	- från	- från	- från	- från	- från	- från	- från	- från	- från	- från
Tillgänglig	711	1466	600	0	82	-	-	1532	659	1578	300	1200	200	600	100	2050	300	3300	7300	2000	
Installerad	723	1500	600	615	600	320	-	1632	740	1700	1100	1200	700	600	250	2145	700	3300	7300	2000	

Utbud och efterfrågan

Källa: NPS

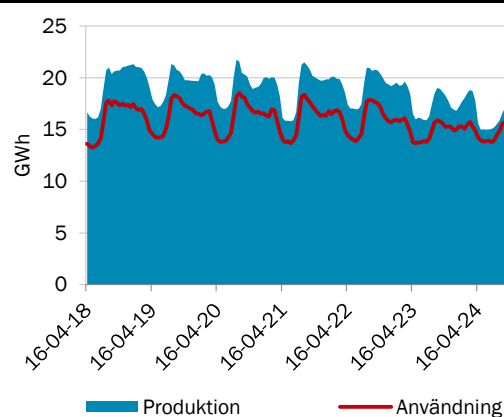
Figur 16. Produktion och användning i Norden, per timme



Tabell 14. Produktion och användning i Norden, GWh

Vecka 16	Produktion	Användning
Veckomedel	7474	7347
Förändring från vecka 15	-0,8%	-0,2%

Figur 17. Produktion och användning i Sverige, per timme



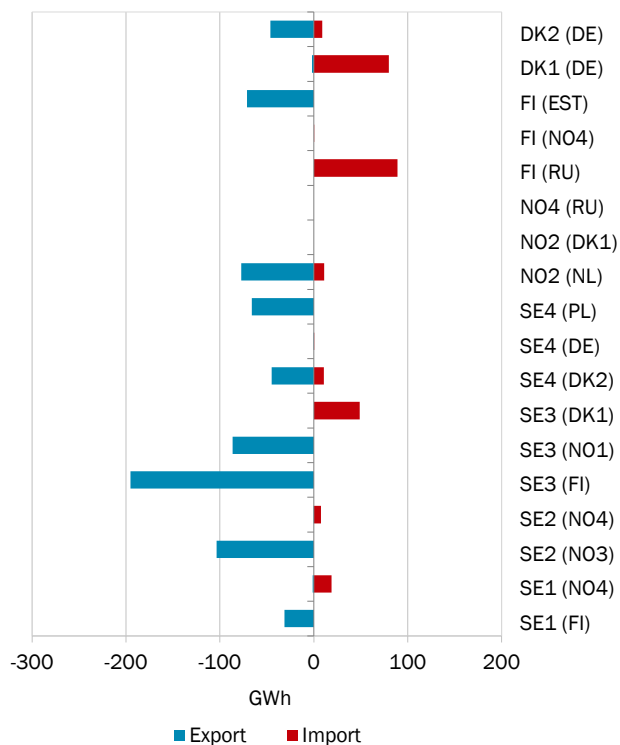
Tabell 15. Produktion och användning i Sverige, GWh

Vecka 16	Produktion	Användning
Veckomedel	3138	2656
Förändring från vecka 15	3,1%	0,6%

Krafthandel

Källa: NPS

Figur 18. Krafthandel till, från och inom Norden per land



Tabell 16. Krafthandel för Nordiska länder, veckomedel

Vecka 16	Import	Export	Netto
Danmark	109	-83	26
Finland	316	-71	245
Norge	202	-104	98
Sverige	87	-529	-442

Tabell 17. Krafthandel till och från Norden, veckomedel

Vecka 16	Import	Export	Netto
Estland	0	-71	-71
Litauen	0	0	0
Nederländerna	11	-77	-66
Polen	0	-66	-66
Ryssland	89	0	89
Tyskland	64	-23	41
Total	164	-238	-74

Om Läget på elmarknaden

Marknadsrapporten beskriver prisutvecklingen på den fysiska marknaden (råkraftsmarknaden) med bland annat utvecklingen för spotpriserna i Sverige och systempriset i Norden. Den finansiella marknaden beskrivs genom prisutvecklingen för terminer och EPAD. Priset på el sätts i balans mellan utbud (produktion) och efterfrågan (användning) vilka i sin tur påverkas av flertalet faktorer. I rapporten beskrivs det aktuella marknadsläget för några av de faktorer som påverkar priset i Sverige och Norden.

Förteckning över förkortningar och namn

APX	Marknadsplats som erbjuder handels- och clearingtjänster för grossistmarknaderna i Nederländerna, Storbritannien och Belgien.
Baltic Cable	Överföringslinje mellan Sverige (SE4) och Tyskland (DE)
DE	Tyskland
DK1	Prisområde 1 Danmark Jylland
DK2	Prisområde 2 Danmark Själland
DS Futures	Deferred Settlement Futures. Kontrakt med ackumulerad vinst/förlust som avräknas under leveransperioden.
EE	Estland
EEX (Phelix)	European Energy Exchange (Phelix) är en marknadsplats för grossistmarknaden i Tyskland
EPAD	Electricity price area differential. Differenskontrakt baserat på skillnad i pris mellan prisområden. Tidigare "CfD".
Fenno Skan	Överföringslinje mellan Sverige (SE3) och Finland (FI)
FI	Finland
FR	Frankrike
ICE	Intercontinental Exchange. ICE Futures Europa är marknadsplats för bland annat termins- och optionskontrakt för råolja och raffinerad olja, räntor, aktiederivat, naturgas, kol, samt utsläpp.
Kontek	Överföringslinje mellan Danmark (DK2) och Tyskland (DE)
Konti-Skan	Överföringslinje mellan Sverige (SE3) och Danmark (DK1)
LT	Litauen
LV	Lettland
Nasdaq OMX	NASDAQ OMX Commodities Europé är marknadsplats för kontantavräknade derivatkontrakt i de nordiska, tyska, holländska och brittiska kraftmarknaderna, såsom terminer (Futures, DS Futures) och EPAD-kontrakt.
NL	Nederländerna
NO1	Prisområde 1 Norge Oslo
NO2	Prisområde 2 Norge Kristiansand
NO3	Prisområde 3 Norge Trondheim
NO4	Prisområde 4 Norge Tromsø
NO5	Prisområde 5 Norge Bergen
NP	Systempris Nord Pool Spot
NPS	Marknadsplats för grossistmarknaderna i Sverige, Norge, Finland, Danmark, Estland, Lettland och Litauen. Ägs av stamnätsoperatörerna Statnett SF (NO), Svenska kraftnät (SE), Fingrid Oyj (FI), Energinet.dk (DK), Elering (EE), Litgrid (LT) och Augstsprieguma tikls (LV).
PL	Polen
RU	Ryssland
SE1	Prisområde 1 Sverige Luleå
SE2	Prisområde 2 Sverige Sundsvall
SE3	Prisområde 3 Sverige Stockholm
SE4	Prisområde 4 Sverige Malmö
Skagerrak	Överföringslinje mellan Norge (NO2) och Danmark (DK1)
SKM	Svensk Kraftmäklings. Marknadsplats för handel med nordiska elcertifikat.
Storebælt	Överföringslinje mellan Jylland i Danmark (DK1) och Själland i Danmark (DK2)
SwePol Link	Överföringslinje mellan Sverige (SE4) och Polen (PL)
Øresund	Överföringslinje mellan Sverige (SE4) och Danmark (DK2)