



Läget på energimarknaderna Fasta biobränslen

December, 2016



2016-12-15

Sammanfattning

I denna rapport redogör vi för några aktuella nyheter under den gångna månaden. Bland annat kan ni läsa om att det finns en optimism bland de svenska sågverken inför 2017, att forskningsmedel har säkrats för skogsbruket och för att undersöka skogens roll i klimatomställningen samt att politiska beslut är att vänta i Nederländerna som kan få effekter på deras behov av biobränslen.

Vi redogör även för marknadsutvecklingen för fasta biobränslen där de internationella indexen för pellets och flis har gått ned uttryckt i SEK/MWh. För den svenska marknaden har nya preliminära priser på trädbränsle och torv kommit för det tredje kvartalet .

Denna rapport brukar innehålla information om både biodrivmedel och fasta biobränslen. I detta nummer kommer dock endast information om fasta biobränslen att inkluderas. Energimyndigheten planerar för att biodrivmedel ska inkluderas igen under 2017.

Innehåll

Nyheter i korthet	2
Marknadsutveckling	6

Prisutveckling

Fasta biobränslen, Cif ARA, sek/MWh		
Pellets	220	↓
Fasta biobränslen, Cif NWE, sek/MWh		
Flis	211	↓

Datum för index -

7 december



Nyheter i korthet

Ny bioaska från Södra

Södra har vid sitt massabruk i Mönsterås tagit fram en askblandning som är spridningsbar och godkänd av Skogsstyrelsen att återföra som näring till skogen. Framställningen sker genom att aska från barkpannan i massabruket blandas med näringsämnen som lösts ut från vedråvaran i kokeriet. Askan innehåller bland annat magnesium och kalium, men även kalcium som bidrar till en lägre försurningsgrad.

Askåterföring sker för att säkerställa skogsmarkens långsiktiga produktionsförmåga och för att motverka den försurande effekt som uttag av grenar och toppar kan ha på skogsmarken. Forskning pekar också på att rätt utförd näringsåterföring på god skogsmark kan ge en tillväxtökning under minst en tioårsperiod, vilket skulle kunna innebära en tillväxthöjning på 15 skogskubikmeter per hektar på bördiga marker.

Södra har hittills spridit den nya askan på 600 hektar och kommer nu utöka försöket fram till hösten 2017 på omkring 1 200 hektar.

Källa: sodra.com

Något lägre produktion av oförädlade bränslen 2015

Enligt statistik från Energimyndigheten var den totala produktionen av sönderdelade oförädlade skogsbränslen 51 024 GWh och 55 GWh energiskogsbränsle under 2015. För 2014 var den totala produktionen av skogsbränsle 51 179 GWh och energiskogsbränsle 64 GWh.

Under 2015 sjönk produktionen av primära skogsbränslen från inhemsk råvara för samtliga sortiment förutom park- och trädgårdsrester till totalt 24 966 GWh jämfört med 27 490 GWh året innan. Samtidigt har produktionen av biprodukter från inhemsk råvara ökat med 2 564 GWh jämfört med 2014 till totalt 25 517 GWh. En högre andel biprodukter under 2015 har troligtvis påverkat importen av färdigflisad råvara som minskade från 734 GWh 2014 till 223 GWh 2015.

Tabell 1. Produktion av primära skogsbränslen av inhemskt ursprung, GWh.

År	Stamvedsflis	Grotflis	Träddelsflis	Stubbflis	Park- och trädgårdsrester	Brännved	Totalt
2013	6 920	10 560	2 322	283	359	9 127	29 571
2014	5 956	10 101	1 556	259	251	9 367	27 490
2015	4 925	9 033	1 143	204	334	9 327	24 966

Källa: Energimyndigheten, Produktion av oförädlade trädbränslen 2015.



Forskningsmedel från Formas

Forskningsrådet Formas och Skogforsk har tecknat ett avtal om ett nytt ramprogram för åren 2017 – 2020 på totalt 356 miljoner kronor. Skogforsks ramprogram finansieras till hälften av skogsnäringen och innehåller en ökning av insatserna med tio miljoner kronor per år de första två åren och sedan ytterligare sex miljoner kronor per år de sista två åren jämfört med tidigare ramprogram. Ramprogrammet innebär att Skogforsk under perioden ska utveckla förädlat skogsodlingsmaterial för framtidens klimat. Andra uppgifter som prioriteras är behov av råvara, skötsel av skog för olika mål, effektiva och skonsamma driftssystem, digitaliseringens alla möjligheter samt värdekedjor och råvaruanvändning som möjliggör en växande bioekonomi.

Formas är även med och finansierar Linnéuniversitetets treåriga projekt "*Totala kolbalansen för svenskt skogsbruk: Utvärdera riktlinjer för klimatfärdplan 2050*" som startar i januari 2017. Regeringens har satt som mål att Sverige ska ha noll nettoutsläpp av växthusgaser till år 2050 och för att lyckas med detta blir en av nycklarna att ställa om till en biobaserad ekonomi baserad på förnyelsebara råmaterial med hållbar framställning och användning. I denna omställning kommer skogen och skogsindustrin ha en central betydelse och det är därför som projektet nu ska utvärdera de riktlinjer och insatser som beskrivs i färdplanen för att försöka få svar på om det är möjligt och hur olika brukningsmetoder och användningen ger bäst nytta.

Utvärderingarna kommer att inkludera skogliga ekosystem, inlagrat kol i skogsprodukter, material- och energianvändning av skogsråvara, samt avfall och återvinning av skogsprodukter. Analysen ska omfatta hela skogssektorn för att kunna förstå och beskriva skogens roll för klimatet. På så sätt avser projektet att klarlägga inte bara hur skogsbruk påverkar mängden kol bunden i skogen, utan också hur biobränslen och andra skogsprodukter kan ersätta fossila bränslen och energikrävande produkter som betong och aluminium.

Källa: formas.se, lnu.se

Ljusning i sikte för svenska sågverk

Den svenska sågverksindustrin har haft svårt att hämta sig efter finanskrisen och har i genomsnitt legat på rörelsemarginaler efter avskrivningar mellan -5 till 5 procent. Nu kan dock en svag men stadig återhämtning skönjas även om det fortfarande är en bit kvar till läget innan finanskrisen.

Enligt den undersökning som Danske Bank har gjort med olika sågverkschefer är dom optimistiska och ser en allt bättre trävarumarknad framför sig under 2017 även om det råder osäkerhet i omvärlden. Trävarulagren har minskat och tron på prishöjningar är större. Sågverken gynnas av den svaga kronan som har en positiv inverkan på exporten och lönsamheten.



Under 2016 har det varit en unik situation för de svenska sågverken då snittpriset på trävaror gått upp samtidigt som den totala produktionen gått ned trots en generellt god tillgång på råvara. Tidigare var ofta fallet att högre priser ledde till högre produktion. Produktionsprognosen för 2016 är 17,7 miljoner kubik jämfört med 18,1 miljoner kubik 2015. Det har dock varit stora utmaningarna under året som främst avsett furan som har pressats kraftigt på den viktiga MENA-marknaden (Mellanöstern – Nordafrika) medan det har varit en bra efterfrågan på gran som gynnats av en stark byggkonjunktur.

Källa: Danske Bank

Förslag om att upphöra med subventioner för sameldning av kol och biomassa i Nederländerna

Underhuset i det nederländska parlamentet stödjer med liten marginal ett förslag om att upphöra med de så kallade SDE+ -subventioner för sameldning av biomassa i koleldade anläggningar från 2018. Förslaget skulle även innebära att projekt för sameldning av biomassa och kol ska exkluderas från att söka SDE+ -subventioner i framtiden. Underhuset kommer att ha en omröstning under vecka 50 för att sedan invänta respons från regeringen.

Subventionerna är ett anslag av medel som aktörer kan söka stöd från till olika typer av projekt som ska leda till de nederländska målen om ren energi till 2020. Under den första auktionsrundan för 2016 var projekt för sameldning av biomassa och kol den stora vinnaren och fick 1.5 miljarder euro av de totalt 4 miljarder avsatta medlen. Även under den andra rundan som avslutades i oktober fick ett antal koleldade anläggningar finansiering för att öka sin andel biomassa. Nederländernas mål är att sameldning av biomassa ska generera 6,9 TWh/år vid slutet av detta årtionde vilket bedöms motsvara ett pelletsbehov på ungefär 3,5 miljoner ton/år.

Den nederländska regeringen har samtidigt föreslagit en förtida stängning av ett antal koleldade anläggningar för att minska utsläppen av växthusgaser. Innan regeringen beslutat i frågan, vilket de förväntas göra i december, avvaktar de företag som nyligen fått beviljade subventioner med sina investeringsbeslut eftersom en förtida stängning av anläggningarna skulle kunna äventyra investeringarna för de åttaåriga subventionerna.

Källa: Argus Media

Ibrahim Baylan blir ny ordförande för International Energy Agency, IEA

Energiminister Ibrahim Baylan har utsetts till ordförande för IEA:s ministermöte som ska hållas i november 2017. Baylan valdes enhälligt till ny ordförande för IEA under deras styrelsemöte den 8 december. Ministermötet hålls vart annat år och samlar energiministrarna från IEA:s medlemsländer, partnerländer och näringslivsföreträdare inom Energy Business Council. Mötet syftar till att se över och diskutera energiorganets prioriteringar och framtida program och arbete.



IEA har 29 medlemsländer, däribland alla stora EU-länder samt USA, Kanada, Australien och Japan, och har fått allt större internationell betydelse då klimatfrågans betydelse har ökat. Med Baylan som ordförande får Sverige en nyckelroll i att driva IEA:s agenda över den internationella energipolitiken framöver.

Källa: iea.org, regeringen.se



Marknadsutveckling fasta biobränslen

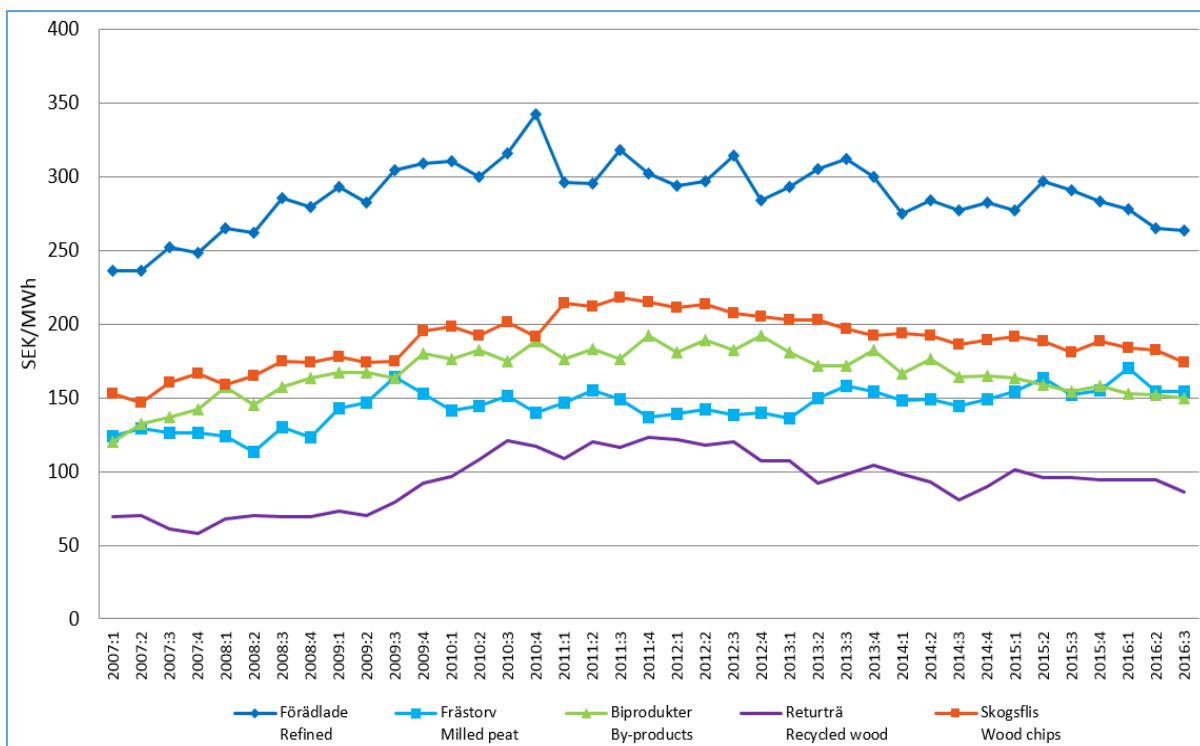
Sverige

Löpande kvartalspriser trädbränslen

Figur 1 visar kvartalsvisa medelpriser för värmeverk för vissa trädbränslen och torv. Priserna är nominella priser och anges i kr/MWh. Den preliminära statistiken för tredje kvartalet 2016 visar att priserna har gått ner på samtliga sortiment utom frästortv som ligger i nivå med det justerade priset 154 kr/MWh för andra kvartalet.

Den största förändringen från föregående kvartal har skett på returträ som gått ner från 94 kr/MWh till 86 kr/MWh. Skogsflis har sjunkit till 174 kr/MWh från 182 kr/MWh och för förädlade trädbränslen var det preliminära priset 263 kr/MWh jämfört med 265 kr/MWh föregående kvartal.

Figur 1. Trädbränsle- och torvpriser, SEK/MWh, kvartal, löpande priser.



Källa: Energimyndigheten, Trädbränsle- och torvpriser 2010-2016.



Internationellt

Figur 2. Pelletspris enligt cif ARA, SEK/MWh, löpande priser.



Källa: Argus Media 2016.

I Figur 2 visas pelletspriset i SEK/MWh enligt cif¹ ARA² i löpande priser.

I början av november var priset för pellets enligt cif ARA 222 kr/MWh och ökade till slutet av november till 225 kr/MWh. Under första veckan i december har priset gått ned till 220 kr/MWh och dessa svängningar förklaras av valutakursförändringar mellan den svenska kronan och dollarn.

Den starka dollarn missgynnar de amerikanska producenterna och uttryckt i dollar har pelletspriset i cif ARA gått ned från 117,4 USD/t i början av november till 114,7 USD/t första veckan i december.

Figur 3 nedan visar prisutvecklingen för flis i cif NEW³ i SEK/MWh. Flispriset var i inledningen av november 214 kr/MWh för att i första veckan i december noteras på 211 kr/MWh. Nedgången under denna period beror också på valutakursförändringar. Uttryckt i euro har index legat stabilt på 21,6 Euro/MWh under perioden.

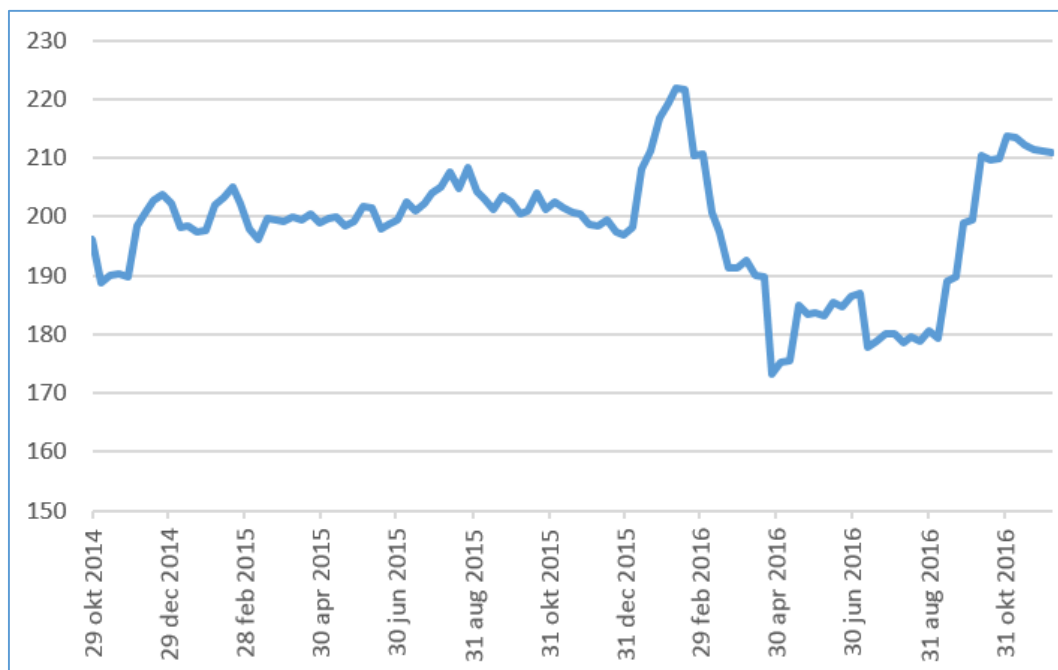
¹ CIF står för Cost, Insurance, Freight – dvs kostnader för transport och försäkring ingår i priset.

² ARA står för Amsterdam, Rotterdam, Antwerpen – dvs ARA anger platsen där varan/priset noteras.

³ NEW står för North West Europe



Figur 3. Flispris enligt cif NWE, SEK/MWh, löpande priser.



Källa: Argus Media 2016.