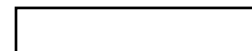


Stöd för installation av solceller



Dokumentets innehåll:

Sid 1: Trendrapport från bidragets start

Sid 2: Beviljade bidrag, länsvis på karta

Sid 3: Detaljrapport från bidragets start

Sid 4: Trendrapport senaste året

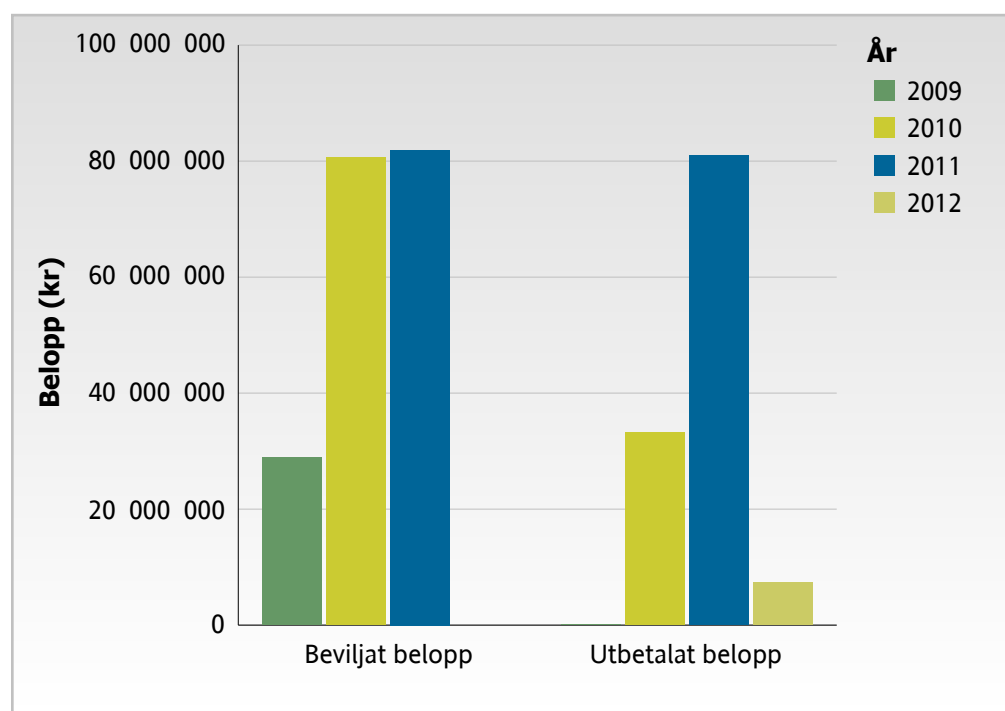
Information om bidraget:

Ett nytt statligt stöd till solceller infördes från och med 1 juli 2009 (SFS 2009:689). Stödet kan ges till alla nätanslutna solcellssystem i mån av medel, och får uppgå till max 60% av stödberättigade kostnader. Stödet får inte överstiga 2 miljoner kronor per system och stödberättigade kostnader får uppgå till max 75 000 kr per kW topp effekt.

Trendrapport:

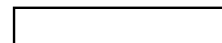
Diagrammet visar beviljat* och utbetalat belopp per år från bidragets start till och med 2012-01-31

År	2009	2010	2011	2012	Total
Beviljat belopp	28 877 448	80 612 213	81 909 916		191 399 577
Utbetalat belopp	54 000	33 226 439	81 020 965	7 359 641	121 661 045

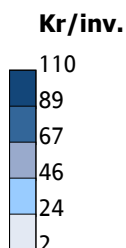
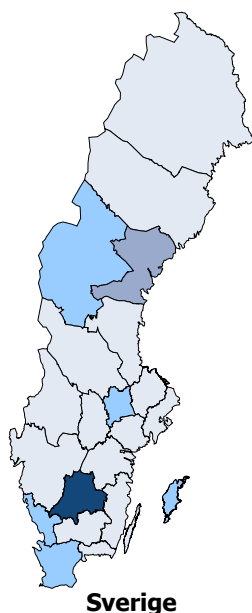


*Beviljat belopp på den här och följande sidor visar en förväntad utbetalning som dock kan förändras vid nya omständigheter i ärenden.

Stöd för installation av solceller

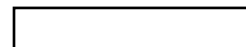


Kartan visar beviljat belopp per invånare för varje län från bidragets start till och med 2012-01-31



Län	Beviljat belopp	Invånare	Bev. belopp/inv.
Blekinge län	3 563 986	153 227	23
Dalarnas län	3 241 683	275 554	12
Gotlands län	1 440 663	57 254	25
Gävleborgs län	1 950 279	275 443	7
Hallands län	7 339 756	289 172	25
Jämtlands län	4 624 572	127 047	36
Jönköpings län	36 590 243	331 874	110
Kalmar län	5 400 468	233 678	23
Kronobergs län	1 939 589	179 810	11
Norrbottnens län	767 539	251 598	3
Skåne län	29 399 633	1 187 736	25
Stockholms län	28 994 171	1 925 924	15
Södermanlands län	4 396 050	263 207	17
Uppsala län	4 633 392	320 526	14
Värmlands län	5 861 641	273 524	21
Västerbottens län	614 066	257 335	2
Västernorrlands län	12 175 644	243 760	50
Västmanlands län	6 937 563	248 561	28
Västra Götalands län	23 245 841	1 539 877	15
Örebro län	4 697 786	275 157	17
Östergötlands län	3 585 012	418 480	9
Totalt	191 399 577		

Stöd för installation av solceller

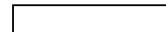


Detaljrapport:

Rapporten visar antalet inkomna, beviljade och utbetalade ansökningar samt beviljat och utbetalat belopp från bidragets start till och med 2012-01-31

Län:	Antal inkomna ansökningar	Beviljade ansökningar	Beviljat belopp	Utbetalade ansökningar	Utbetalat belopp
Blekinge län	41	14	3 563 986	12	2 943 286
Dalarnas län	63	13	3 241 683	10	1 824 290
Gotlands län	24	10	1 440 663	6	1 163 691
Gävleborgs län	32	5	1 950 279	3	1 217 679
Hallands län	108	21	7 339 756	15	3 387 456
Jämtlands län	22	6	4 624 572	2	47 572
Jönköpings län	64	27	36 590 243	24	34 170 331
Kalmar län	76	29	5 400 468	21	3 454 787
Kronobergs län	29	9	1 939 589	7	1 778 357
Norrbottnens län	17	4	767 539	1	222 691
Skåne län	241	51	29 399 633	34	13 833 043
Stockholms län	265	132	28 994 171	65	16 468 622
Södermanlands län	62	18	4 396 050	17	4 297 050
Uppsala län	45	9	4 633 392	7	2 958 253
Värmlands län	69	22	5 861 641	12	3 197 341
Västerbottens län	14	2	614 066	1	554 486
Västernorrlands län	64	24	12 175 644	17	6 066 244
Västmanlands län	54	12	6 937 563	5	2 741 098
Västra Götalands län	358	87	23 245 841	59	17 195 440
Örebro län	58	29	4 697 786	19	2 619 186
Östergötlands län	75	19	3 585 012	12	1 520 142
Totalt	1 781	543	191 399 577	349	121 661 045

Stöd för installation av solceller

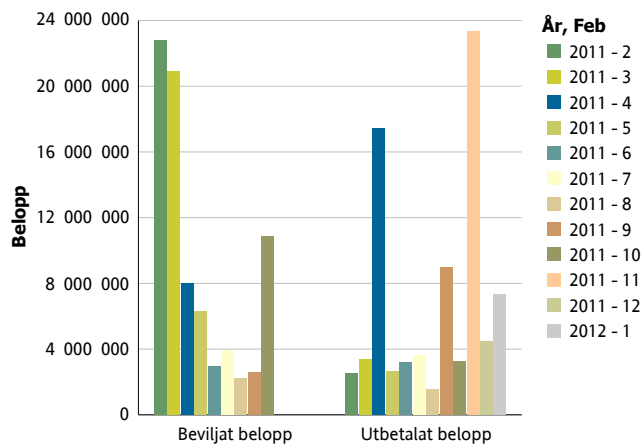


Trendrapport senaste året:

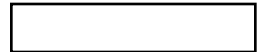
Diagrammet visar beviljat och utbetalat belopp** per månad under det senaste året till och med 2012-01-31

	2011											2012	Totalt
	Feb	Mars	April	Maj	Juni	Juli	Aug	Sept	Okt	Nov	Dec	Jan	
Beviljat belopp	22 801 172	20 879 531	8 003 050	6 289 717	2 950 526	3 910 720	2 221 836	2 569 000	10 839 125				80 464 677
Utbetalat belopp	2 513 868	3 390 257	17 451 833	2 673 105	3 180 715	3 614 425	1 543 019	9 001 737	3 265 060	23 363 143	4 452 425	7 359 641	81 809 228

**Utbetalat belopp innebär utbetalningar som varit med i utbetalningskörningarna för respektive månad.



Stöd för installation av solceller



Beviljat stöd fördelat på stort företag, övriga företag eller privatperson:

Tabellen visar ärenden beviljade fr.o.m. 2009-07-01 och t.o.m.:2012-01-31

Företag eller privatperson	Antal	Belopp
1) Stort företag	66	59 867 940
2) Övriga företag	170	65 100 288
3) Privatperson	307	66 431 349
	543	191 399 577

Med företag avses varje enhet som utövar verksamhet som består i att erbjuda varor eller tjänster på en viss marknad, oavsett enhetens rättsliga form, om den bedrivs i enskild eller offentlig regi och om verksamheten bedrivs i vinstsyfte eller inte. Till stora företag räknas företag som sysselsätter mer än 250 personer och har en årsomsättning som överstiger 50 miljoner euro eller har en balansomslutning som överstiger 43 miljoner euro per år.