

# Nationell krisplan för Sveriges naturgas- försörjning

– enligt Europaparlamentets och rådets  
förordning (EU) 2017/1938

Dnr 2018–017168

## Allmän information

Energimyndigheten har i egenskap av behörig myndighet skyldighet enligt Europaparlamentets och rådets förordning (EU) 2017/1938<sup>1</sup> att på nationell nivå ha en uppdaterad krisplan. Detta dokument utgör denna krisplan och avser det västsvenska naturgassystemet. Sverige och Danmark har ett långt gående samarbete med varandra och marknaderna kommer framöver vara än mer integrerade med varandra. I april 2019 förväntas en gemensam balanseringszon att implementeras. Denna plan har sin utgångspunkt i dessa förutsättningar och gäller från 15 april 2019.

Samråd har genomförts med branschorganisationen Energigas Sverige, naturgasföretag och Svenska kraftnät. Konsultation har genomförts i de regionala riskgrupperna: Danmark, Norge och Östersjön.

Eskilstuna, mars 2019

Robert Andréén  
Generaldirektör

Alexander Öjelid  
Handläggare

---

<sup>1</sup> Europaparlamentets och rådets förordning (EU) nr 1938/2017 av den 25 oktober 2017 om åtgärder för att säkerställa försörjningstryggheten för gas och om upphävande av förordning (EU) nr 994/2010

## Innehåll

1. Definition av krisnivåer	3
2. Åtgärder som ska vidtas för varje krisnivå	5
2.1. Tidig varning.....	5
2.2. Beredskap.....	6
2.3. Kris.....	7
3. El- och fjärrvärmesektorn	13
3.1. Fjärrvärmesektorn.....	13
3.2. Elsektorn.....	13
4. Krisledare gas	14
5. Aktörers ansvar och roller	15
5.1. Behörig myndighet.....	16
5.2. Systembalansansvarig.....	19
5.3. Transmissionsnätsoperatör.....	21
5.4. Innehavare av distributionsledning.....	23
5.5. Gasleverantör.....	25
5.6. Balansansvarig.....	27
5.7. Innehavare av lagringsanläggning.....	29
5.8. Större förbrukare (>20 GWh/år).....	30
5.9. Utvärdering efter tillkännagivande av krisnivå.....	31
6. Åtgärder som avser icke-skyddade kunders otillbörliga förbrukning	32
7. Kristester	33
8. Regional dimension	34
8.1. Åtgärder som ska vidtas för varje krisnivå.....	34
8.2. Samarbetsmekanismer.....	34
8.3. Solidaritet mellan medlemsstaterna.....	34
Bilaga 1 - Styrgas	35
Bilaga 2 – Checklistor för rapportering	36

# 1. Definition av krisnivåer

Behörig myndighet i Sverige ansvarar för att tillkännage krisnivåer i det västsvenska naturgassystemet. Försörjningsförordningen föreskriver att krisplanen i varje medlemsstat ska bygga på tre krisnivåer: tidig varning, beredskap samt kris. De ansvariga aktörerna ska vid de olika krisnivåerna vidta åtgärder för att lindra effekterna av den uppkomna situationen. Dessa åtgärder delas in i marknadsbaserade och icke-marknadsbaserade åtgärder där de icke-marknadsbaserade åtgärderna endast kan användas när enbart marknadsbaserade mekanismer inte längre kan trygga försörjningen och krisnivå kris är tillkännagiven. Vid tillkännagivande av krisnivå meddelar behörig myndighet skyndsamt detta beslut till systembalansansvarig och inom fastställda tidsramar till EU-kommissionen. Systembalansansvarig informerar i sin tur balansansvariga och innehavare av distributionsledningar. Balansansvariga ansvarar för att informera gasleverantörer och större förbrukare<sup>2</sup>.

De tre krisnivåerna definieras på följande sätt:

**Tidig varning (early warning)** gäller när det finns konkret, seriös och tillförlitlig information om att en händelse sannolikt kommer att resultera i en avsevärd försämring av försörjningssituationen och sannolikt kommer att leda till att beredskaps- eller krisnivån kommer att aktiveras. Nivån för tidig varning får aktiveras genom en mekanism för tidig varning.

**Beredskap (alert)** gäller när ett avbrott i gasförsörjningen eller en exceptionellt hög efterfrågan på gas uppstår som resulterar i en avsevärd försämring av försörjningssituationen, men marknaden fortfarande klarar att hantera avbrottet eller efterfrågan utan att icke marknadsbaserade åtgärder krävs.

**Kris (emergency)** gäller när en exceptionellt hög efterfrågan på gas uppstår, när ett allvarligt avbrott i försörjningen eller en annan avsevärd försämring av försörjningssituationen uppstår och alla relevanta marknadsåtgärder har vidtagits men gasförsörjningen inte räcker till för att tillgodose den återstående efterfrågan på gas, så att icke marknadsbaserade åtgärder måste vidtas för att, i synnerhet, trygga försörjningen till skyddade kunder.

## ***Indikatorer som används för att bedöma en händelse***

En av de indikatorer som används för att bedöma en händelse är ett snabbt sjunkande medeltryck i gassystemet, i synnerhet om medeltrycket understiger 45 bar. Detta för att säkerställa att det finns tillräckligt med line pack för att kunna försörja skyddade kunder med gas vid ett avbrott i gasförsörjningen i enlighet med Art. 6.1<sup>3</sup>. Utöver detta bevakar behörig myndighet kontinuerligt marknaden i nordvästra Europa för att tidigt identifiera händelser som kan få konsekvenser för tillgången på gas i Sverige. Omvärldsbevakningen följer bland annat förväntad hög efterfrågan i kombination med låg tillförsel samt lagernivåerna i

<sup>2</sup> Större förbrukare är kunder som förbrukar mer än 20 GWh per gasår.

<sup>3</sup> Art. 6.1 Europaparlamentets och rådets förordning (EU) nr 1938/2017 av den 25 oktober 2017 om åtgärder för att säkerställa försörjningstryggheten för gas och om upphävande av förordning (EU) nr 994/2010

Danmark. Varje situation är unik och bedöms därför utifrån de rådande förutsättningarna.

## 2. Åtgärder som ska vidtas för varje krisnivå

Följande tabell illustrerar på ett övergripande plan vilka åtgärder som är tillämpbara under respektive krisnivå.

	Tidig varning	Beredskap	Kris
<b>Frivilliga åtgärder</b>			
Informationsåtgärder förbrukningsminskning	X	X	X
<b>Marknadsbaserade åtgärder</b>			
Marknadsbaserad förbrukningsminskning <sup>4</sup>	X	X	
<b>Icke marknadsbaserade åtgärder</b>			
Beordrad förbrukningsminskning och påföljande tillkoppling av förbrukare <sup>5</sup>			X
Påbjuden in- eller utmatning från lager			X
Användning av strategisk gaslagring			X

Åtgärderna beskrivs mer detaljerat under respektive krisnivå nedan. I regel kan de åtgärder som tillämpas på en lägre krisnivå även tillämpas på en högre krisnivå. Åtgärden är i så fall beskriven under den nivå som den först är tillämpbar.

### 2.1. Tidig varning

#### **Åtgärd: Informationsåtgärder förbrukningsminskning**

Behörig myndighet, systembalansansvarig och berörd ledningsinnehavare genomför vid behov och i samråd informationsaktiviteter riktade till gasförbrukare om att försörjningen av gas är eller kommer att bli begränsad, med vädjan om frivilligt minskande av gasanvändningen. Behörig myndighet informerar systembalansansvarig och Energigas Sverige att en vädjan om frivilligt minskande av sin förbrukning kommer att skickas ut till gasförbrukare. Systembalansansvarig informerar ledningsinnehavare och balansansvariga. Ledningsinnehavare informerar i sin tur berörda förbrukare. Detta sker, om

<sup>4</sup> Åtgärden kan tillämpas när krisnivå beredskap tillkännagivits i Danmark och är därmed oberoende av krisnivå i Sverige

<sup>5</sup> Tillkoppling av förbrukare efter en krishändelse där fränkoppling skett. Beroende på vilken situationen det är kan tillkoppling av vissa förbrukare ske i alla krisnivåer.

möjligt, genom mail och/eller telefon. Syftet är att minska förbrukningen av gas och på sätt göra mer gas tillgänglig för prioriterade grupper.

### **Åtgärd: Marknadsbaserad förbrukningsminskning**

Stora gasförbrukare i Sverige medverkar i det danska systemet för kommersiellt avbrytbara kunder (Hyper 3) som innebär att de mot ekonomisk ersättning är beredda att snabbt minska sin gasförbrukning vid order från svenska TSO:n baserat på instruktion från den danska TSO:n när krisnivå beredskap tillkännagivits i Danmark. Denna typ av avtal kallas även hyperavbrytbara kontrakt. Syftet är att minska förbrukningen av gas och tillgängliggöra mer gas i systemet. Åtgärden kan tillämpas under krisnivå beredskap i Danmark och är därmed oberoende av krisnivå i Sverige.

## **2.2. Beredskap**

Se åtgärder beskrivna i 2.1.

### **Rapporteringskyldighet under beredskap**

För att ansvariga aktörer ska kunna sammanställa, göra analyser och fatta beslut används en gemensam grundstruktur för hur rapporteringen ska gå till. Genom att definiera tidpunkt, innehållet, avsändaren samt mottagaren underlättas arbetet för alla som arbetar med krishantering. Rapportering ska inte förväxlas med den övriga kommunikation och de beslutsvägar som skapas för att hantera situationen.

Rapporteringen sker på daglig basis och är baserad på ordinarie förfarande. Balansansvariga rapporterar sin prognos för förbrukning och efterfrågan för de kommande dagarna klockan 14.00. Rapporteringen sker enligt följande:

Senast	Rapportör	Mottagare	Vad Se förklaring nedanför tabellen
10.30	Transmissionsnätoperatör, innehavare av distributionsledning och innehavare av lagringsanläggning	Systembalansansvarig	3
16.00	Systembalansansvarig	Behörig myndighet	1, 2, 3, 4

All daglig rapportering av effekt- och energiuppgifter ska göras i övre värmevärdet.

1. Prognoser för daglig efterfrågan på gas under de tre påföljande dagarna, frånkopplade kunders efterfrågan ska ej ingå i prognosen.
2. Prognoser för daglig tillgång på gas under de tre påföljande dagarna.
3. Dagligt gasflöde vid samtliga gränsöverskridande entry- och exitpunkter liksom vid alla ställen där en produktionsanläggning, lagringsanläggning eller LNG-terminal ansluter till nätet.
4. Den period, uttryckt i dagar, för vilken gasförsörjningen till skyddade kunder förväntas kunna tryggas.

### 2.3. Kris

Det finns idag inga ytterligare marknadsbaserade åtgärder att tillämpa under krisnivå kris än beskrivna i 2.1. Det finns inte några kommersiella avtal eller kompensationsmekanismer för naturgasföretag, förutom solidaritetsmekanismen vilken beskrivs i 8.3. Följande icke-marknadsbaserade åtgärder är aktuella att tillämpa under krisnivå kris:

- Beordrad förbrukningsminskning och påföljande tillkoppling av förbrukare
- Påbjuden in- eller utmatning från lager
- Strategisk gaslagring

Dessa åtgärder beskrivs utförligare nedan.

#### ***Åtgärd: Beordrad förbrukningsminskning och påföljande tillkoppling av förbrukare***

När krisnivå kris gäller och förbrukning av gas reduceras eller stoppas helt hos gaskund varefter, när försörjningssituationen förbättrats, förbrukningen återupptas. Viktigaste aktörer är behörig myndighet, systembalansansvarig, transmissions- och distributionsledningsinnehavare samt berörda gaskunder.

#### **Behovet av beordrad förbrukningsminskning**

Icke-marknadsbaserade åtgärder måste användas för att Sverige ska klara försörjningsnormen<sup>6</sup>, då de marknadsbaserade åtgärderna inte är tillräckliga. Användningsgraden av åtgärden beordrad förbrukningsminskning är svårbedömd både vad avser frekvens och omfattning. Skälet till detta är att, utifrån historiska data, sannolikheten för att en försörjningsstörning ska komma att inträffa är låg.

#### **Förfarande för beordrad förbrukningsminskning**

Åtgärden beordrad förbrukningsminskning blir aktuell att tillämpa när effekten av marknadsbaserade åtgärder inte är tillräckliga för att gasförsörjningen ska tillgodose efterfrågan på gas, till exempel om det sker ett avbrott i försörjningen av gas via Öresundsledningen. Beordrad förbrukningsminskning följer av att behörig myndighet tillkännagivit krisnivå kris och innebär att systembalansansvarig beordrar ledningsinnehavare att begränsa eller avbryta överföring av naturgas till gasförbrukare. Varje ledningsinnehavare får från

---

<sup>6</sup> Artikel 6, Försörjningsnormer för gas



systembalansansvarig uppgift om hur mycket förbrukningen ska minska (angivet i effekt). Förbrukningsminskningen fördelas av systembalansansvarig proportionellt mellan ledningsinnehavarna baserat på förbrukningen vid tidpunkten för behörig myndighets tillkännagivande av krisnivå kris.

Syftet med åtgärden är att reducera förbrukningen av gas för att tillgängliggöra gas för prioriterade kunder.

#### Verkställande av förbrukningsminskning

När ledningsinnehavaren får order från systembalansansvarig om förbrukningsminskning identifierar ledningsinnehavaren utifrån sin fränkopplingsplan, som baseras på den prioritering av gasförbrukare som har gjorts inom styrgas<sup>7</sup>, vilka förbrukare som blir aktuella för förbrukningsminskning. Inom styrgas klassificeras varje gasförbrukare enligt följande prioritetsklasser.

1. Gasförbrukare med en årsförbrukning mindre än 3 GWh.
2. Gasförbrukare som har stor betydelse för liv och hälsa.
3. Gasförbrukare som har stor betydelse för samhällets funktionalitet.
4. Gasförbrukare som har stor betydelse för miljön.
5. Gasförbrukare som har stor betydelse för sociala och kulturella värden.
6. Övriga gasförbrukare som inte producerar el.
7. Gasförbrukare som använder gas för elproduktion.

Skyddade kunder ska inte ingå i prioritetsklasserna.

Förbrukningsminskningen ska ske genom fränkoppling av gasförbrukare med så låg prioritet som möjligt (gasförbrukare med högt nummer på prioritetsklassen). I det fall det skulle räcka att begränsa eller avbryta överföring till en del av gasförbrukarna i en prioritetsklass får ledningsinnehavaren bestämma hur förbrukningsminskningen ska fördelas bland gasförbrukarna i den aktuella prioritetsklassen.<sup>8</sup>

Därefter ska ledningsinnehavare verkställa förbrukningsminskningen inom de tider som framgår av följande tabell. Tabellen visar hur stor del av respektive förbrukarkategori totala förbrukningsminskning som minst ska vara verkställd inom 3, 6, 12, 24, 48, 120 respektive 240 timmar.

---

<sup>7</sup> För mer information om styrgas se bilaga 1.

<sup>8</sup> *Exempel:* om det i ett nät i en viss situation skulle räcka att koppla från samtliga gasförbrukare i prioritetsklass 7 och några i prioritetsklass 6 ska samtliga gasförbrukare i klass 7 kopplas från och i övrigt får ledningsinnehavaren själv bestämma hur förbrukningsminskningen bland gasförbrukarna i klass 6 ska fördelas (lite gas till alla, mer gas till vissa, ingen gas till någon osv.) så att kravet på total förbrukningsminskning i nätet uppfylls.

Tabell 1. Tidskraven för verkställande av förbrukningsminskning för de olika kategorierna av gasförbrukare.

<b>Kategori av gasförbrukare</b>	<b>Hur stor del av respektive kategoris totala förbrukningsminskning som minst ska vara uppnådd inom viss tid [timmar] efter systembalansansvarigs order</b>						
	<b>≤ 3</b>	<b>≤6</b>	<b>≤ 12</b>	<b>≤24</b>	<b>≤48</b>	<b>≤120</b>	<b>≤240</b>
<i>A. Kraftvärme- och värmeverk</i>	100 %						
<i>B. Övriga gasförbrukare &gt; 20 GWh/år</i>	25 %	50 %	100 %				
<i>C. Övriga gasförbrukare 3–20 GWh/år</i>	0 %	25 %	50 %	100 %			
<i>D. Övriga gasförbrukare &lt; 3 GWh/år</i>	0 %	0 %	0 %	0 %	35 %	75 %	100 %

Prioriteringen inom styrgas är till för att bestämma vilka gasanvändare som ska fränkopplas för att uppnå viss förbrukningsminskning. Syftet med prioriteringen är att fränkopplingen ska minimera samhällskonsekvenserna, men med hänsyn till de tekniska- och marknadsmässiga förutsättningar som råder.

Kravet på fränkopplingstid utgår från vad som bedömts vara administrativt och tekniskt möjligt oberoende av vilken prioritering som är gjord.

#### Tillkoppling av förbrukare

Utgångspunkten för den följande beskrivna metoden är att bristen på gas är så stor att även skyddade kunder blivit fränkopplad. Beroende på den faktiska situationen, dvs. vilka grupper av förbrukare som blivit fränkopplade, kan således olika delar av metoden bli tillämpbar.

Ledningsinnehavarna ska skyndsamt tillkoppla kunder enligt följande metod.

- När systembalansansvarig bedömer att det är tekniskt möjligt ska skyddade kunder tillkopplas. Systembalansansvarig ger då ledningsinnehavarna instruktion om att skyddade kunder ska tillkopplas.
- Därefter, när det är tekniskt möjligt, ger systembalansansvarigt klartecken att samtliga ledningsinnehavarna kan tillkoppla identifierade samhällsviktiga gaskunder. Med identifierade samhällsviktiga avses gasförbrukare i prioritetsklass två och tre.
- När systembalansansvarigt bedömer att det är tekniskt möjligt, senast när transmissionsnätsoperatören fyllt upp sin line fill<sup>9</sup>, ger systembalansansvarig samtliga ledningsinnehavarna klartecken för tillkoppling av övriga kunder.

<sup>9</sup> Den mängd gas som är nödvändig för att transmissionssystemet ska vara operativt (genomsnittstryck 55 bar).

Förväntat bidrag till att mildra situationen på krisnivå som ett komplement till marknadsbaserade åtgärder

Beordrad förbrukningsminskning förväntas återskapa balans mellan tillförseln av gas och förbrukningen av gas. Detta innebär att transmissionssystemets funktion säkerställs och att en tidsödande och riskfylld återstart av systemet undviks.

Prioriteringen av förbrukare innebär att fränkopplingen ska minimera samhällskonsekvenserna, men med hänsyn till de tekniska- och marknadsmässiga förutsättningar som råder. Beordrad förbrukningsminskning är en kraftfullare åtgärd än den marknadsbaserade förbrukningsminskningen som också finns.

En systematisk tillkoppling av förbrukare, enligt ovan, innebär möjligheten för en tekniskt säker tillkoppling som har sin utgångspunkt i hur olika kundgrupper prioriterats.

#### **Bedömning av andra effekter av åtgärden**

Om beordrad förbrukningsminskning tillämpas så kommer det finnas kunder som drabbas av förluster av produktion och andra ekonomiska värden. Exempel på sektorer som riskerar att bli påverkade är värmeförsörjningen, elförsörjningen och transportsektorn. I vilken utsträckning sektorerna blir påverkade beror på vilken mängd gas som beordras dras ner i kombination befintlig redundans i sektorn. Konsekvenserna för värme- och elförsörjningen beskrivs utförligare i avsnitt 3.

Det finns idag ingen svensk gasproduktion av vikt och Sverige är inte heller ett transitland vilket innebär att det inte skulle få några konsekvenser för någon annan medlemsstats gasförsörjning.

#### ***Åtgärd: Påbjuden in- eller utmatning från lager***

I Sverige finns idag ett gaslager, Skallen. När det finns gas i lagret så finns möjligheten att tillämpa åtgärden påbjuden utmatning och inmatning till lager. Åtgärden används då som ett komplement till de marknadsbaserade åtgärder som finns att tillgå samt beordrad förbrukningsminskning. Behörig myndighet beordrar i detta fall systembalansansvarig att öka eller minska inmatning eller uttag av gas från lagret. Vid påbjuden utmatning så informerar systembalansansvarig den aktör som har bokat kapaciteten i lagret.

Syftet är att öka mängden tillgänglig gas för, vid behov och möjlighet, leverans till skyddade kunder vid krisnivå kris.

#### ***Åtgärd: Strategisk gaslagring***

Systembalansansvarig säkerställer, efter beslut från behörig myndighet, att tillräcklig mängd gas finns i lager i Sverige genom att systembalansansvarig köper lagertjänster och lagrar gas så att det, tillsammans med andra åtgärder, finns tillräcklig mängd gas för att skyddade kunder ska kunna försörjas med gas under 30 dagar vid normala vinterförhållanden för det fall ingen gas tillförs det västsvenska gassystemet via Öresundsledningen.

Syftet är att kunna sälja gas till balansansvariga för leverans till skyddade kunder vid krisnivå kris.

### **Rapporteringskyldighet under kris**

Rapporteringskyldigheterna som åläggs naturgasföretagen bygger på de under krisnivå beredskap. Den ytterligare rapporteringen som är kursiverad i efterföljande tabell sker efter beslut av behörig myndighet eller om kommissionen begär detta.

Senast	Rapportör	Mottagare	Vad Se förklaring nedanför tabellen
10.30	Transmissionsnätsoperatör, innehavare av distributionsledning och innehavare av lagringsanläggning	Systembalansansvarig	3
16.00	Systembalansansvarig	Behörig myndighet	1, 2, 3, 4
17.00	<i>Behörig myndighet</i>	<i>EU-kommissionen</i>	1, 2, 3, 4, 5
17.00	<i>Behörig myndighet</i>	<i>För kännedom till: - Myndigheten för samhällsskydd och beredskap - Regeringskansliet - Systembalansansvarig</i>	1, 2, 3, 4, 5
17.30	<i>Systembalansansvarig</i>	<i>- Transmissionsnätsoperatör - Innehavare av distributionsledning - Balansansvariga</i>	1, 2, 3, 4, 5

All daglig rapportering av effekt- och energiuppgifter ska göras i övre värmevärdet.

1. Prognoser för daglig efterfrågan på gas under de tre påföljande dagarna, frånkopplade kunders efterfrågan ska ej ingå i prognosen.
2. Prognoser för daglig tillgång på gas under de tre påföljande dagarna.

3. Dagligt gasflöde vid samtliga gränsöverskridande entry- och exitpunkter liksom vid alla ställen där en produktionsanläggning, lagringsanläggning eller LNG-terminal ansluter till nätet.
4. Den period, uttryckt i dagar, för vilken gasförsörjningen till skyddade kunder förväntas kunna tryggas.
5. Vidtagna och kommande åtgärder samt krav från och till andra behöriga myndigheter.
  - a. Information om de åtgärder som den behöriga myndigheten har planerat att vidta och som redan har genomförts för att dämpa krisen, och information om deras effektivitet,
  - b. De krav som ställts på andra behöriga myndigheter att vidta kompletterande åtgärder,
  - c. Information om de åtgärder som genomförts på begäran av andra behöriga myndigheter.

## 3. El- och fjärrvärmesektorn

### 3.1. Fjärrvärmesektorn

Det finns ett fåtal kraftvärmeverk som använder naturgas i sin produktion men de har möjlighet att använda alternativt bränsle för sin produktion vid en kortvarig störning eller avbrott i naturgasförsörjningen. På orter där naturgasförbrukande industrier levererar en betydande del restvärme till det lokala fjärrvärmenet kan en störning eller avbrott i naturgasförsörjningen leda till en ansträngd försörjningssituation i den lokala värmeförsörjningen. En del av dessa industrier har möjlighet att byta till annat bränsle såsom olja, vilket dock skulle leda till merkostnader för de berörda företagen. Exempel på merkostnader som detta skulle kunna leda till är förluster i produktion, lagringsutrymmen, tekniska justeringar eller ombyggnationer. Om olja ersätter naturgasen under ett långvarigt avbrott behöver detta även harmonisera med svensk lagstiftning gällande tillåtna utsläpp.

Energimyndigheten avser att fördjupa kunskaperna om potentiella effekter för värmeförsörjningen vid ett avbrott i det västsvenska naturgasnätet och har därför initierat en dialog med berörda aktörer. Dialogen planeras att fördjupas efter den nationella krisplanens upprättande i syfte att kartlägga potentiella effekter och identifiera tillämpliga åtgärder för att mildra de potentiella effekterna.

### 3.2. Elsektorn

Ett avbrott i det västsvenska naturgasnätet bedöms få liten effekt på Sveriges elförsörjning. Det finns ett fåtal kraftvärmeverk som använder naturgas i sin produktion men de har möjlighet att använda alternativt bränsle för sin produktion vid en kortvarig störning eller avbrott i naturgasförsörjningen. Öresundsverkets otillgänglighet sedan 2016<sup>10</sup> har emellertid givit en försvagad effektbalans i SE4.

Svenska kraftnät har säkerställt tillgången till en störningsreserv genom ett antal långsiktiga avtal med ägare av totalt 22 gasturbiner i elområdena SE3 och SE4 med en total installerad effekt om 1358 MW<sup>11</sup>. Störningsreserven är en tillfällig lösning för att upprätthålla effektbalansen.

Samordning och informationsutbyte mellan Energimyndigheten och Svenska kraftnät kring potentiella effekter för elförsörjningen vid ett avbrott i naturgasförsörjningen ska ske både i förebyggande syfte och vid behov även reaktivt.

---

<sup>10</sup> <https://www.uniper.energy/sverige/reservkraft/oresundsverket>

<sup>11</sup> Svenska kraftnät. *Systemutvecklingsplan 2018-2027* (2017:43)

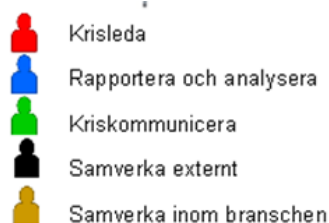
## 4. Krisledare gas

Behörig myndighet ansvarar för att tillkännage krisnivåer i det västsvenska naturgassystemet. Vidare ansvarar den behöriga myndigheten för den kontakt med EU-kommissionen samt andra medlemsstaters behöriga myndigheter som följer av försörjningsförordningen.

Energimyndigheten har en tjänsteman i beredskap som är tillgänglig 24/7. Vid störningar eller potentiella störningar i gasförsörjningen utses en krisledare gas (KLG) på Energimyndigheten som leder krishanteringen samt har mandat att ta beslut om krisnivå och att vidta de åtgärder som ligger inom myndighetens ansvarsområde. Vid behov kan krisledaren kalla in ett operativt krisledningsstöd till sitt förfogande.

## 5. Aktörers ansvar och roller

För att hantera störningar och avbrott i gasförsörjningen måste dels varje aktör ha en enskild förmåga, men också aktörerna ha en förmåga att agera tillsammans under en störning. Samverkan innebär till exempel att skapa en samlad lägesbild<sup>12</sup> eller vid behov samordna och prioritera. Syftet är att förhindra - eller lindra - de potentiella samhällskonsekvenserna av störningen. Detta ställer krav på att varje aktör ska kunna aktivera en krisorganisation som kan arbeta tillsammans med övriga aktörer. Eftersom förutsättningarna är olika för olika aktörer kan det i denna plan inte anges någon detaljerad beskrivning av krisorganisationernas utformning för varje aktör. Därför beskrivs en förenklad modell nedan med de viktigaste förmågorna som en krisorganisation ska ha.



Figur 1 modell över viktiga förmågor i en krisledning

**Krisleda (Röd)** omfattar förmågan att leda utförandet av de planerade åtgärderna enligt denna plan. Åtgärderna utförs av den egna aktören i samarbete med övriga aktörer. Krisledningen planerar, genomför och följer upp åtgärderna. Ett tydligt mandat att fatta beslut om hur den egna verksamheten ska hantera situationen är särskilt viktig.

**Rapportera och analysera (Blå)** är viktiga för att kunna fatta rätt beslut. Krisorganisationer ska ha förmågan att sammanställa och skicka rapporter enligt rapporteringsrutiner samt kunna analysera situationen inom eget ansvarsområde på kort sikt (dagar) och lång sikt (veckor, månader).

**Kriskommunicera (Grön)** är viktigt för att ge en helhetsbild av händelsen till allmänhet och medier. Det är viktigt att aktörerna inom branschen samarbetar så att inte budskapen divergerar mellan olika aktörer.

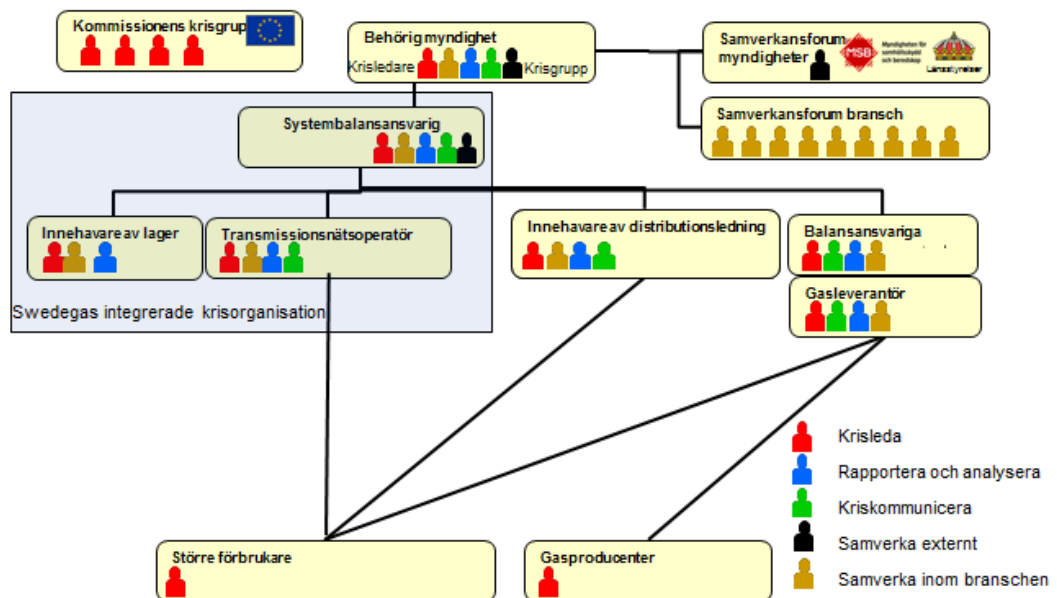
**Samverka med berörda aktörer (Brun)** sker bland annat via samverkanskonferenser som leds av behörig myndighet eller berörd länsstyrelse där representanter från branschen diskuterar situationen. Det måste finnas en förmåga att leda/delta på sådana konferenser samt hantera andra kontakter med

<sup>12</sup> En lägesbild är ett urval av särskilt viktiga aspekter från tillgänglig information, till exempel beskrivningar och bedömningar av ett pågående skeende. Att skapa lägesbilder innebär att en aktör, eller flera tillsammans, systematiskt följer, beskriver och analyserar en händelseutveckling. Syftet är att underlätta bedömningar av händelsen och dess konsekvenser för att kunna vidta lämpliga och samordnade åtgärder, enskilt eller aktörsgemensamt.



aktörer i samhället. Varje aktör ansvarar för att genomföra den samverkan som krävs för att lösa de egna uppgifterna i en krissituation.

Den nationella krisledningsstrukturen samt vilka förmågor som krävs hos respektive aktör för gemensam krishantering presenteras i bilden nedan.



Figur 2 Översikt krisorganisationernas samarbete

Bilden visar även hur aktörerna huvudsakligen förhåller sig till varandra när det gäller kommunikation och ledning samt vilka förmågor (de färgade siluetterna) som ska finnas enligt denna plan. Det hindrar inte att aktörer skaffar sig fler förmågor än vad bilden anger.

Enligt förordningen ska krisplanen fastställa roller och ansvarsområden för varje krisnivå. I detta avsnitt beskrivs nedan vad respektive aktör ansvarar för att förbereda samt vilka åtgärder som ska vidtas vid de olika krisnivåerna.

### 5.1. Behörig myndighet

Energimyndigheten är behörig myndighet i Sverige. Behörig myndighet ansvarar för att tillkännage krisnivåer i det västsvenska naturgassystemet. Vidare ansvarar den behöriga myndigheten för den kontakt med EU kommissionen samt andra medlemsstaters behöriga myndigheter som följer av försörjningsförordningen.

Behörig myndighet ansvarar operativt för att:

1. Tillkännage någon av krisnivåerna beskrivna i avsnitt ett.

2. Tillhandahålla en beredskapsfunktion som kan aktivera en krisledare eller krisgrupp som i sin tur kan rapportera till kommissionen senast 24 timmar efter tillkännagivandet av någon krisnivå.
3. Behörig myndighets krisledare:
  - a. ska kunna delta i EU-kommissionens krisgrupp
  - b. har beslutsmandat för frågor som gäller hanteringen av krissituationen inklusive tillkännagivande av krisnivå.
4. Kunna aktivera en krisorganisation enligt avsnitt 5.
5. Kunna genomföra en samverkanskonferens där behörig myndighet leder och samordnar arbetet genom att bland annat återkommande kalla till möten med andra berörda aktörer inom naturgasbranschen. Vid mötena bör följande behandlas:
  - a. vidtagna åtgärder och dess effekter samt planera kommande åtgärder
  - b. slutsatser från gjorda analyser
  - c. skapa och genomföra planer för kommunikation med media och allmänhet
  - d. skapa och genomföra planer för hur samverkan ska ske med övriga lokala, regionala och nationella aktörer
6. Kunna hålla regeringen informerad.
7. Kunna delta på externa parter samverkansforum på nationell nivå (Myndigheten för samhällsskydd och beredskap) samt på regional nivå (länsstyrelser).
8. Kunna upprätthålla kontakt med EU-kommissionen samt behörig myndighet i Danmark och Tyskland.
9. Kunna förse EU-kommissionens övervaknings- och informationscentrum för civilskydd med information om eventuella hjälpbehov.
10. Besluta om ändring av krisnivå.
11. Besluta om återgång till normal drift.

Vid tillkännagivandet av krisnivåer ska följande åtgärder kunna vidtas:

<b>Vid alla krisnivåer</b>	<p><b>Generella åtgärder</b></p> <ul style="list-style-type: none"> <li>- Informera om tillkännagiven krisnivå</li> <li>- Samverka med bransch och andra berörda aktörer</li> <li>- Följa upp och analysera effekter av vidtagna åtgärder</li> <li>- Vid behov korrigera vidtagna åtgärder</li> <li>- Vid behov besluta om åtgärder som avviker från krisplanen</li> <li>- Genomföra allmänna informationsåtgärder förbrukningsminskning</li> </ul>
<b>Tidig varning</b>	<p><b>Generella åtgärder</b></p> <ul style="list-style-type: none"> <li>- Förbereda aktivering av krisorganisation</li> </ul>
<b>Beredskap</b>	<p><b>Generella åtgärder</b></p> <ul style="list-style-type: none"> <li>- Aktivera krisorganisation och leda krisarbetet tillsammans med övriga aktörer</li> </ul>
	<p><b>Marknadsbaserade åtgärder</b></p> <ul style="list-style-type: none"> <li>-</li> </ul>
<b>Kris</b>	<p><b>Generella åtgärder</b></p> <ul style="list-style-type: none"> <li>- Aktivera krisgrupp och leda krisarbetet tillsammans med övriga aktörer</li> <li>- Besluta om daglig rapportering ska ske enligt 2.3</li> </ul>
	<p><b>Marknadsbaserade åtgärder</b></p> <ul style="list-style-type: none"> <li>-</li> </ul>
	<p><b>Icke marknadsbaserade åtgärder</b></p> <ul style="list-style-type: none"> <li>-</li> </ul>

## 5.2. Systembalansansvarig

Systembalansansvarig har det övergripande ansvaret för att balansen mellan inmatning och uttag av gas upprätthålls kortsiktigt. Detta sker bland annat genom att balansområdesförvaltande (vid gemensam balansering med Danmark) eller systembalansansvarig (vid nationell balansering) övervakar trycket i transmissionsnätet och vidtar eventuella åtgärder vid obalanser. Genom avtal med de balansansvariga regleras bland annat de obalanser som uppstår om planerad inmatning inte motsvarar faktiska uttag.

Systembalansansvarig har till uppgift att sammanställa inkomna rapporter och bedöma försörjningsläget. Systembalansansvarig ska med givna mandat verkställa de marknadsbaserade och icke marknadsbaserade åtgärderna enligt denna plan. Driftorganisationen är tillgänglig dygnet runt och den hanterar balansen i naturgassystemet både vid normal drift och under en försörjningsstörning.

Systembalansansvarig ansvarar operativt för att:

1. Informera marknaden enligt mall i bilaga två.
2. Ge rekommendation till behörig myndighet avseende vilken krisnivå som bör tillkännages med motivering för detta eller om ingen krisnivå alls bör gälla.
3. Kunna rapportera till behörig myndighet enligt 2.2
4. Kunna aktivera en krisorganisation enligt avsnitt 5 med minst förmåga att krisleda, rapportera och analysera, kriskommunicera, samverka externt och samverka inom branschen
5. Ha löpande kontakter med TSO i Danmark bland annat för att få uppdateringar om vad som händer i Danmark.
6. Efter beslut av behörig myndighet ge instruktion till ledningsinnehavare om tillkoppling av förbrukare enligt beskriven åtgärd i avsnitt 2.

Vid tillkännagivandet av krisnivå ska följande åtgärder kunna vidtas:

<b>Vid alla krisnivåer</b>	<p><b>Generella åtgärder</b></p> <ul style="list-style-type: none"> <li>- När någon krisnivå tillkännagivits informera berörda aktörer</li> <li>- Genomföra riktade informationsåtgärder förbrukningsminskning</li> </ul>
<b>Tidig varning</b>	<p><b>Generella åtgärder</b></p> <ul style="list-style-type: none"> <li>- Förbereda aktivering av krisorganisationen.</li> </ul>
<b>Beredskap</b>	<p><b>Generella åtgärder</b></p> <ul style="list-style-type: none"> <li>- Aktivera krisorganisation.</li> </ul>
	<p><b>Marknadsbaserade åtgärder</b></p> <ul style="list-style-type: none"> <li>- Rapportera enligt 2.2</li> </ul>
<b>Kris</b>	<p><b>Generella åtgärder</b></p> <ul style="list-style-type: none"> <li>- Aktivera krisorganisation</li> </ul>
	<p><b>Marknadsbaserade åtgärder</b></p> <ul style="list-style-type: none"> <li>-</li> </ul>
	<p><b>Icke marknadsbaserade åtgärder</b></p> <ul style="list-style-type: none"> <li>- Beordra innehavare av naturgaslager att öka eller minska inmatning eller uttag</li> <li>- Sälja gas från gaslager Skallen till balansansvariga för skyddade kunder</li> <li>- Beordra innehavare av naturgasledningar att begränsa eller avbryta överföring av naturgas till förbrukare</li> <li>- Rapportera enligt 2.2 eller om behörig myndighet beslutar enligt 2.3</li> </ul>

### 5.3. Transmissionsnätsoperatör

Transmissionsnätsoperatören (TSO) ansvarar för överföring av naturgas i transmissionssystemet. TSO:n svarar för att dess ledningssystem är säkert, tillförlitligt och effektivt. Den är en central aktör när det gäller informationsutbytet som sker på gasmarknaden. TSO:n mäter och rapporterar energimängder i inmatningspunkter, uttagspunkter och gränspunkter i transmissionsnätet och förser den systembalansansvarige med de uppgifter som krävs för att kunna avräkna leveranser och reglera balansen i naturgassystemet.

TSO:n ska upprätta och följa en förebyggande åtgärdsplan samt en krisplan.

Transmissionsnätsoperatören ansvarar operativt för att:

1. Ha en plan för hur en förbrukningsminskning ska genomföras om en sådan beordras från systembalansansvarig och kunna genomföra detta.
2. Identifiera allvarliga avvikelser i funktionen hos transmissionssystemets infrastruktur och informera systembalansansvarig om dessa enligt mall i bilaga två.
3. Kunna ha löpande kontakt med TSO i Danmark rörande frågor kring infrastrukturen.
4. Kunna aktivera en krisorganisation enligt avsnitt 5 med minst förmåga att krisleda, rapportera och analysera, kriskommunicera och samverka inom branschen.
5. Tillkoppla kunder enligt instruktion från systembalansansvarig.

Vid tillkännagivandet av krisnivåer ska följande åtgärder kunna vidtas:

<b>Vid alla krisnivåer</b>	<b>Generella åtgärder</b> - Samverka med bransch och andra berörda aktörer.
	<b>Marknadsbaserade åtgärder</b> - Vid instruktion från dansk TSO beordrar marknadsbaserad förbrukningsreduktion
<b>Tidig varning</b>	<b>Generella åtgärder</b> - Förbereda aktivering av krisorganisation
<b>Beredskap</b>	<b>Generella åtgärder</b> - Aktivera krisorganisation.  - Rapportera enligt 2.2
	<b>Marknadsbaserade åtgärder</b> -
<b>Kris</b>	<b>Generella åtgärder</b> - Aktivera krisorganisation.  - Rapportera enligt 2.2
	<b>Marknadsbaserade åtgärder</b> -
	<b>Icke marknadsbaserade åtgärder</b>  - I enlighet med instruktioner från systembalansansvarig begränsa eller avbryta överföring av naturgas till kunder eller beordra kunder att begränsa eller avbryta förbrukningen av gas

#### **5.4. Innehavare av distributionsledning**

Innehavare av distributionsledning ansvarar för att gasen överförs genom distributionsnätet till gasförbrukarna. De svarar också för att dess ledningssystem är säkert, tillförlitligt och effektivt. Innehavare av distributionsledning är en central aktör när det gäller informationsutbytet som sker på gasmarknaden. Innehavaren mäter och rapporterar uppmätta energimängder i inmatnings- och uttagspunkter och förser den systembalansansvarige med de uppgifter som krävs för att kunna avräkna leveranser och reglera balansen i naturgassystemet.

Innehavarna av distributionsledning ska upprätta och följa en förebyggande åtgärdsplan respektive krisplan.

Innehavare av distributionsledning ansvarar operativt för att:

1. Vid allvarliga händelser som kan ha en negativ påverkan på den nationella naturgasförsörjningen informera systembalansansvarig om avvikelser enligt mall i bilaga 2.
2. Ha en plan för hur en förbrukningsreducering ska genomföras om en sådan beordras från systembalansansvarig och tekniskt kunna genomföra detta.
3. Kunna aktivera en krisorganisation enligt avsnitt 5 med minst förmåga att krisleda, rapportera och analysera, kriskommunicera och samverka inom branschen.
4. Tillkoppling av förbrukare enligt instruktion från systembalansansvarig.



Vid tillkännagivandet av krisnivåer ska följande åtgärder kunna vidtas:

<b>Vid alla krisnivåer</b>	<p><b>Generella åtgärder</b></p> <ul style="list-style-type: none"> <li>- Samverka med bransch och andra berörda aktörer</li> <li>- Genomföra riktade informationsåtgärder förbrukningsminskning</li> </ul>
<b>Tidig varning</b>	<p><b>Generella åtgärder</b></p> <ul style="list-style-type: none"> <li>- Förbereda aktivering av krisorganisation</li> </ul>
<b>Beredskap</b>	<p><b>Generella åtgärder</b></p> <ul style="list-style-type: none"> <li>- Aktivera krisorganisation.</li> <li>- Rapportera enligt 2.2</li> </ul>
	<p><b>Marknadsbaserade åtgärder</b></p> <ul style="list-style-type: none"> <li>-</li> </ul>
<b>Kris</b>	<p><b>Generella åtgärder</b></p> <ul style="list-style-type: none"> <li>- Aktivera krisorganisation.</li> <li>- Rapportera enligt 2.2</li> </ul>
	<p><b>Marknadsbaserade åtgärder</b></p> <ul style="list-style-type: none"> <li>-</li> </ul>
	<p><b>Icke marknadsbaserade åtgärder</b></p> <ul style="list-style-type: none"> <li>- I enlighet med instruktioner från systembalansansvarig begränsa eller avbryta överföring av naturgas till kunder eller beordra kunder att begränsa eller avbryta förbrukningen av gas.</li> </ul>

## 5.5 Gasleverantör

Gasleverantör är den aktör som handlar med gas. Gasleverantören säljer och levererar gas till gasförbrukaren. Enligt naturgaslagen får en gasleverantör bara leverera gas i en uttagspunkt som någon åtagit sig balansansvaret för.

Gasleverantör kan välja att själv åta sig balansansvaret eller anlita ett annat företag för detta.

Gasleverantörer ska upprätta och följa en krisplan.

Gasleverantör ansvarar operativt för att:

1. Vid allvarliga händelser som kan ha en negativ påverkan på den nationella naturgasförsörjningen informera systembalansansvarig om avvikelser enligt mall i bilaga 2.
2. Kunna aktivera en krisorganisation enligt avsnitt 5 med minst förmåga att krisleda, rapportera och analysera, kriskommunicera och samverka inom branschen.
3. Det finns en plan för hur skyddade kunder ska försörjas med gas för det fall leveranser av gas via Öresundsledningen helt eller delvis inte är tillgängliga.
4. Det finns en plan för hur gas ska levereras till de kunder som blir tillkopplade.

Vid tillkännagivandet av krisnivåer ska följande åtgärder kunna vidtas:

<b>Vid alla krisnivåer</b>	<b>Generella åtgärder</b> - Samverka med bransch och andra berörda aktörer
<b>Tidig varning</b>	<b>Generella åtgärder</b> - Förbereda aktivering av krisorganisation
<b>Beredskap</b>	<b>Generella åtgärder</b> - Aktivera krisorganisation
	<b>Marknadsbaserade åtgärder</b> -
<b>Kris</b>	<b>Generella åtgärder</b> - Aktivera krisorganisation.  - Införskaffa gas till åtminstone skyddade kunder
	<b>Marknadsbaserade åtgärder</b> -
	<b>Icke marknadsbaserade åtgärder</b> -

## **5.6. Balansansvarig**

Den balansansvarige bär det ekonomiska ansvaret för att balansen upprätthålls mellan tillförd mängd gas och uttagen mängd gas i de inmatnings- och uttagspunkter som balansansvaret omfattar. Den som åtar sig balansansvar tecknar ett avtal om balansansvar med systembalansansvarig.

Balansansvariga ska upprätta och följa en krisplan.

Balansansvariga ansvarar operativt för att:

1. Vid allvarliga händelser som kan ha en negativ påverkan på den nationella naturgasförsörjningen informera systembalansansvarig om avvikelser enligt mall i bilaga 2.
2. Kunna aktivera en krisorganisation enligt avsnitt 5 med minst förmåga att krisleda, rapportera och analysera, kriskommunicera och samverka inom branschen.
3. Det finns en plan för hur gas ska kunna levereras till gasleverantörer som har skyddade kunder.
4. Det finns en plan för hur gas ska levereras till de kunder som blir tillkopplade.

Vid tillkännagivandet av krisnivåer ska följande åtgärder kunna vidtas:

<b>Vid alla krisnivåer</b>	<b>Generella åtgärder</b> - Samverka med bransch och andra berörda aktörer  - Upprätthålla balansen enligt sitt ansvar
<b>Tidig varning</b>	<b>Generella åtgärder</b> - Förbereda aktivering av krisorganisation
<b>Beredskap</b>	<b>Generella åtgärder</b> - Aktivera krisorganisation  - Rapportera enligt 2.2
	<b>Marknadsbaserade åtgärder</b> -
<b>Kris</b>	<b>Generella åtgärder</b> - Aktivera krisorganisation - Rapportera enligt 2.2
	<b>Marknadsbaserade åtgärder</b> -
	<b>Icke marknadsbaserade åtgärder</b> -

## 5.7. Innehavare av lagringsanläggning

Innehavare av lagringsanläggning lagrar naturgas åt marknadens aktörer. I Sverige finns ett lager, Skallen.

Innehavare av lagringsanläggning ska upprätta och följa en förebyggande åtgärdsplan respektive en krisplan.

Innehavare av lagringsanläggning ansvarar operativt för att:

1. Identifiera avvikelser av funktionen i den egna anläggningen och skyndsamt rapportera dem till systembalansansvarig enligt mall i bilaga 2.
2. Kunna rapportera enligt 2.2
3. Kunna aktivera en krisorganisation enligt avsnitt 5 med minst förmåga att krisleda, rapportera och analysera samt samverka inom branschen.

Vid tillkännagivandet av krisnivåer ska följande åtgärder kunna vidtas:

<b>Vid alla krisnivåer</b>	<b>Generella åtgärder</b> - Samverka med bransch och andra berörda aktörer
<b>Tidig varning</b>	<b>Generella åtgärder</b> - Förbereda aktivering av krisorganisation
<b>Beredskap</b>	<b>Generella åtgärder</b> - Aktivera krisorganisation  - Rapportera enligt 2.2
	<b>Marknadsbaserade åtgärder</b> -
<b>Krisnivå</b>	<b>Generella åtgärder</b> - Aktivera krisorganisation.  - Rapportera enligt 2.2
	<b>Marknadsbaserade åtgärder</b> -
	<b>Icke marknadsbaserade åtgärder</b> I enlighet med instruktioner från systembalansansvarig mata ut eller in gas från lagret.

## 5.8. Större förbrukare (>20 GWh/år)

Större förbrukare är de som förbrukar >20 GWh gas per år, t.ex. industrier, värmeverk och kraftvärmeverk. Alla gasförbrukare måste ha avtal med en gasleverantör för att kunna köpa gas samt även ett nätavtal med den nätägare som ansvarar för anslutningen av ledningsnätet till förbrukaren.

Större förbrukare ska upprätta och följa en krisplan.

Större förbrukare av gas ansvarar för att:

1. Ha planer för att kunna reducera eller avbryta förbrukningen av gas efter instruktion från ledningsinnehavaren.
2. Kunna aktivera en krisorganisation enligt avsnitt 5 med minst förmåga att krisleda.
3. Meddela gasleverantör om prognos för sin gasanvändning efter tillkoppling skett.

Vid tillkännagivandet av krisnivåer ska följande åtgärder kunna vidtas:

<b>Vid alla krisnivåer</b>	<b>Generella åtgärder</b> - Samverka med bransch och andra berörda aktörer
	<b>Marknadsbaserade åtgärder</b> - Förbrukare som ingått avtal om hyper 3 ska minska sin förbrukning i enlighet med instruktion från systembalansansvarig <sup>13</sup> .
<b>Tidig varning</b>	<b>Generella åtgärder</b> - Förbereda aktivering av krisorganisation
<b>Beredskap</b>	<b>Generella åtgärder</b> - Aktivera krisorganisation.
	<b>Marknadsbaserade åtgärder</b> -
<b>Krisnivå</b>	<b>Generella åtgärder</b> - Aktivera krisorganisation.
	<b>Marknadsbaserade åtgärder</b> -
	<b>Icke marknadsbaserade åtgärder</b> - Reducera eller avbryta förbrukningen av gas efter instruktion från ledningsinnehavare.

<sup>13</sup> Genomförs då TSO i Danmark tillkännagivit krisnivå beredskap.

### **5.9. Utvärdering efter tillkännagivande av krisnivå**

Ett utlysande av krisnivå bör i efterhand alltid utvärderas av minst systembalansansvarig och behörig myndighet. Lämpliga områden att fokusera på är exempelvis beslutspunkter, samhällskonsekvenser, vidtagna åtgärders effekt och hur samverkan mellan berörda aktörer fungerade.

Om krisnivå kris har utlysts ska den behöriga myndigheten snarast möjligt och senast sex veckor efter det att krissituationen har upphört förse kommissionen med en detaljerad utvärdering av krisen och de genomförda åtgärdernas effektivitet, inklusive en bedömning av krisens ekonomiska konsekvenser, konsekvenserna för elsektorn och biståndet till och/eller från unionen och medlemsstaterna.

Utvärderingen ska göras tillgänglig för gruppen för samordning av gasförsörjningen samt återspeglas i uppdateringarna av de förebyggande åtgärdsplanerna och krisplanerna för att alla berörda aktörer ska få ta del av resultatet. Berörda aktörer ska vid behov medverka i eller bistå behörig myndighet i utvärderingen.



## 6. Åtgärder som avser icke-skyddade kunders otillbörliga förbrukning

När krisnivå kris gäller kan förbrukning av gas hos gaskund reduceras eller stoppas helt varefter, när försörjningssituationen förbättrats, förbrukningen återupptas. Viktigaste aktörer är behörig myndighet, systembalansansvarig, transmissions- och distributionsledningsinnehavare samt berörda gaskunder. Större förbrukare beordras av berörd ledningsinnehavare att begränsa eller avbryta sin förbrukning helt. Om detta ej utförs i enlighet med ledningsinnehavarens order så kommer ledningsinnehavaren att manuellt avbryta tillförseln till kunden. Vid en gasbristssituation som föranleder att även övriga förbrukare, förutom skyddade kunder, behöver avbryta sin förbrukning, säkerställs detta av berörd ledningsinnehavare.

Utöver detta utövar behörig myndighet proaktiv tillsyn över naturgasaktörerna och större förbrukare för att säkerställa att de vet vilka åtgärder som kan komma att tillämpas i en krissituation. Samt för att säkerställa att det hos ledningsinnehavare finns en plan för säker frånkoppling och tillkoppling av förbrukare.

## 7. Kristester

För de förbrukare som medverkar i det danska systemet för kommersiellt avbrytbara kunder (Hyper 3) utför TSO i Danmark data- och kommunikationstester årligen i oktober/november. För nya kommersiellt avbrytbara kunder utförs ett test av en fullskalig förbrukningsminskning.

Under år 2020–2021 planeras minst en branschövning utifrån ett scenario med störningar och avbrott i naturgasleveranserna till Sverige att genomföras.

## 8. Regional dimension

### 8.1. Åtgärder som ska vidtas för varje krisnivå

Åtgärder som behörig myndighet ska vidta per krisnivå beskrivs i avsnitt två. Eftersom Sverige inte levererar gas till något annat land så finns det inga ytterligare åtgärder med regional effekt att tillämpa.

### 8.2. Samarbetsmekanismer

Sverige är medlem i tre regionala riskgrupper:

- Riskgrupp Danmark

*Danmark, Tyskland, Luxemburg, Nederländerna och Sverige.*

- Riskgrupp Norge

*Belgien, Danmark, Tyskland, Irland, Spanien, Frankrike, Italien, Luxemburg, Nederländerna, Portugal, Sverige och Förenade kungariket<sup>14</sup>.*

- Riskgrupp Östersjön

*Belgien, Tjeckien, Danmark, Tyskland, Frankrike, Luxemburg, Nederländerna, Österrike, Slovakien och Sverige.*

Nära samarbete och informationsutbyten sker med Danmark till vardags såväl i en situation som kan påverka gasleveranserna till båda marknader. Behörig myndighet i Sverige gör sin bedömning av en händelse i dialog med behörig myndighet i Danmark och andra relevanta aktörer, med utgångspunkt i ett svenskt försörjningstrygghetsperspektiv. Varje situation är unik och kommer därför att bedömas utifrån de rådande förutsättningarna.

### 8.3. Solidaritet mellan medlemsstaterna

Sverige är för närvarande i processen att implementera ett solidaritetsavtal i enlighet med de standarder som finns på ett mottagande land. Detta kommer att beskrivas mer utförligt i den nationella krisplanen när det finns ett avtal på plats, vilket förväntas under år 2019.

---

<sup>14</sup> Storbritannien

## Bilaga 1 - Styrgas

Energimyndigheten har utarbetat en metod för planering för prioritering av samhällsviktiga gasförbrukare vid en situation som innebär att systembalansansvarig beordrar innehavare av naturgasledningarna att begränsa eller avbryta överföringen av naturgas till förbrukare. Metoden kallas styrgas. Styrgas är en del av krisberedskapen och syftar bland annat till att mildra samhällskonsekvenserna vid en gasbristsituation. Styrgas första planeringsomgång genomfördes 2011 och en andra planeringsomgång genomfördes under 2015. En tredje omgång planeras genomföras under 2019.

Styrgas kan sammanfattas som den planeringsprocess där länsstyrelser, kommuner och ledningsinnehavare samarbetar för att prioritera gasförbrukare. Resultatet av styrgasplaneringen utgörs av de underlag som ska användas till ledningsinnehavarnas fränkopplingsplaner. Fränkopplingsplanerna ska användas i en situation som innebär att systembalansansvarig beordrar innehavare av naturgasledningarna att begränsa eller avbryta överföring av naturgas till förbrukare. Detta kan endast göras efter det att behörig myndighet har tillkännagivit krisnivå kris. Syftet med styrgasplaneringen är att Sverige ska uppfylla gasförsörjnings-förordningens krav på skydd av s.k. skyddade kunder, mildra samhällskonsekvenser samt att säkerställa att gassystemet inte blir trycklöst.

Under planering kan deltagande organisationer ha eller få tillgång till uppgifter som kan vara känsliga ur informationssäkerhetssynpunkt. Precis som inom annat krisberedskapsarbete måste därför de som ansvarar för och deltar i styrgasplaneringen rikta särskild uppmärksamhet mot frågor om säkerhetsskydd och sekretess.

## Bilaga 2 – Checklistor för rapportering

Följande checklistor ämnar förtydliga och underlätta informationsflödena vid avvikelser eller störningar i det västsvenska naturgassystemet. Beroende på händelsens karaktär kan viss information i checklistorna vara överflödig, likaså kan annan information än vad checklistorna innehåller vara relevant för situationen. Denna bedömning görs av berörd rapportör, om inget annat meddelas av Energimyndigheten. Checklista för daglig rapportering under beredskap eller kris beskrivs i avsnitt 2.2.

### Checklista: Rapport vid avvikelser

**Från:** Transmissionsnätoperatör, innehavare av distributionsledning, gasleverantörer, balansansvariga och innehavare av lagringsanläggning.

**Till:** Systembalansansvarig

**När:** Vid avvikelser som är att betrakta som allvarliga men inte nödvändigtvis leder till någon krisnivå enligt förordningens definition.

**Innehåll:** Rapport enligt checklistan nedan. Vid första rapporteringstillfället är det viktigt att så snabbt som möjligt skicka relevant information. Lämpligen svaras då främst på frågor 1-7. Resterande punkter 8-13 som kursiverats i checklistan används, om relevanta, för fördjupad rapportering och sänds till systembalansansvarig samt andra relevanta aktörer.

- |    |   |
|----|---|
| 1  | <b>Vad har hänt?</b>  |
| 2  | <b>När inträffade det?</b>                                    |
| 3  | <b>Hur stor omfattning är det?</b>                            |
| 4  | <b>Vilka åtgärder har vidtagits</b>                           |
| 5  | <b>Hur lång tid bedöms störningarna påverka verksamheten?</b> |
| 6  | <b>Var har det inträffat?</b>                                 |
| 7  | <b>Vem har drabbats?</b>                                      |
| 8  | <i>Vilka risker finns det (förvärrad situation)?</i>          |
| 9  | <i>Vad kan det finnas för orsaker till det inträffade?</i>    |
| 10 | <i>Vilka åtgärder kommer att vidtas?</i>                      |
| 11 | <i>Vilket behov av stöd finns?</i>                            |
| 12 | <i>Hur är informationsläget? Vem är informerad?</i>           |
| 13 | <i>Finns det risk för skador på liv, hälsa och miljön?</i>    |

### Checklista: Rapport om avvikelse från systembalansansvarig

**Från:** Systembalansansvarig

**Till:** Behörig myndighet, balansansvariga, transmissionsnätoperatör och innehavare av distributionsledning. Balansansvariga ska i sin tur vidarerapportera till gasleverantör som i sin tur informerar stora gasförbrukare. Detta för att säkerställa att dessa ska få möjlighet att reagera på respektive krisnivå.

**När:** Skyndsamt från att systembalansansvarig erhållit information om avvikelser som är att betrakta som allvarliga. Därefter vid förändrat läge.

**Innehåll:** Rapport enligt checklistan nedan.

- |   |   |
|---|---|
| 1 | <b>Vad har hänt?</b>  |
| 2 | <b>När inträffade det?</b>                                    |
| 3 | <b>Hur stor omfattning är det?</b>                            |
| 4 | <b>Vilka åtgärder har vidtagits</b>                           |
| 5 | <b>Hur lång tid bedöms störningarna påverka verksamheten?</b> |
| 6 | <b>Var har det inträffat?</b>                                 |

## Checklista: Tillkännagivande av krisnivå

**Från:** Behörig myndighet, systembalansansvarig

**Till:** Systembalansansvarig, transmissionsnätsoperatör, regeringen, myndigheten för samhällsskydd och beredskap samt på Energimyndighetens hemsida.

Systembalansansvarig meddelar i sin tur berörda branschaktörer.

**När:** Skyndsamt vid tillkännagivande av krisnivå enligt denna plan

**Innehåll:** Meddelande om vilken krisnivå som tillkännagivits.

- |   |   |
|---|---|
| 1 | <b>Aktuell krisnivå</b>                 |
| 2 | <b>Anledning till tillkännagivandet</b> |

## Checklista: Första rapporten till kommissionen efter tillkännagivandet av någon krisnivå

**Från:** Behörig myndighet

**Till:** Kommissionen, för kännedom till regeringen och Myndigheten för samhällsskydd och beredskap.

**När:** Senast 24 timmar efter tillkännagivande av krisnivå

**Innehåll:** Behörig myndighet tar i dialog med systembalansansvarige fram en rapport enligt checklistan nedan som besvarar minst punkter 1–6. Resterande punkter 7–20 som kursiverats i checklistan används vid behov.

- |    |  |
|----|--|
| 1  | <b>Aktuell krisnivå</b>  |
| 2  | <b>Anledning till tillkännagivandet</b>  |
| 3  | <b>När inträffade det?</b>   |
| 4  | <b>Var har det inträffat?</b>  |
| 5  | <b>Vilka åtgärder har vidtagits?</b>   |
| 6  | <b>Vilka åtgärder planeras att vidtas?</b>   |
| 7  | <i>Hur stor omfattning är det?</i>   |
| 8  | <i>Hur lång tid bedöms skadorna påverka verksamheten?</i>  |
| 9  | <i>Vem har drabbats?</i>   |
| 10 | <i>Vilka risker finns det (förvärrad situation)?</i>   |
| 11 | <i>Vad kan det finnas för orsaker till det inträffade?</i>   |
| 12 | <i>Vilket behov av stöd finns?</i>   |
| 13 | <i>Hur är informationsläget? Vem är informerad?</i>  |
| 14 | <i>Finns det risk för skador på miljön?</i>  |
| 15 | <i>Prognoser för daglig efterfrågan och tillgång på gas under de tre påföljande dagarna.</i>   |
| 16 | <i>Dagligt gasflöde vid samtliga gränsöverskridande entry- och exitpunkter liksom vid alla ställen där en produktionsanläggning, lagringsanläggning eller LNG-terminal ansluter till nätet i Mm<sup>3</sup>/d.</i> |
| 17 | <i>Den period, uttryckt i dagar, för vilken gasförsörjningen till skyddade kunder förväntas kunna tryggas.</i>   |

- |    |  |
|----|--|
| 18 | <i>Eventuell vädjan om bistånd (till kommissionens övervaknings- och informationscentrum för civilskydd)</i> |
| 19 | <i>De krav som ställts på andra behöriga myndigheter att vidta kompletterande åtgärder</i>                   |
| 20 | <i>Information om de åtgärder som genomförts på begäran av andra behöriga myndigheter</i>                    |