

VI ÄR EN MEDLEMS- OCH PARTNERORGANISATION som arbetar för att 50 % av Sveriges kommuner kommer ha minst en energigemenskap påbörjad inom tre år.



Energigemenskapens roll för de många människorna

Varför de behövs!



En energigemenskap kan ta många olika former och betyder att hushåll, organisationer och företag går ihop och tillsammans producerar energi eller utvecklar andra energitjänster. Denna organisationsform får människor som traditionellt sett oftast varit konsumenter att gå samman och bli både producenter och konsumenter och dela el och värme mellan varandra.

Så skapas värde i en energigemenskap

Enligt EU kommissionen

Data access och transparens för konsumenten

Medborgarledda energigemenskaper

EU stödjer: energidelning, optimering och smarta kontrakt

Aktiva konsumenter & marknadsdeltagande

Kollektiv egenförsörjning & energidelning

Minimera, återbruka effektivt

Så skapas värde i en energigemenskap

Styrning av energigemenskap



Gemensamma beslut



Värddelning



Delaktighet

Lokal elmarknad



Peer-to-peer handel



Flexibilitets- & lagringsoptimering



Smarta Kontrakt

Hållbara energigemenskaper



Varje tillgång bidrar - varje fastighet tar emot

Minimera energiförluster



~ 30% energi kvar

Återvinn energi



~ 10% el värmepumpar

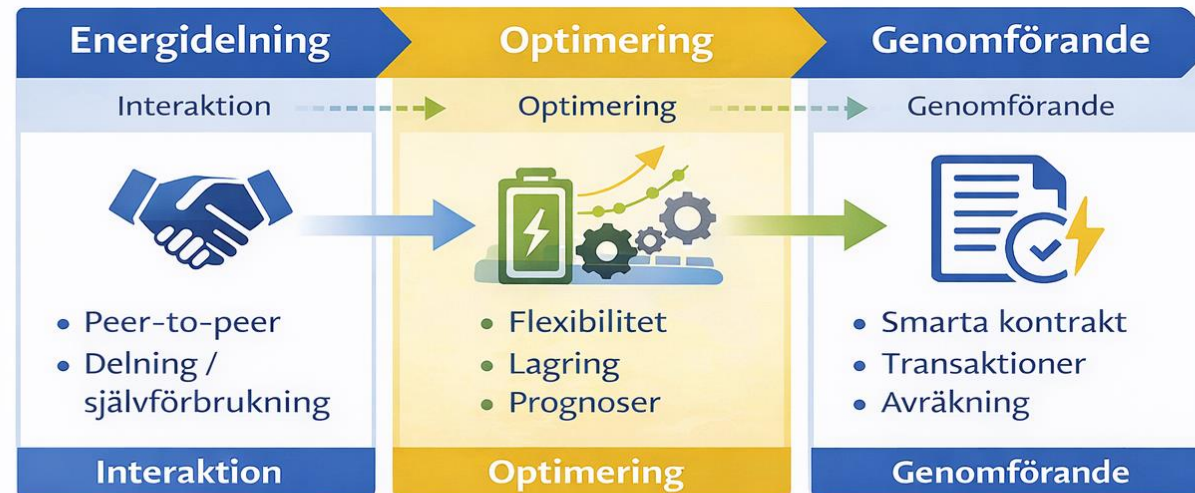
Egen energiproduktion



~ 20% energi rekar

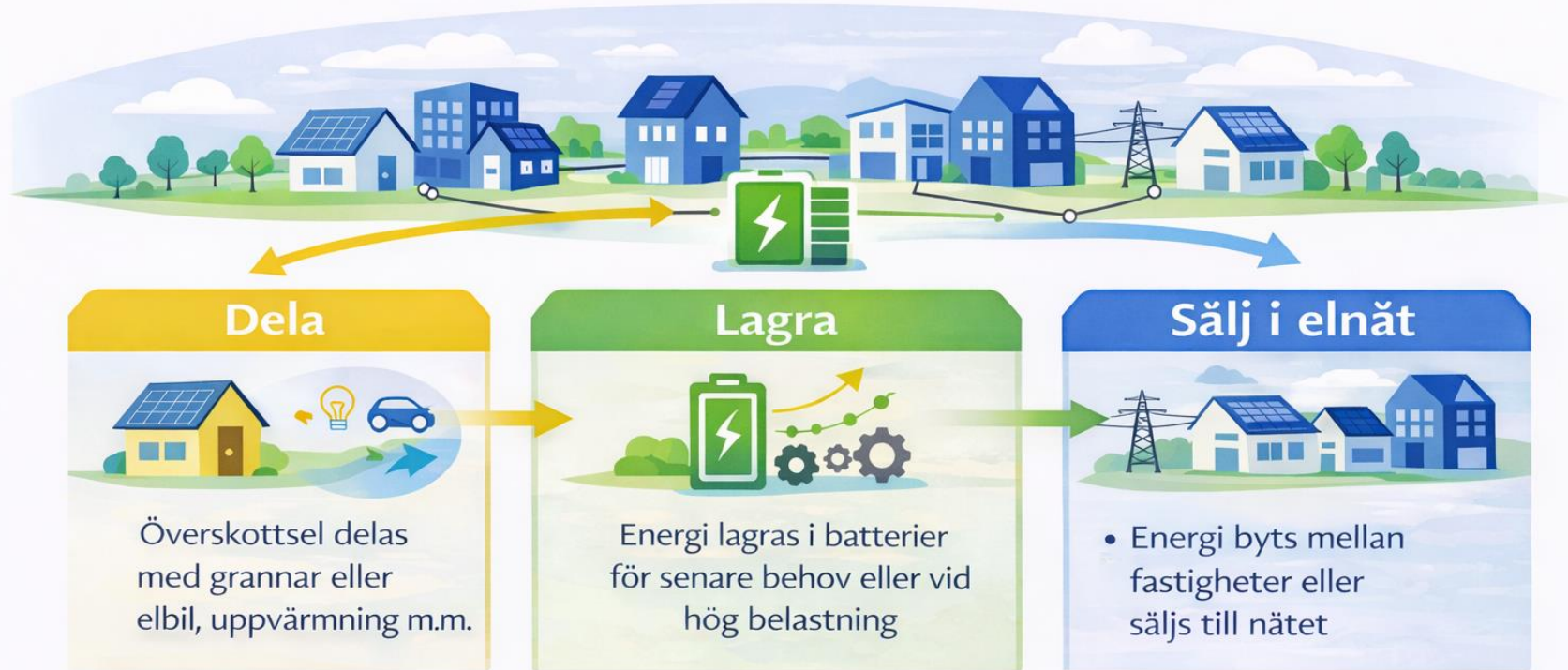
Hur värde skapas i energigemenskaper

Lokalt elmarknadsflöde



Så kan man energigemensamt producera och dela energi

Lokalt elmarknadsflöde



Varje tillgång bidrar – varje fastighet tar emot

Så kan energigemenskapen spara och återvinna med höjd energiprestanda

Inom en energigemenskap



Gemensamma byggnader delar på besparing och egenproducerad energi.



Vilka skäl har människor för att delta?



Fördelar för individen



Lägre energikostnader



Delad investering



Minskade koldioxidutsläpp



Ökat inflytande och delaktighet



Tillgång till ny teknik



Självförsörjande i el tillsammans



Motståndskraft i tider av kris



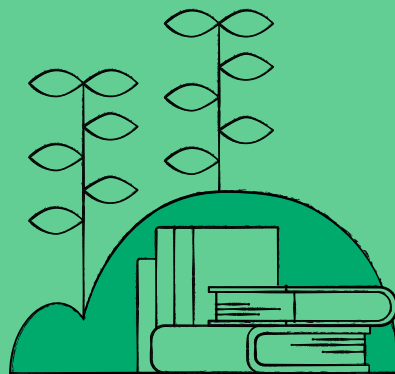
Ökat inflyande i tider av kris



Självförsörjande i el tillsammans

SVEG ger professionellt stöd från vårt nätverk av experter som är specialiserade på flera arbetsområden (tekniska, juridiska, ekonomiska...) och verksamheter (elproduktion, värme, energibesparingar, flexibilitet, kollektiva inköp...). Experterna är professionella aktörer, som brinner för energigemenskaper och våra medlemmars utveckling.

Få igång medborgardrivna
Energigemenskaper!

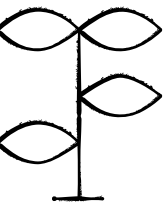


SVEG expertcenter levererar

- Kapacitetsuppbyggnad
- Kunskap & Lärande
- Projektledning
- Teknisk support
- Projektdesign
- Finansiering rådgivning



En kärngrupp av intresserade individer börjar bildas kring en idé, utvecklar en allmän handlingsintention och blir medveten om behoven, möjligheterna och hindren för den valda åtgärden. Det är också det skede där gruppen **formulerar en gemensam vision**, utvärderar de **färdigheter som finns tillgängliga** inom gruppen och identifierar de färdigheter som behövs för att kunna uppnå visionen. Peer-to-peer-lärande kan avsevärt påskynda detta skede och bidra till att bygga upp gruppens motivation..

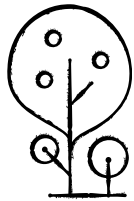


Fokus i detta steg är **förberedelserna** av gemenskapens projekt.

Det inkluderar bildandet av en ledningsgrupp, fastställandet av specifika mål för att uppnå gemenskapens vision och planering av specifika åtgärder för att uppnå målen (förutseende av den insats som krävs och förväntade resultat/fördelar). Det är också dags att **utforska olika alternativ för teknik och för en affärsplan**, undersöka **finansieringsalternativ** för ditt projekt och börja **nå ut till det bredare samhället** för att få feedback och starta mjuk rekrytering för ditt projekt när det väl är etablerat.



Detta är det skede där samhällsprojektet **tar form i den fysiska världen**. Det inkluderar upprättandet av en juridisk struktur för samhället, upprättandet av formella avtal med den lokala myndigheten, finansieringsansökningar, medlemsrekrytering, undertecknande av bygg-/installationsavtal och förberedelser inför driftsfasen.



I drift fasen införs processer för att upprätthålla och förbättra energigemenskapens funktion. Detta inkluderar gemenskapens dagliga drift, **intäktshantering**, konsolidering av **entreprenöriella färdigheter i ledningsgruppen** på den operativa sidan och att sätta mer ambitiösa mål om de ursprungliga målen uppnås. När det gäller **medlemsbasen** ägnas särskild uppmärksamhet åt att revidera reglerna för beslutsfattande där det behövs, förfinas den gemensamma visionen och identifiera och implementera sätt att aktivt involvera medlemmar i gemenskapens förvaltning.

Exempel på ett av många områden där medlemmar har behov av lärande och förståelse!

Kort om ortens lokala elnät

Virtuellt elnät. En central punkt i arbetet är att tillåta energidelning genom elnätet på orten. Kallas ibland för virtuell energidelning. Det är tillåtet en skyldighet för elnätsägaren att hjälpa till med och inskrivet i EU direktivet:

- Elen distribueras mellan energigemenskapens medlemmar i det allmänna kommunala elnätet.
- Avräkningen görs med lokala nätägarens smarta elmätare (som måste vara dubbelriktade).
- Man lagrar ett mätvärde under ett givet tidsintervall.

Eget fysiskt elnät (lagen 22c) egna lokala elnät sedan 2022. Kallas också mikronät eller lågspänningsnät och kan byggas mellan byggnader och närliggande fastigheter för att dela el mellan dessa. Dessa används än så länge i planeringen av flerfamiljshus.

Sveriges tolkning av EU-direktiv

I Sverige finns det cirka 190 elnätsföretag som ansvarar för distributionen av elektricitet till hushåll och företag. Dessa företag är indelade i tre huvudkategorier:

- transmissionsnätet (220–400 kV)
- regionnätet (30–150 kV)
- lokalnätet (0,4–20 kV)

Stamnätet, som omfattar ledningar på 220 kV och 400 kV, ägs och drivs av det statliga affärsverket Svenska kraftnät.

Elnätet är indelat i fyra elområden, 1-4.

Exempel på område där medlemmar har behov av lärande och förståelse!

Utmaningar för medborgardrivna initiativ

- Förtroende och deltagande
- Inkonsistent nationell implementering
- Brist på möjliggörande lagstiftning
- Brist på information om deltagande i energigemenskaper
- Finansierings- och ekonomiska hinder
- Kapacitets- och kompetensbrist
- Inkludering av utsatta grupper

Hur betalar du för elen?

Hittills har elkunder betalat två typer av avgifter för sin elanvändning. En avgift till elbolaget baserad på hur mycket el man förbrukar och en avgift till elnätsbolaget, i praktiken kostnaden för att transportera elen till kunden.

Elnätsavgiften består oftast av en fast del baserad på maximal effekt (storlek på säkringen) och en rörlig del baserad på förbrukning (med skatt och moms).

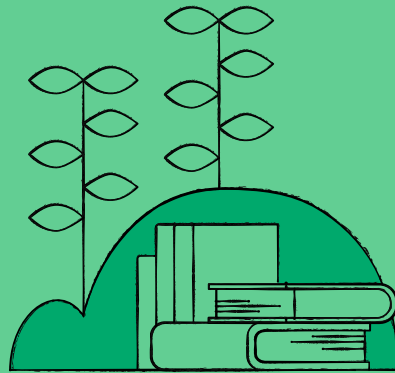
Den nya effekttariffen tas ut av nätbolaget och baseras på den faktiska toppförbrukningen. Vissa nätbolag sätter avgiften efter den maximala förbrukningen vid ett enda tillfälle en månad medan andra valt varianter där man mäter snittet av de tre eller fem högsta timmarna en månad.

Syftet är att åstadkomma en jämnare belastning på elnätet genom att uppmuntra konsumenterna att undvika väldigt höga upptag genom att till exempel ladda elbilen samtidigt som man lagar mat och kör torktummlaren.

Det talas om lokalt medborgarägda & storskaligt eller kombination av båda

- Samhällsfastigheter
- Kommersiella fastighetsägare
- Kommuner och i stadsbyggnad
- Småhusområden (del av 2,1m småhus)
- Flerfamiljshus (brf, hyreshus)
- Samfälligheterna (26000st)
- Kyrkornas grannskap
- Byar, kvarter, stadsdel
- Gräsrotsrörelser (30-tal ekobyar)

Få igång medborgardrivna
Energigemenskaper!



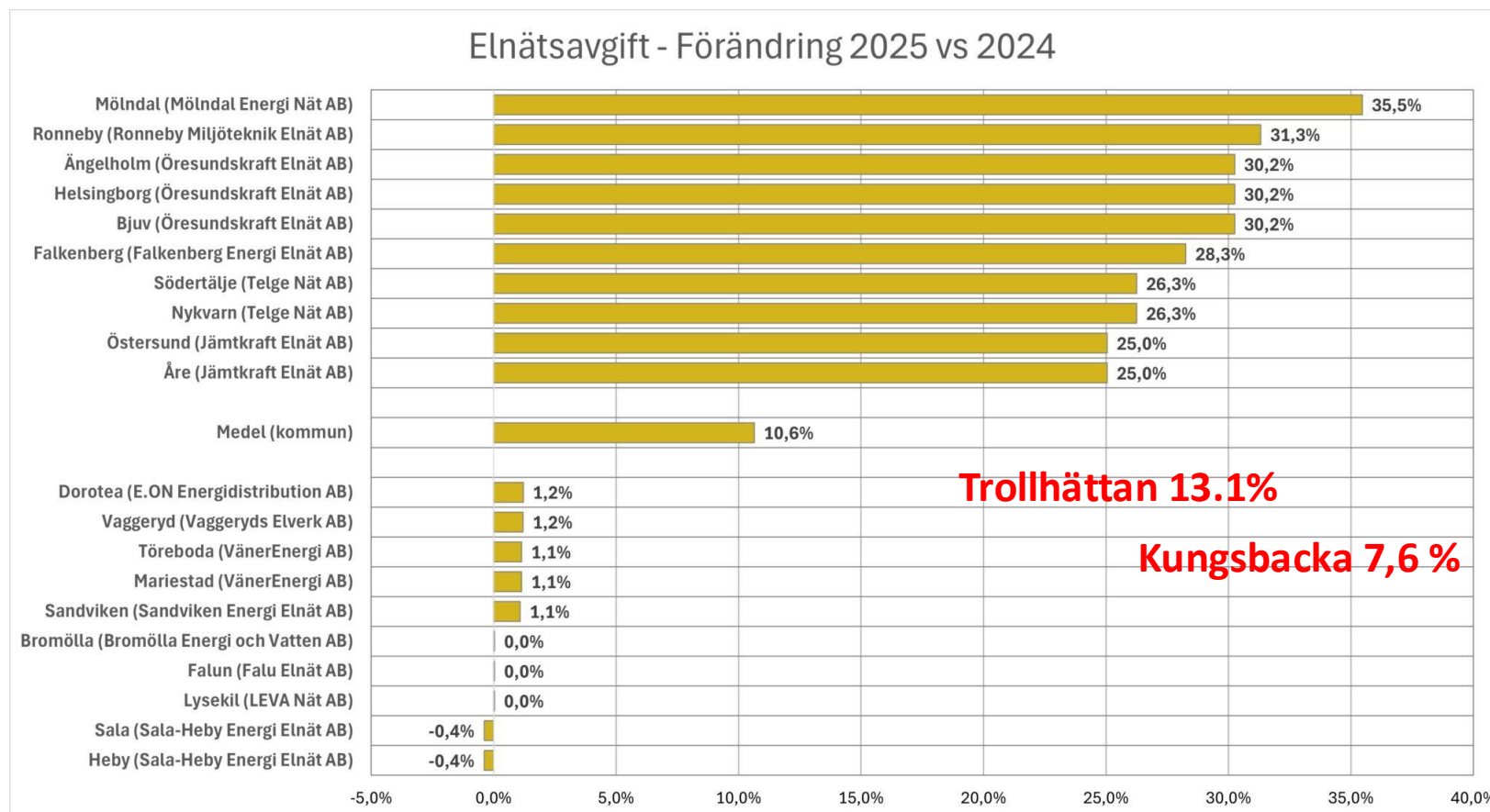
SVEG expertcenter levererar

- Kapacitetsuppbyggnad
- Kunskap & Lärande
- Projektledning
- Teknisk support
- Projektdesign
- Finansiering rådgivning

Energitillgångar som kan finnas i en medborgardriven energigemenskap



Energigemenskapen avlastar elnätet när nätavgifter slår orättvist över kommunerna

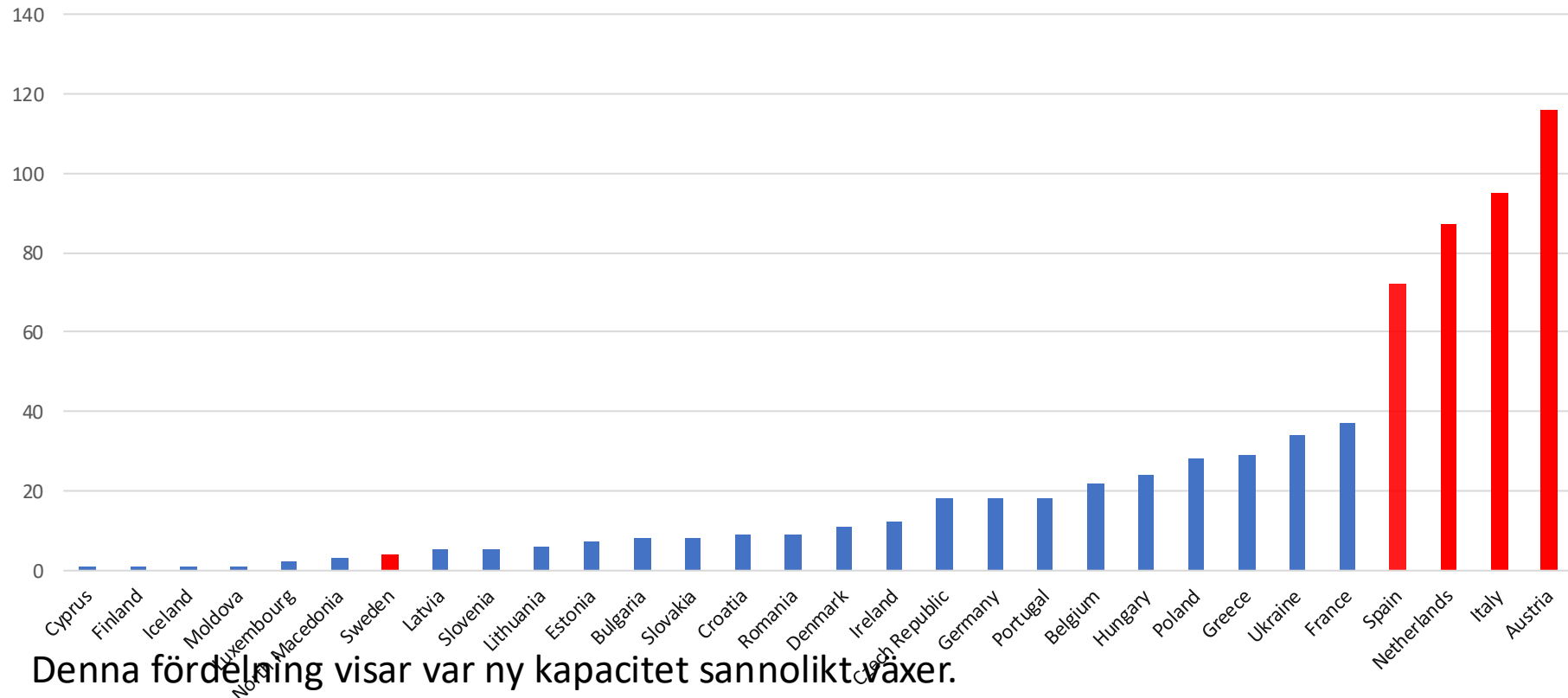


[Detaljer
i rapporten](#)

Det sammantagna priset för el, det vill säga inklusive elnät, elhandel och skatter, är i stort sett oförändrat sedan föregående år (-0,2 procent). Det beror på att elhandelspriset sjunkit med 14,2 procent sedan föregående undersökning vilket gör att nätavgiften och elpriset i praktiken tar ut varandra.

Samarbeten mellan kommuner och energigemenskaper - En gemensam viktig sak

691 ansökningar kom in | Energy Communities Facility -sept 30



Denna fördelning visar var ny kapacitet sannolikt växer.

Bli inspirerad av EU-rätten och den nya Ellagen

Enligt EU-rätten kan energigemenskaper organiseras i vilken juridisk form som helst, inklusive en förening, ett kooperativ, ett partnerskap, en ideell organisation eller ett aktiebolag.

Sverige har delvis anpassat lagstiftningen enligt EU direktiv i de [nya lagarna om elsystemet](#). De ersätter den hittillsvarande ellagen (1997:857).

EU kräver genom reviderad bygglagstiftning (EPBD) att medlemsländer inför solenergi på nya och befintliga byggnader stegvis fram till 2026–2029, men hur detta implementeras sker nationellt.

Energigemenskaper ska ha rätt att delta på alla elmarknader, direkt eller via aggregator.

Digitalisering är avgörande för ett effektivt och integrerat energisystem och konsumenterna ska kunna delta aktivt i energimarknaden.

Bli inspirerad av projekt i Sverige som startat upp och i andra länder – som är i drift!

Många behöver inspiration till sitt eget energiprojekt? Hitta exempel på gemensamma energi projekt från hela Europa på den interaktiva turkartan, lär mer om dem och kontakta oss för att etablera samarbeten, be om råd eller bli medlem.

Mejla oss: kontakt@sverigesenergigemenskaper.se



Energigemenskapens roll för de många människorna

De behövs!

kontakt@sverigesenergigemenskaper.se



Co-funded by
the European Union