



Läget på energimarknaderna Biodrivmedel och fasta biobränslen

April, 2020



2020-04-02

Sammanfattning

I marknadsbrevet redogörs för marknadsutvecklingen med spotpriser för både biodrivmedel och fasta biobränslen. Utöver detta beskrivs även ett antal aktuella marknadshändelser.

I detta marknadsbrev berättar vi bland annat om Energimyndighetens utlysning inom Biodrivmedelsprogrammet, EU-kommissionens färdplan för biojetbränsle, coronavirusets påverkan på de olika biobränslemarknaderna, mer stormfällning av skog och användning av barkborreangripet virke, transportarbete för att hämta ut biobränslet ur skogen samt senaste trädbränsle- och torvpriser.

Innehåll

Nyheter i korthet	2
Marknadsutveckling - Biodrivmedel	9
Marknadsutveckling – Fasta biobränslen	11
Väder	14

Prisutveckling

Biodrivmedel, FOB i NWE, kr/l		
Biodiesel (FAME)	7,54	↓
Etanol T1	3,63	↑
Etanol T2	4,56	↑
Fasta biobränslen, cif i NWE, kr/MWh		
Pellets	333	↓
Flis	261	=

Datum för priserna:

Biodrivmedel: 2020-03-27

Fasta biobränslen: 2020-04-01



Nyheter i korthet

Biodrivmedel

Alfa Laval levererar processlinje till ett nytt bioraffinaderi i Sverige

Alfa Laval har tagit emot en order från energibolaget St1 för att leverera en processlinje till ett nytt bioraffinaderi i Sverige. Bioraffinaderiet planeras att byggas i Göteborg och utrustningen som levereras kommer att ta bort föroreningar från olika restprodukter som sedan ska omvandlas till förnybara bränslen. Bioraffinaderier planeras att öppna under 2022 och kommer då att producera 200 000 ton biobränsle årligen.

Källa: <https://www.nordiskaprojekt.se>

Färdplan för lantbruksbranschen

I slutet av januari publicerade lantbruksbranschen tillsammans med Fossilfritt Sverige sin färdplan för fossil fri konkurrenskraft. Färdplanen innehåller bland annat delmål om att drivmedelsanvändningen inom branschen år 2020 ska vara 25 procent förnybar vilket sedan ökar till 40 procent 2025 och 100 procent 2030. Färdplanen pekar också på en önskan om bättre incitament för att köra på förnybara drivmedel för att öka biodrivmedelsanvändningen, att det vore önskvärt att skattebefrielsen för rena och höginblandade biodrivmedel är fortsatt 100 procent samt ökade incitament för inhemsk produktion av biodrivmedel.

Läs färdplanen på Fossilfritt Sverige: <http://fossilfritt-sverige.se>

Utlysning inom Energimyndighetens Biodrivmedelsprogram

Energimyndigheten öppnade den 11 mars upp för ansökningar inom Biodrivmedelsprogrammet. Utlysningen gäller för att söka bidrag till projekt som verkar för att *Utveckla och förbättra processer för biodrivmedel till vägtrafik, sjöfart och flyg*. Utlysningen omfattar cirka 45 miljoner kronor och sista ansökningsdag är 25 juni 2020. Utlysningen prioriterar följande projekt:

- Projekt som omfattar tillämpad och industrirelevant forskning som på ett tydligt sätt kan före ett teknikkoncept närmare kommersiell användning och därigenom kan bidra till omställningen av transportsektorn i ett 2030-perspektiv.
- Genomförbarhetsstudier som är förberedande inför ett pilot- och demonstrationsprojekt.

Läs mer om på Energimyndighetens webbplats: <http://www.energimyndigheten.se>



Påbörjat bygge av pyrolysoljeanläggning i Gävle

Första spadtaget av Pyrocell pyrolysoljeanläggning i Gävle som vi rapporterade om i oktobers marknadsbrev är nu taget. Anläggningen ska byggas vid Setra Kastets sågverk och framställa icke-fossil pyrolysolja som råvara för framställning av förnybara drivmedel. Pyrocell är ett samarbete mellan träindustriföretaget Setra och drivmedelsbolaget Preem. Anläggningen ämnas producera omkring 25 000 ton pyrolysolja årligen och målet är att driftsättning sker under fjärde kvartalet 2021.

Källa: <https://www.industrinyheter.se>

CNG Fuels öppnar Europas största biogastankstation för tunga lastbilar

Brittiska CNG Fuels har sedan 2017 sett en ökad efterfrågan på komprimerad biogas till tunga lastbilar med 800 procent och öppnar i och med detta Europas största tankstation för biogas till tunga lastbilar. De nya stationerna som byggs i Warrington och Northampton kommer att kunna tillhandahålla biogas till över 1 000 tunga lastbilar om dagen vilket mer än dubblar deras nuvarande kapacitet vid stationerna i Leyland, Lancashire och Crewe. Företaget planerar vidare att öppna ytterligare sex till åtta stationer under det kommande året.

Källa: <https://bioenergyinternational.com>

Forchem byter LNG mot LBG

Finska Forchem Oyj som processerar råttallolja och producerar förnybara kemikalier har ingått i ett avtal med gasföretaget Gasum Oy om att tillhandahålla LBG till Forchems talloljeraffinaderi i Rauma. Forchem övergick till LNG som processråvara 2019. Företaget meddelar att bytet från LNG till LBG kan genomföras utan några ytterligare investeringar.

Källa: <https://bioenergyinternational.com>

Storbritannien öppnar konsultation för planer på E10-introduktion

Den brittiska regeringen har initierat en konsultationsperiod för att få in synpunkter på en introduktion av E10 (10 procent inblandning av etanol i bensin). Vilket skulle komma att bli standarden vid brittiska tankstationer från 2021. Ökningen av etanolinblandningen beräknas minska koldioxidutsläppen från transportsektorn med 750 000 ton CO₂ per år. I nuläget blandas fem procent etanol in i bensinen men många andra europeiska länder har redan idag introducerat E10.

Källa: <https://biofuels-news.com>

Ökad biodieselinblandning i Tyskland

Biodieselinblandningen i diesel ökade i januari 2020 till 7,6 procent från föregående års 6,5 procent i Tyskland uppger officiella data från BAFA. Detta är en följd av att växthusgasminskningskvoten ökat från 4 procent till 6 procent.

Källa: *F.O. Licht (betalsida)*



EU-kommissionens färdplan för biojetbränsle

För att möjliggöra EU:s mål om minskade utsläpp inom transportsektorn publicerade EU-kommissionen den 24 mars en färdplan för ökad användning av förnybara bränslen inom flygsektorn. I nuläget utgör biojetbränslen endast 0,05 procent av den totala flygbränsleanvändningen inom EU. I färdplanen föreslås bland annat att en kommande policy ska innehålla inblandningskvoter av biojetbränsle. EU-kommissionen har öppnat upp för att lämna in synpunkter till färdplanen till den 21 april 2020.

Läs färdplanen på: <https://ec.europa.eu>

Coronakrisen och biodrivmedelsmarknaden

Coronavirusets spridning i världen har haft stor påverkan på de fossila bränslemarknaderna där priserna har sjunkit kraftigt den senaste tiden. Hur påverkar detta då biodrivmedelsmarknaden? Efterfrågan på fossila bränslen har minskat som en konsekvens av den minskade ekonomisk aktiviteten, detta i ett läge då ett överutbud av bränsle redan förekommit. IEA prognosticerar den första minskningen i råoljefterfrågan sedan ekonomiska krisen 2008 och OPEC har minskat sina prognoser på råoljaförbrukning avsevärt. Generellt borde minskade fossila bränslepriser innebära minskade marginaler för biobränslen och således minska efterfrågan på dessa alternativ. I praktiken finns det dock fler parametrar som påverkar.

Minskade fossila energipriser minskar energikostnaden för energigrödoproducenter och andra råvaruproducenter, vilket innebär minskade produktionskostnader och därmed en mindre påverkan på prisskillnaden mellan fossila bränslen och biodrivmedel. Vidare säljs stora delar av biodrivmedlen i kontrakt vilket innebär att prispåverkan släpar efter något. Och den kanske viktigaste parametern i Europa är att inblandning och användning av biodrivmedel oftast är ett resultat av lagstiftningar, ekonomiska incitament och tekniska specifikationer snarare än konkurrenskraftiga priser över fossila bränslen.

Den främsta ekonomiska elasticiteten för biodrivmedelsefterfrågan är vilken policy som gäller i landet, den bestämmande faktorn blir således skillnaden i kostnad av det fossila bränslet och straffavgiften för att inte uppfylla inblandningsnivåer jämfört med biodrivmedelskostnaden. En kortsiktig minskning i fossila bränslen har således svårt att påverka de nationella mellan- och långsiktiga målsättningarna från biodrivmedel, då detta inte enbart är en ekonomisk fråga utan även en politisk fråga om hållbarhet och i vissa fall stödjande av jordbrukssektorn.

Källa: F.O. Licht (betalsida)



Fasta biobränslen

Stormen Laura fällde mest skog i riskområden

Ungefär 500 000 kubikmeter skog fälldes av stormen Laura i södra Sverige. Mest föll i högriskområden för barkborre. Stormen som drog fram över södra Sverige den 12–13 mars drabbade södra Kalmar län och Blekinge län värst. Men även delar av Kronoberg, Halland och norra Skåne berörs, enligt inventeringar gjorda av Skogsstyrelsen och skogsbrukets organisationer. ”Enligt de regler som finns i skogsvårdslagen för bekämpning av skadliga insekter måste virket vara ute ur skogen före 1 juli i södra Sverige. Eftersom de nu drabbade områdena ingår i ett så kallat bekämpningsområde mot granbarkborre får högst tre kubikmeter vindfällna av gran lämnas kvar inom ett hektar”, skriver Skogsstyrelsen.

Källa: <https://www.skogen.se>

Umeå Energi ska på Dåvamyrans kraftvärmeverk elda en stor mängd ved som skadats av granbarkborre

Umeå Energi har köpt 6 000 kubikmeter skadat virke från sydöstra Sverige som angripits av granbarkborre. Transporten till länet sker med totalt fyra tågleveranser till Vännäs. 6 000 kubikmeter motsvarar cirka 120 fullastade timmerbilar. Veden lastas direkt efter avlastning från tåg i Vännäs till lastbilar som kör till Dåvas lager där veden blir flis som eldas och blir fjärrvärme. Umeå Energi har en plan för att undvika risk för spridning av barkborrar. - All barkborreskadad ved ska vara uppeldad innan majs slut då pannan går ner för säsongen. Detta för att undvika risk för spridning av barkborrar under svärmingen. Vi städar även ytan efter hanteringen, uppger Johanna Mattsson, pressansvarig på Umeå Energi.

Källa: <https://www.vk.se>

Skogsbrukets vägtransporter 2018

Under 2018 var det samlade transportarbetet i skogsnäringen 6 442 miljoner tonkilometer. Det genomsnittliga transportavståndet var 90 kilometer. Transporterna av oförädlad biomassa i Sverige uppgick till totalt 71,5 miljoner ton. Av detta var 6,9 miljoner ton primärt skogsbränsle med ett medeltransportavstånd på 62,7 km motsvarande ett transportarbete på 435 miljoner tonkm. Rapporten redovisar endast vägtransporter vilka utgör huvuddelen av transportarbetet. Skogsråvara transporteras också med båt och på järnväg, och skulle de läggas till skulle transportarbetet höjas något.

I arbetsrapporten finns också kartor för olika sortiment: timmer, massaved och primärt skogsbränsle, och dessutom över vägtransporter till järnvägsterminaler. Flödena av timmer och massaved ökar som förväntat närmast mottagande industrier. Transporten av primärt skogsbränsle skiljer sig däremot genom att dessa utnyttjar en mindre del av vägnätet. Det primära skogsbränslet är framför allt koncentrerat till södra och mellersta Sverige och i södra Norrlands kustland.

Källa: <https://www.skogforsk.se>



Rekordresultat för Sveaskog

Sveaskogs operativa rörelseresultat för 2019 blev rekordhögt och nådde nästan 1,5 miljarder kronor. Sveaskog är ett statligt bolag som äger 14 procent av Sveriges skogar eller lite drygt 3 miljoner hektar produktiv skogsmark. Under 2019 levererade Sveaskog totalt 10,6 miljoner kubikmeter råvara fast mått under bark, varav 6,1 miljoner kom från egen skog. 50 procent var massaved, 45 procent sågtimmer och fem procent eller ca 500 000 kubikmeter var biobränsle.

Källa: <https://www.skogen.se>

Siktning av GROT-flis

Att sikta bort finfraktionerna i flisen innan lagring kan minska både energiförluster och risk för självantändning. I en pilotstudie av Skogforsk utvärderas utrustning samt kostnad för sällningen.

Källa: <https://www.skogforsk.se>

Stora Enso tar fram en mer användarvänlig förpackning för pellets till pelletskaminer

Fram till nu har privatkunder bara kunnat köpa Stora Ensos pellets i tunga 15-kilossäckar, 500 kilos storsäck eller bulk. Nu har företaget tagit fram en ny kartong om 12 kilo, som är lättare att hantera. Den mindre storleken på 12 kilo gör kartongen enklare att bära hem från affären, hålla i kaminen och förvara hemma. Den nya förpackningen är helt återvinningsbar till skillnad från marknadens standardlösning, plastsäckar. Den kommer först att lanseras i Italien, som är den största marknaden för villapellets i Europa. - Efterfrågan i Europa på villapellets som en förnybar och hållbar energikälla förväntas öka stadigt under de kommande åren, säger Joachim Colliander, verksamhetschef för Stora Ensos pelletsverksamhet.

Källa: <https://www.packnet.se>

Aktuella villapelletspriser i Centraleuropa vintern 2019–2020

	<u>December</u>	<u>Januari</u>	<u>Februari</u>	<u>Mars</u>
Österrike (€/ton, bulk 6 ton)	242,90	245,10	245,50	243,90
Tyskland (€/ton)	257,30	262,00	262,00	256,70
Schweiz (CHF/ton)	373,00	374,50	375,40	370,80
Italien (€/ton, bulk/småsäck)	174,00/ 222,75	171,60/ 219,80	170,00/ 218,25	167,00/ 211,50

Källor: www.pellets-home.com;

Argus Biomass Markets. Nr 20–12. 25 mars 2020. Sid. 3.



Uddevalla Energi har ökat produktionen i pelletsfabriken med 45 procent på fyra år

Produktionen i pelletsfabriken har ökat från 36 500 ton under 2016 till 52 900 ton förra året, det vill säga 45 procent upp. - Vi har slagit rekord på flera områden och vi har aldrig sålt så mycket pellets, fiber till företag och el som i år. Det är ett rekordår, säger VD Björn Wolgast. För pelletsfabriken visar årsredovisningen dock på ett rörelseresultat på minus 800 000 kronor. - Vi ser att det går bra och då har vi gjort ett medvetet val att underhålla och satsa mer pengar än som det var tänkt på förebyggande underhåll i pelletsfabriken, säger Wolgast. - Vi satsar för framtiden och vi ser nu tydliga signaler på att efterfrågan på pellets ökar när Europa ställer om till fossilfritt. Detta förändrar förstås prisbildningen till vår fördel. Vi vill helt enkelt stå väl rustade inför det säger han.

Källa: <https://www.bohuslaningen.se>

Månatlig elproduktion av konventionell förnybar värmekraft netto, GWh

Från och med mars månad i år kommer SCB på uppdrag av Energimyndigheten att publicera elproduktionen från konventionell värmekraft uppdelat på förnybart och icke-förnybart på månadsbasis. I konventionell förnybar värmekraft ingår fasta biobränslen, biogas, förnybart avfall samt övriga mindre vanliga förnybara bränslen.

	<u>2020</u>	<u>2019</u>	<u>Förändring, %</u>
Januari	1 292	1 519	-14,9

Anm: Preliminära uppgifter

Källa: <https://www.scb.se>

Aktuella priser på utsläppsrätter

	<u>Datum</u>	<u>Enhet</u>	<u>Pris</u>	<u>Leverans</u>
CO ₂ EU ETS	1 april 2020	€/t CO ₂ e	17,08	Dec 2020
CO ₂ CDM CER	1 april 2020	€/t CO ₂ e	0,25	Dec 2020

Priserna på europeiska utsläppsrätter sjönk kraftigt under mars månad men handlades onsdagen vecka 14 för strax över 17 EUR per ton på en nivå som varit relativt stabil under den senaste veckan.

Källa: Montel, referenspriser enligt ICE (Intercontinental Exchange)



Ny ordlista för bioenergi förklarar ord och begrepp

Svebio har gjort en ny ordlista med vanliga ord inom bioenergi. Här finns förklaringar till de 200 vanligaste ord och begrepp som används inom bioenergiområdet. I denna nya ordlista för bioenergi kan alla som vill veta mer om bioenergiområdet snabbt hitta korta förklaringar och definitioner till vanliga ord, begrepp och förkortningar. Vad gör CPLC, Corsia och CEN? Hur definieras en skogskubikmeter? Vad är Grot? Är svaren enkla för dig eller rena grekiskan? Svebio hoppas att ordlistan ska vara till nytta för studerande, media, politiker, allmänhet och alla som jobbar inom bioenergiområdet.

Källa: <https://www.svebio.se>

Coronakrisen och försörjningsläget för fasta biobränslen

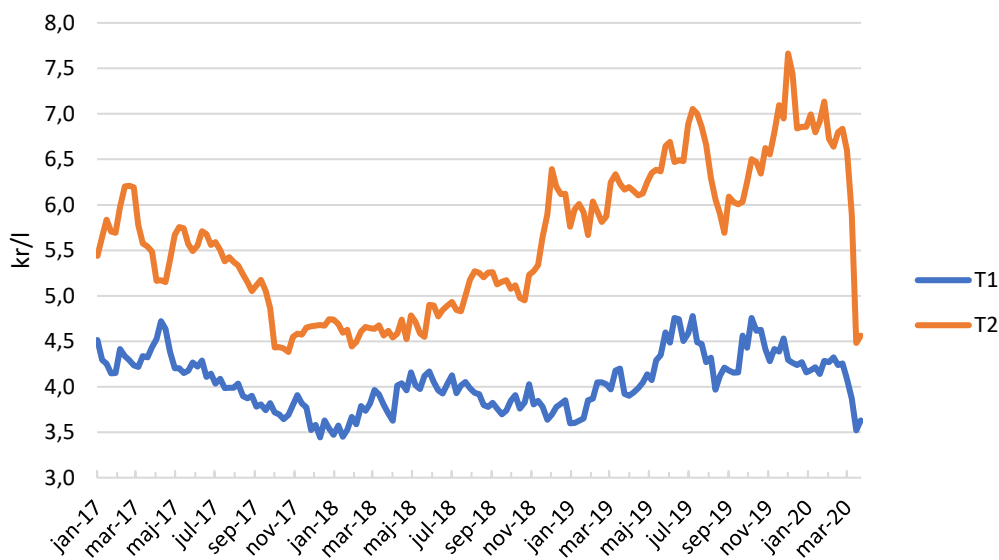
Det råder fortfarande stor osäkerhet om hur den globala spridningen av coronaviruset kommer att påverka den europeiska marknaden för fasta biobränslen. Marknaden kommer sannolikt att få erfara viss påverkan på försörjningskedjorna men det är ännu osäkert var och på vilka sätt. Minskad efterfrågan på sågverksprodukter har dock redan noterats i t.ex. Baltikum, detta kommer i förlängningen att leda till mindre produktion av biprodukter och därmed påverkan på pelletstillverkningen i regionen. Sjunkande energianvändning kommer att leda till mindre efterfrågan på framför allt el men inte i samma utsträckning på värme. För framtiden kan krisen leda till att energisystemen görs mer robusta. Det kan också handla om att lagra tillräckligt mycket bränsle på bränslegården, som försäkring för extrema vädersituationer.

Källa: Argus Biomass Markets, [Svebio](#) m.fl.

Marknadsutveckling - Biodrivmedel

Etanol

Prisutveckling för T1- och T2-etanol¹, FOB² i NWE³, löpande priser angivet i kr/liter



Källa: F.O. Licht, 2020

Priserna på etanol har följt de konventionella bränslemarknaderna och minskat kraftigt som en konsekvens av spridningen av Coronaviruset. Både T1-etanolen och T2-etanol låg på förhållandevis höga nivåer i slutet av februari men har minskat kraftigt. Den importerade T1-etanolen handlades i slutet av februari för knappt 4,30 kr per liter och har minskat till strax över 3,50 kr per liter och den inom EU producerade T2-etanolen har minskat med drygt 2 kr per liter från 6,80 kr per liter till omkring 4,50 kr per liter.

¹ T1 är importerad etanol från exempelvis Brasilien och USA (exklusive tull) medan T2 är europeisk etanol eller etanol från länder utan tullar till EU. I princip är det endast länder under "Everything But Arms"-avtalet som inte har tullar till EU. Dessa länder har av olika orsaker, ofta naturkatastrofer, tillfällig tullfrihet till EU för allting utom vapenexport.

² FOB är en INCO-term och betyder Free On Board, det vill säga ingen transport, försäkringar och liknande ingår i priset.

³ NWE står för North West Europe



FAME

Prisutveckling för CFPP⁴ – 20 FAME, FOB i NWE, löpande priser angivet i kr/liter



Källa: F.O. Licht, 2020

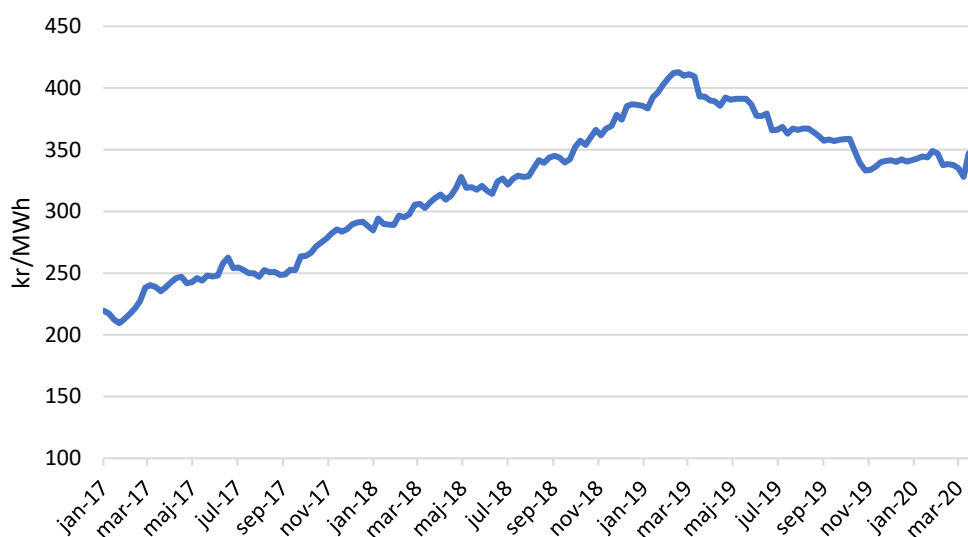
Det europeiska FAME-priset har likt etanolen sjunkit kraftigt. Priset har sjunkit till 7,50 kr per liter (27 mars) vilket är två kronor lägre än genomsnittspriset under februari om 9,50 kr per liter.

⁴ Cold filter plugging point – Den lägsta temperatur i grader Celsius som en given volym dieselbränsle fortfarande passerar igenom en standardiserad filtrering.

Marknadsutveckling – Fasta biobränslen

Pellets

Pelletspris enligt cif⁵ NWE⁶, löpande priser angivet i kr/MWh



Källa: Argus Media, 2020

Farhågor om att åtgärder som olika regeringar vidtagit för att begränsa spridningen av coronaviruset skulle få återverkningar på de internationella försörjningskedjorna för pellets verkar hittills inte ha besannats. Avtalade leveranser ska ha fullföljts trots tillfälliga planerade coronarelaterade stillestånd i pelletsfabriker i både Polen (Stelmet) och Portugal (JAF). Ännu ska det däremot inte funnits påverkan på den för den transatlantiska handeln så viktiga produktionen i USA. De europeiska storförbrukarna verkar för närvarande välförsedda med pellets samtidigt som det under månaden rapporterats ett utbudsöverskott av pellets till NWE. Det råder däremot en allmän osäkerhet runt råvaruförsörjningen. Minskad efterfrågan på sågat virke har börjat märkas på vissa håll, bl.a. från Baltikum, Kanada och sydöstra USA. Detta kan i förlängningen leda till att sågverk stänger och spånförsörjningen till pelletsindustrin påverkas. Trots hotet om begränsningar i råvaruförsörjningen har efterfrågan på pelletsmarknaden varit svag. Hamnarna i S:t Petersburg och Viborg rapporteras vara isfria. Köbildning vid Panama-kanalen har enligt mäklaruppgifter under de senaste veckorna minskat från tio till under fyra dagar.

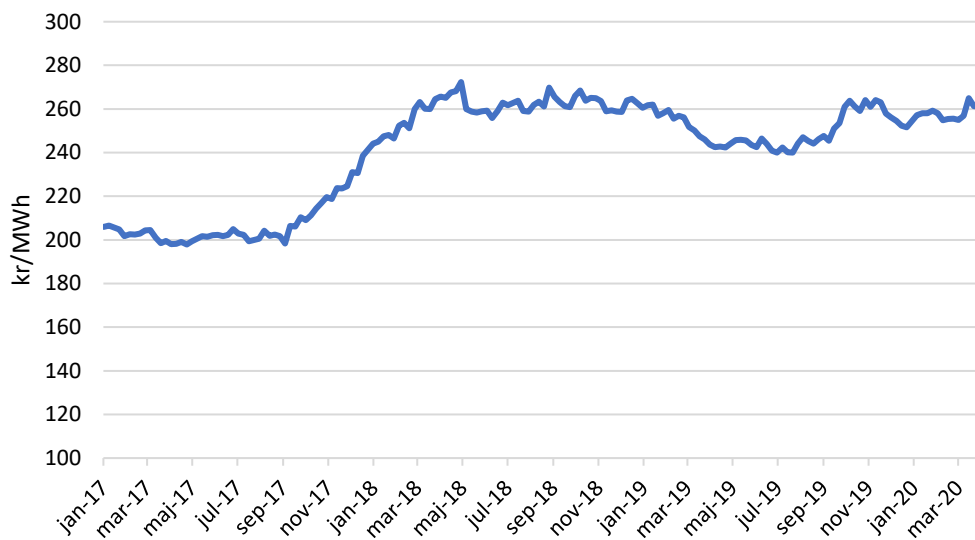
⁵ CIF står för Cost, Insurance, Freight – dvs kostnader för transport och försäkring ingår i priset

⁶ NWE står för North West Europe



Flis

Flispris enligt cif NWE, löpande priser angivet i kr/MWh



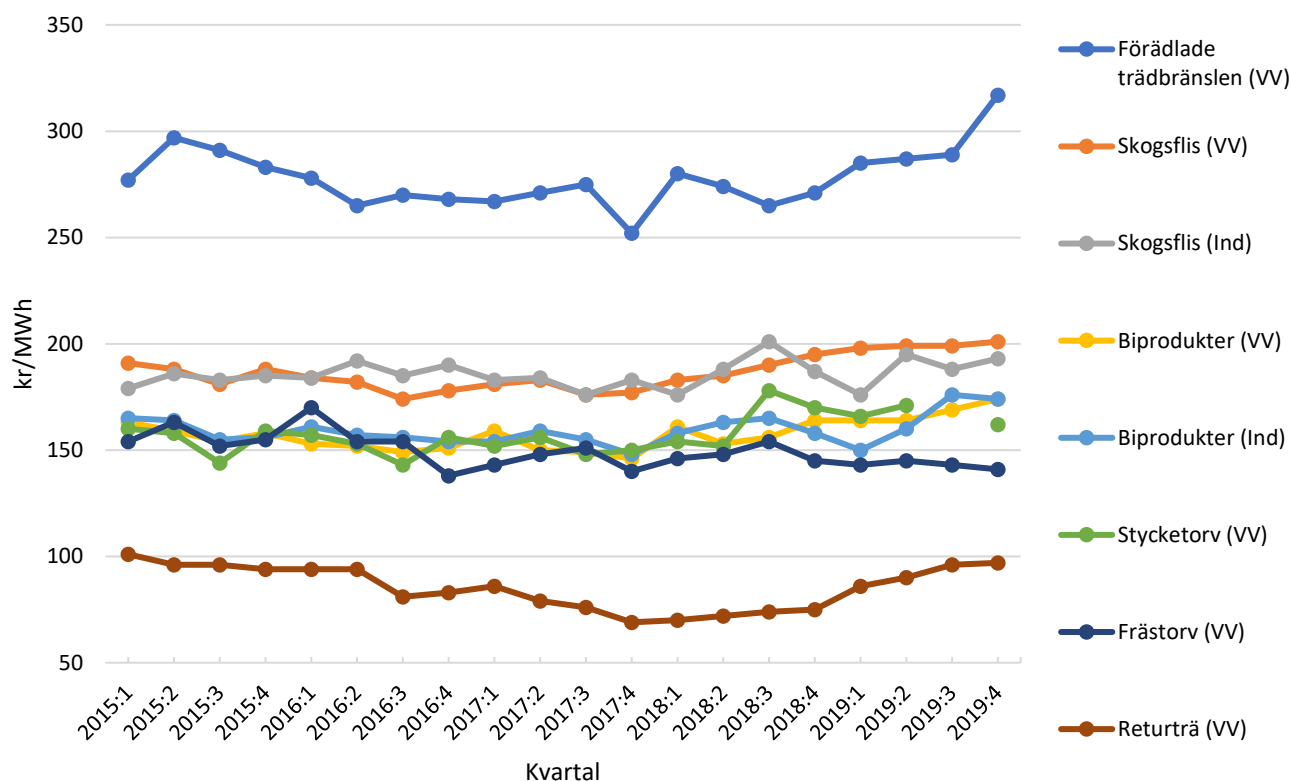
Källa: Argus Media, 2020

Flispriset cif NWE är fortsatt någorlunda stabilt på nivån 260 kr/MWh trots högre medeltemperaturer än tioårsmedel i t.ex. Stockholm och Köpenhamn under framförallt mars månads första hälft. Covid-19-pandemin kommer enligt handlare sannolikt inte att ha någon påverkan på tillgången på flis och sågspån under innevarande eldningssäsong eftersom de flesta större förbrukare uppges ha tillräckligt i lager för att ta sig igenom återstoden av säsongen. I Baltikum råder dock viss osäkerhet om framtida tillgång på restprodukter och flis i takt med att fler sågverk aviserat stängningar. Nästa eldningssäsong kan bjuda på förändringar eftersom det då även tillkommer ny förbränningskapacitet i NWE i form av baslast i danska Hofors 150 MW Amager 4 - enhet. Kontraktsdiskussioner inför kommande säsong verkar ha avstannat i väntan på hur den virusrelaterade händelseutvecklingen kommer att se ut.



Trädbränsle- och torvpriser

Trädbränsle- och torvpriser, per kvartal exklusive skatt, löpande priser



Förkl: Värmeverk förkortat – VV, Industri förkortat – Ind

Anm: Priset för Stycketorv (VV) bedömdes som osäkert under kvartalet 2019:3 och publicerades därför inte.

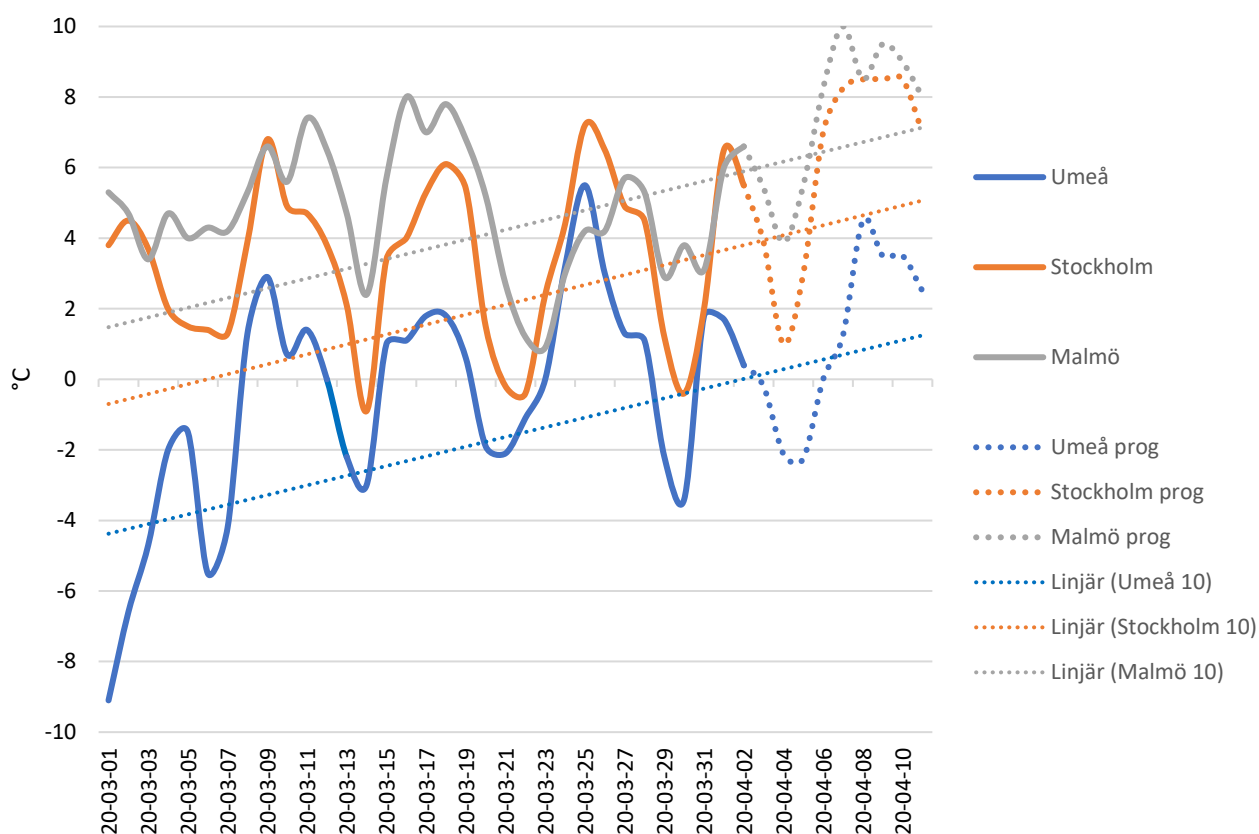
Källa: Energimyndigheten, 2020

Prisstatistik för fjärde kvartalet 2019 finns nu publicerad på Energimyndighetens [webbplats](#). Priset på förädlade trädbränslen steg kraftigt jämfört med föregående kvartal och nådde sin högsta nivå sedan 2011. Priset på skogsflis till värmeverk som ökat alltsedan Q3 2017 fortsatte åter uppåt efter stillestånd under föregående kvartal samtidigt som priset på skogsflis till industrin som tenderar att variera i riktning mellan kvartalen återigen ökade under Q4. Priserna på industriella biprodukter till värmeverk fortsatte uppåt även under detta kvartal medan priserna på biprodukter till industrin mattades något under kvartalet. Priset på stycketorv vek nedåt jämfört med Q2. Priset på frästörv vek också nedåt men försiktigt under kvartalet. Priset på returträ klättrade fortsatt något uppåt och nådde sin högsta nivå sedan 2015. På årsbasis ökade alla sortiment utom frästörv i pris under 2019. Den största prisökningen på årsbasis blev för returträ där priset var 26 procent upp jämfört med 2018.



Väder

Dygnsmedeltemperaturer för några orter i Sverige



Källa: SMHI, 2020

Dygnsmedeltemperaturer och utjämnade medelvärden för de senaste tio åren.

För mer information se SLU/LantMet

I Stockholm och Malmö låg temperaturerna över tioårsmedel under periodens början men mot slutet av den närmare tioårsmedel. I Umeå följdes tioårsmedel under periodens början med stora temperatursvängningar men därefter över medel. Meteorologisk vår (dygnsmedeltemperatur över 0 grader minst sju dygn i följd) har sedan länge infallit i Malmö och även Stockholm medan Umeå missade den med ett ynka dygn under sista veckan i mars.