



Läget på energimarknaderna Biodrivmedel och fasta biobränslen

December, 2021



2021-12-10

Sammanfattning

I marknadsbrevet redogörs för marknadsutvecklingen för både biodrivmedel och fasta biobränslen. Utöver detta beskrivs även ett antal aktuella marknadshändelser.

I detta marknadsbrev berättar vi bland annat om näringsutskottets inrådan att utreda stöd till drivmedelsstationer på landsbygden, tidiga produktionsrekord i fjärrvärmens samt presenterar trädbränsle-, torv- och avfallspriser för tredje kvartalet.

Innehåll

Nyheter i korthet	2
Marknadsutveckling	7
Väder	14



Nyheter i korthet

Biodrivmedel

Näringsutskottet vill utreda stöd till drivmedelsstationer på landsbygden

En majoritet av partierna i näringsutskottet föreslår att regeringen bör initiera åtgärder för att drivmedelsstationer på landsbygden ska kunna uppfylla skärpta miljö- och säkerhetskrav från Myndigheten för samhällsskydd och beredskap (MSB). Senast 1 juli 2022 måste alla drivmedelsstationer i Sverige uppfylla särskilda miljö- och säkerhetskrav för cisterner och rörledningar som förvarar brandfarliga vätskor.

Källa: Stöd till drivmedelsstationer på landsbygderna Näringsutskottets Betänkande 2021/22:NU10 - Riksdagen

Neste utökar kundbasen för biojetbränsle

Finska biodrivmedelsproducenten Neste har säkrat ytterligare två köpare av deras biojetbränsle. Schweiziska Jet Aviation och amerikanska flygplansproducenten Boeing har meddelat att de kommer att blanda in biojetbränsle från Neste i ökande takt till 2030.

Källa: Argus Media (betalsida)



Fasta biobränslen

Barkborreskador kvar på rekordnivåer

Trots förväntningar om lägre skadenivåer i år till följd av gynnsammare väderförhållanden visar SLU:s årliga inventering på lika stora skador som i fjol. Drygt 8 miljoner kubikmeter gran har angripits av granbarkborre under 2021, vilket är lika mycket som under 2020. De stora mängder angripna träd som fortfarande står kvar i skogen skapar nu oro inför kommande säsong.

Källa: Skadorna av granbarkborre större än väntat – kvar på rekordhöga nivåer | Externwebben (slu.se)

Sållning av grotflis kan förbättra lagringsegenskaper

Sållning av grotflis går att göra till rimlig kostnad och kan ge en homogen flis med goda lagringsegenskaper och minskad risk för självantändning i grotflisstackar. Detta visar en ny studie publicerad av Skogforsk.

Källa: Sållning av grotflis - Skogforsk

Kostnader för grothantering 2020

Totalkostnaden för produktion av skogsbränsle från grot var under 2020 i det närmaste likvärdig med 2013 enligt resultat från Skogforsks Kostnads- och intäktsenkät till större markägare och virkesköpande organisationer. Kostnaderna för terräng- (skotning) och vidaretransport (lastbil) låg på samma nivå 2020 som de gjorde 2013, medan kostnaderna för flisning hade minskat med 10 procent.

Källa: Kostnader för grothantering 2020 - Skogforsk

Från problem till lösningar för storskalig lagring av flis

En ny publicerad vetenskaplig artikel av Skogforsk och SLU visar på hur man kan minska riskerna för energiförluster och självantändning vid storskalig lagring av flis med hjälp av smart lagerdesign.

Källa: Från problem till lösningar för storskalig lagring av flis - Skogforsk



Rekordvinster att vänta i svenska sågverksföretag

Årets tredje kvartal bjöd på höga vinstmarginaler i skogsindustriföretagens kvartalsrapporter och det är framför allt sågverken som gjort de stora vinsterna i år. Denna utveckling har enligt Johan Freij, affärsområdeschef skog och lantbruk på Danske Bank, varit välbehövlig för en historiskt pressad bransch.

Källa: "Ska man investera ska man göra det nu" - Skogsaktuellt

Hög produktion i fjärrvärmens i början av december

Det kan konstateras att produktionen hos fjärrvärmeföretagen har varit hög i början av december. Några sådana exempel är:

Den 6:e december slog Söderenergi nytt produktionsrekord. Alla pannor var i drift och producerade 821 MW värme och 80 MW el. Samtliga pannor var i drift. Söderenergi bidrar med värme till 100 000 hushåll i Södertälje, Botkyrka, Huddinge och Nykvarn och exporterar dessutom till Stockholm. Tidigare produktionsrekord räknat på timme var från januari 2016 med 812 MW värmeproduktion.

Även från Växjö meddelas att VEAB kör på max i kylan i början av december. Bägge VEABs kraftblock har gått för full produktion redan i början av december vilket inte tillhör vanligheterna. När temperaturen ligger på minus tio grader eldas då knappt 100 ton bränsle per timme i anläggningen.

Hos Mälarenergi i Västerås gick värmepannorna för fullt i början av december. 4 000 ton bränsle matades in i pannorna varje dygn. Mälarenergis värmechef Magnus Eriksson menar att de trots det höga trycket har bra uthållighet för kalla dagar.

Källor: Söderenergi sätter nytt rekord | ENERGI nyheter.se

Veab kör på max i kylan - höga elpriserna ger mångmiljonvinst (smp.se)

Bränner 4 000 ton varje dygn för att hålla oss varma - P4 Västmanland | Sveriges Radio

Spill från möbelproduktion konverteras till förnybar energi

Energimyndigheten har beviljat Meva Energy 43 miljoner kronor i stöd för utveckling av teknik som konverterar spill från möbelproduktion till förnybar energi. Tekniken kommer att demonstreras i en kraftvärmelanläggning vid en av IKEA Industrys möbelfabriker i Polen. I projektet som startade i mitten av november kommer Meva Energy att utveckla sin lösning för förgasning av träråvara till att omfatta spill från tillverkning av MDF- och spånskivor. Lösningen minskar både användandet av fossila bränslen i Polen genom att leverera förnybar el, och samtidigt utsläppen av kväveoxider som annars är ett problem vid förbränning av möbelspillet. Vid förgasningen bildas även biokol som kan användas till bland annat jordförbättring.

Källa: Spill från möbelproduktion blir förnybar el (energimyndigheten.se)



Ny statistik över produktion, import och export av oförädlade trädbränslen för 2020

Officiell statistik för produktion, import och export av oförädlade trädbränslen för helåret 2020 finns nu publicerad i Energimyndighetens statistikdatabas. Statistiken visar att den totala produktionen av skogsbränsle minskade något jämfört med året innan till 49,3 TWh. 2020 var som helhet ett ovanligt varmt år.

Källa: [Produktion, import och export av oförädlade trädbränslen \(energimyndigheten.se\)](#)

Intresset för pelletskaminer och pelletspannor ökar med stigande energipriser

I Sverige är marknaden för pelletskaminer fortfarande liten. I flera länder på kontinenten är användningen däremot mer utbredd. Italien har det största beståndet av pelletskaminer men det är i Frankrike som försäljningen av pelletskaminer just nu boomar med cirka 200.000 sålda enheter det senaste året. I Tyskland är det istället marknaden för pelletspannor som slår nya rekord.

*Källor: [Boom på pelletskaminmarknaden när elpriserna skenar | Svebio, Svenska Bioenergiföreningen \(mynewsdesk.com\)](#)
[Statistical Report - Bioenergy Europe](#)*

Prisindex fjärrvärme 12 månader, 2015 = 100

	2020 M11	2020 M12	2021 M01	2021 M02	2021 M03	2021 M04	2021 M05	2021 M06	2021 M07	2021 M08	2021 M09	2021 M10
Fjärrvärme, flerbostadshus	119,4	131,6	135,4	135,4	131,7	102,2	91,7	82,7	82,7	82,7	93,2	102,2

Index för oktober hamnar något lägre än för motsvarande månad i fjol men ökar enligt mönstret för årscykeln tydligt jämfört med månaderna närmast före.

Källa: [PxWeb \(scb.se\)](#)

Aktuella priser på utsläppsrätter

	<u>Datum</u>	<u>Enhet</u>	<u>Pris</u>	<u>Leverans</u>
CO ₂ EU ETS	12 dec 2021	€/t CO ₂ e	88,88	Dec 2021

Priserna på EU ETS-marknaden har rusat uppåt sedan början av november och toppade på nära 89 €/ton den 8:e dec.

Källa: [Home | Montel \(montelnews.com\)](#), referenspriser enligt ICE (Intercontinental Exchange)



Månatlig elproduktion av konventionell förnybar värmekraft netto, GWh

Månad	2021	2020	2019	Förändring, %
Oktober	979	864		+13,3
September	810	754		+7,5
Augusti	754	654		+15,3
Juli	680	645		+5,4
Juni	660	682		-3,3
Maj	877	791		+10,9
April	1 112	831		+33,7
Mars	1 345	1 099		+22,4
Februari	1 260	1 131		+10,9
Januari	1 478	1 308		+13,0
December		1 183	1 365	-13,3
November		952	1 277	-25,5

Anm. 1: Preliminära uppgifter. I konventionell förnybar värmekraft ingår förnybart avfall, fasta biobränslen, biogas och övriga mindre vanliga förnybara bränslen.

Anm. 2: Månatlig elproduktion från torv redovisas som icke förnybar värmekraft och det gäller även tidigare redovisad statistik.

Produktionen av förnybar värmekraft var under oktober större än under motsvarande månad året innan. Även den totala elproduktionen var under månaden nio procent större jämfört med oktober 2020. Under oktober minskade den för månaden dominerande produktionen av vattenkraftsel relativt sett med nära nio procent medan kärnkraftselen ökade med drygt elva procent jämfört med oktober 2020. Även vindkraftsproduktionen ökade och det med nära femtio procent jämfört med oktober 2020.

Källa: [Elproduktion efter produktionslag månadsvis \(scb.se\)](#)

Aktuella villapelletspriser i Centraleuropa

	Augusti	September	Oktober	November
Österrike (€/ton)	224,70	229,50	236,50	249,00
Tyskland (€/ton)	231,97	236,67	248,08	267,05
Schweiz (CHF/ton)	333,10	340,60	355,60	362,30

Anm.: Samtliga priser gäller vid köp av 6 ton pellets i bulk.

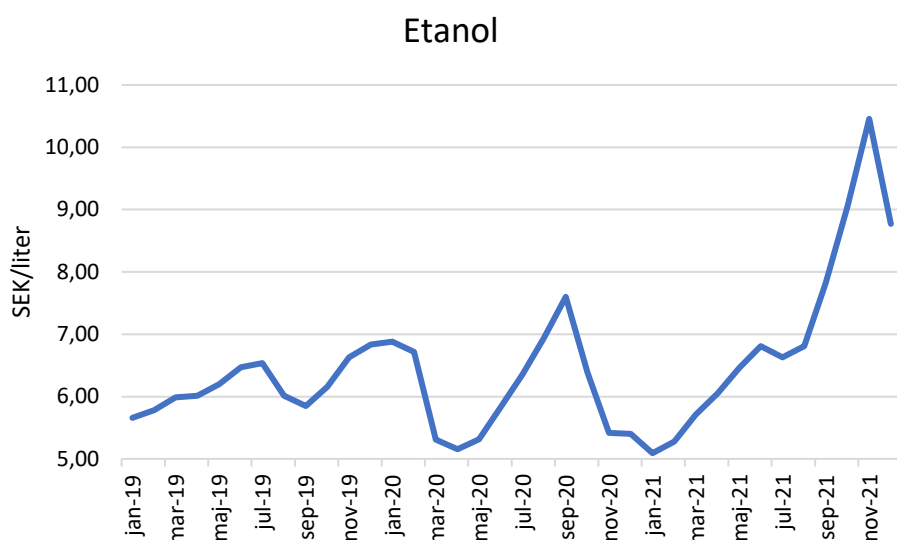
Priserna för villapellets i Österrike har fortsatt stiga under november då ökningen var drygt fem procent jämfört med oktober. Även i Tyskland ökade villapelletspriserna under november jämfört med månaden innan och här med nära åtta procent. I Schweiz noterades en prisuppgång med knappt två procent under november.

Källa: [Pellets : Pelletspreise, Pellets kaufen, Pelletöfen, Pelletsheizung \(pelletshome.com\)](#)

Marknadsutveckling

Biodrivmedel

Etanol



Figur 1. Europeiskt etanolpris för T2-etanol NWE swap month 1, SEK/liter

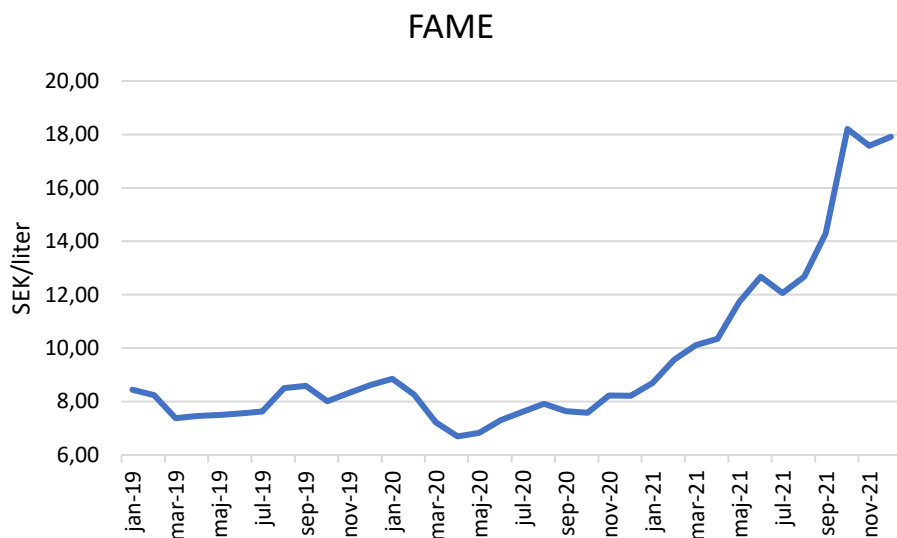
Notering: T2-etanol innefattar etanol producerad och såld från inom EU och motsvarar 50–60% utsläppsminskning

Källa: Argus Media

Etanolpriset har stabiliserat sig något från de rekordhöga priserna som sågs under november och handlas nu i början av december återigen för omkring 9 kr per liter. Bakgrunden till de höga priserna i november var en låg tillgång på etanol inom Europa samtidigt som efterfrågan ökade i takt med en återgång i efterfrågan och de E10-introduktioner som skett i både Sverige och Storbritannien. I takt med att fler Covid-restriktioner återinsätts runtom i Europa väntas dock efterfrågan minska något den närmsta tiden vilket är anledningen till att priserna nu åter minskat.



FAME



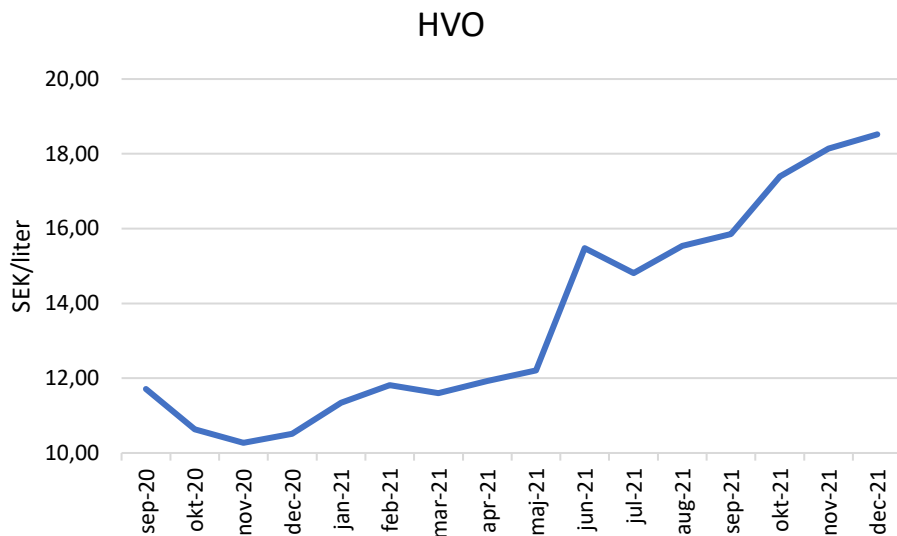
Figur 2. Europeiskt FAME-pris, SEK/liter

Källa: Argus Media

Priset på biodieseln FAME har hittills i december minskat efter den konstanta ökningen som skett sedan hösten 2020. Bristen på katalysatorer som behövs vid FAME-produktionen har minskat och således bör FAME-produktionen kunna återgå till mer normala nivåer och priset minska något. Dock kvarstår leveransproblem på grund av låga vattennivåer i Rhen-floden och höga råvarupriser vilket leder till att priset ändå väntas hålla en relativt hög men stabil nivå.



HVO



Figur 3. Genomsnittligt europeiskt HVO-pris för HVO klass I, II & III, SEK/liter

Notering: HVO klass I innefattar HVO producerad från Förnybartdirektiv-kompatibla grödobaserade råvaror med en minsta utsläppsminskning om 65%, HVO klass II innefattar HVO producerad från Förnybartdirektiv-kompatibla använda matoljor och palmoljekvarnsavfall med en minsta utsläppsminskning om 85%, HVO klass III innefattar HVO producerad från Förnybartdirektiv-kompatibla talgråvaror med en minsta utsläppsminskning om 80%.

Källa: Argus Media

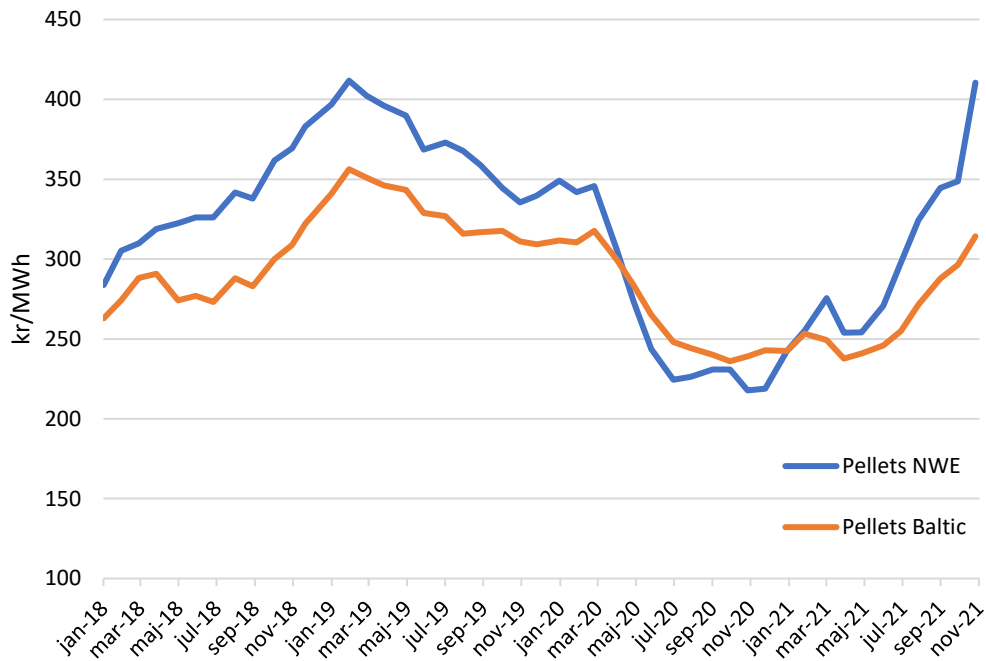
Priset på HVO har ökat något under december jämfört med november, även det en konsekvens av höga råvarupriser, låg produktionskapacitet och en högre efterfrågan då fler länder efterfrågar HVO som inblandning i diesel. HVO:n har inte påverkats av katalysator-bristen likt FAME:n och efterfrågan har således också underbyggts av bristen på FAME på marknaden.



Fasta biobränslen

Pellets

Pelletspris cif¹ NWE² resp. fob³ Baltikum, löpande månatliga medelpriser i kr/MWh



Figur 4. Månadsmedelvärden spotpriser industripellets NWE och Baltikum, kr/MWh

Källa: Argus Media 2021

Hög efterfrågan, begränsade mängder pellets på spotmarknaden samt höga fraktpriser har lett till en fortsatt ökning av spotpriserna på industripellets. Upprepade kraftiga regn och översvämningar som stört utskeppningen av pellets i kanadensiska Vancouver bidrar också till bilden. Efterfrågan från kraftsektorn i Europa är också fortsatt stark på grund av höga elpriser och utsläppsrättspriser med årliga produktionsrekord i sikte för många större pelletseldade kraftproducenter. Även efterfrågan på pellets från producenter av ånga och värme har varit hög. Konkurrensen om råvara från baltiska skivproducenter rapporteras vara fortsatt hög liksom konkurrensen med villapelletssektorn om pellets från Baltikum. Logistiska begränsningar har även noterats i ryska hamnar under november. Isrestriktioner finns nu också för mindre fartyg i ryska hamnar i finska viken för första gången denna eldningssäsong.

¹ CIF står för Cost, Insurance, Freight – dvs kostnader för transport och försäkring ingår i priset

² NWE står för North West Europe, dvs. Nordvästeuropa

³ FOB står för Free on Board – dvs köparen står för kostnader för sjötransport och försäkring



Flis

Flispris cif NWE, löpande månatliga priser i kr/MWh



Figur 5. Månadsmedelvärden spotpriser energiflis NWE, kr/MWh

Källa: Argus Media 2021

Spotpriserna på flis har fortsatt uppåt under november på grund av hög efterfrågan samt begränsad fraktkapacitet. Begynnande isläggning i hamnarna runt Östersjön bidrar också till att begränsa tillgängligheten på fraktfartyg. De skandinaviska värmeverken uppges dock vara välförsedda med flis i lager. Det är okänt hur köldknäppen i månadsskiftet november/december påverkat denna situation. En flislast från Brasilien har noterats ankomma en dansk hamn vilket tillhör ovanligheterna på grund av den höga fraktkostnaden över Atlanten för flis. Höga fraktkostnader på lastbil till Danmark kan ha bidragit till en tillfällig bristsituation hos vissa danska kraftverk. Även järnväg har använts för flistransporter från Centraleuropa. De höga priserna på europeisk gas har även fått en del industriella användare med teknisk förmåga till detta att se sig om efter andra bränslen som flis.

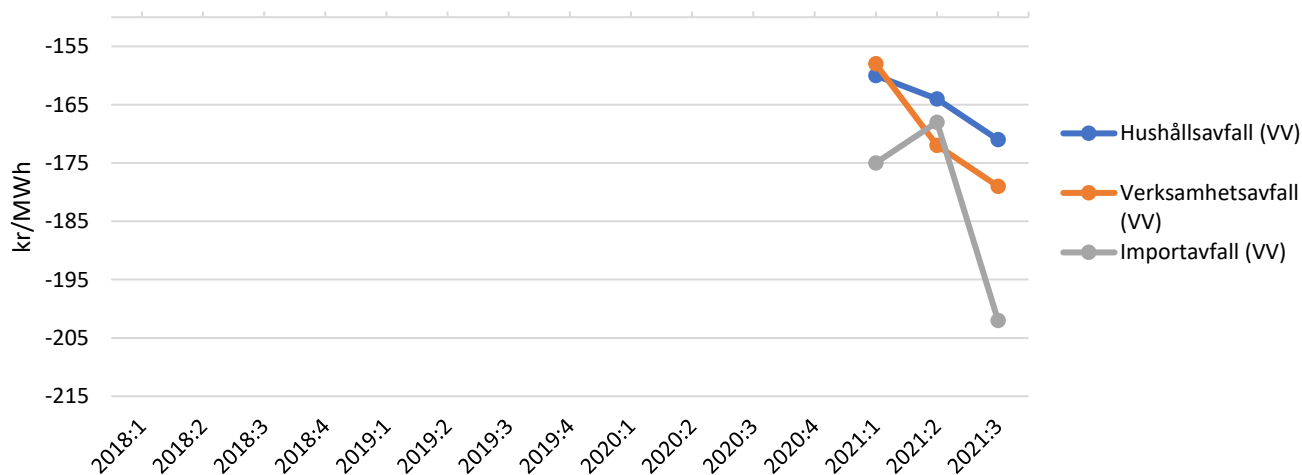
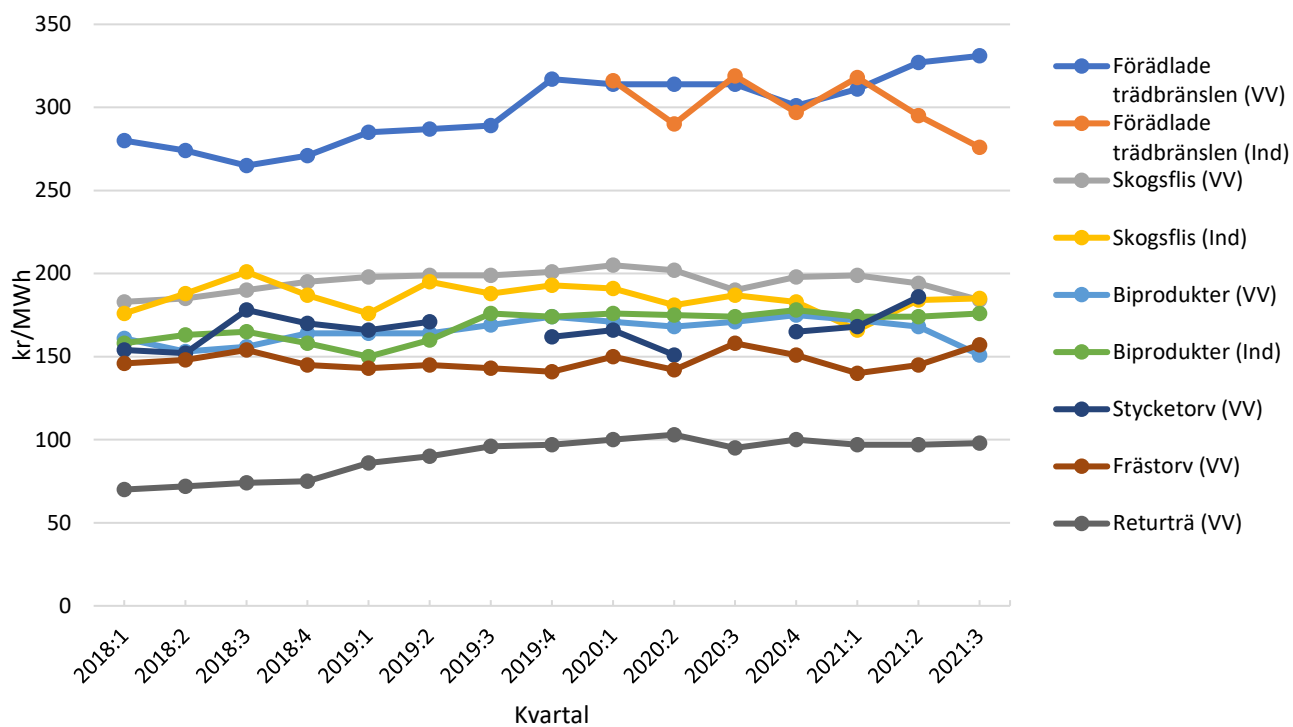


Förnybart avfall

De svenska avfallseldande anläggningarna har även under början av december mötts av höga priser på europeiska utsläppsrätter, som mest nära 90 €/ton fossil CO₂ som släpps ut (se notis ovan). Utsläppsrätterna avser endast den fossila delen av avfallet. I dagsläget har Sverige, Danmark och Litauen valt att ansluta sina avfallseldande anläggningar till utsläppshandeln.

Trädbränsle-, torv- och avfallspriser

Trädbränsle-, torv- och avfallspriser, per kvartal exklusive skatt, löpande priser



Förkl: Värmeverk förkortat – VV, Industri förkortat – Ind

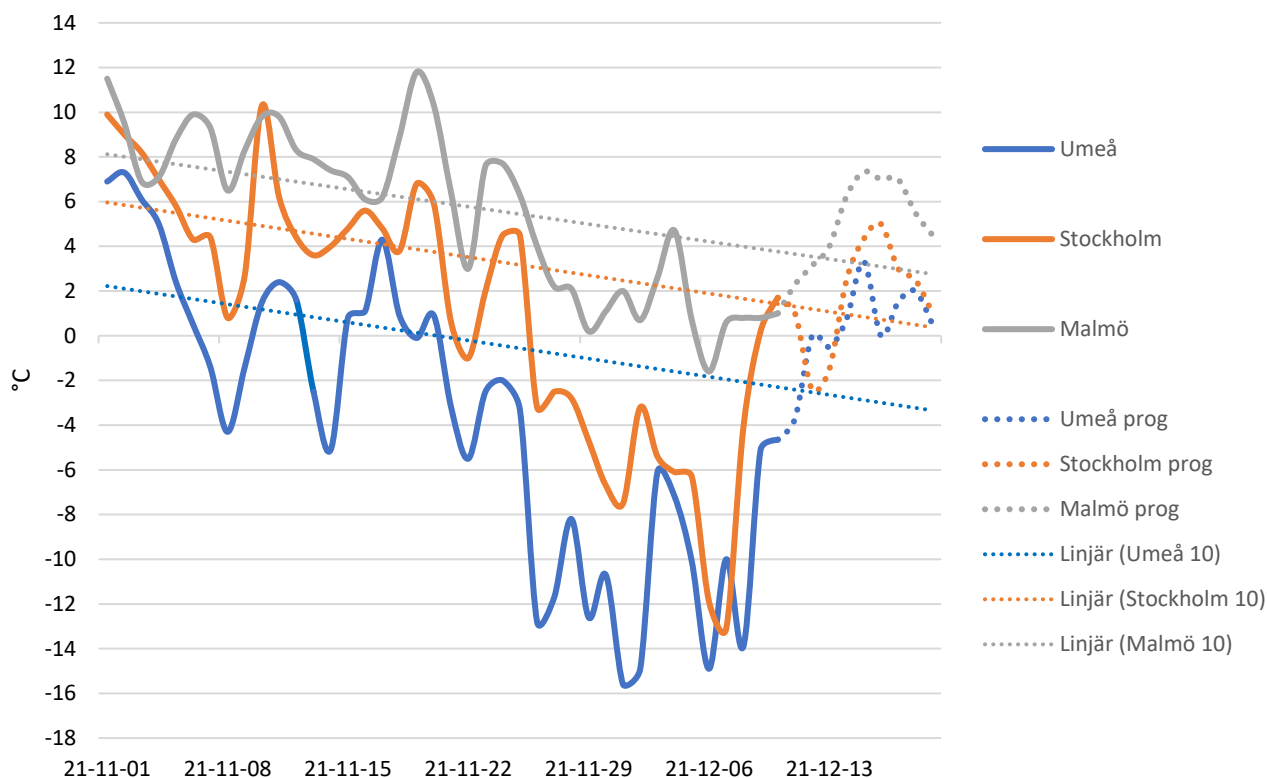
Anm: Priset för Stycketorv (VV) bedömdes som osäkert under kvartalen 2019:3 samt 2020:3 och publicerades därför inte.

Källa: Energimyndigheten, 2021

Prisstatistik för det tredje kvartalet 2021 finns publicerad på Energimyndighetens [webbplats](#). Avfallspriserna redovisas i kategorierna hushållsavfall, verksamhetsavfall och importavfall. Medelvärdena för avfallspriserna blir negativa eftersom det oftast handlar om mottagningsavgifter hos värmeverken.

Väder

Dygnsmedeltemperaturer för några orter i Sverige



Källa: SMHI, 2021

Dygnsmedeltemperaturer och utjämnade medelvärden för de senaste tio åren samt prognos för kommande tio dygn.

För mer information se [SLU/LantMet](#)

November fick en nästan rekordkall avslutning där säsongslägsta slogs för varje dag som gick. Dessförinnan så karakteriserades månaden av att lågtrycken avlöste varandra med tillhörande nederbördsområden som kom in västerifrån. Lägsta temperaturen uppmättes på morgonen den 28:e i Nikkaluokta på $-37,4^{\circ}$ som blev den lägsta novembertemperaturen i Sverige sedan 1980. November blev torrare än normalt på de allra flesta håll, bortsett från fjällkedjan i Norrland och mellersta Götaland som fick mer nederbörd än normalt. Medeltemperaturen var under normal i stora delar av Norrland, nära normal i Svealand och över det normala för Götaland jämfört med perioden 1991-2020. Detta meddelar SMHI i sin sammanfattning av [föregående månads väder](#). Inledningen av december innebar fortsatt låga temperaturer i stora delar av landet. Tiodygnsprognosen pekar mot mildare väder kommande veckor.