

2006

Energimarknadsinspektionen



Böcker och rapporter utgivna av
Statens energimyndighet kan beställas
från Energimyndighetens publikationsservice.

Orderfax: 016-544 22 59

e-post: publikationsservice@energimyndigheten.se

© Statens energimyndighet

Omslagsfoto: Ozonas/Getty

Övriga bilder: Kjell Johansson/Bildhuset. Per Westergård.

David Barnes, Jon Riley, Jamue Gual, Tom Grill/Scanpix.

Susan Andrews, Joe Sohn/Getty.

Grafisk form: ETC

Tryck: Modintryckoffset 2007

Upplaga: 3 000 ex

ET:2007:06

ISSN 1653-8056

FÖRORD	4
ENERGIMARKNADSINSPEKTIONEN	6
EL	14
Marknadsutveckling	16
Energimarknadsinspektionens verksamhet 2006	36
Energimarknadsinspektionens samlade bedömning av elmarknaden	41
NATURGAS	46
Marknadsutveckling	48
Energimarknadsinspektionens verksamhet 2006	59
Energimarknadsinspektionens samlade bedömning av naturgasmarknaden	62
FJÄRRVÄRME	64
Marknadsutveckling	66
Energimarknadsinspektionens verksamhet 2006	75
Energimarknadsinspektionens samlade bedömning av fjärrvärmemarknaden	77
ANNEX	78
Året i korthet	78
Figur- och tabellförteckning	83
Energimarknadsinspektionens publicerade rapporter 2006	84
Läs mer om energimarknaderna	85

FÖRORD

Ett år med höga elpriser har satt fokus på konkurrensen

Konkurrensen på elmarknaden har under det senaste året ifrågasatts starkare än tidigare. Orsaken är främst den prisstegring på el som började 2005. Under större delen av 2006 har elpriserna på den nordiska kraftbörsen legat på nivåer som bara för några år sedan ansågs otänkbara. Vi har bara sett högre priser den extrema torrårsvintern 2003. Priserna kulminerade i augusti 2006 och hade vid årsskiftet fallit tillbaka till de nivåer som vi före 2005 uppfattade som normala. Men vi kan samtidigt notera att priserna på Nord Pool för de kommande åren ligger kvar på historiskt höga nivåer.

De kraftiga elprishöjningarna har lett till en betydande förmögenhetsomfördelning från kunder till elproducenter. Den elintensiva industrin i Sverige har också framfört att de senaste årens höga elkostnader hotar produktionen i Sverige och att denna på sikt kommer att flyttas utomlands om elpriserna inte sjunker.

Energimarknadsinspektionen lämnade i mars 2006 en utredning om konkurrensen och prisbildningen på elmarknaden till regeringen. I utredningen pekar vi på fundamentala faktorer som den största förklaringen till det ökande elpriset – främst handlar det om stigande priser på bränslen som kol och naturgas och påverkan av systemet med handelsbara utsläppsrätter för koldioxid. Även prisutvecklingen på kontinenten påverkar den nordiska marknaden. Vi bedömer att prisbildningen på den nordiska elmarknaden fungerar förhållandevis väl, men att koncentrationen på den nordiska elmarknaden är problematisk. Ytterligare koncentration måste motverkas.

Utvecklingen i Norden följer ett europeiskt mönster där de höga bränslepriserna, handeln med utsläppsrätter men också svag konkurrens på många delmarknader inom EU har drivit upp el- och naturgaspriserna. EU-kommissionen redovisade i början av januari 2007 sin studie över utveckling på Europas el- och naturgasmarknader. Kommissionen slår fast att konkurrensen fungerar dåligt och aviserar nya åtgärder och ny europeisk lagstiftning för att säkerställa fungerande och effektiva marknader till gagn för näringsliv och hushåll.

Kommissionen, medlemsländernas regeringar samt tillsyns- och konkurrensmyndigheterna står inför en stor utmaning att skapa förutsättningar för Europas näringsliv och hushåll att få tillgång till el- och naturgas till konkurrenskraftiga priser. Energimarknadsinspektionen är engagerad i både det svenska och europeiska samarbetet för att uppnå dessa mål.

I Sverige har under året steg tagits för att förbättra kundernas ställning på elmarknaden. Genom nya regler i ellagen kommer det att gå snabbare att byta elhandlare. Det ställs också tydliga krav på förbättrad information till kunder. Energimarknadsinspektionen har bidragit i arbetet med att ta fram de nya reglerna.

Under 2007 avregleras den svenska naturgasmarknaden fullt ut. Energimarknadsinspektionen har i en rapport till regeringen konstaterat att denna marknad ännu är förhållandevis outvecklad. I vår utvärdering av tänkbara marknadsmodeller för att fördela kapacitet i överföringssystemet har vi funnit att den modell som i dag används på naturgasmarknaden även fortsättningsvis bör användas.

I november kom förordningen om redovisning av fjärrvärmeverksamhet som ger fjärrvärmeföretagen viss vägledning i att upprätta särredovisning. Särredovisning är ett viktigt första steg för att öka genomlysningen av fjärrvärmemarknaden.

Vi vill med vår årsrapport beskriva och ge vår bedömning av utvecklingen på de ledningsbundna energimarknaderna i Sverige och samtidigt presentera vår verksamhet under det gångna året. Mer om oss och om resultaten av vår verksamhet finns på vår webbplats – www.energimarknadsinspektionen.se. Välkommen dit!

Eskilstuna, januari 2007



Håkan Heden
Chef för Energimarknadsinspektionen

Energi- marknads- inspektionen





Energipolitiska mål – våra utgångspunkter

Energimarknadsinspektionen är en statlig myndighet som arbetar för effektiva energimarknader. Vår verksamhet regleras av regeringen genom myndighetens instruktion.¹ Riktlinjerna för det löpande arbetet finns i vårt årliga regleringsbrev.

Målet med regeringens energimarknadspolitik är att åstadkomma effektiva marknader med väl fungerande konkurrens som ger säker tillgång till energi till internationellt konkurrenskraftiga priser. Det innebär en strävan mot marknader med effektivt nyttjande av resurser och effektiv prisbildning. Målet omfattar också en vidareutveckling av den gemensamma elmarknaden i Norden.

ENERGIMARKNADSINSPEKTIONENS VISION

Sverige har väl fungerande och öppna marknader för el, fjärrvärme och naturgas, med tjänster som är anpassade till kundernas behov.

Vår roll

Av instruktionen för Statens energimyndighet framgår att Energimarknadsinspektionen har till uppgift att besluta om föreskrifter och besluta i ärenden som rör myndighetens uppgifter enligt ellagen, naturgaslagen och lagen om vissa rörledningar. Av instruktionen framgår också att Energimarknadsinspektionen ska verka för att el-, naturgas- och fjärrvärmemarknadernas funktion och effektivitet förbättras, samt vara expertmyndighet för elhandelsfrågor. Vidare ska inspektionen delta i utvecklingen av marknaderna för el och naturgas inom Norden och EU samt bidra till att konsumenterna på el- och naturgasmarknaderna har tillräcklig information för att kunna agera på dessa konkurrensutsatta marknader.

Energimarknadsinspektionens arbete innebär i många fall samverkan med andra myndigheter, däribland Konkurrensverket, Konsumentverket, Finansinspektionen och Affärsverket svenska kraftnät.

¹ Förordning (2004:1200)
med instruktion för Statens
energimyndighet.

ENERGIMARKNADSINSPEKTIONENS FYRA VERKSAMHETSOMRÅDEN

- Tillsyn över nätföretagen på el- och naturgasmarknaden
- Marknadsövervakning
- Information till kunder
- Internationellt samarbete

ENERGIMARKNADSINSPEKTIONEN • 9

Tillsyn över nätföretagen på el- och naturgasmarknaderna

Nätverksamhet är en reglerad monopolverksamhet. Nätföretagen har stor betydelse för den konkurrensutsatta marknaden eftersom de äger och förvaltar näten och därigenom ansvarar för att den nödvändiga infrastrukturen fungerar. Dessutom är nätföretagen viktiga aktörer i kommunikationskedjan vid byte av elhandlare.

Energimarknadsinspektionen ser till att nätföretagen följer el- och naturgaslagarna. Det innebär att vi bland annat granskar nätföretagens tariffer samt beviljar tillstånd, så kallad koncession, för att bygga och använda el- och naturgasledningar. En effektiv tillsyn av nätverksamheten är nödvändig för att säkerställa att nätföretagens tariffer är skäliga och att marknadens aktörer inte diskrimineras. Vidare stärker en effektiv tillsyn över el- och naturgasföretagen konsumenternas förtroende för marknadernas funktion.

Marknadsövervakning

Energimarknadsinspektionen har ett samlat ansvar för att de ledningsbundna energimarknaderna fungerar väl. Vi har även en operativ roll som expertmyndighet för elhandelsfrågor.

Våra utredare övervakar och analyserar utvecklingen på el-, naturgas- och fjärrvärmemarknaderna. Vid behov föreslår vi åtgärder i regelverket för att främja marknadsutvecklingen. Vår målsättning är att Sverige ska ha en trygg energiförsörjning till konkurrenskraftiga priser.

Information till kunder

En central uppgift för Energimarknadsinspektionen är att skapa goda förutsättningar för konsumenter och små och medelstora företag att agera på el- och naturgasmarknaderna. Upplysta och aktiva kunder är en förutsättning för väl fungerande marknader.

Våra informationsinsatser bidrar till att stärka kundernas ställning på el-,

naturgas- och fjärrvärmemarknaderna. Informationen riktas till företag, energirådgivare, föreningar, organisationer och konsumenter.

Vidare medverkar Energimarknadsinspektionen till att stärka kundernas ställning på elmarknaden genom att, tillsammans med Konsumentverket och branschorganisationen Svensk Energi, driva Konsumenternas elrådgivningsbyrå. Byrån informerar bland annat om lagar och regler och hur dessa normalt tillämpas av företagen i elbranschen.

Internationellt samarbete

Energimarknadsinspektionen ansvarar för att, i samarbete med övriga europeiska tillsynsmyndigheter, följa och driva utvecklingen av de europeiska el- och naturgasmarknaderna samt verka för att likvärdiga förutsättningar skapas inom EU:s inre marknad för el.

Genom Energimarknadsinspektionen har Sverige ett tydligt engagemang och uttalade ståndpunkter i det nordiska samarbetet och i samarbetet inom EU. Inspektionen deltar i det internationella arbetet inom NordREG, CEER och ERGEG, som alla är samarbetsorganisationer för europeiska tillsynsmyndigheter på energiområdet.

De nya el- och gasmarknadsdirektiven har medfört nya uppgifter för de nationella tillsynsmyndigheterna.² Bland annat utökas inspektionens rapportering till EU när det gäller övervakning av utvecklingen på el- och naturgasmarknaderna.

CEER, ERGEG OCH NORDREG

EU har som mål att skapa en inre marknad för energi inom unionen. För att bidra till detta pågår ett nära samarbete mellan de europeiska tillsynsmyndigheterna inom energiområdet. CEER (Council of European Energy Regulators) bildades 1998 som en icke vinstdrivande organisation med mål att harmonisera nationell lagstiftning och reglering. Motsvarigheten till CEER på nordisk nivå heter NordREG (Forum for Nordic Energy Regulators). Inom NordREG samarbetar de nordiska tillsynsmyndigheterna för att främja utveckla den nordiska elmarknaden. ERGEG (European Regulators' Group for Electricity and Gas) bildades av EU-kommissionen i november 2003. ERGEG ska assistera Kommissionen i skapandet av EU:s inre marknad. ERGEG består av de nationella tillsynsmyndigheterna från alla EU-länder.

² Europaparlamentet och rådets direktiv 2003/54/EG om gemensamma regler för den inre marknaden för el och Europaparlamentet och rådets direktiv 2003/55/EG om den inre marknaden för naturgas.



Figur 1:
Energimarknadsinspektionens
organisation från den 1 januari
2007

Vår organisation

Energimarknadsinspektionen är en självständig del inom Statens energimyndighet. En stark och självständig tillsynsmyndighet kräver kunniga och engagerade medarbetare. Inspektionen har drygt sextio anställda, varav de flesta är ekonomer, jurister eller ingenjörer.

Inspektionen har från 1 januari 2007 en ny organisation. Bakgrunden till den nya organisationen är att bättre kunna möta krav som uppstår när inspektionen har fått en utvidgad verksamhet och fler uppdrag. Verksamheten bedrivs från 1 januari 2007 i tre avdelningar, ett rättssekretariat och en stab, se figur 1.

Insynsrådet, dess ordförande och ledamöter samt Energimarknadsinspektionens chef Håkan Heden. Från vänster: Ordförande Nils-Göran Holmqvist, Wilhelm Nordenanckar, Enhetschef, Konsumentverket, Evalotta Stolt, Miljö- och kvalitetschef, Vargön Alloys AB, Pia Brühl-Hjorth, Nätchef, Göteborgs Energi AB, Håkan Heden, Jan Samuelsson, VD, Lunds Energikoncern AB och Katarina Abrahamsson, Förbundsjurist, Villaägarnas Riksförbund.



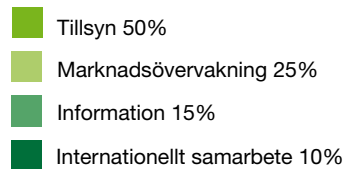
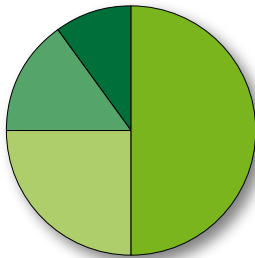
Insynsrådet bevakar konsumenternas intressen

Energimarknadsinspektionen har ett Insynsråd med uppgiften att bevaka konsumenternas intressen på el- och naturgasmarknaderna. Rådet har insyn i den verksamhet som följer av att inspektionen är tillsynsmyndighet enligt el- och naturgaslagarna. Rådet yttrar sig i inspektionens tariffärenden av större betydelse och i ärenden om föreskrifter. Insynsrådet utses av regeringen och består bland annat av företrädare för konsumentorganisationer och energiföretag.

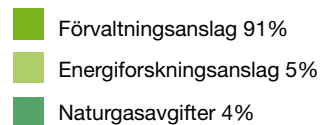
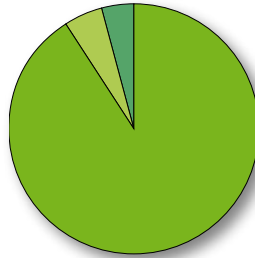
Vår verksamhet

Figur 2 visar fördelningen av Energimarknadsinspektionens resurser. Tillsynen över de monopol som nätverksamhet på el- och naturgasmarknaderna utgör, upptog ungefär hälften av inspektionens resurser under 2006. Därefter följde marknadsövervakning och information till kunder, som under året upptog 25 respektive 15 procent av våra resurser. Resterande tio procent av våra resurser lades

Figur 2:
Energimarknadsinspektionens
verksamhet 2006



Figur 3:
Finansiering av Energimarknads-
inspektionens verksamhet 2006



på internationellt samarbete med tillsynsmyndigheter i Norden och EU.

Större delen av Energimarknadsinspektionens verksamhet finansieras via det förvaltningsanslag som tilldelas av regeringen, se figur 3. Vidare tilldelas inspektionen via Energimyndigheten ett energiforskningsanslag. Energiforskningsanslaget används till långsiktiga projekt som huvudsakligen syftar till uppbyggnad av strategisk energisystemkompetens. En mindre del av inspektionens intäkter kommer från de myndighetsavgifter som naturgasföretagen är ålagda att betala. Naturgasavgifterna används för att finansiera tillsynen över tarifferna på naturgasmarknaden.

EI





MARKNADSUTVECKLING: EL

Elmarknaden utvecklas

I år är det tio år sedan den svenska elmarknaden avreglerades. Mycket har hänt sedan dess. Priset på el har ökat samtidigt som konkurrensen och prisbildningen på marknaden har ifrågasatts. Nya påverkande faktorer som handel med utsläppsrätter och elcertifikat har tillkommit. Den svenska elmarknaden har också alltmer kommit att integreras med marknaderna inom Norden och EU.

Svensk energipolitik

I september 2006 fick Sverige ett regeringsskifte. I regeringsförklaringen betonades att det är en viktig politisk uppgift att säkerställa goda konkurrensförhållanden på energimarknaderna.³ Regeringen aviserade att man därför har som avsikt att bjuda in riksdagens partier för att åstadkomma en bred energiöverenskommelse. Regeringen meddelade samtidigt att inga politiska beslut om avveckling av kärnkraftsreaktorer kommer att tas under mandatperioden.

Under hösten framförde den svenska basindustrin krav på lägre elpriser för att klara konkurrenskraften. Regeringen anser att det höga elpris som observerats under hösten kan förklaras av faktorer som underskott i vattenmagasinen, avställda kärnkraftverk och systemet för handel med utsläppsrätter. Regeringen menar också att den nordiska elmarknaden bör fortsätta att utvecklas, överföringskapaciteten mellan länderna bör stärkas och integrationen med övriga europeiska elmarknader främjas.⁴

Arbete för att etablera en nordisk slutkundsmarknad

Norden har en gemensam råkraftmarknad med den gemensamma elbörsen Nord Pool. I augusti 2005 initierade de nordiska energiministrarna ett fördjupat arbete för att även utveckla en gemensam slutkundsmarknad för el i Norden. Den 1 mars 2006 lämnade NordREG, samarbetsorganisationen för de nordiska tillsynsmyndigheterna, tre rapporter till nordiska ministerrådet. Syftet med rapporterna var att klarlägga förutsättningarna och hindren för en gemensam nordisk slutkundsmarknad. Tekniska, juridiska och kommersiella aspekter beaktades.

NordREG har fyra strategiska prioriteringar. Förutom en gemensam nordisk slutkundsmarknad där elanvändare kan välja elhandlare arbetar NordREG för en väl fungerande råkraftsmarknad med konkurrenskraftiga priser samt med frågor kring försörjningstrygghet och en effektiv reglering av stamnätet.

³ Regeringsförklaringen 6 oktober 2006.

⁴ Maud Olofssons svar på interpellation 2006/07:45 om elpriser för basindustrin.

Fortsatt arbete för en europeisk marknad för el

EU har som mål att skapa en inre marknad för el med effektiv konkurrens. En gemensam marknad underlättar handel med el mellan länderna och bidrar därigenom till tillväxt och ekonomisk utveckling inom unionen. För att åstadkomma en gemensam marknad med effektiv konkurrens är en ökad harmonisering av ländernas regelverk av stor vikt.

För att främja utvecklingen mot en integrerad europeisk elmarknad lanserade ERGEG under året så kallade regionala initiativ.⁵ Syftet med de regionala initiativen är att arbeta för ökad harmonisering för att utveckla regionala marknader. På så sätt ska utvecklingen av en gemensam inre marknad för el underlättas.

EU-kommissionen redovisade i början av januari 2007 en rapport om utvecklingen på Europas el- och gasmarknader. Kommissionen konstaterade att konkurrensen på de europeiska el- och gasmarknaderna fungerar dåligt. Rapporten visar att många marknader domineras av ett fåtal företag och det finns stora hinder för nya företag att etablera sig. Kommissionen pekade också på att vertikalt integrerade företag kan skada marknadens funktion och därför anser kommissionen att monopolverksamhet tydligare bör separeras från verksamhet på de konkurrensutsatta delarna av energimarknaderna.

Nya regler om leveranssäkra elnät

Den 1 januari 2006 trädde nya regler om leveranssäkra elnät i kraft. Elnätsföretagen är bland annat skyldiga att betala en schablonersättning till kunder som drabbas av avbrott som är längre än tolv timmar. Nätföretagen är också skyldiga att informera sina kunder om rätten till schablonersättning vid avbrott. Vidare innebär de nya reglerna att nätföretagen är skyldiga att årligen upprätta risk- och sårbarhetsanalyser samt åtgärdsplaner.

Ellagen har ändrats för att stärka elkundernas ställning

För att stärka kundernas ställning på elmarknaden infördes nya regler i ellagen från 1 januari 2007. Syftet är att skapa bättre förutsättningar för kunderna att utnyttja de möjligheter som en avreglerad elmarknad erbjuder. Lagändringarna innebär att kunden ska få information om vilken den anvisade elhandlaren är och när ett avtal om elleverans upphör. Endast den kund som har nätavtal kan sluta ett elhandelsavtal, vilket innebär att samma person i hushållet måste stå för båda avtalen. Därutöver förkortas anmälningstiden för byte av elhandlare. En elhandlare ska lämna information om ett elhandelsbyte till nätföretaget senast den femtonde i kalendermånaden innan bytet ska ske. Det betyder att tiden för ett byte förkortas från dagens upp till två månader till en månad. De nya reglerna medför också att Energimarknadsinspektionens beslut om att få ta del av uppgifter eller handlingar som behövs för tillsyn ska gälla omedelbart.

⁵ ERGEG är organisationen där de europeiska tillsynsmyndigheterna arbetar på uppdrag av Kommissionen.

Styrmedel på elmarknaden

I Sverige har ekonomiska styrmedel länge använts inom energiområdet. Skatter och investeringsstöd har traditionellt varit de främsta styrmedlen. I och med att elcertifikatsystemet och handel med utsläppsrätter introducerades har Sverige börjat övergå till marknadsbaserade styrmedel.

ENERGIPOLITISKA STYRMEDEL

Energipolitiska styrmedel syftar till att på olika sätt minska utsläppen och/eller att effektivisera energianvändningen. Det var under 1970-talets oljekriser dessa styrmedel först utformades och användes. Skatter var länge det dominerande sättet att försöka styra energianvändning och energiproduktionen men under de senaste åren har allt fler olika typer av energipolitiska styrmedel utformats. Numera delas dessa in i tre olika kategorier; skatter, subventioner och marknadsbaserade styrmedel.

Skatter, som är det traditionella styrmedlet, tas idag ut på bränslen, el och värme i form av exempelvis bensinskatt, koldioxidskatt och elskatt.

Subventioner består av olika riktade bidrag som exempelvis:

- Klimatinvesteringsprogrammet som ger kommuner och andra aktörer möjlighet till bidrag för långsiktiga investeringar
- Konverteringsstöd för att ersätta olja och el med förnybar energi
- Teknikutvecklingsstöd för att stimulera utvecklingen av ny teknik

Marknadsbaserade styrmedel är styrmedel med fasta spelregler uppsatta av staten där aktörerna på marknadens villkor bestämmer hur uppsatta mål ska uppnås. Exempel på marknadsbaserade styrmedel är:

- EU:s system för handel med utsläppsrätter som är ett ekonomiskt styrmedel för att minska utsläppen av växthusgaser
- Elcertifikat, som är ett tekniskt styrmedel, ger elproducenter certifikat för varje megawattimme som produceras med förnybara energikällor
- Program för energieffektivisering i energiintensiv industri ska stimulera stora energiföretag att effektivisera sin energianvändning genom sänkta skatter

Skatter och avgifter

Förbränningsbaserad elproduktion beskattas med svavelskatt och kväveoxidavgift. Kväveoxidavgiften återbetalas till producenten i proportion till den sammanlagda nyttiggjorda energiproduktionen. Detta ger elproducenter incitament att minimera sina kväveoxidutsläpp. Energi- och koldioxidskatt betalas inte vid elproduktion.

Elproduktion i kärnkraftverk beskattas med en effektskatt. För att finansiera framtida kostnader för förvaring av använt kärnbränsle tas avgifter ut för varje kärnkraftsanläggning.⁶ Vidare betalar kärnkraftsproducenter en avgift om 0,15 öre per kWh enligt den så kallade Studsvikslagen.⁷

Sedan 2005 har energiintensiv industri möjlighet att delta i program för energieffektivisering i utbyte mot befrielse från energiskatten på el.⁸

Regeringen aviserade i budgetpropositionen för 2007 att den gröna skatteväxlingen som inleddes av Socialdemokraterna med stöd av Vänsterpartiet och Miljöpartiet 2001 ska avbrytas.

Handel med utsläppsrätter halvvägs in i första handelsperioden

Syftet med handelssystemet är att unionen och medlemsstaterna på ett kostnads-effektivt sätt ska kunna uppfylla sina åtaganden om minskade utsläpp enligt Kyoto-protokollet. Systemet för handel med utsläppsrätter omfattar utsläpp av koldioxid från ett antal industrigrenar, främst energiproduktionsanläggningar och vissa energiintensiva industribranscher. Av energianläggningarna omfattas förbränningsanläggningar med en installerad effekt över tjugo MW samt anläggningar anslutna till fjärrvärmenät med en sammanlagd effekt över tjugo MW. Den första handelsperioden pågår under perioden 2005-2007 och är en försöksperiod inför den globala utsläppshandeln som påbörjas 2008. Systemet ska på sikt utvidgas till att omfatta fler sektorer och även ytterligare växthusgaser.

Regeringen fattade under året beslut om fördelningsplanen avseende utsläppsrätter för kommande handelsperiod, som löper från 2008 till 2012. Fördelningsplanen anger den totala mängd utsläppsrätter som de svenska anläggningarna ska tilldelas samt hur denna mängd ska fördelas.

Ambitionsnivån i elcertifikatsystemet höjs

Elcertifikatsystemet, som infördes 2003, syftar till att öka andelen el från förnybara energikällor. Riksdagen beslutade i juni 2006 att öka ambitionsnivån i elcertifikatsystemet till 17 TWh mer förnybar el år 2016 jämfört med 2002 års nivå. Målet innebär en ökning av den förnybara elproduktionen i Sverige med cirka tolv TWh under perioden 2007-2016.

Elcertifikatsystemet innebär att elproducenter som baserar sin produktion på

⁶ Lag (1992:1537) om finansiering av framtida utgifter för använt kärnbränsle m.m.

⁷ Lag (1988:1597) om finansiering av hanteringen av visst radioaktivt avfall m.m.

⁸ Lag (2004:1196) om program för energieffektivisering.

förnybara energikällor tilldelas elcertifikat av staten i proportion till hur mycket el som producerats i anläggningen. Varje producerad megawattimme el ger ett certifikat som producenten kan sälja vid sidan av den el som produceras. Elanvändare är skyldiga att köpa elcertifikat motsvarande en andel av sin elförbrukning, så kallad kvotplikt.⁹ År 2006 uppgick kvotplikten till 12,6 procent. De som inte fullgör kvotplikten måste betala en straffavgift till staten.

Från och med 1 januari 2007 flyttas ansvaret för kvotplikten från elanvändarna till elhandlarna. Kostnaderna för elcertifikaten kommer att bli en del av elpriset vilket ökar kundernas möjlighet att jämföra elhandlarnas priser.

Elproduktion 2006

Den svenska elproduktionen baseras huvudsakligen på kärnkraft och vattenkraft. Ett normalår svarar dessa kraftslag för över nittio procent av landets totala elproduktion. Resterande tio procent utgörs av fossil- och biobränslebaserad produktion samt vindkraft.

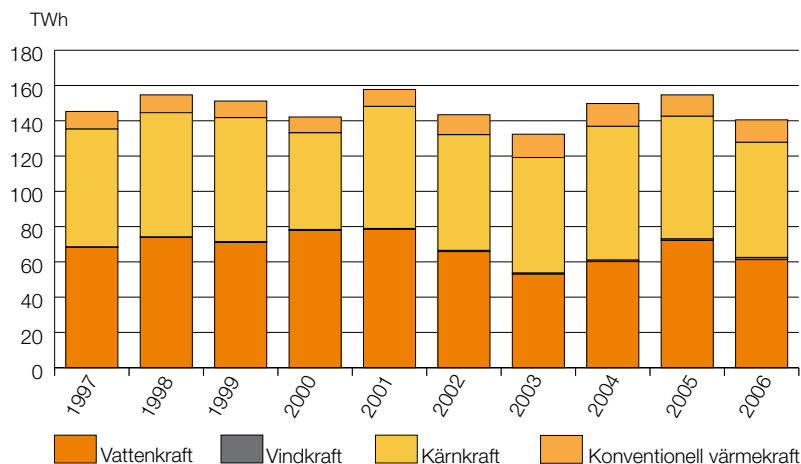
Ett år med låg elproduktion

År 2006 uppgick den totala elproduktionen i Sverige till knappt 140 TWh, en minskning med cirka tio procent jämfört med 2005. Figur 4 visar årets elproduktion fördelad på kraftslag.

Vattenkraftproduktionen minskade kraftigt under 2006 jämfört med 2005. Den

⁹ Elintensiv industri är undantagen från kvotplikten.

Figur 4:
Elproduktion i Sverige



KÄLLA: SCB

låga vattenkraftsproduktionen berodde dels på att det kom mindre snö än normalt vintern 2005/2006, dels på att tillrinningen till vattenmagasinen under våren och sommaren låg långt under det normala. Under årets sista månader förbättrades dock läget i vattenmagasinen i och med högre tillrinning än normalt i kombination med mildt väder. Även kärnkraftsproduktionen minskade jämfört med 2005. Den minskade kärnkraftsproduktionen förklaras av att flera reaktorer var tagna ur bruk under en del av året. Sammantaget bidrog detta till en låg produktionsnivå under året.

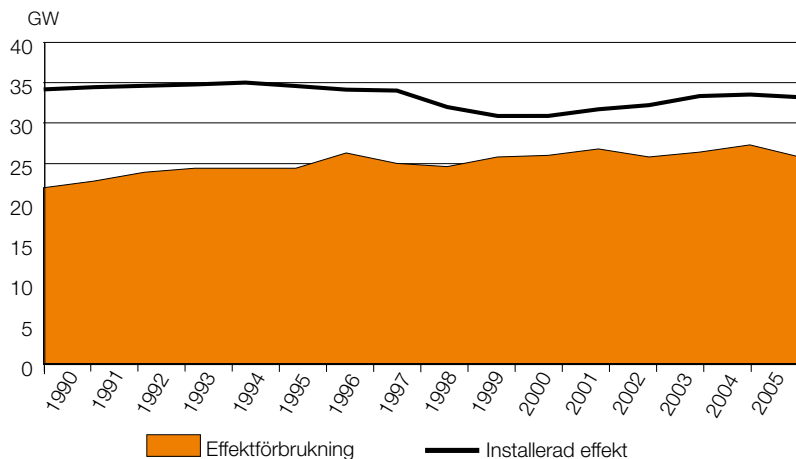
Vindkraftsproduktionen uppgick till nästan en TWh, vilket är en ökning på drygt 16 procent jämfört med föregående år. Värmekraftproduktionen ökade också något jämfört med 2005. Årets produktion hamnade på omkring 13 TWh.

Svenska kraftnät har ansvar för effektreserven – men marknaden ska ta vid efter 2008

En tillräcklig effektbalans är en grundläggande förutsättning för att en säker elförsörjning ska kunna upprätthållas. I figur 5 visas utvecklingen av effektförbrukningen i förhållande till total installerad effekt för inhemsk elproduktion. Den installerade effekten i elproduktionssystemet har minskat sedan elmarknaden regelreformerades 1996.

Sedan 2003 har Svenska kraftnät ett temporärt ansvar att upphandla en effektreserv på högst 2000 MW per år.¹⁰ Effektreserven skapas genom att Svenska kraftnät ingår avtal med elproducenter och elanvändare om att ställa ytterligare

¹⁰ Lag (2003:436) om effektreserv.

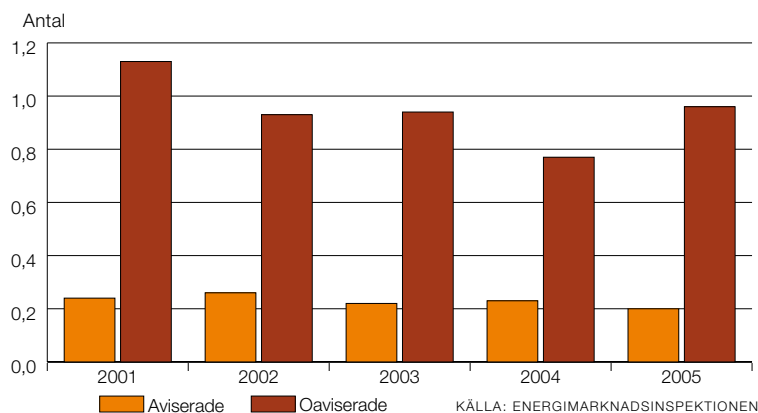


Figur 5:
Installerad
elproduktionskapacitet
och effektförbrukning
i Sverige

KÄLLA: SVENSKA KRAFTNÄT OCH NORDEL

Figur 6:
Antal elavbrott per kund

Anm: Värdena i figuren är genomsnittliga värden för samtliga lokalnätsföretag i landet.



produktionskapacitet eller möjlighet till förbrukningsreduktion till förfogande. Lagen gäller till sista februari 2008, då Svenska kraftnäts ansvar för effektreserven upphör. Därefter är målsättningen att en marknadsmässig lösning ska ta vid. Under året har de balansansvariga företagen tillsammans med Svensk energi tagit fram ett förslag på hur effektreserven ska hanteras när den tillfälliga lagen upphör. Förslaget innebär att de balansansvariga i en övergångslösning gemensamt ansvarar för att en effektreserv kan tillhandahållas.¹¹

Årets förbrukningstopp inträffade den 19 januari då effektförbrukningen nådde 26 300 MW.¹²

Överföring av el

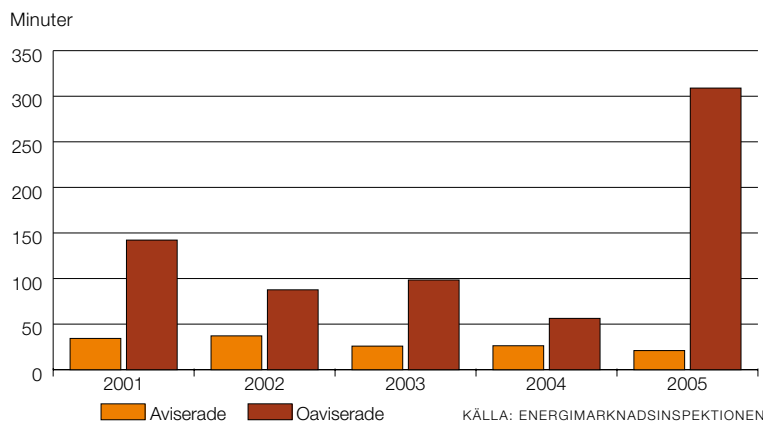
Nätverksamhet, det vill säga drift och underhåll av ledningsnätet samt överföring av el, bedrivs som monopol och därmed har kunden inte möjlighet att välja elnätsföretag.

ELNÄTET

Ledningsnätet i Sverige delas in i tre nivåer: stamnät, regionnät och lokalnät. I stamnätet transporteras elen långa sträckor med höga spänningsnivåer. Regionnäten transporterar el från stamnätet till lokalnäten och i vissa fall direkt till större elanvändare. Lokalnäten ansluter till regionnäten och transporterar el till hushåll och andra slutkunder.

¹¹ Effekttillgänglighet efter februari 2008, Svenska kraftnät.

¹² Svenska kraftnät.



Figur 7:
Genomsnittlig avbrottstid

Anm: Värdena i figuren är genomsnittliga värden för samtliga lokalnätst företag i landet.

Fokus på säkrare elnät

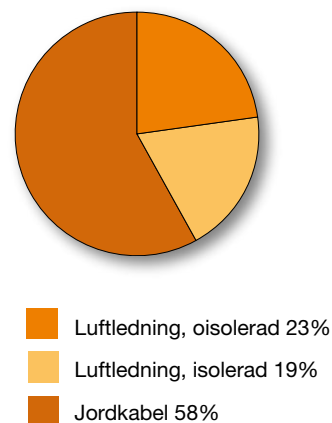
Elförsörjningen är en viktig samhällsfunktion och delar av samhället kan lamsläs när överföringen av el inte fungerar. Elnätsföretagen ansvarar för driftsäkerheten i elnäten.

Ett sätt att få överblick över leveranssäkerheten i elnäten är att följa utvecklingen av elavbrotten. Figur 6 visar det genomsnittliga antalet avbrott per kund. Under perioden 2001-2005 drabbades varje kund i genomsnitt av ett avbrott per år som inte meddelats kunden i förväg.¹³

Figur 7 visar utvecklingen av genomsnittlig längd på elavbrotten under perioden 2000-2005. Stormen Gudrun som drabbade delar av landet i januari 2005 bidrar till det höga värdet för det året.

Jordkabel är mindre känslig för oväder än luftkabel. Det finns dock risker med jordkablar, till exempel kabelbrott vid grävnings- eller anläggningsarbete. Andelen nedgrävd kabel i lokalnäten har ökat. 2001 var andelen 53 procent. Fem år senare, år 2005, hade andelen stigit till 58 procent. Leveranssäkerheten påverkas även av vilken typ av ledning som används i luftledningsnätet; isolerad, som är mer robust, eller oisolerad. Figur 8 visar fördelningen av ledningstyper i det svenska lokalnätet.

Figur 8:
Typer av ledningar i lokalnätet år 2005



KÄLLA: ENERGIMARKNADSINSPEKTIONEN

Omfattande europeiskt elavbrott inträffade under året

Den 4 november 2006 inträffade en allvarlig störning i det kontinentala elsystemet i Europa som medförde att cirka tio miljoner abonnenter blev utan el. Elavbrottet utlöstes i Tyskland när en högspänningsledning avsiktligt togs ur drift. Detta ledde till obalans och överbelastning i elnätet. Elavbrottet är den allvarligaste störningen i det europeiska elnätet sedan det stora elavbrottet i Italien i september 2003. EU:s energikommissionär Andris Piebalgs uttalade sig efter det inträffade avbrottet och påpekade att de europeiska elnäten måste förstärkas.

¹³ Energimarknadsinspektionen definierar ett elavbrott som att en abonnents elektriska anläggning helt eller delvis varit spänningslös i mer än tre minuter. Statens energimyndighets föreskrift om redovisning av nätverksamhet (NUTFS 1998:1).

Begränsningar i överföringskapacitet hanteras på olika sätt

Behovet av att överföra el inom den nordiska elmarknaden varierar beroende på bland annat variationer i produktion och förbrukning. Elnätet är inte dimensionerat för att klara alla variationer. Begränsningar i överföringskapacitet kan därför uppstå.

På den nordiska elmarknaden används olika metoder för att hantera överbelastning i elnätet. Överföringsbegränsningar som uppstår under planeringsfasen hanteras genom marknadsdelning. Det sker dels i Norge, dels mellan de nordiska länderna. För att hantera befarade överföringsbegränsningar inom de nordiska länderna används i varierande utsträckning begränsning av import- och exportkapacitet. Uppstår överföringsbegränsningar under driftfasen hanteras de genom mothandel.

HANTERING AV BEGRÄNSNINGAR I ELNÄTET

Marknadsdelning används för att hantera överföringsbegränsningar som uppkommer i planeringsfasen. På den nordiska elmarknaden sker detta via Nord Pool. Om mängden kraft marknaden önskar överföra mellan områden till rådande systempris överstiger kapaciteten delas marknaden upp i två eller fler prisområden. Följden blir ett högre pris i underskottsområdet och ett lägre pris i överskottsområdet. Det ökade utbudet i underskottsområdet gör att priset sjunker och vice versa i lågprisområdet. På lång sikt ger priset signaler om behov av investeringar och om att förlägga produktion till underskottsområden och förbrukning till lågprisområden.

Mothandel används för att hantera överföringsbegränsningar som uppkommer i driftfasen. Om flödet av el någonstans i nätet överskrider den tillåtna gränsen beställer den systemansvarige uppreglering av produktion i underskottsområdet och/eller nedreglering av produktion i överskottsområdet. Kostnaderna för motköp belastar den systemansvarige och ger signaler om att nätet behöver förstärkas.

En tredje metod att hantera överbelastningar i elnätet är genom *begränsningar av import och/eller export*. Metoden innebär att den systemansvarige hanterar en intern överföringsbegränsning genom att begränsa den tillgängliga överföringskapaciteten mellan det egna och andra prisområden.

Ett sätt att minska risken för uppkomsten av överbelastning i elnätet är att bygga ut överföringskapaciteten. Utbyggnad av överföringsförbindelserna medför höga kostnader och kan därför inte alltid motiveras samhällsekonomiskt. Nordel, samarbetsorganet för de systemansvariga nätföretagen i Norden, har identifierat fem områden, så kallade snitt, där elnätet bör förstärkas. Följande fem snitt bör enligt Nordel byggas ut:

- Sydlänken mellan centrala och södra Sverige
- Stora Bält-förbindelsen i Danmark
- Fennoskan mellan Finland och Sverige
- Nea-Järpströmmen mellan Norge och Sverige
- Skagerack-förbindelsen mellan Danmark och Norge

Fyra av de fem snitten ovan är beslutade att byggas ut.¹⁴ Skagerack-förbindelsen är ännu inte beslutad. Planerad driftsättning för de fyra beslutade förbindelserna ligger mellan 2008 och 2012. Investeringarna syftar till att förhindra överbelastning i nätet samt stärka den nordiska försörjningstryggheten av el.

Utvecklingen på råkraftmarknaden

Vi har i dag en nordisk marknad för råkraft. Nedan beskrivs och analyseras utvecklingen på den nordiska råkraftmarknaden under 2006.

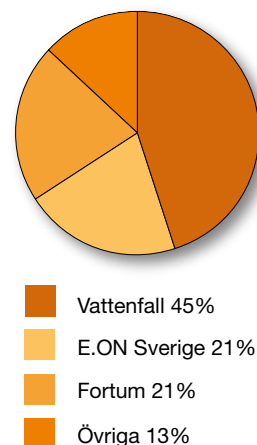
Ett fåtal företag dominerar den nordiska råkraftmarknaden

Ett fåtal företag dominerar produktionen av el i Sverige. År 2006 hade de tre största företagen, Vattenfall, Fortum och E.ON Sverige, tillsammans 87 procent av landets totala elproduktion, se figur 9. Vattenfall stod ensamt för 45 procent av den svenska elproduktionen. Ur ett svenskt perspektiv är råkraftmarknaden således starkt koncentrerad.

Den svenska marknaden för råkraft är en del av en gemensam nordisk marknad, där de nordiska länderna förutom Island ingår. På den nordiska elmarknaden handlas el via den nordiska elbörsen, Nord Pool. De fyra största elproducenterna på den nordiska marknaden är Vattenfall, Fortum, Statkraft och E.ON. Av den samlade elproduktionen i Norden hade de fyra största företagen en marknadsandel på drygt 50 procent. I figur 10 redovisas de största elproducenterna i Norden under 2006.

Vattenfall AB är Nordens största elproducent. Företaget ägs av den svenska staten. Vattenfall är huvudsakligen verksamt i Sverige och Tyskland, men också i Norge, Finland, Danmark, Polen, Sydamerika och Sydostasien. År 2006 producerade Vattenfall drygt 68 TWh i Norden. Vattenfall baserar sin produktion främst på vattenkraft och kärnkraft. Till skillnad från produktionen i Sverige baseras tre

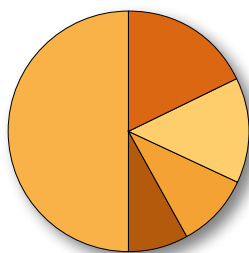
Figur 9:
Sveriges största
elproducenter 2006



KÄLLA: UPPGIFTER FRÅN RESPEKTIVE FÖRETAG SAMT SVENSK ENERGI

¹⁴ Prioritised cross-sections Reinforcement measures within the Nordic countries, Nordel 2006.

Figur 10:
Nordens största
elproducenter 2006



Vattenfall 18%

Fortum 14%

Statkraft 10%

E.ON 8%

Övriga 50%

KÄLLA: UPPGIFTER FRÅN RESPEKTIVE
FÖRETAG SAMT NORD POOL

fjärdedelar av företagets produktion i Tyskland på fossila bränslen. Under 2006 slutfördes en affärssuppgörelse mellan Vattenfall och Dong. Vattenfall fick kraftverk och vindkraftsanläggningar i utbyte mot att Dong fick Vattenfalls aktieandel i Elsam E/S och Vattenfalls andel i Avedøre 2. Därmed ökade Vattenfall sin elproduktion med 6 TWh.

Fortum Oy ägs till största delen av finska staten. År 2006 uppgick Fortums totala elproduktion i Norden till drygt 54 TWh. I oktober 2006 godkände den ryska konkurrensmyndigheten en affär som medförde att Fortum ökade sin ägandeandel i ryska Territorial Generation Company 1 (TGC-1) från 18 till 25 procent.

E.ON Sverige AB, tidigare Sydkraft AB, ägs huvudsakligen av tyska E.ON och norska statsägda Statkraft. År 2006 producerade E.ON 30 TWh el i Norden.

Överföringsbegränsningar leder till uppdelning av marknaden

Delar av året råder ett gemensamt pris på den nordiska elbörsen. Under denna tid har den höga koncentrationen av företag på den svenska råkraftmarknaden inte någon oroväckande effekt på konkurrensen. Detta eftersom företagen i ett nordiskt perspektiv inte har den marknadsmakt som skulle behövas för att störa konkurrensen.

Elnätet i Norden har dock vissa begränsningar i överföringskapaciteten. Överföringsbegränsningar i Norge samt mellan de nordiska länderna hanteras med marknadsdelning. Begränsningar i elöverföringen leder således till att det uppstår mindre delmarknader på den nordiska elmarknaden under perioder då överföringskapaciteten inte är tillräcklig för att tillgodose marknadens önskemål om överföring. Det medför att enskilda elproducenter tidvis kan ha möjlighet att missbruka sin marknadsställning.

Nord Pools vanligaste prisområden är Sverige, Finland, Jylland/Fyn, Själland, Oslo och Tromsø. Norge kan under perioder med omfattande överföringsbegränsningar delas upp i ytterligare prisområden. Sverige var det prisområde som i minst utsträckning utgjorde ett separat prisområde under 2006. Det beror huvudsakligen på de många förbindelserna Sverige har till andra läder. Prisområde Sverige utgör ofta ett gemensamt prisområde med östra Danmark och/eller Finland, men ingår även i kombination med andra prisområden. År 2006 rädde ett gemensamt pris för hela Norden under drygt 33 procent av tiden.

Kraftig ökning av handeln via Nord Pool

På den nordiska elmarknaden köps och säljs el i konkurrens via bilaterala avtal eller via Nord Pool. År 2006 omsattes drygt 60 procent av den fysiska elhandeln i Norden via Nord Pool.

Nord Pool är den gemensamma handelsplatsen för el i Norge, Sverige, Danmark och Finland. Nord Pool har även ett tyskt elspotområde, Kontek. Till skillnad från i Norden så är Nord Pool dock inte den dominerande elbörsen på den tyska marknaden.

Nord Pool organiserar handel med el på en fysisk spotmarknad och en finansiell terminsmarknad samt erbjuder clearingtjänster.

Aktörerna på elbörsen skickar in sina bud till spotmarknaden om att köpa eller sälja en viss mängd el för varje timme nästkommande dygn. Därmed avgörs kraftutbytena och elpriserna sätts. Elpriset publiceras dagligen på Nord Pools webbplats och utgör en referens för den bilaterala handeln.

År 2006 omsattes närmare 250 TWh el på Nord Pools fysiska marknad, vilket är en ökning med cirka 45 procent jämfört med föregående år. Volymökningen under 2006 kan främst förklaras av att fler aktörer handlar all sin fysiska kraft via elbörsen. Tidigare har producenternas handel på Nord Pool bara omfattat den volym som motsvarar nettot mellan koncernens behov av kraft för försäljning till slutkund. Med en ökad andel av handel som prissätts på börsen ökar transparensen på elmarknaden. Handeln på den finansiella marknaden uppgick till 766 TWh, vilket kan jämföras med 786 TWh år 2005.

Aktörer på Nord Pool är elproducenter, elhandlare, industriföretag och andra större slutförbrukare samt portföljförvaltare. År 2006 hade Nord Pool ungefär 350 registrerade aktörer. Största delen aktörer på börsen är nordiska, men det finns även utomnordiska aktörer registrerade. Andelen utomnordiska aktörer uppgick under 2006 till cirka tio procent.

Höga priser på spotmarknaden under året

Det genomsnittliga spotpriset på den nordiska elbörsen låg under 2006 på den högsta nivån sedan torråret 2003. Det genomsnittliga systempriset var under året 45 öre per kWh, jämfört med 27 öre per kWh under föregående år. Motsvarande pris för 2004 låg på 33 öre per kWh. Det högsta dagspriset under året nåddes i slutet av augusti då systempriset uppgick till 74 öre per kWh. År 2005 uppgick systempriset som högst till 36 öre per kWh.

VATTENTILLGÅNGENS PÅVERKAN PÅ ELPRISET

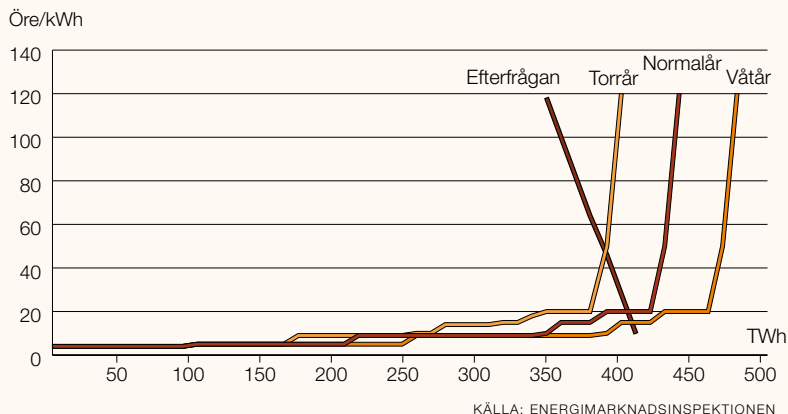
Spotpriset på den nordiska elbörsen varierar kraftigt både inom och mellan år. På kort sikt påverkas priset av hur mycket nederbörd som faller.

Börspriset på el sätts varje timme på spotmarknaden. Producenter och konsumenter lägger varje dag köp- och säljbud, varefter priset sätts i balans mellan utbud och efterfrågan. Utbudskurvan för det nordiska produktionssystemet kan illustreras med en kostnadstrappa över de rörliga kostnaderna för de olika produktionsslagen. Vind- och vattenkraft har lägst rörlig produktionskostnad och är därför de produktionskällor som nyttjas först. Därefter kommer kärnkraft, kraftvärme och olje- och kolkondens. Gasturbiner har de högsta rörliga kostnaderna.

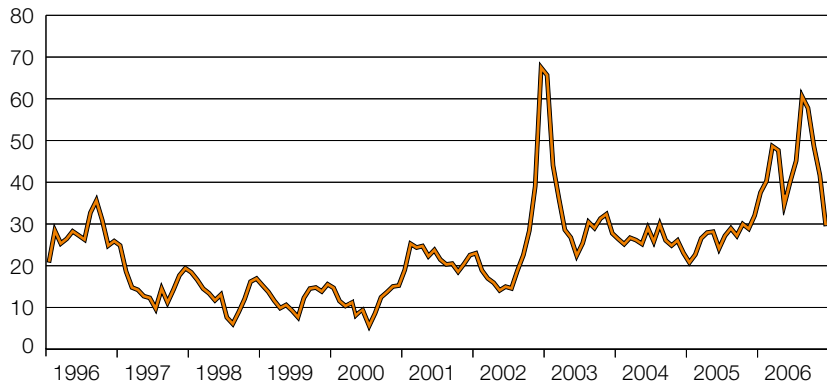
Det nordiska elförsörjningssystemet är starkt beroende av vattenkraftsystemen i Norge och Sverige. Tillrinningen i de två länderna är i allmänhet väl korrelerad, det vill säga när tillrinningen är liten i Norge så brukar den vara det också i Sverige. Detta medför att vattenkraftproduktionen varierar kraftigt mellan torra och våta år.

Även om mängden nederbörd på lång sikt är relativt stabil så förekommer stora variationer både inom och mellan åren. Hur mycket vattenkraft som finns att tillgå avgör hur stort behovet är att nyttja övriga produktionsanläggningar. Figuren nedan illustrerar hur den varierande tillgången på vattenkraft skiftar utbudskurvan på Nord Pools spotmarknad. Av figuren framgår att tillgången på vattenkraft har stor betydelse för prisnivån på elbörsen.

Figur 11: Utbud och efterfrågan på den nordiska elmarknaden



öre/kWh



KÄLLA: NORD POOL

Figur 12:
Utveckling av Nord Pools
elspotpris (systempris)

29 · EL

Anm: Värdena i figuren är uttryckta i 2006 års prinsnivå (januari). Vid indexomräkningen har ett konsumentprisindex exklusive energivaror använts.

Figur 12 visar utvecklingen av Nord Pools elspotpris. De höga priserna under 2006 beror bland annat på att vårfloden var mindre än normalt och att sommaren var ovanligt torr, både i Sverige och i övriga Norden. Dessutom var flera svenska kärnkraftsreaktorer avställda under sommaren och hösten. Det stora bortfallet av billig elproduktion bidrog till mycket höga elpriser under året. Trenden med stigande priser avtog dock under senare delen av året i och med större tillrinning till vattenmagasinen än normalt.

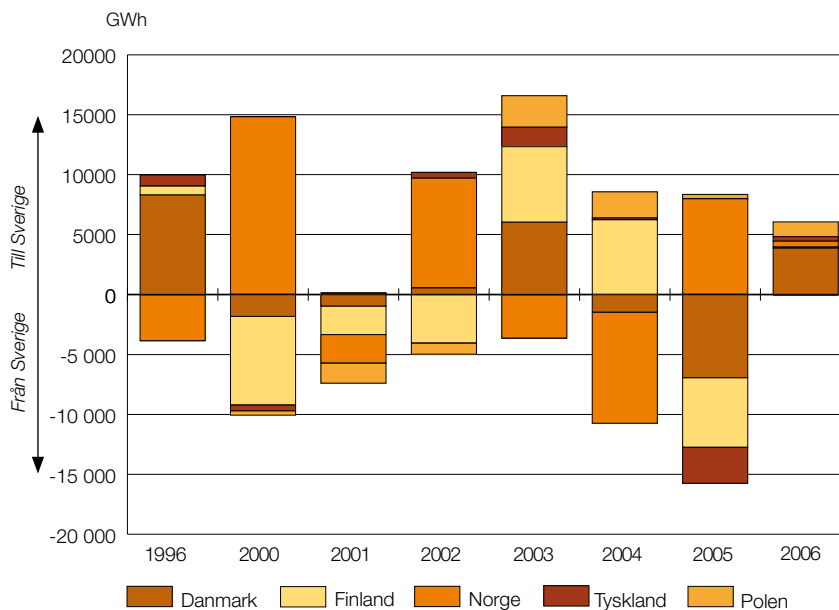
Priset på utsläppsrätter steg också under första delen av året. Den trenden avbröts i maj när en rapport från EU visade på lägre utsläpp av koldioxid än förväntat. Detta bidrog till att priserna på utsläppsrätter sjönk.

Sverige var nettoimportör av el under året

År 2006 importerade Sverige cirka 5,8 TWh el. Det kan jämföras med 2005 då Sverige var nettoexportör med en export på sju TWh. Figur 13 visar nettoflödet av el till och från Sverige.

Norden som helhet var under 2006 nettoimportör av el. Nettoimporten uppgick till cirka 11,5 TWh under året. Detta kan jämföras med föregående år när Norden nettoexporterade en TWh el. Den nordiska elimporten kommer från Ryssland, Tyskland och Polen.

Figur 13:
Nettoflödet av el till
och från Sverige



KÄLLA: SVENSK ENERGI

Något lägre elförbrukning 2006

Den totala elförbrukningen i Sverige uppgick under 2006 till knappt 146 TWh, vilket var något lägre än förbrukningen föregående år. Sektorn bostäder och service stod för ungefär hälften av årets elförbrukning, medan industrin stod för cirka fyrtio procent.¹⁵ Elförbrukningen i Sverige varierar kraftigt med utomhustemperaturen. Det beror på att uppvärmning av bostäder och lokaler står för en betydande del av elförbrukningen.

År 2006 förbrukades sammanlagt ungefär 392 TWh i Norden, där Sverige stod för cirka fyrtio procent, Norge för trettio, Finland för tjugo och Danmark för tio procent. I Norge och Finland står industrin för en stor del av den totala elförbrukningen, fyrtio respektive femtio procent. Det beror på att Norge och Finland, i likhet med Sverige, har en stor andel energiintensiv industri. I Danmark, som har en annan industristruktur, står industrin för knappt trettio procent av elförbrukningen. I stället förbrukas en större del i jordbruks- samt bostads- och servicesektorn.

Alla nordiska länder utom Danmark har en hög genomsnittlig elförbrukning per invånare jämfört med övriga länder i världen.

¹⁵ Sektorn bostäder och service består av bostäder, fritidshus, areella näringar, övrig service samt lokaler exklusive industrilokaler.

Utvecklingen på slutkundsmarknaden

Slutkundsmarknaden är i huvudsak nationell. Det beror delvis på att kunder som köper el från utlandet måste ha en balansansvarig i Sverige, vilket kan vara både dyrt och tekniskt komplicerat. Normalt köper därför svenska slutförbrukare el från elhandlare som är etablerade i Sverige och har balansavtal med Svenska kraftnät.

Aktörer på slutkundsmarknaden

Elkunden har avtal dels med en elhandlare och dels med sitt lokala nätföretag. Kunden kan fritt välja från vilken elhandlare hon eller han vill köpa el. Däremot kan kunden inte välja nätföretag då nätverksamhet bedrivs som monopol.

Antalet elhandelsföretag i Sverige har minskat sedan elmarknadsreformen. 1996 fanns det drygt 220 elhandelsföretag i Sverige. År 2006 hade antalet minskat till drygt 130. Omkring 90 av dessa företag säljer el till slutkund och cirka 80 företag är verksamma i hela landet. Minskningen av antalet elhandelsföretag beror framför allt på uppköp och sammanslagningar.

År 2006 hade de tre största elhandelsföretagen – Vattenfall El, E.ON Försäljning och Fortum Markets – en marknadsandel på ungefär 50 procent. Detta kan jämföras med att de tre största företagen hade en marknadsandel på drygt trettio procent 1996 när marknaden regelreformerades.

Det finns drygt 170 nätföretag i Sverige. Drygt fem miljoner kunder är anslutna till elnätet. De största nätföretagen – Vattenfall Eldistribution, Fortum Distribution och E.ON Elnät Sverige – har vardera över 800 000 kunder. De minsta nätföretagen har färre än 1 000 kunder.

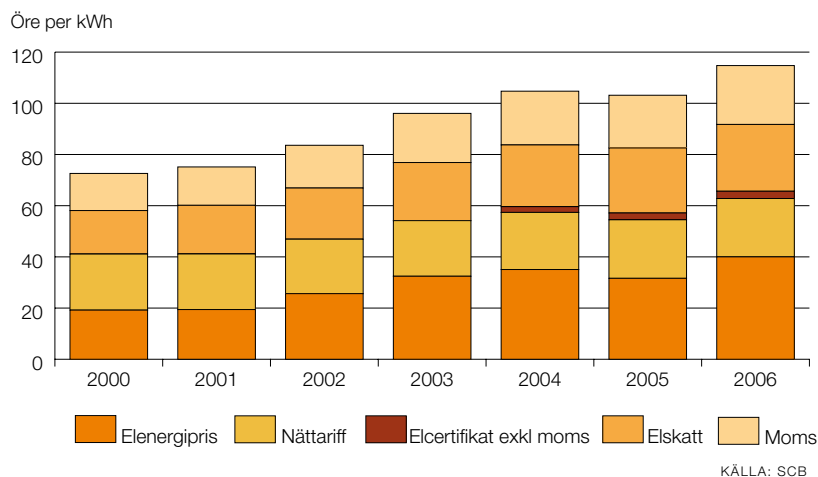
ELPRISET

Det sammanlagda elpriset till slutkund består av:

- pris för elenergi
- pris för elcertifikat
- pris för nättjänsten (nättariff)
- skatter och avgifter

**Figur 14:
Elprisets utveckling för en
typisk villakund**

Anm: Villa med elvärme i Sverige som inte ligger i område med reducerad energiskatt. Priset på elenergi gäller 3-årsavtal. Värdena i figuren är uttryckta i 2006 års prisnivå (januari). Vid indexomräkningen har ett konsumentprisindex exklusive energivaror använts.



Elpriset till slutkund

Av det totala elpriset för en kund med eluppvärmd villa utgjorde den 1 januari 2006 priset på elenergi 35 procent, nättariffen 20 procent, elcertifikatpriset 2 procent samt skatt och moms 43 procent. Kunden kan genom att välja elhandlare påverka priset på elenergin.

Figur 14 visar utvecklingen av det totala priset per kWh för en kund med eluppvärmd villa i Sverige fördelat på elenergipris, nättariff, elcertifikatpris samt skatter och moms. Av figuren framgår att elenergiprisets andel av kundens totala kostnad ökat de senaste åren. Däremot har nättariffens andel av kundens totala kostnad sjunkit sedan 2000. Elcertifikatsystemet introducerades våren 2003. Från den 1 januari 2007 ingår elcertifikatpriset i elenergipriset. Skatt och moms har sedan 2000 utgjort drygt fyrtio procent av kundens totala kostnad.

Elenergipriset steg för samtliga kundgrupper

Tabell 1 visar elenergi priser för kunder med tillsvidareavtal under den senaste femårsperioden jämfört med elenergi priset 1996. Elenergi priserna steg för samtliga kundgrupper mellan 2005 och 2006. Prisökningen berodde delvis på den låga tillrinningen under våren och den torra sommaren, vilket drev upp priserna på spotmarknaden i början av hösten. Även stigande priser på utsläppsätter i början av året påverkade priset på elenergi.

Elpriset för hushållskunder har varit i genomsnitt 13 procent högre jämfört med samma period 2005. För kunder inom industrin och jordbruket var höjningen något högre än för hushållskunderna. Elpriset steg med mellan 14 och 16 procent för industrikunderna.

	1996	2002	2003	2004	2005	2006
Lägenhet	29,7	36,3	51,9	55,6	48,1	54,4
Villa utan elvärme	28,1	32,1	47,1	50,5	42,4	48,1
Villa med elvärme	26,0	30,1	44,7	47,8	39,6	45,0
Jord- och skogsbruk	25,0	29,8	44,5	47,3	38,9	44,5
Näringsverksamhet	-	29,3	43,6	46,5	38,2	44,1
Småindustri	25,3	29,0	44,3	45,5	37,7	44,0

KÄLLA: SCB

Tabell 1:
Elnenergipris för kund med tillsvidareavtal, öre per kWh

Anm: Statistiken för år 1996 gäller under leveranskoncession. Från 2002 redovisas elpriser för tillsvidareavtal.

Anm: Priserna i tabellen gäller per den 1 januari och är uttryckta i 2006 års prisnivå (januari). Vid indexomräkningen har ett konsumentprisindex exklusive energivaror använts.

Nättarifferna sjönk för första gången sedan 1997

Elnätsverksamhet, det vill säga drift och underhåll av ledningsnät samt överföring av el, är den del av elmarknaden som är reglerad. Enligt ellagen ska nättariffen vara skälig i förhållande till den prestation som elnätsföretaget utför åt sina kunder.

Utvecklingen av nättariffen för ett antal typkunder under perioden 1997-2006 redovisas i tabell 2.¹⁶ I reala termer sjönk nättarifferna 2006 för majoriteten av typkunder jämfört med 2005. De lägre nättarifferna för hushållskunder beror på att nätföretagen generellt har sänkt nättarifferna något. Detta är ett trendbrott. Tidigare har nättarifferna för hushållskunder ökat varje år från 1997 till 2005. För övriga typkunder beror de sjunkande nättarifferna i huvudsak på att nätföretagen inte genomfört prishöjningar i kombination med inflationen.

De flesta nätföretag tillämpar en tariff med en fast del och en rörlig del. Den fasta delen varierar med den abonnerade effekten, det vill säga säkringens storlek. Den rörliga delen varierar med kundens förbrukning.

¹⁶ Utveckling av nätpriser, Energimarknadsinspektionen 2006.

	2005	2006	Förändring (%)
Lägenhet	46,9	46,8	-0,2
Villa utan elvärme	40,5	40,0	-1,2
Villa med elvärme	22,6	22,5	-0,6
Jord- eller skogsbruk	23,7	23,9	0,7
Näringsverksamhet	17,1	16,9	-0,9
Småindustri	16,9	16,7	-0,9
Mellanstor industri	10,3	10,3	0,2
Elintensiv industri	6,3	6,2	-1,3

KÄLLA: ENERGIMARKNADSINSPEKTIONEN

Tabell 2:
Utvecklingen av nättariffer, öre per kWh

Anm: Alla värden är inklusive myndighetsavgifter och exklusive moms. Priserna i tabellen är medianvärden och uttryckta i 2006 års prisnivå (januari). Vid indexomräkningen har ett konsumentprisindex exklusive energivaror använts.

Fler kunder byter elhandlare

Kunder kan agera på marknaden genom att byta elhandlare eller genom att omförhandla sitt avtal med befintlig handlare. Att byta elhandlare är kostnadsfritt och kunden kan välja mellan flera elavtal. Det finns i huvudsak tre former av avtal: tillsvidarepris, fastprisavtal under en bestämd tidsperiod samt rörligt elpris. Tillsvidareavtal är tillsammans med ettårsavtal och treårsavtal de vanligaste avtalsformerna. Kunder som varken bytt elhandlare eller omförhandlat sitt avtal med nuvarande handlare har ett tillsvidareavtal. Aktiva kunder är en förutsättning för en väl fungerande elmarknad. Kunder som gör aktiva val utgör en drivkraft för elhandlarna att konkurrera genom låga priser, attraktiva avtalsvillkor och bra service.

Antalet kunder som bytt elhandlare har ökat under 2006 jämfört med föregående år. Ökningen uppgår till cirka 17 procent.¹⁷ Under 2006 har i genomsnitt drygt 33 000 kunder bytt elhandlare per månad. Av dessa stod hushållsavtalen för närmare 85 procent. I statistiken ingår dock inte de avtal som har omförhandlats med kundens nuvarande elhandlare.

Drygt hälften av alla hushåll, 55 procent, har bytt elhandlare eller omförhandlat sitt befintliga avtal sedan elmarknadsreformen genomfördes.¹⁸ Villakunderna är mer aktiva än de kunder som bor i lägenhet. Bland villakunderna har 63 procent bytt elhandlare eller omförhandlat sitt avtal. Motsvarande siffra för lägenhetskunder är 42 procent.

Kundernas förtroende för elbranschen är lågt

Konsumenternas förtroende för elmarknaden är lågt och har försämrats ytterligare under det senaste året. En TEMO-undersökning som branschorganisationen Svensk Energi beställde 2006 visar att kundernas förtroende för elbranschen är lågt. Andelen negativt inställda konsumenter har enligt undersökningen ökat från 38 till 50 procent mellan oktober 2005 och oktober 2006. En majoritet av de tillfrågade tycker inte att branschen sätter kunden i centrum eller har god etik och moral. 83 procent av de svarande anser heller inte att branschen har förmåga att hålla priserna låga. En majoritet, 76 procent, är positiva till möjligheten att kunna byta elhandelsföretag. Däremot är man betydligt mindre positiv till hur den avreglerade elmarknaden har fungerat i praktiken.

Svenskt Kvalitetsindex mäter årligen hur nöjda kunder är med varor och tjänster i olika branscher. I årets undersökning hamnar elbranschen långt under de flesta andra branscher både vad gäller andel nöjda kunder och allmän framtoning i samhället.

¹⁷ Statistiska centralbyrån (SCB).

¹⁸ Årlig undersökning av Temo på uppdrag av branschorganisationen Svensk Energi.



ENERGIMARKNADSINSPEKTIONENS VERKSAMHET 2006: EL

Energimarknadsinspektionen arbetar för en väl fungerande elmarknad. Verksamheten bedrivs inom områdena tillsyn, marknadsövervakning, information till konsumenter och internationellt samarbete.

Tillsyn över nätföretagen

Energimarknadsinspektionen är tillsynsmyndighet enligt ellagen. Det innebär att inspektionen ser till att de företag som omfattas av ellagen följer den och de föreskrifter som finns inom området. En effektiv tillsyn av nätverksamheten är nödvändig för att säkerställa att nätföretagens tariffer är skäliga och marknadens aktörer inte diskrimineras.

Inspektionen granskar skäligheten i lokalnätsföretagens tariffer

Energimarknadsinspektionen granskar årligen nätföretagens tariffer. Det innebär att inspektionen avgör om de tariffer företagen tagit ut var skäliga i förhållande till nätföretagets prestation. I prestationen ingår drift och administration av elleveransen och kvaliteten på leveransen, exempelvis i form av antalet elavbrott under året och avbrottens längd. Om inspektionen anser att ett nätföretag tagit ut en för hög tariff föreläggs företaget att betala tillbaka pengar till sina kunder.

Den inledande granskningen i år indikerar att nätföretagen i genomsnitt tagit ut 4,6 procent för mycket av sina kunder under 2005. Det motsvarar cirka 924 miljoner kronor. Bland de granskade företagen finns företag som överdebiterat sina kunder med 65 procent. Arbetet fortsätter med att fastställa om de utvalda närföretagens tariffer varit oskäliga och resultatet av den fördjupade granskningen för de första företagen väntas bli klara under hösten 2007.

Metod för tillsyn över regionnätsföretagens tariffer

Inspektionen arbetade under året med att utforma en metod för tillsyn över regionnätsföretagens tariffer. Under året inleddes arbetet med att granska två företags regionnätstariffer.

Avläsning, elhandelsbyten, inflyttning och timvis mätning

Energimarknadsinspektionen inledde under året tillsyn avseende årsvis avläsning, byte av elhandlare, inflyttning och timvis mätning. Syftet med tillsynen

är att se till att nätföretagen läser av kundernas mätare och att nätföretagen rapporterar mätvärden i rätt tid för att elhandelsbytena ska fungera. Vidare syftar tillsynen till att se om nätföretagen läser av kundens elmätare vid inflyttning och att granska att nätföretagen läser av timvis för de kunder som ska ha timvis avläsning.

Inom varje område har tillsyn öppnats mot åtta elnätsföretag. Urvalet av företag är slumpmässigt och behöver inte innebära att inspektionen identifierat brister hos nätföretagen. Inspektionen kunde under året avsluta en majoritet av ärendena efter att ha konstaterat att företagen uppfyllt de krav som ställs.

Tillstånd för att bedriva nätverksamhet

För att få bedriva nätverksamhet krävs tillstånd enligt ellagen, så kallad nätkoncession. Under året inkom något färre ansökningar om nya koncessioner än föregående år. Däremot ökade ansökningarna om förlängning.

Nya anslutningar till elnätet

Energimarknadsinspektionen prövar villkor och avgifter för nyanslutningar till elnätet. Under året reviderade inspektionen den schablon som används vid skälighetsbedömning av anslutningsavgifter. Inspektionen avgjorde 168 ärenden med den nya schablonen. 2006 har inneburit ett ökat tryck på inspektionen – drygt 1000 nya anslutningsärenden inkom för prövning. Tillsammans med äldre ärenden var vid årets slut drygt 1600 ärenden fortfarande under beredning.

Åtgärder för att förbättra elkvaliteten

Enligt ellagens bestämmelser ska överföringen av el vara av god kvalitet. Energimarknadsinspektionen har under året mottagit klagomål från elanvändare som orsakats problem till följd av många elavbrott och spänningsdippar. Inspektionen har i förekommande fall öppnat tillsyn och kommunicerat med de berörda nätföretagen. Nätföretagen har efter kommunikeringen vidtagit åtgärder för att komma tillrätta med kundernas problem.

Ansökan om inlösen av elanläggning

Energimarknadsinspektionen lämnade i november 2006 in en ansökan om inlösen av nätföretaget Ekfors Kraft AB:s elanläggning till Fastighetsdomstolen vid Luleå tingsrätt.

Bakgrunden till Energimarknadsinspektionens ansökan är att tvångsförvaltningen av Ekfors Kraft AB:s elanläggning inte har lett till några förbättringar. Ekfors Kraft AB sattes under tvångsförvaltning den 1 november 2005 på grund av att företaget allvarligt hade åsidosatt bestämmelserna i ellagen. Förvaltningen har

präglats av svårigheter till följd av bristande samarbete från företrädare för Ekfors Kraft AB. Tvångsförvaltningen upphörde den 1 november 2006 efter det att den dåvarande förvaltaren begärde att få bli befriad från uppdraget.

Föreskrifter

Energimarknadsinspektionen har bemyndigande att utfärda föreskrifter till vissa delar av ellagen.

Den som innehar nätkoncession är enligt ellagen skyldig att upprätta en så kallad övervakningsplan. Planen syftar till att säkerställa att elnätsföretagen agerar objektivt och inte otillbörligt gynnar någon aktör på marknaden. Under 2006 utfärdade inspektionen en föreskrift om innehållet i övervakningsplaner och offentliggörandet av nätföretagens årliga rapporter.¹⁹ Inspektionen beslutade även under året om en mindre revidering av mätföreskriften.²⁰

Dessutom arbetade inspektionen med att ta fram föreskrifter för elnätsföretagens avbrottsrapportering, elens ursprung, elnätsföretagens informationsplikt till elkunderna gällande avbrottsersättning och skadestånd samt nya föreskrifter för mätning och rapportering.

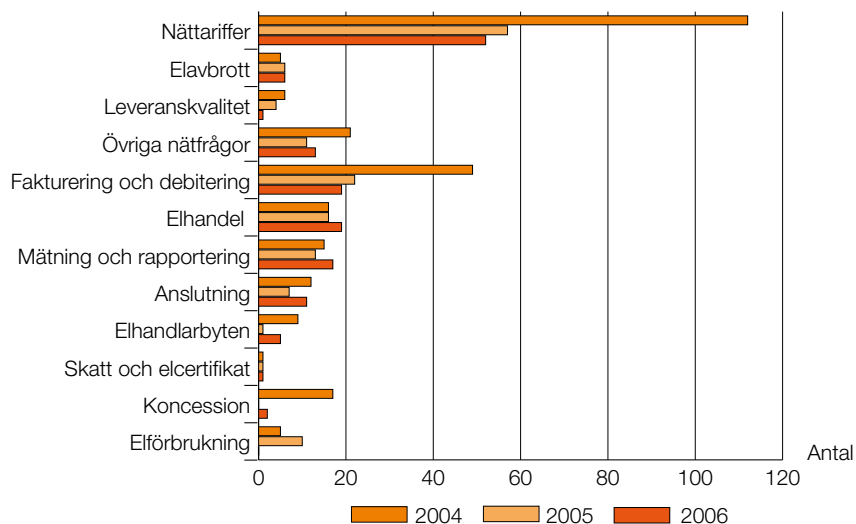
¹⁹ Föreskrifter och allmänna råd om nätkoncessionshavares skyldigheter avseende innehållet i övervakningsplanen och offentliggörandet av den årliga rapporten; STEMFS 2006:5.

²⁰ Föreskrifter om ändring av Statens energimyndighets föreskrifter och allmänna råd om mätning, beräkning och rapportering av överförd el; STEMFS 2006:2.

Klagomål och förfrågningar

Under 2006 hanterades 148 klagomål och förfrågningar av Energimarknadsinspektionen. Det är ungefär lika många som föregående år. Fördelningen av de vanligaste frågorna och klagomålen framgår av figur 15.

Figur 15:
Antal klagomål och
förfrågningar avseende
elmarknaden



Den största delen av hanterade klagomål och förfrågningar rörde kundernas nättariff. Dessa stod för en dryg tredjedel av de klagomål och frågor som kom in under året. Främst handlade dessa klagomål och frågor om höjning av nättariffen.

Marknadsövervakning

Energimarknadsinspektionen har ett samlat ansvar för elmarknadens funktion och en operativ roll som expertmyndighet för elhandelsfrågor. Nedan redovisas ett urval av de insatser Energimarknadsinspektionen genomförde under 2006 beträffande övervakning av elmarknaden.

Våra rapporter

Rapporten *Prisbildning och konkurrens på elmarknaden* publicerades i mars 2006 som svar på det uppdrag Energimarknadsinspektionen fick av regeringen hösten 2005. Uppdrag omfattade att analysera den svenska och nordiska elmarknadens funktion med tonvikt på konkurrensen och prisbildningen. I rapporten framgår att prisbildningen på den nordiska elmarknaden fungerar väl samt att de senaste årens prisstegringar kan förklaras av fundamentala faktorer. Inspektionen konstaterar att effekterna av ökade elpriser lett till en kraftig förmögenhetsomfördelning från kunder till elproducenter. Vidare konstaterar inspektionen att koncentrationen på den nordiska elmarknaden i dagsläget är så stor att riskerna för missbruk av marknadsaktör inte kan negligeras. Sammanfattningsvis bedömer inspektionen att konkurrensen på den svenska och nordiska elmarknaden fungerar förhållandevis väl, men att förbättringar kan ske.

Energimarknadsinspektionen överlämnade i december rapporten *Kraftsituationen under vintern 2006/2007* till regeringen. Rapporten redogör för två scenarion för kraftsituationen under den kommande vintern. Rapporten tar även upp vilka åtgärder som kan vidtas för att undvika elenergilast den kommande vintern.

Rapporten *Elkonsumenten som förbrukare och marknadsaktör* beskriver elmarknaden ur konsumentperspektivet och lämnar förslag på förbättringar som skulle kunna genomföras på frivillig väg av elhandels- och nätföretag. Bland annat föreslår inspektionen att en offentlig kvalitetsmärkning av elhandlare införs i Sverige.

Statistikfunktion på inspektionens webbplats

Energimarknadsinspektionen presenterade under 2006 statistik inom elmarknadsområdet på inspektionens webbplats. Statistiken uppdateras löpande.

Information till konsumenter

Energimarknadsinspektionens webbplats lanserades i april 2006.²¹ Webbplatsen är ett viktigt verktyg för kundinriktad information. På webbplatsen publiceras kundinriktad information om bland annat nyanslutningar, att byta elhandlare och elräkningens utformning. Webbplatsen innehåller även information om inspektionens arbete inom olika områden.

Energimarknadsinspektionen verkar också via Konsumenternas elrådgivningsbyrå när det gäller information och rådgivning till konsumenter. Energimyndigheten är tillsammans med Konsumentverket och branschorganisationen Svensk energi en av huvudmännen för byrån. Elrådgivningsbyrån har en egen webbplats och en telefonmottagning. Den för löpande statistik över frågor och klagomål, vilket bidrar till att inspektionen får bra information om konsumenternas aktuella problem.

Internationellt samarbete

Energimarknadsinspektionen deltar aktivt i samarbetet med övriga europeiska tillsynsmyndigheter genom samarbetsorganisationerna CEER, ERGEG och NordREG.²²

Under 2006 låg fokus inom det europeiska samarbetet på de regionala initiativen som syftar till att utveckla de regionala marknaderna inom EU. Genom att stegvis integrera nationella marknader är de regionala initiativen tänkta att konkret bidra till bildandet av regionala marknader vilken i sin tur ska underlätta bildandet av den gemensamma inre marknaden för el. Energimarknadsinspektionen deltog under året i den nordliga regionens arbete tillsammans med tillsynsmyndigheter från Norge, Finland, Danmark, Tyskland och Polen.

Inspektionen bidrog under året till framtagandet av CEER:s svar på EU-kommissionens grönbok om en gemensam energistrategi inom EU. Därutöver deltog inspektionen under året i kommittologiförfarandet inför framtagande av riktlinjer för hantering av överföringsbegränsningar. Riktlinjerna beslutades av EU-kommissionen i november.

Customer Focus Group (CFG) är en arbetsgrupp inom ERGEG. Energimarknadsinspektionen hade under året ordförandeskapet i arbetsgruppen. CFG fokuserade under året på frågor om konsumentskydd, leverantörsbyten och pristransparens.

Under år 2006 hade Sverige ordförandeskapet i NordREG. Danmark kommer vid årsskiftet 06/07 att ta över ordförandeskapet. NordREG:s arbete utgjorde under 2006 en viktig del i det pågående arbetet med att skapa en gemensam slutkundsmarknad för el i Norden. Under året presenterade NordREG sex rapporter.

Under Sveriges ordförandeskap har även en gemensam webbplats för NordREG utvecklats och tagits i drift.²³ På webbplatsen finns information om NordREG:s fortsatta arbete.

²¹ www.energimarknadsinspektionen.se

²² Council of European Energy Regulators (CEER), European Regulators Group for Electricity and Gas (ERGEG) och Forum of Nord Energy Regulators (NordREG).

²³ www.nordicenergyregulators.org

ENERGIMARKNADSINSPEKTIONENS SAMLADE BEDÖMNING AV ELMARKNADEN

Koncentrationen bland kraftproducenterna är ett hot mot konkurrensen

Energimarknadsinspektionen bedömer att koncentrationen bland de nordiska kraftproducenterna är problematisk och att ytterligare koncentration måste motverkas. Det är viktigt att den nordiska elmarknaden på sikt utvidgas till en större regional marknad som även omfattar Tyskland och Polen.

Elpriserna i Norden har stigit kraftigt de senaste åren. Inspektionen konstaterade under året i en rapport till regeringen att de senaste årens prisstegringar på el kan förklaras av fundamentala faktorer såsom stigande priser på bränslen som kol och naturgas samt av systemet för handel med utsläppsrätter. De ökade elpriserna har emellertid lett till en kraftig förmögenhetsomfördelning från kunder till elproducenter.

EU-kommissionen utredde under året konkurrenssituationen på EU:s elmarknader och konstaterade att konkurrensen har stora brister och därför måste förbättras. Energimarknadsinspektionen delar kommissionens uppfattning att de europeiska energikonsumenternas valfrihet begränsas av svårigheter för nya elhandelsföretag att få tillträde till marknaden samt att konkurrensen över nationsgränserna är alltför svag.

Även om den nordiska elmarknaden fungerar väl i jämförelse med andra elmarknader inom EU finns det ett behov att förbättra konkurrensen även i Norden. Vattenfall, Fortum och E.ON står tillsammans för ungefär hälften av elproduktionen i Norden. Inträdeshindren för nya aktörer som önskar investera i ny produktionskapacitet är höga. Nyinvesteringar i elproduktionskapacitet är kapitalkrävande och det tar lång tid från beslut till att produktionen kan komma igång. Etablering av nya aktörer bör underlättas.

Etablering av en nordisk slutkundsmarknad bör påskyndas

Energimarknadsinspektionens bedömer att en integrerad nordisk slutkundsmarknad skulle kunna lindra konsekvenserna av de stora elhandelsföretagens dominans på de nationella marknaderna. Valfriheten för konsumenterna skulle öka samtidigt som konkurrens mellan elhandlarna i Norden eventuellt skulle pressa priserna.

De nordiska energiministrarna har beslutat att närma de nordiska ländernas slutkundsmarknader till varandra. Energimarknadsinspektionen är en av aktörerna i detta nordiska samarbetsprojekt. Under 2006 genomfördes ett omfattande arbete för att tydliggöra de hinder som behöver undanröjas. Inom ramen för NordREG, de nordiska tillsynsmyndigheternas samarbetsorganisation, identifierades tekniska, juridiska och kommersiella hinder för en gemensam balans- och slutkundsmarknad.



Marknaden ska lösa energibrister

Det är Energimarknadsinspektionens bedömning att den avreglerade nordiska elmarknaden i första hand själv ska hantera energibristsituationer.

Sommaren 2006 var ovanligt nederbördsfattig, både i Sverige och i övriga Norden. Under långa perioder var tillrinningen till vattenkraftverkens magasin långt under det normala. Därutöver var ett antal svenska kärnkraftsreaktorer avställda under sommaren och hösten. Sammantaget skapade det farhågor om en begränsad potential för elproduktion den följande vintern. Det stora bortfallet av billig elproduktion bidrog också till mycket höga elpriser under året. Systempriset på Nord Pool nådde sin topp i slutet av juli och uppgick då till 75 öre per kWh. År 2005 uppgick systempriset som högst till 36 öre per kWh.

Åtgärder som syftar till att snabbt dämpa förbrukningen eller öka produktion av el kan betraktas som marknadsingripanden som i vissa fall riskerar att störa prisbildningen. Marknadsingripanden kan skada förtroendet för marknadens funktionssätt bland marknadens aktörer och exempelvis leda till att de långsiktiga incitamenten till investeringar i ny elproduktion minskar. Åtgärder som riskerar att skada förtroendet för marknadens funktion bör därför så långt det är möjligt undvikas.

Tillsyn i förväg är bättre för kunderna

Det är Energimarknadsinspektionens bedömning att elnätskunderna får vänta alltför länge på eventuell återbetalning när elnätsföretaget tagit ut för höga tariffer. Inspektionen anser att en övergång till en reglering av tarifferna i förhand, så kallad ex ante-reglering, vore önskvärt. Granskningen sker idag i efterhand, så kallad ex post-reglering.

Elnäten, som är legala monopol, regleras i syfte att förhindra att nätföretagen tar ut för höga nättariffer. Som tillsynsmyndighet är det en av inspektionens viktigaste uppgifter att säkerställa att lagens krav på skäliga nättariffer efterlevs.

Granskningen av 2003 års tariffer har hittills resulterat i att sammantaget tolv företag förelagts att betala tillbaka pengar till sina kunder. Samtliga företag har överklagat inspektionens beslut. Avgöranden i första instans (länsrätt) i de målen väntas komma tidigast hösten 2007. De kan sedan överklagas till kammarrätten. Innan vägledande rättspraxis skapats dröjer det ur ett kundperspektiv mycket lång tid innan frågan om skälig tariff och eventuell återbetalning kan bli avgjord.

Regeringen har under hösten 2006 tillsatt en utredning med syfte att bland annat utreda om en reglering av elnätstarifferna på förhand krävs i Sverige för att uppfylla kraven i EU:s elmarknadsdirektiv. Inspektionens bedömning är att Nätnytmodellen kan vara en del i en sådan reglering. För att skapa en rimlig situation för kunderna är det angeläget att utredningen även prövar möjligheterna

att skapa förutsättningar för en snabbare process för att nå en vägledande rättspraxis för tillsynen av nättarifferna. Ärendena rör mycket stora belopp, ett stort antal elnätsföretag och miljontals svenska elnätskunder.

Nya regler viktiga för att stärka kundernas ställning på elmarknaden

Energimarknadsinspektionen bedömer att de nya regler som införts i ellagen under 2006, liksom de som trädde i kraft 1 januari 2007, kommer att få positiva konsekvenser för elmarknadens funktion. Kundernas ställning stärks samtidigt som förutsättningarna för en väl fungerande konkurrens på slutkundsmarknaden ökar.

Den 1 januari 2006 kompletterades ellagen med rätten till lagstadgad avbrottsersättning vid elavbrott som är längre än 12 timmar och en förpliktelse för elnätsföretagen att informera sina kunder om deras rätt till avbrottsersättning, liksom rätten till skadestånd.

Den 1 januari 2007 infördes bestämmelser i ellagen som innebär att det kommer att gå fortare att byta elhandlare och att elhandlarna måste lämna tydlig information om priser och övriga villkor. Samtidigt infördes regler som ska skapa förutsättning för en effektivare tillsyn.

Konsumenternas förtroende för elmarknaden är mycket lågt och har försämrats ytterligare under det senaste året. Energimarknadsinspektionen har ett stort ansvar för att bidra till förbättringar av lagar och regler och utöva en god tillsyn över elmarknaden. Samtidigt är det viktigt att understryka att marknadens aktörer också bär ett stort ansvar för att skapa nöjda kunder. Här finns uppenbarligen fortfarande en lång väg att gå.

Energimarknadsinspektionen föreslog under året att elbranschen inför ett öppet kvalitetsindex över landets elhandlare. Kunderna får på så sätt möjlighet att inte bara jämföra priser utan också andra kvaliteter i sitt val av elhandlare. Det kan dessutom bidra till att företagen blir bättre på att sätta kunden i centrum.

Ökad leveranssäkerhet är nödvändig

Energimarknadsinspektionen bedömer att Sveriges elnät internationellt sett har hög leveranssäkerhet.

Erfarenheterna från bland annat stormen Gudrun visar att det trots det är nödvändigt att öka leveranssäkerheten och minimera konsekvenserna när avbrotten inträffar. Flertalet elnätsföretag arbetar med att förbättra och förstärka elnäten. Omfattande elavbrott innebär stora olägenheter för både hushåll och näringsidkare, och förorsakar stora kostnader för samhällsekonomin.

Lagen om tvångsförvaltning är otillräcklig

Energimarknadsinspektionen bedömer att Lag (2004:857) om särskild förvaltning av vissa elektriska anläggningar (tvångsförvaltningslagen) är otillräcklig.

Lagen ger inte tillräckliga ekonomiska medel eller garantier för förvaltararvode och skyddet för samhällsviktiga funktioner bör förstärkas. Inspektionen skrev under hösten till Miljö- och samhällsbyggnadsdepartementet om att en översyn av lagen skulle vara önskvärd. Det är också oklart vilken roll staten har vid en process om tvångsinlösen. Regeringen beslutade i november 2006 att ge inspektionen ett uppdrag att se över lagen och hur en ändamålsenlig förvaltning kan uppnås.

Naturgas

The background of the image is a photograph of industrial gas valves and large handwheels at night. The scene is illuminated by a warm, orange-red light, likely from a low sun or industrial lamps, creating a strong silhouette effect on the dark metal components. The large handwheels are prominent in the foreground and middle ground, with their spokes clearly visible. The overall atmosphere is industrial and dramatic.



MARKNADSUTVECKLING: NATURGAS

Naturgasmarknaden konkurrensutsätts

Naturgasmarknaden har sedan år 2000 övergått från lokala monopol till att delvis konkurrensutsättas. Det sista steget till att marknaden konkurrensutsätts fullt ut tas 1 juli 2007, då samtliga 55 000 kunder blir berättigade att välja naturgashandlare.

Naturgas i den svenska energipolitiken

Målet med den svenska politiken för naturgasmarknaden är att skapa en väl fungerande, effektiv och öppen marknad som är anpassad efter kundernas behov med internationellt konkurrenskraftiga priser. Vidare finns mål att skapa en bättre försörjningstrygghet på naturgasmarknaden.²⁴

Strävan mot en europeisk naturgasmarknad

EU har som mål att skapa en gemensam europeisk konkurrensutsatt naturgasmarknad. I och med EU:s naturgasmarknadsdirektiv genomförs en rad förändringar både på den svenska och på den europeiska naturgasmarknaden.

1998 togs det första steget mot en inre marknad för naturgas inom EU, då Europaparlamentet och Europarådet antog det första naturgasmarknadsdirektivet.²⁵ Direktivet resulterade i Sveriges första naturgaslag, som trädde i kraft den 1 augusti 2000 och som öppnade delar av den svenska naturgasmarknaden för konkurrens.

I juni 2003 antog Europaparlamentet och Europarådet ett nytt gasmarknadsdirektiv.²⁶ Direktivet innehåller bland annat bestämmelser om ökad marknadsöppning och om marknadens organisation. Det övergripande syftet med det nya direktivet är skapa en fungerande inre marknad för naturgas. Direktivet implementerades i svensk lagstiftning genom den naturgaslag som trädde i kraft 1 juli 2005. I naturgaslagen finns bestämmelser om bland annat ökad marknadsöppning, utformning och tillämpning av överföringstariffer, krav på juridisk åtskillnad mellan överföringsverksamhet och handel med naturgas samt systemansvar och balansansvar på naturgasmarknaden.

I september 2005 kompletterades gasmarknadsdirektivet med en gasförordning om villkor för tillträde till gasnätet.²⁷ Förordningen började tillämpas från den 1 juli 2006 och innehåller bland annat bestämmelser om avgifter och tjänster för tredjepartstillträde, balanseringsregler och mekanismer för kapacitetstilldelning.

För att snabba på processen mot en gemensam inre naturgasmarknad inom EU

²⁴ Prop. 2006/071: Budgetpropositionen för 2007. Utgiftsområde 21: Energi.

²⁵ Europaparlamentets och rådets direktiv 1998/30/EG av den 22 juni 1998 om gemensamma regler för den inre marknaden för naturgas.

²⁶ Europaparlamentets och rådets direktiv 2003/55/EG om gemensamma regler för den inre marknaden för naturgas och upphävande av direktiv 1998/30/EG.

²⁷ Europaparlamentets och rådets förordning (EG) nr 1775/2005 om villkor för tillträde till naturgasöverföringsnäten.

bildades i april 2006 ERGEG:s regionala initiativ. Det består av fyra regionala marknader. Sverige ingår i den norra regionen tillsammans med Danmark, Tyskland och Holland. De prioriterade frågorna som behandlas inom gruppen är bland annat transparens, likviditet, gaskvalitet och gränsöverskridande nät.

Styrmedel på naturgasmarknaden

De styrmedel som påverkar naturgassektorn i Sverige är skatter och avgifter samt utsläppshandelssystemet.

Skatter som rör naturgasmarknaden

Beskattni ng av naturgas sker enligt lagen om skatt på energi.²⁸ Skatten är en punktskatt och omfattar energi- och koldioxidskatt.

Skattenivån för naturgasförbrukning beror på inom vilken slutförbrukarkategori förbrukningen sker. Industrin får göra nedsättning för hela energiskatten och 79 procent av koldioxidskatten. År 2004 ändrades kraftvärmebeskattningen så att kraftvärmeanläggningar har samma skattesatser som industrin för bränslen som förbrukas för värmeproduktion. Naturgas som används för elproduktionen är skattebefriad. Den förändrade kraftvärmebeskattningen har lett till ett ökat intresse för naturgasbaserad kraftvärmeproduktion i Sverige. Vid förbrukning av naturgas i fordon betalas ingen energiskatt och drygt halva koldioxidskatten. I tabell 3 redovisas de skattesatser för naturgas som gällde under 2006.

Utsläppshandelssystemet påverkar naturgasmarknaden

EU:s utsläppshandelssystem inleddes den 1 januari 2005. Inledningsvis ingår stora delar av den energiintensiva industrin samt kraft- och värmeverk.

Handelssystemet leder till att naturgasens konkurrenskraft gentemot kol och olja ökar. Det beror på att förbränning av naturgas ger lägre koldioxidutsläpp än

²⁸ Lagen (1994:1776) om skatt på energi.

	Energiskatt	CO ₂ -skatt	Totalt
Motordrivet fordon, fartyg, luftfartyg	0	11,2	11,2
Tillverkande industri, jordbruk, skogsbruk, vattenbruk och kraftvärmeverk	0	4,1	4,1
Övriga	2,4	19,7	22,1

Tabell 3:
Skattesatser för naturgas 2006, öre per kWh

förbränning av kol och olja. Anläggningar som tidigare använt kol eller olja kan därför öka sina intäkter genom att byta till naturgas och sälja de utsläppsätter som inte nyttjas. För den del av industrisektorn som kan använda biobränslen försämrar handeln med utsläppsätter naturgasens konkurrenskraft. Det beror på att det inte behövs utsläppsätter för att kompensera biobränslenas koldioxidutsläpp.

Det svenska naturgasnätet

Naturgas överförs huvudsakligen i rörledningar och kan, till skillnad från andra ledningsburna energiformer, överföras långa sträckor med små energiförluster. Sedan naturgasen introducerades i Sverige för över tjugo år sedan har ledningsnätet successivt byggts ut och försörjer för närvarande ett trettioital kommuner i landets sydvästra delar.

Figur 16:
Det svenska naturgasnätet



KÄLLA: SVENSKA GASFÖRENINGEN

Det svenska naturgasnätet kan delas in i transmissions- och distributionsledningar. I transmissionsledningar sker de långa transporterna under högt tryck, normalt mellan 50 och 65 bar. Därefter sker en tryckreducering i så kallade mät- och regleringsstationer innan distributionsledningar överför naturgas till slutkunder.

Distributionssystemet har olika trycknivåer för att anpassa leveransvolymerna till olika kundgrupper. De största kunderna som behöver ett högre tryck är anslutna direkt till transmissionsledningen.

År 2006 bestod det svenska naturgassystemet av cirka 540 km transmissionsledning och cirka 3 000 km distributionsledning.

Sverige är importberoende av naturgas

Sverige har ingen egen utvinning av naturgas. All naturgas som förbrukas i landet importeras via den rörledning som sträcker sig mellan Danmark och Sverige. Från Danmark går ledningar till kontinenten, vilket innebär att Sverige är sammankopplat med det kontinentala systemet. Den svenska marknaden är koncentrerad till västkusten längs det ledningsnät som sträcker sig från Trelleborg i söder till Stenungsund i norr med en förgrening till Småland. Figur 16 visar det svenska naturgassystemet.

Den befintliga transmissionsledningen mellan Malmö och Göteborg har kapacitet att årligen transportera cirka 22 TWh. Med kompressorer kan kapaciteten ökas till cirka trettio TWh. Vid tidpunkter med hög lastfaktor begränsas den möjliga överföringskapaciteten till ungefär 15 TWh utan kompressorer och 20 TWh med kompressorer.

Systemtrycket höjs från Råvekärr till Stenungsund

I början på 2006 höjdes systemtrycket från Råvekärr söder om Göteborg till Stenungsund från 16 bar till 28,6 bar. Detta för att systemet ska uppfylla Rya kraftvärmesverks krav på gasleverans och samtidigt upprätthålla leveranssäkerheten till kunderna i Stenungsund.

Den första svenska lagringsanläggningen togs i kommersiellt bruk

Den 1 maj 2006 togs den första svenska lagringsanläggningen för naturgas i kommersiellt bruk. Lagringsanläggningen ägs av E. ON Sverige AB. Anläggningen är belägen i Södra Halland och är i första hand en demonstrationsanläggning. Lagret är förhållandevis litet med volym på tio miljoner Nm³. Under överskådlig tid får Sverige fortfarande förlita sig på lager i andra länder, lagring i transmissionsledningar (linepack) alternativt anpassa leveranserna för att klara marknadens förbrukningsvariationer.

Naturgas ersätter stadsgas

E.ON Gas Sverige AB har inlett en konvertering av stadsgasnätet och stadsgasanläggningarna i Malmö. Istället för stadsgas kommer naturgas att distribueras.²⁹ Förnyelsen innebär att energiinnehållet i den levererade gasen fördubblas. Syftet är att utnyttja naturgasens fördelar och kunna ansluta ytterligare kunder till gasnätet. Totalt finns cirka tio mil stadsgasledningar i Malmö. Arbetet med att konvertera hela stadsgasnätet i Malmö, med cirka 13 000 anslutna användare kommer att utföras under den kommande femårsperioden.

NATURGAS

Naturgas är brännbar blandning av gasformiga kolväten och består huvudsakligen av metan (CH₄). Sammansättningen varierar något beroende varifrån gasen kommer. Naturgas är ett fossilt bränsle som har bildats genom bakteriell nedbrytning av organiskt material från växter och djur för hundratals miljoner år sedan. Gasen som bildats vid nedbrytningen har sedan inneslutits i bergfickor och utsatts för högt tryck.

De nu kända fyndigheterna av naturgas uppgår till flera tusen miljarder m³. Med dagens konsumtion beräknas de räcka i cirka sjuttio år. I Sveriges närhet finns stora naturgaskällor i bland annat Danmark, Norge och Ryssland.

Naturgas är färglös, gift- och luktfri. Naturgas är lättare än luft och stiger därför vid eventuella läckage. För att underlätta upptäckandet av gasläckage tillsätts ett luktämne.

Koldioxidutsläppen som uppkommer vid förbränning av naturgas är 40 respektive 20 procent lägre än förbränning av kol och olja.

²⁹ Stadsgas är en blandning av naturgas och luft.

Även Göteborg Energi ska under perioden 2006-2010 ersätta stadsgas med naturgas i Göteborg. I stadsdelar med få användare kommer stadsgasen att ersättas med el eller andra energialternativ.

Liknande beslut väntas i Stockholm. Fortum planerar att ersätta den naftabaserade stadsgasen med naturgas. För närvarande finns cirka 90 000 stadsgasanvändare i Stockholm med en total förbrukning på ungefär 0,4 TWh per år.

Utbyggnadsplaner för det svenska naturgassystemet

De senaste åren har flera planer på utbyggnad av det svenska naturgassystemet presenterats. Följande planer var aktuella under 2006.

Fortum i samarbete med AGA och Nynäs Refining planerar att bygga en terminal för flytande naturgas (LNG - Liquefied Natural Gas). Planerna pekar på att LNG terminalen ska placeras i anslutning till Nynäs Refinings raffinaderi i Nynäshamn. I anläggningen ska LNG mellanlagras och förgasas före användningen. Lagringsvolymen är cirka 20 000 m³. LNG-terminalen möjliggör andra tillförselvägar av naturgas till Sverige samt tillgång till naturgas i Mälardalen och Bergslagen.

I mars 2005 beslutade Stortinget i Norge att den norska staten ska verka för en havsbaserad gasledning från Stavanger till Grenland sydväst om Oslo. Detta möjliggör en anslutning av det svenska ledningssystemet direkt till de norska naturgasfälten. I projektet NGAS (Norsk Gas Anslutet Sverige) arbetar ett antal svenska intressenter, bland annat större naturgasanvändare, för att den norska gasledningen ska dimensioneras för den svenska förbrukningspotentialen.

I september 2005 tecknade E.ON Gas Sveriges moderbolag E.ON AG med ryska Gazprom ett avtal om att anlägga en gasledning i Östersjön från Viborg i Ryssland till Greifswald i Tyskland. Projektet kallas North European Gas Pipeline (NEGP). E.ON Sverige planerar att bygga en avgrening från denna ledning till den svenska ostkusten.

E. ON Gas Sverige AB beviljades hösten 2004 tillstånd av regeringen för att bygga en ledning mellan Tyskland och Sverige via Danmark. Projektet kallas Baltic Gas Interconnector (BGI) och bedrivs tillsammans med svenska, danska och tyska energiföretag. E.ON Gas Sverige projekterar dessutom en förlängning av den befintliga ledningen upp till Mellansverige. I november 2006 meddelade dock företaget att byggandet av nya naturgasledningar i Mellansverige har skjutits framåt. E.ON Gas Sverige avvaktar beslut om både den planerade gasledningen på Östersjöns botten och en ny norsk ledning till svenska västkusten.

Svenska kraftnät är systemansvarig

Svenska kraftnät är sedan år 2005 systemansvarig myndighet på den svenska naturgasmarknaden. Systemansvaret innefattar det övergripande ansvaret för att kortsiktigt upprätthålla balansen mellan inmatning och uttag av naturgas i det nationella naturgassystemet. Ansvaret utövas genom att teckna avtal med företag om balansansvar. Den balansansvarige åtar sig att hålla balansen för de egna inmatnings- och uttagpunkterna. Gashandelsföretagen kan välja att antingen hantera balansansvaret själva eller köpa tjänsten från annan handlare. Det kommer alltid att förekomma vissa obalanser mellan inmatning och uttag av naturgas. För att kompensera obalanserna köper eller säljer systemansvarig naturgas. Kostnaden för balanshållningen fördelas sedan bland de balansansvariga som orsakat obalansen.

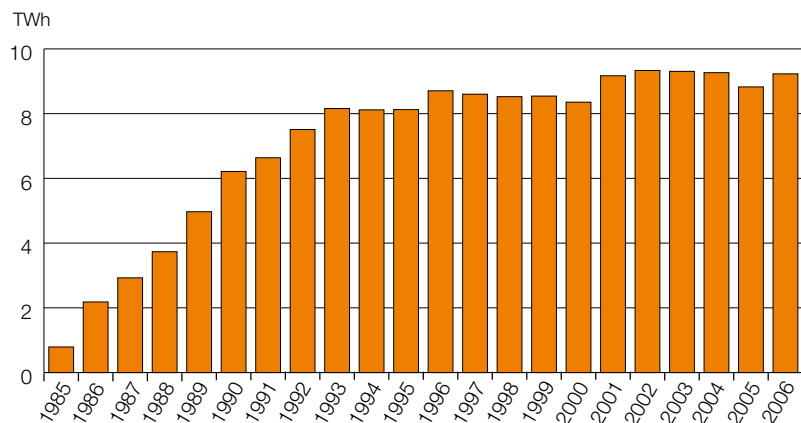
Systemansvaret innefattar inte driften av det svenska naturgassystemet. Ansvaret för drift och underhåll av ledningssystemet ligger på innehavarna av respektive naturgasledning.

Naturgasförbrukningen förväntas öka

Naturgas började användas i Sverige 1985. Förbrukningen ökade snabbt fram till början av 1990-talet för att därefter plana ut. År 2006 importerade Sverige ungefär nio TWh naturgas, vilket motsvarar knappt två procent av landets totala energiförsörjning. I de kommuner där naturgasnätet är utbyggt utgör naturgasen drygt tjugo procent av energiförsörjningen.

Naturgasförbrukningen förväntas öka något under de närmaste åren. Den 15 november 2006 invigdes Rya Kraftvärmeverk i Göteborg som eldas med naturgas

Figur 17:
Utveckling av Sveriges
naturgasförbrukning



KÄLLA: SCB

(knappt tre TWh/år). Att Rya tagits i bruk kommer att innebära att den totala förbrukningen i Sverige kommer att öka till cirka 12-13 TWh/år. Även E.ON planerar att driftsätta ett naturgaseldat kraftvärmeverk "Öresundsverket" i Malmö år 2009. Verket bedöms förbruka 5,6 TWh naturgas per år vid full drift. Figur 17 visar naturgasförbrukningens utveckling i Sverige sedan introduktionen 1985.

Ett fåtal företag dominerar marknaden

Den svenska naturgasmarknaden har sedan introduktionen karaktäriserats av ett fåtal företag och en hög grad av vertikal integration. Vertikal integration innebär att en koncern är verksam inom både överföringsverksamhet och handelsverksamhet. Enligt kraven i naturgaslagen ska vertikalt integrerade koncerner separera överförings- och handelsverksamhet i olika företag.

På den svenska naturgasmarknaden finns tre försäljningsled: import, grossisthandel och detaljhandel. Grossisthandel innebär försäljning till företag som har för avsikt att sälja gasen vidare. Detaljhandel innebär försäljning till kunder som förbrukar gasen. I figur 18 redovisas företagens andel av detaljhandeln under 2006.

Med naturgasföretag avses enligt den nya naturgaslagen företag som överför eller bedriver handel med naturgas samt innehavare av lagringsanläggning eller förgasningsanläggning. I december 2006 fanns det åtta naturgasföretag i Sverige, varav sex sålde naturgas till slutkunder.

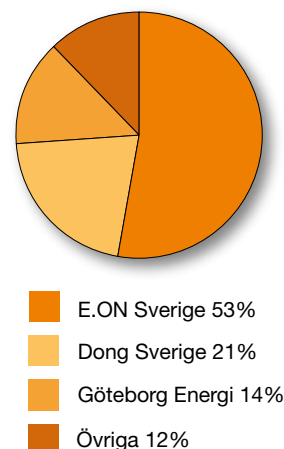
Nova Naturgas AB äger stora delar av det svenska transmissionsnätet. Fram till slutet av 2004 var Nova Naturgas dessutom det största gashandelsföretaget i Sverige. Den 1 november 2004 avyttrade Nova handelsverksamheten (Nova Supply) till Dong Naturgas A/S och bedriver sedan dess enbart nätverksamhet. I försäljningsavtalet ingick Novas kundavtal och distributionsledningarna till flera stora kunder.

Det danskägda företaget Dong Energy, tidigare Dong Sverige AB, importerade fram till hösten 2005 största delen av den naturgas som förbrukades i Sverige. Dong levererar naturgas till både grossister, detaljhandlare och slutkunder på den svenska marknaden. Sedan delar av den svenska naturgasmarknaden öppnades för konkurrens för ett år sedan har ett antal sydsvenska företag bytt gashandlare till DONG Energy.

E.ON Gas Sverige AB är det enda svenska naturgasföretaget som äger både transmissionsledningar, distributionsledningar och en mindre lagringsanläggning. E.ON överför och säljer naturgas till slutkunder på den svenska naturgasmarknaden. Dessutom förbrukas en del av naturgasen i form av egen el- och värme-

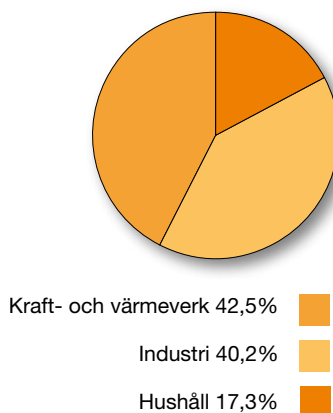
Figur 18:
Marknadsandelar för gashandlarna 2006

Anm: Volymerna avser både egen förbrukning och försäljning till slutkund, dock inte försäljning till andra detaljhandlare, även om detaljhandlarna har egen förbrukning av naturgas.



KÄLLA: UPPGIFTER FRÅN RESPEKTIVE NATURGASFÖRETAG OCH SCB

Figur 19:
Användning av
naturgas i Sverige 2006



KÄLLA: EUROGAS

³⁰ E.ON:s delårsrapport januari-september 2006.

produktion. Från den 1 oktober 2005 importerar E.ON Sverige all sin naturgas från tyska systerbolaget E.ON Ruhrgas. År 2006 sålde E.ON Sverige cirka hälften av naturgasen på detaljmarknaden. Trots den höga marknadsandelen har gasförsäljningen minskat med sju procent jämfört med motsvarande period föregående år.³⁰

Övriga naturgasföretag på den svenska marknaden är Göteborg Energi, Lunds Energi, Varberg Energi, Ängelholms Energi och Öresundskraft. Ängelholms Energi upphörde med naturgashandel från den 1 juli 2005 och är sedan dess endast verksam inom distributionsverksamhet. De övriga företagen var under 2006 verksam inom både handels- och nätverksamhet.

Alla naturgasföretag utom Nova Naturgas och Dong ingår i energibolag som har annan verksamhet inom el- och/eller fjärrvärmemarknaden i Sverige. Vidare ägs Dong, Nova Naturgas och E.ON Sverige av utländska privata eller statliga energibolag medan övriga ägs av svenska kommuner. E.ON är majoritetsägare i E.ON Sverige och har genom sitt ägande av Ruhrgas dessutom en andel av Nova Naturgas.

Utveckling på slutkundsmarknaden

Det finns ungefär 55 000 naturgasanvändare i Sverige, varav cirka 2 600 är företagskunder och resten är hushållskunder. Antalet kunder har varit relativt oförändrat under de senaste åren. Drygt trettio kommuner i Sverige har tillgång till naturgas.

Figur 19 visar användningen av naturgas i Sverige. Drygt fyrtio procent förbrukas av kraftvärme och - fjärrvärmearläggningar. Ungefär fyrtio procent förbrukas inom industrin och resterande del förbrukas av bostäder, lokaler och vissa mindre industrier. En mindre del förbrukas som fordonsbränsle.

Priset till slutkund ökade kraftigt under 2006

Det sammanlagda naturgaspriset till slutkund består av:

- pris för naturgas
- pris för överföring (transmission och distribution)
- skatter (energiskatt och moms)

Eftersom överföringsverksamhet fram till 1 juli 2005 varit integrerad med handelsverksamhet finns ingen officiell statistik som visar fördelningen mellan priset på naturgas och priset för överföring.

Priserna i tabell 4 innefattar både priset på naturgas och priset på överföring, inklusive skatter och moms. Tabellen visar att priserna ökade kraftigt mellan 2005 och 2006 för alla typkunder. Den största prisökningen på 37 procent noterades kunder inom naturgasintensiv industri. Även hushållskunder med den minsta för-

	2002	2003	2004	2005	2006
Hushåll (pris inkl skatt och moms)					
Hushållsgas ¹	75,1	75,2	79,4	81,4	111,0
Uppvärmning och hushållsgas ²	58,3	60,6	64,1	72,1	87,0
Centralvärme för minst 10 hushåll ³	55,6	60,8	63,6	72,5	80,1
Industri (pris inkl skatt och moms) ⁴					
Småindustri ⁵	35,7	29,9	32,4	39,0	49,4
Mellanstor industri ⁶	33,4	27,1	27,7	34,8	46,0
Naturgasintensiv industri ⁷	31,7	26,0	25,1	29,9	41,1

KÄLLA:SCB

Tabell 4:
Naturgaspriser
i Sverige, öre per kWh

Anm:
1 Årlig konsumtion mindre än 2 326 kWh
2 Årlig konsumtion mindre än 23 260 kWh
3 Årlig konsumtion mindre än 290 750 kWh
4 Industrikunder betalar inte moms.
5 Årlig konsumtion mindre än 116,3 MWh
6 Årlig konsumtion mindre än 1 163 MWh, samt kapacitetsutnyttjande mindre än 200 dagar
7 Årlig konsumtion mindre än 11 163 MWh, samt kapacitetsutnyttjande mindre än 200 dagar, max 1 600 timmar

Anm: Priserna i tabellen gäller per den 1 januari och är uttryckta i 2006 års prisnivå (januari). Vid indexomräkningen har ett konsumentprisindex exklusive energivaror använts.

brukningen såg sina priser öka med 36 procent under året. För de övriga typkunderna ökade priserna mellan 10 och 32 procent.

Naturgasprisernas utveckling ansluter i stor utsträckning till oljeprisutvecklingen. De stigande priserna beror delvis på ett högt olje- och naturgaspris på världsmarknaden som orsakas av en ökad efterfrågan och en politisk osäkerhet i oljeproducerande regioner. En annan anledning till de ökade priserna på naturgas är den gröna skatteväxlingen som innebär att skatterna på fossila bränslen gradvis höjs.

Allt fler kunder byter naturgashandlare

2005 regelreformerades den svenska naturgasmarknaden för industrikunder. Det sista steget till att marknaden konkurrensutsätts fullt ut tas den 1 juli 2007, då även hushållskunder blir berättigade att välja naturgashandlare. Regelreformen innebär att kunder kan köpa naturgas av valfri gashandlare. Överföring av naturgas i transmissions- och distributionsledningar bedrivs fortfarande som lokala monopol. Sedan 2005 har ett större antal stora naturgasanvändare bytt gashandlare.



Energimarknadsinspektionen verkar för en väl fungerande naturgasmarknad i Sverige. Vår verksamhet bedrivs inom områdena tillsyn, marknadsövervakning, information till kunder och internationellt samarbete.

Tillsyn enligt naturgaslagen

Energimarknadsinspektionen är tillsynsmyndighet enligt naturgaslagen. Det innebär att vi ser till att de företag som omfattas av naturgaslagen följer den och de föreskrifter som finns inom området.

Inspektionen granskar överföringstariffer

Energimarknadsinspektionen beslutade under 2005 om en metod för att granska om naturgasföretagens intäkter varit skäliga. Under 2006 inledde inspektionen arbetet med att granska ett urval av företagens överföringstariffer. Det arbetet kommer att avslutas under 2007.

Inspektionen granskar naturgasavgifter

Innehavare av naturgasledningar är skyldiga att betala en naturgasavgift till inspektionen för att finansiera den del av inspektionens verksamhet som sker enligt naturgaslagen. Under året har inspektionen initierat tillsyn gällande dessa naturgasavgifter genom att granska naturgasföretagens avgiftsrapporter. Syftet med tillsynen är att säkerställa att företagen har betalat korrekta avgifter för år 2005.

Föreskrifter

Energimarknadsinspektionen har bemyndigande att utfärda föreskrifter i vissa frågor enligt naturgaslagen. Den nya naturgaslagen (2005:403) medförde ett behov av nya föreskrifter.

Under 2006 trädde följande föreskrifter i kraft:

- Föreskrifter om redovisning av överföring av naturgas, lagring av naturgas och drift av förgasningsanläggning inkluderar kravet på att verksamhetsgrenarna transmission, distribution och lagring ska särredovisas. Syftet med kravet på särredovisning är att undvika diskriminering, korssubventionering och snedvridning av konkurrensen.

- Föreskrifter och allmänna råd om skyldigheter för den som bedriver överföringsverksamhet avseende innehållet i övervakningsplanen och offentliggörandet av den årliga rapporten. Syftet med övervakningsplanen är att säkerställa att företag som bedriver överföring av naturgas agerar objektivt och inte otillbörligt gynnar någon aktör på marknaden.

Energimarknadsinspektionen arbetade under året även med att ta fram föreskrifter för mätning, beräkning och rapportering av överförd naturgas.

Tillstånd för transmissionsledningar

Det krävs tillstånd, så kallad koncession, för att bygga transmissionsledningar i Sverige. Koncessionsärendena bereds av Energimarknadsinspektionen för att sedan beslutas av regeringen. Under 2006 var tre koncessionsärenden under beredning. Dessa täcker tre av E.ON Sveriges planerade etapper i projektet Naturgas Mellansverige och avser sträckan mellan Gislaved och Oxelösund. Energimarknadsinspektionen beslutade under året tillstyrka ansökan för den första etappen mellan Gislaved och Jönköping. Slutligen är det regeringen som beslutar om koncession.

Marknadsövervakning

Energimarknadsinspektionen ska följa och analysera utvecklingen på naturgasmarknaden så att en effektiv naturgasmarknad med reell konkurrens kan etableras.

Under året publicerade Energimarknadsinspektionen rapporten ”Utvärdering av marknadsmodeller för naturgas”. I rapporten utvärderas och analyseras alternativa marknadsmodeller för naturgas utifrån ett samhällsekonomiskt perspektiv. Valet av marknadsmodell påverkar marknadens funktionssätt i varierande grad. Utifrån analysen av modellerna och dess inverkan på marknadens funktionssätt, ger inspektionen sin syn på val av modell samt förslag till ändringar i regelverket.

Information till kunder

Energimarknadsinspektionen bidrar till att kunderna har tillräcklig information för att kunna agera på den konkurrensutsatta naturgasmarknaden.

Energimarknadsinspektionen lanserade under året en egen webbplats.³¹ Webbplatsen innehåller bland annat information om naturgasmarknadens funktion, marknadsaktörer och roller. Dessutom finns information om olika typer av avtal och hur det går till att byta naturgashandlare.

³¹ www.energimarknadsinspektionen.se

Internationellt samarbete

Energimarknadsinspektionen ansvarar för att följa utvecklingen av den europeiska naturgasmarknaden och i samarbete med övriga europeiska tillsynsmyndigheter verka för att likvärdiga förutsättningar skapas för EU:s inre marknad för naturgas.

Inspektionen deltog i arbete inom CEER och ERGEG. Under år 2006 låg fokus på försörjningstrygghet på naturgasmarknaden, samt information om bokad kapacitet för att få en fungerande andrahands marknad.

Inspektionen bidrog även i arbete inom ERGEG:s regionala initiativ som bildades i april 2006. Syftet med det regionala initiativet är att snabba på processen mot en gemensam inre marknad för naturgas inom EU. Det består av fyra regionala marknader. Sverige ingår i den norra regionen tillsammans med Danmark, Tyskland och Holland. I inledningsfasen samarbetar den norra regionen med den västra regionen (UK, Frankrike, Belgien och Irland). Bland annat ska gruppen behandla frågor om transparens, hubhandel, likviditet, gaskvalitet och gränsöverskridande nät.

ENERGIMARKNADSINSPEKTIONENS SAMLADE BEDÖMNING AV NATURGASMARKNADEN

Förutsättningarna för konkurrens måste förbättras

Energimarknadsinspektionen har tidigare bedömt att konkurrensen på den svenska naturgasmarknaden är bristfällig. Denna bedömning kvarstår. Under året har inga strukturförändringar genomförts som har förbättrat förutsättningarna på marknaden. Det förekommer fortfarande långtidskontrakt som låser kunder till en naturgashandlare under långa perioder.

En viss positiv utveckling kan ses i form av att ett större antal naturgasanvändare har bytt gashandlare sedan 2005 då marknaden öppnades för icke-hushållskunder. En ytterligare tillförselpunkt till det befintliga naturgasnätet skulle också förbättra förutsättningarna för att etablera en väl fungerande naturgasmarknad.

Risk för kapacitetsbrist i överföringssystemet

Energimarknadsinspektionen bedömer att kapacitetsbrist kan komma att uppstå under perioder med stor efterfrågan. Detta aktualiserar behovet av en andrahandsmarknad för kapacitet.

Rya Kraftvärmeverk, som invigdes i november 2006, kommer tillsammans med realiseringen av det planerade Öresundsverket i Malmö att leda till en ökad naturgasförbrukning och ett minskat kapacitetsutrymme i det svenska naturgas-systemet.

En andrahandsmarknad för kapacitet syftar till att effektivisera utnyttjandet av transmissionssystemet eftersom outnyttjad överföringskapacitet återförs till marknaden. Införandet av en andrahandsmarknad är ett möjligt alternativ till att lösa eventuella framtida kapacitetsproblem. En andrahandsmarknad bidrar vidare till att nyttjandegraden av naturgassystemet ökar samt att inläsnings-effekter undviks.

**Behåll nuvarande principer
för bokning av överföringskapacitet**

Energimarknadsinspektionen bedömer att det även fortsättningsvis ska vara distributionsnätägaren som ska boka överföringskapacitet i det svenska naturgasnätet.

Vid eventuell kapacitetsbrist i det svenska naturgassystemet aktualiseras frågan om vilken aktör som ska äga rätten att boka överföringskapacitet i transmissions-systemet. I Europa bokar de konkurrensutsatta gashandelsföretagen överföringskapacitet. I Sverige däremot bokar de reglerade gasnätsföretagen överföringskapacitet. Energimarknadsinspektionen konstaterar att den svenska naturgasmarknaden är förhållandevis utvecklad och förordar därför att nuvarande ordning bör behållas.

Fjärrvärme





Fjärrvärmens roll på den svenska energimarknaden

Idag sker omkring hälften av all uppvärmning av bostäder och lokaler i Sverige med fjärrvärme. Det gör fjärrvärme till den vanligaste formen av uppvärmning. Fjärrvärmens bidrar till en minskning av koldioxidutsläppen eftersom flexibiliteten i fjärrvärmeproduktionen gör det möjligt att nyttja energikällor som inte har någon alternativ användning, exempelvis hushållssopor och returflis. Fjärrvärmens kan dessutom tillvarata lokalt värmeöverskott, så kallad spillvärme, från industrianläggningar. Fjärrvärmens bidrar också till att minska elförbrukningen. Majoriteten av alla fjärrvärmeföretag ägs fortfarande av kommuner, men under 2000-talet har det privata ägandet ökat alltmer. Under samma period har priset på fjärrvärme stigit betydligt mer än konsumentprisindex. I samband med den utvecklingen har allt fler kunder börjat ifrågasätta fjärrvärmeföretagens monopolställning.

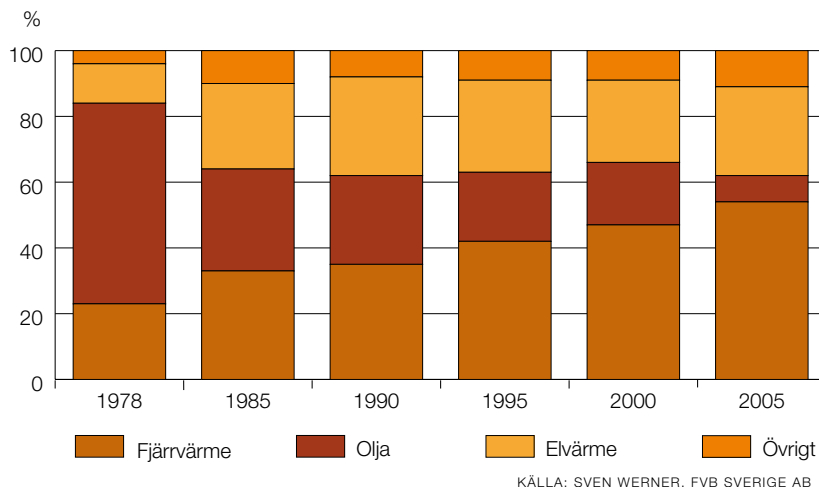
Fjärrvärmens vinner mark

Redan under början av 1900-talet fanns det planer på lokala värmesystem runt om i landet. Det dröjde dock innan fjärrvärmens introducerades. Karlstad var först i Sverige när värmeverket togs i bruk 1948. Under 1950-talet följde sedan flera stora och medelstora städer efter, som Stockholm, Göteborg, Malmö, Linköping, Norrköping, Örebro, Västerås och Borås.

Figur 20 visar fjärrvärmens utveckling på marknaden för uppvärmning av

FJÄRRVÄRME

Med fjärrvärme menas distribution av hetvatten eller annan värmebärare i ett rörledningssystem för uppvärmningsändamål till en obestämd krets av kunder i ett visst geografiskt område. Värmen produceras i värmeverk eller i kraftvärmeverk. Kraftvärmeverk producerar el och värme samtidigt, värmen kan helt eller delvis användas för fjärrvärme. Oftast sker produktion, distribution och försäljning av värme i samma företag.



Figur 20:
Marknadsandelar på Sveriges
uppvärmningsmarknad

bostäder och lokaler sedan slutet av 1970-talet. Fjärrvärmen har sedan mitten av 1980-talet varit den vanligaste uppvärmningsformen och haft en genomsnittlig årlig tillväxt på drygt två procent.

Ny reglering föreslagen

Den tidigare regeringen ifrågasatte konkurrensen på fjärrvärmemarknaden. Kritiken riktades bland annat mot den relativt stora prisspridningen mellan företag samt den begränsade kundrörligheten. Den tidigare regeringen konstaterade att den lokala fjärrvärmemarknaden utgör ett naturligt monopol. Det beror delvis på att det inte är samhällsekonomiskt effektivt att anlägga parallella rörledningssystem, delvis på att det inte finns någon laglig rätt för tredjepartstillträde till ledningssystemet.

I områden där fjärrvärmen är utbyggd har den i regel en betydande andel av värmemarknaden. Det naturliga monopolet i distributionsnätet och den begränsade kundrörligheten gör att kunden får en svag ställning gentemot fjärrvärmeföretaget.

I december 2002 tillsatte regeringen en särskild fjärrvärmeutredning, som presenterade sina förslag i fyra betänkanden.³² Till dags dato har ett av förslagen genomförts. De företag som bedriver fjärrvärmeverksamhet ska från och med 1 juli 2005 särredovisa fjärrvärmeverksamheten ekonomiskt skilt från övrig verksamhet.

Utredningen föreslår även att det ska inrättas en fjärrvärmefond för att trygga värmeförsörjningen för kunder anslutna till företag som går i konkurs. Vidare föreslås att normalavtal ska utformas och att en tvistelösningsnämnd inrättas. Utredningen föreslår dessutom en särskild fjärrvärmelag. Ännu har inget av dessa förslag genomförts.

³² Tryggare fjärrvärmekunder och ökad transparens och åtskillnad mellan el- och fjärrvärmeverksamhet (SOU 2003:115), Skäligt pris på fjärrvärme (SOU 2004:136), Fjärrvärme och kraftvärme i framtiden (SOU 2005:33) och Tryggare leveranser – Fjärrvärme efter konkurs (SOU 2005:63).

Fjärrvärme – en egen marknad?

För att bedöma fjärrvärmens konkurrenssituation är det helt avgörande om fjärrvärmens anses utgöra en egen marknad, eller om den anses vara en del av en större värmemarknad. Fjärrvärmeutredningens slutsats är att fjärrvärme bör anses utgöra en egen marknad för kunder och fastigheter som redan installerat fjärrvärme. Utredningen anser dock att fjärrvärme är ett av flera alternativ på en större värmemarknad för kunder som står i begrepp att investera i ett nytt uppvärmningssystem.

Den sittande regeringen har i budgetpropositionen för 2007 angett att ”Regeringen avser återkomma med förslag för att öka genomlysningen och stärka konsumenternas ställning på värmemarknaden, utifrån bland annat Fjärrvärmeutredningens överväganden”.³³

Fjärrvärmebranschen anser att fjärrvärme är ett konkurrenssatt alternativ på uppvärmningsmarknaden. Branschen anser även att inlåsningseffekten gäller hela värmemarknaden och inte bara fjärrvärmesektorn. Prisspridningen över landet beror enligt branschen på olika lokala förutsättningar såsom varierande ägarkrav, kundunderlag och bränsletillgång.

Branschen arbetar med kundrelationer

Under 2005 initierade fjärrvärmebranschen kvalitetsmärkningen REKO fjärrvärme. Projektet har påbörjats i syfte att utveckla relationerna mellan leverantörer och kunder med särskild fokus på öppenhet och jämförbarhet. REKO har utarbetats av branschorganisationen Svensk Fjärrvärme efter diskussioner med representanter för några stora fjärrvärmekunder. De krav som branschföreningen ställer på ett REKO fjärrvärmeföretag innefattar bland annat en årlig kundträff, presentation av vissa ekonomiska nyckeltal och en offentlig prislista. Därtill har en kvalitetsnämnd inrättats dit kunder kan vända sig med klagomål. REKO omfattar dock inte någon form av prisprövning. I november 2006 ingick 51 av totalt cirka 215 fjärrvärmeföretag i REKO.³⁴

Kraftvärme – prioriterat inom EU

Sverige har tillsammans med övriga Norden väl utbyggd fjärrvärme. Även i Polen, Estland och Litauen är fjärrvärme mycket vanligt förekommande. I stora delar av Europa är dock fjärrvärme inte lika vanligt. I Frankrike, Italien och England är förekomsten av fjärrvärme mycket begränsad med andelar på några få procent av värmemarknaderna.³⁵ Andelen kraftvärme i Europa har dock ökat under senare år. Kraftvärmeverk har fördelen att spillvärme från elproduktion kan tillvaratas via fjärrvärmesystemet.

Inom EU: s arbete för en integration av de europeiska energimarknaderna finns ett mål om att öka andelen kraftvärme. EU: s kraftvärmedirektiv ger riktlinjer för

³³ Prop. 2006/07:1, utgiftsområde 21, s. 56.

³⁴ www.svenskfjarrvarme.se

³⁵ www.euroheat.org

Fjärrvärmen omfattades av elmarknadsreformen 1996. Före reformen var de kommunala fjärrvärmeföretagen enligt kommunallagen bundna till självkostnads- och likställighetsprincipen. Priset skulle motsvara kostnaderna och alla kunder i en kategori skulle betala samma pris givet att fjärrvärmeföretagets kostnad för tjänsten var densamma. Enligt ellagen ska fjärrvärmeverksamhet numera bedrivas "på affärsmässig grund". Syftet är att upprätthålla konkurrensneutralitet gentemot andra energislag.

I och med den ändring i ellagen som trädde i kraft 1 juli 2005 ska fjärrvärmeföretagen dessutom särredovisa fjärrvärmeverksamheten från övriga verksamhet

utbyggnad av kraftvärme inom unionen.³⁶ Målet är att andelen kraftvärmeproducerad el inom EU ska öka från nio procent 1997 till 18 procent 2010. 2004 var andelen kraftvärmeproducerad el inom hela EU drygt tio procent.

I Sverige ökade andelen kraftvärmeproducerad el från strax under sju procent 1997 till drygt åtta procent 2004. I syfte att ge ekonomiska incitament till kraftvärmeutbyggnad i Sverige får kraftvärmeanläggningarna från och med 2004 göra samma skatteavdrag för värmeproduktionen som industrin.

Ekonomiska styrmedel påverkar fjärrvärmesektorn

Energipolitiska styrmedel syftar till att på olika sätt minska utsläppen och/eller att effektivisera energianvändningen. De styrmedel som främst påverkar fjärrvärmesektorn är skatter och avgifter, systemet med utsläppsrätter och olika slags stöd.

Skatter och avgifter

Fjärrvärmesektorn påverkas främst av koldioxidskatten och energiskatten.

Koldioxidskatten introducerades 1991 för att minska användningen av fossila bränslen i värmeproduktionen. Elproduktion är befriad från koldioxidskatt medan en skattereduktion på 79 procent tillåts för värmeproduktion i kraftvärmeverk samt för värmeleveranser till tillverkningsprocesser i industrin.

³⁶ Europaparlamentets och rådets direktiv 2004/8/EG om främjandet av kraftvärme på grundval av efterfrågan på nyttiggjord värme på den inre marknaden för energi och ändring av direktiv 92/42/EG.

Energiskatten påverkar fjärrvärmeföretagen via valet av bränsle. Skattebelagda bränslen är olja, kol, gasol, naturgas och råttallolja. El- och värmeproduktion i kraftvärmeverk, liksom värmeleveranser till industrins tillverkningsprocesser, är befriade från energiskatt.

Andra skatter som har betydelse för fjärrvärmesektorn är elskatt på den el som förbrukas i värmepumpar eller elpannor, svavelskatt på kol, olja och torv samt kväveoxidavgift för elproduktionsanläggningar.

Handel med utsläppsrätter

EU:s direktiv för handel med utsläppsrätter för växthusgaser trädde i kraft den 1 januari 2005.³⁷ Systemets syfte är att på ett samhällsekonomiskt kostnadseffektivt sätt minska unionens utsläpp av växthusgaser för att därigenom bidra till ländernas åtaganden i Kyotoprotokollet.

Samtliga svenska fjärrvärmearläggningar är tillståndspliktiga i utsläppshandelssystemet. Det innebär att företagen måste ha utsläppsrätter för att få släppa ut den koldioxid som bildas vid förbränning av fossila bränslen.

Stöd till utbyggnad av fjärrvärme

Utbyggnad av fjärrvärme har under lång tid fått olika former av statliga subventioner. Bland annat ges stöd för att koppla ihop mindre nät, för investeringar i biobränslebaserad kraftvärme och för anslutning av småhus till fjärrvärmenätet. Klimatinvesteringsprogrammet (KLIMP) är ett statligt stöd för att stimulera långsiktiga investeringar som minskar växthuseffekten. Av de drygt trehundra miljoner kronor som beviljades i KLIMP-bidrag under 2006 gick nära 25 procent till investeringsprojekt inom fjärrvärme och närvärme.

Ursprungsgarantier främjar kraftvärme

Den 1 juli 2006 infördes en lag om ursprungsgarantier för att främja effektiv och miljövänlig kraftvärme.³⁸ Lagen innebär att den som producerar el och fjärrvärme genom högeffektiv kraftvärme eller förnybara energikällor kan få en ursprungsgaranti genom Svenska kraftnät.³⁹ Producenter av högeffektiv kraftvärme har fördelen av att kunna använda ursprungsgarantier i sin marknadsföring.

Produktion

Med undantag för några få enstaka år har produktionen av fjärrvärme ökat stadigt sedan uppvärmningsformen introducerades. Olja, som var det dominerande bränslet i fjärrvärmeproduktion fram till början av 1980-talet, har på senare år fått ge vika för mer miljövänliga bränslen.

³⁷ Europaparlamentets och rådets direktiv (2003/87/EG) om ett system för handel med utsläppsrätter inom gemenskapen och om ändring av rådets direktiv 96/66/EG.

³⁸ Lag (2006:329) om ursprungsgarantier för högeffektiv kraftvärmeel och förnybar el.

³⁹ Högeffektiv kraftvärme innebär att bränsleåtgången vid produktion är minst 10 procent lägre jämfört med separat framställning av samma mängd värme och el.

Ägarstrukturen har förändrats – från kommunalt till privat ägande

Fjärrvärme är den dominerande uppvärmningsformen för flerbostadshus i centralorten i 246 av landets 290 kommuner.⁴⁰ År 2005 hade fjärrvärmen omkring hälften av värmemarknaden för bostäder och lokaler i Sverige.

År 2006 fanns det cirka 215 fjärrvärmeföretag i Sverige. Antalet separata fysiska fjärrvärmesystem uppgick till cirka 570.

Ägarandelarna för fjärrvärmeleveranserna har förändrats de senaste tio åren. Efter regelreformen 1996 har en marknadsmässig strukturuomvandling från kommunalt ägda energiverk till stora energikoncerner ägt rum. Under perioden 1996-2005 sjönk de kommunala energibolagens andel med cirka trettio procent. Kommunala bolag stod 2005 för drygt sextio procent av fjärrvärmeleveranserna. Exempel på kommuner där det kommunala energibolaget under de senaste åren köpts upp av privata bolag är Uppsala, Lidingö, Upplands Väsby, Sigtuna, Mora, Norrköping, Järfälla och Kalmar.

Oljan har marginaliserats i fjärrvärmeproduktionen

Ända in på 1980-talet var olja det dominerande bränslet i svensk fjärrvärmeproduktion, med en andel på mer än åttio procent av den totala bränsletillförseln. Men redan i samband med oljekriserna på 1970-talet blev det lönsamt att bygga om fjärrvärmeverken så att alternativa bränslen kunde användas som komplement. Oljans betydelse som bränsle i fjärrvärmeproduktion minskat betydligt sedan 1970-talet, se figur 21. Oljeanvändningen har under de senaste 15 åren stabiliserats på en nivå runt tio procent av den totala bränsletillförseln i fjärrvärmeproduktionen. Biobränslen och avfall har ökat från en andel om cirka två procent under 1970-talet till drygt 65 procent 2005.

Överföring av fjärrvärme

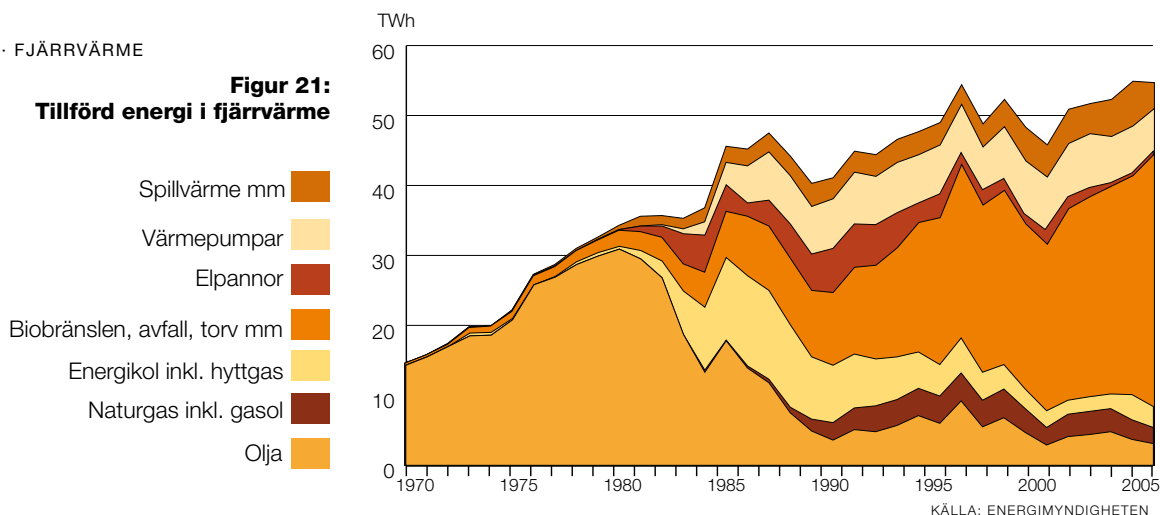
Sedan 1950-talet när fjärrvärme introducerades har uppvärmningsformen haft en stadig tillväxt. Sedan mitten av 1980-talet är fjärrvärme den vanligaste formen av uppvärmning.

Tredubbling av fjärrvärmenätets längd

Sedan början av 1980-talet har fjärrvärmeleveranserna ökat med cirka sjuttio procent. Under samma period mer än tredubblades det svenska fjärrvärmenätets totala längd. Enligt branschorganisationen Svensk Fjärrvärme väntas fjärrvärmeleveranserna öka med ungefär två procent per år fram till 2010. Det motsvarar en ökning med tio TWh till en total volym på cirka 55 TWh. På längre sikt uppskattas potentialen till 75 procent av marknaden, vilket skulle innebära ytterligare cirka 20 TWh.

⁴⁰ Avgiftsgruppens årliga undersökning. Avgiftsgruppen består av HSB Riksförbund, Hyresgästföreningen, SABO, Riksbyggen och Fastighetsägarna.

Figur 21:
Tillförd energi i fjärrvärme



Förbrukning

Fjärrvärmen är den överlägset vanligaste uppvärmningsformen bland flerbostadshus, men under de senaste åren har även antalet småhuskunder ökat betydligt.

Fjärrvärmen dominerar där den finns

Kundörligheten på såväl fjärrvärmemarknaden som värmemarknaden i stort är låg. Byte från ett uppvärmningssystem till ett annat är förenat med höga kostnader. Detta är en av orsakerna till att ytterst få fjärrvärmeanslutna fastighetsägare väljer att byta till andra uppvärmningssystem.

Mellan 2004 och 2005 har antalet fjärrvärmeabonnemang ökat med nära 20 000. Det är främst småhus som anslutits till fjärrvärmenäten, de står för nästan hela ökningen. Totalt uppgick antalet fjärrvärmeabonnemang i Sverige till nära 270 000 vid slutet av 2005.

Tabell 5 visar bland annat antal fjärrvärmeabonnemang samt fjärrvärmens andel av hela värmemarknaden för olika kundkategorier. Fjärrvärme är den vanligaste uppvärmningsformen för flerbostadshus och lokaler i 246 av Sveriges 290 kommuner.⁴¹ Eftersom kundtätthet är en av grundförutsättningarna för effektiv fjärrvärme är dominansen av fjärrvärme i städer och tätorters centrala delar ofta ännu kraftigare än vad som framgår av tabellen, medan fjärrvärmens marknadsandel utanför tätorterna är mindre.

⁴¹ Avgiftsgruppen (HSB Riksförbund, Hyresgästföreningen, Riksborgen, SABO och Fastighetsägarna Sverige).

**Tabell 5:
Fjärrvärmens kundkategorier
och leveranser 2005**

	Energiför- brukning, TWh	Andel av fjärrvärme totalt	Andel hus och lokaler som värms upp med fjärrvärme¹	Antal abonne- mang
Småhus	4,0	8 %	8 %	190 000
Flerbostadshus	25,3	52 %	77 %	52 000
Lokaler	14,7	30 %	59 %	23 000
Industri	4,4	9 %	-	4 429
Totalt	48,4	100 %	-	269 429

KÄLLA: SCB

Anm: Uppgifterna bygger på
preliminära resultat.¹ Uppgifterna baseras på uppvärmd area

Utvecklingen på slutkundsmarknaden

Fjärrvärmepriserna har ökat mer än konsumentprisindex under de senaste åren. Prisökningarna på fjärrvärme har dock i allmänhet varit betydligt lägre än prisökningarna på el och olja.

Fjärrvärme blir allt dyrare

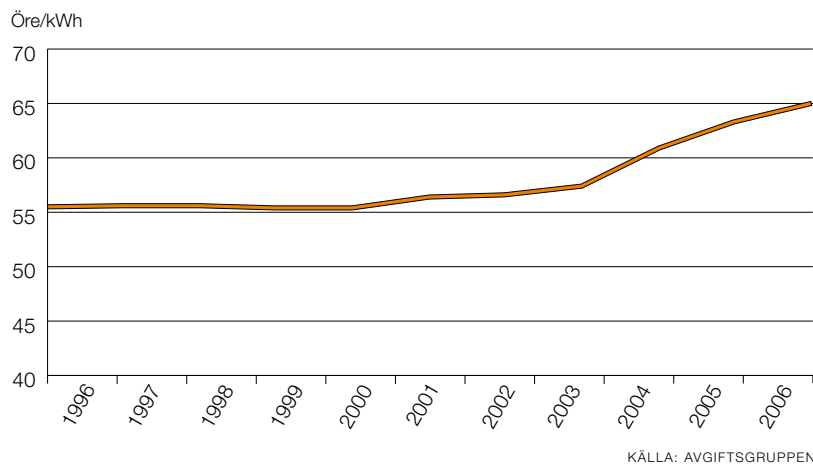
Det genomsnittliga fjärrvärmepriset uppgick 2006 till 65 öre per kWh. Det innebär en prisökning med nästan tre procent jämfört med föregående år. I figur 22 redovisas prisutvecklingen på fjärrvärme för de senaste elva åren. Fram till år 2000 följde fjärrvärmepriset i stort sett den allmänna inflationstakten. Men, under de senaste tre åren har priserna ökat med ungefär fyra procent per år. Sammanlagt har priset stigit med drygt 17 procent sedan år 2000. Detta kan jämföras med konsumentpriset på eldningsolja som stigit med drygt 80 procent under motsvarande period. Det är också prisutvecklingen på olja, i kombination med det stigande elpriset, som skapat ett utrymme för höjda fjärrvärmepriser. Samtidigt har oljeprisets utveckling i någon mån drivit på fjärrvärmepriserna eftersom det är vanligt att värmeverk som normalt använder biobränsle även har möjlighet att elda olja för att producera extra värme under kalla dagar.

Stora prisskillnader mellan kommunerna

Prisspridningen på fjärrvärme är relativt stor i landet. I figur 23 redovisas priserna i de billigaste och dyraste kommunerna i Sverige. Fjärrvärmepriserna i den dyraste kommunen är mer än dubbelt så höga som i den billigaste, 82 öre jämfört

Figur 22:
Prisutveckling på fjärrvärme

Anm: Priset i figuren gäller för ett typhus på 1 000 kvadratmeter, 15 lägenheter och med ett årligt uppvärmningsbehov på 193 MWh. Priserna är uttryckta i 2006 års prislivå. Vid indexomräkningen har ett konsumentprisindex som exkluderar energivaror använts.

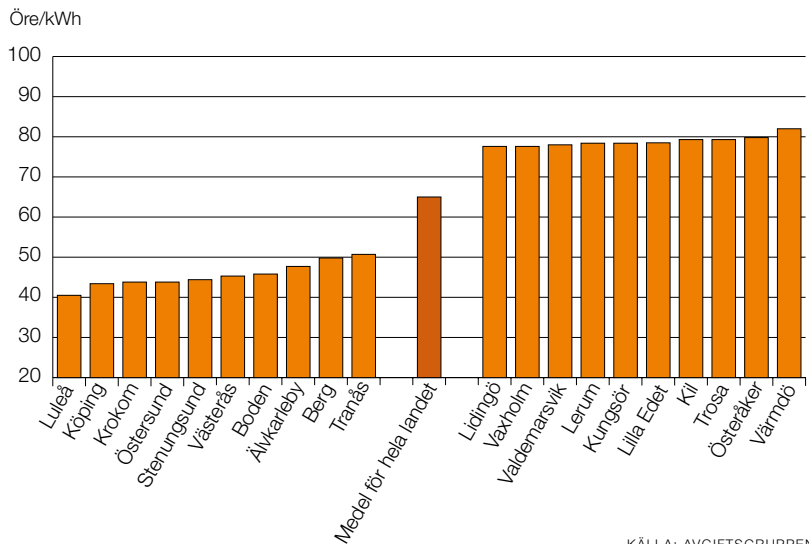


med 40,5 öre per kWh. Även om skillnaden är relativt stor mellan de dyraste och de billigaste kommunerna så bör det noteras att i två tredjedelar av kommunerna ligger priserna inom intervallet 56-72 öre per kWh.

Den relativt stora spridningen i priset på fjärrvärme tolkades av den tidigare regeringen som en indikation på bristande konkurrens.

Branschen förklarar den stora prisspridningen med olika lokala förutsättningar såsom varierande ägarkrav, bränsletillgång och kundunderlag.

Figur 23:
Prisspridning på fjärrvärme i Sverige 2006



Såväl den tidigare som den sittande regeringens värmemarknadspolitik har som mål att öka genomlysningen av branschen för att därigenom stimulera till konkurrens och högre effektivitet. Energimarknadsinspektionen bidrar till målet genom flera olika åtgärder. Bland annat analyserar inspektionen utvecklingen i fjärrvärmesektorn i relation till konkurrerande alternativ på värmemarknaden, med särskild inriktning på priser och konkurrens. Vi bedriver ingen tillsyn på fjärrvärmemarknaden.

Särredovisning av fjärrvärmeverksamhet

Sedan 1 juli 2005 är alla företag som bedriver fjärrvärmeverksamhet tillsammans med annan verksamhet skyldiga att särredovisa fjärrvärmeverksamheten. Regeringen bemyndigade under november 2006 Energimarknadsinspektionen att från och med 2008 kräva in särredovisning i form av årsrapporter från samtliga företag som bedriver verksamhet som faller in under ellagens definition av fjärrvärmeverksamhet.

Energimarknadsinspektionen har under året som gått arbetat med att utforma närmare föreskrifter för särredovisning av fjärrvärmeverksamhet. Inspektionen har löpande informerat branschen om arbetets fortskridande.

Uppföljning av fjärrvärmepriser

Under året medverkade Energimarknadsinspektionen till rapporten Uppvärmning i Sverige 2006 – En analys av priser konkurrens, och miljö. I rapporten presenteras bland annat en analys av konkurrens och priser på värmemarknaden.

Information till kunder

Under året lanserade Energimarknadsinspektionen en egen webbplats.⁴² På webbplatsen ges en överskådlig bild av fjärrvärmemarknaden och inspektionens roll på densamma.

⁴² www.energimarknadsinspektionen.se



ENERGIMARKNADSINSPEKTIONENS SAMLADE BEDÖMNING AV FJÄRRVÄRMEMARKNADEN

FJÄRRVÄRME · 77

Regelverk för fjärrvärmemarknaden behövs

Energimarknadsinspektionen bedömer att en utökad reglering av fjärrvärmemarknaden behövs för att skydda kunderna mot oskäligen prissättning och bidra till ett långsiktigt förtroende hos kunderna för fjärrvärme som produkt.

Den svenska fjärrvärmemarknaden är i huvudsak oreglerad. Prissättningen är också fri. Traditionellt har priset på andra uppvärmningsalternativ varit prissättande för fjärrvärme. De senaste årens prisuppgång på exempelvis olja och el har därför medfört att priset på fjärrvärme stigit. Energimarknadsinspektionen och Energimyndigheten har genom sina uppföljningar visat att fjärrvärmepriserna har stigit mer än konsumentprisindex varje år sedan 2000.

Fjärrvärmenätet är ett naturligt monopol där nät och handel är helt integrerade. En kund kan inte välja någon annan fjärrvärmeleverantör. Konkurrensen kommer endast från andra uppvärmningsformer. Det är också kostsamt att byta från fjärrvärme till ett annat alternativ. Detta gör att kundernas ställning gentemot fjärrvärmeföretagen är svag.

Fjärrvärmen har en central energipolitisk roll för att skapa ett uthålligt energisystem med låga koldioxidutsläpp. Därför är det av stor vikt att kunderna har förtroende för fjärrvärme som uppvärmningsform och att fjärrvärmeföretagen har en skälig prissättning. En reglering måste också skapa stabila och tydliga villkor för branschens aktörer, och ett företags- och investeringsklimat som gynnar en effektiv drift och utveckling.

Särredovisning – ett viktigt första steg för ökad genomlysning

Energimarknadsinspektionen bedömer att särredovisning av fjärrvärmeverksamhet är ett viktigt första steg för att öka genomlysningen av fjärrvärmemarknaden och därmed skydda kunderna mot oskäligen prissättning.

Krav på fjärrvärmeföretagen att särredovisa fjärrvärmeverksamheten infördes i och med de nya bestämmelser i ellagen som trädde i kraft 1 juli 2005. Energimarknadsinspektionen fick i november 2006 regeringens bemyndigande att begära in årsrapporter som särredovisar företagets fjärrvärmeverksamhet.

ANNEX

Året i korthet

- 1 januari** Gazprom stänger av gasförsörjningen till Ukraina. Bakgrunden är en konflikt om vilket pris Ukraina ska betala för gasen. En fjärdedel av Västeuropas naturgasförsörjning kommer från Ryssland, majoriteten via Ukraina.
- 3 januari** Gazproms gasleveranser till Ukraina återgår till det normala efter att företaget tecknat ett avtal som innebär att de går med på att leverera naturgas till Ukraina de närmaste fem åren.
- 17 januari** Kammarrätten avslår Ekfors Kraft AB:s överklagan av länsrättens beslut om tvångsförvaltning av företagets nätverksamhet.
- 13 februari** Inspektionen fattar beslut om att Vattenfall Sveanät AB ska återbetala 236 miljoner kronor till elnätskunderna för 2003 års elnätstariffer.
- 16 februari** EU-kommissionen presenterar en rapport om konkurrenssituationen på EU:s el- och naturgasmärknader. Kommissionen slår fast att konkurrensen fungerar alltför dåligt. Kommissionen pekar bland annat på att de europeiska energikonsumenternas valfrihet begränsas av svårigheter för nya leverantörer av el och gas att få tillträde till marknaden. Vidare bedömer kommissionen att konkurrensen över nationsgränserna är alltför svag.
- 6 mars** Energimarknadsinspektionen presenterar en rapport om konkurrensen och prisbildningen på den nordiska elmarknaden. I rapporten bedömer inspektionen att koncentrationen på den nordiska elmarknaden är problematisk och att ytterligare koncentration måste motverkas. Vidare föreslår inspektionen att om inte elbranschen på frivillig väg kan förmås slopa avtalsformen tillsvidareavtal bör lagstiftning övervägas.
- 8 mars** EU-kommissionen presenterar en grönbok om en gemensam energistrategi inom EU. Grönboken lägger grunden till en europeisk energipolitik och innehåller ett tjugotal förslag till åtgärder. Främsta syftet med grönboken är att stimulera till debatt och samråd.
- 14 mars** EU:s energiministrar träffas i Bryssel för ett extrainsatt ministerrådsmöte. Ministrarna välkomnar kommissionens energipolitiska grönbok och strävan efter att skapa en gemensam energipolitik inom EU. Vidare betonar ministrarna vikten av att en sådan energipolitik på ett balanserat sätt bidrar till de tre grundpelarna försörjningstrygghet, konkurrenskraft och hållbar utveckling.
- 22 mars** Regeringen överlämnar propositionen "Åtgärder för att stärka kundernas ställning på energimarknaden" till riksdagen. Propositionen innehåller bland annat krav på snabbare elhandelsbyten och tydlig information från elhandlarna om priser och övriga villkor.

- 29 mars** Svensk Energi rekommenderar Sveriges elproducenter att handla sin fysiska kraft via Nord Pools spotmarknad. Avsikten är att öka transparensen på marknaden och därmed också förtroendet för elmarknadens funktion. Praktiskt taget samtliga elproducenter åtar sig att agera i enlighet med rekommendationen.
- 4 april** EU-kommissionen kritiserar 17 medlemsstater, däribland Sverige, för att deras tillämpning av el- och gasmarknadsdirektiven inte är tillfredsställande. Kritiken som riktas mot Sverige gäller bland annat regleringen av elnätstariffer. Direktivet kräver att tillsynsmyndigheten godkänner tarifferna i förväg, ex-ante, medan Sverige i dag har en reglering av tarifferna i efterhand.
- 7 april** Nordel, samarbetsorganisationen för systemansvariga myndigheter på den nordiska elmarknaden, överlämnar rapporten "Status of Nordel's work on Enhancing Efficient Functioning of the Nordic Electricity Market" till Nordiska ministerrådet. I rapporten redovisas åtgärder för att harmonisera regler och rutiner på den nordiska elmarknaden.
- 15 maj** EU-kommissionen publicerar statistik över fjolårets koldioxidutsläpp från anläggningarna i utsläppshandelssystemet. Överskottet av utsläppsätter för 2005 var betydande. Som en följd av offentliggörandet av statistiken uppstod stor osäkerhet samt stora svängningar i både elpriset och priset på utsläppsätter på Nord Pool.
- 23 maj** Den danska branschföreningen Dansk Energi anmäler Svenska kraftnät till EU-kommissionen för missbruk av dominerande ställning. Anmälan gäller Svenska kraftnäts exportbegränsningar mellan Sverige och Östdanmark. Svenska kraftnät hävdar att de begränsar handelskapaciteten mellan länderna på grund av driftsäkerhetsskäl, medan Dansk Energi hävdar att exportbegränsningen görs i syfte att hålla nere priserna för svenska elkunder.
- 9 juni** Regeringen ger klartecken till en effekthöjning av Oskarshamns kärnkraftverk. Effekten ökar från 1 200 MW till 1 450 MW 2008. Samtidigt beslutar regeringen att verksamheten vid Oskarshamnsverket är tillåten enligt miljöbalken. Det innebär bland annat att miljödomstolens yrkande om beväpnade vaktstyrkor vid företaget avvisas.
- 16 juni** Konkursverket påbörjar en utredning om huruvida de stora kraftbolagen bedrivit olagligt kartellsamarbete i början av 2000-talet. En av orsakerna till utredningen är att professor Björn Karlsson hävdar att de stora kraftbolagen i början av 2000-talet gemensamt drog ner på elproduktionen för att få upp elpriserna. Kraftbolagen tillbakavisar anklagelserna och hävdar att inget otillbörligt samarbete mellan aktörerna har förekommit.
- 29 juni** Regeringen ger klartecken till Sveriges största vindpark. Anläggningen, med 128 vindkraftverk, kommer att placeras på grundområdet Kriegers Flak i södra Östersjön, tre mil söder om Trelleborg. Anläggningen kommer att årligen kunna producera 2 TWh el.

- 25 juli** Kärnkraftsreaktorn Forsmark 1 snabbstoppas. Orsaken till stoppet är att två av de fyra dieselmotorer som ska garantera elförsörjningen till säkerhetssystemet inte fungerade.
- 4 augusti** Svenska kraftnät redovisar i en rapport till regeringen hur effektbalansen hållits under vintern 2005/2006 samt en prognos för effektbalansen kommande vinter. Vintern 2005/2006 kännetecknades av normala väderförhållanden samt goda marginaler i både produktions- och överföringskapacitet. Den upphandlade effektreserven behövde aldrig aktiveras. Prognosen för kommande vinter är god. Marginalerna beräknas att som bäst ligga på 4 880 MW och som sämst på 1 305 MW.
- 28 augusti** Efter kraftiga prisstegringar nås årets hittills högsta elpris på Nord Pool. Systempriset uppgår till 74,4 öre per kWh. Det höga priset beror bland annat på att vårflo den var mindre än normalt och den torra och varma sommaren.
- 31 augusti** Regeringen fattar beslut om den fördelningsplan som anger den totala mängd utsläppsätter som ska tilldelas de svenska anläggningarna inom EU:s system med utsläppsätter under perioden 2008-2012. Planen anger även hur mängden ska fördelas. Viktiga utgångspunkter har varit att värna den svenska industrins internationella konkurrenskraft, underlätta energiomställningen och säkerställa att handeln med utsläppsätter bidrar till att uppfylla Sveriges klimatåtaganden.
- 4 september** Energimarknadsinspektionen svarar på elnätsföretagens överklaganden av återbetalning av delar av 2003 års nättariffer. I ett yttrande till länsrätten tillbakavisar inspektionen nätföretagens kritik mot inspektionens tillsynsmetod. Samtidigt medger inspektionen en sänkning av återbetalningsbeloppen för samtliga nätföretag efter att ha reviderat en av de ekonomiska parametrar som ligger till grund för bedömningen av nättariffens skälighet.
- 14 september** Regeringen beslutar om en förenklad process för miljöprövning av vindkraft. För landbaserade vindkraftsanläggningar kommer tillstånd enligt miljöbalken endast att krävas för anläggningar med en samlad effekt över 25 MW. Mindre anläggningar blir istället anmälningspliktiga. Bakgrunden till att höja effektgränsen är att teknikutvecklingen gått snabbt framåt.
- 14 september** Statens kärnkraftsinspektion (SKI) offentliggör sin granskning av Forsmark Kraftgrupp AB:s ansökan om återstart av reaktorerna 1 och 2. För att reaktorerna ska få återstartas kräver SKI att en rad förebyggande åtgärder vidtas. Samtidigt lämnar SKI besked att man anser att reaktorn Oskarshamn 2 åter kan tas i drift efter avslutad revision. Vad gäller reaktorn Oskarshamn 1 har SKI ännu inte mottagit någon ansökan om återstart från OKG. Detta eftersom OKG först vill vidta ett flertal förebyggande åtgärder.

- 28 september** Statens kärnkraftsinspektion medger återstart för reaktorerna Forsmark 1 och 2. Myndigheten kräver dock fortsatta insatser från ledningen i Forsmark för att förbättra säkerhetskulturen i anläggningen.
- 3 oktober** Före chefen vid finländska konkurrensverket, Matti Purasjoki, lägger fram sin utredning om den finländska elmarknaden för beställaren, industriministern Mauri Pekkarinen. Purasjoki föreslår bland annat att en sjätte kärnkraftsreaktor bör byggas. Därutöver föreslås en utbyggnad av den finländska vattenkraften och utökat partnerskap med Ryssland på energiområdet.
- 30 oktober** EU-kommissionen annonserar krafttag i alla medlemsländer för att skapa en integrerad elmarknad med ökad konkurrens över nationsgränserna. Granskningen ska särskilt fokusera på företag som dominerar både produktionen och distributionen av el. EU-kommissionens långsiktiga mål på elområdet är att skapa ett sammankopplat nät för eldistribution inom unionen.
- 4 november** Cirka tio miljoner västeuropéer blir utan el till följd av en störning i det kontinentala elsystemet i Europa. Elavbrottet utlöstes i Tyskland när en högspänningsledning avsiktligt togs ur drift för att möjliggöra en säker passage av en större båt på floden Ems. Detta ledde till obalans och överbelastning i elnätet. Elavbrottet är den allvarigaste störningen i det europeiska elnätet sedan det stora elavbrottet i Italien i september 2003.
- 24 november** Björn Hagman, tidigare vice vd på Nord Pool spot, överlämnar en förstudie om uppdelning av Nord Pool i två marknader med olika prisbildningsmekanismer till regeringen. Utredningen beställdes av regeringen den 30 augusti. Hagman hävdar att ett införande av separata baslast- och topplastkontrakt skulle minska riskerna för elhandelsföretagen, vilket kan leda till ökad konkurrens på marknaden. Vidare anser Hagman att systemet för utsläppshandel bör förändras så att det får samma utformning som elcertifikatsystemet och att en upplösning av samägandet av kärnkraften skulle minska koncentrationen på den svenska och nordiska elmarknaden.
- 27 november** Energimarknadsinspektionen lämnar in en ansökan till Luleå tingsrätt om inlösen av nätföretagets Ekfors Kraft AB:s elanläggning. Om domstolen anser att inlösen ska ske ska ägaren till anläggningen ersättas med marknadsvärdet. Staten tar över anläggningen och förvaltar egendomen till dess en försäljning sker. Bakgrunden till inspektionens ansökan är att tvångsförvaltningen av Ekfors Kraft AB:s elanläggning inte har lett till några förbättringar.
- 29 november** EU-kommissionen fattar beslut om de nationella fördelningsplanerna för handel med utsläppsrätter för perioden 2008-2012 för Sveriges och nio andra medlemsstater. Besluten innebär att kommissionen kräver en neddragning av antalet utsläppsrätter att fördela i dessa länder med i genomsnitt sju procent av den av medlemsstaterna föreslagna tilldelningen. Vidare kräver

kommissionen att gränsen för företag inom utsläppshandelssystemet att använda utsläppscertifikat från CDM och JI i utsläppshandelssystemet sänks från tjugo till tio procent.

- 11 december** Svenskt Kvalitetsindex, SKI, offentliggör resultatet av den årliga undersökningen för elbranschen i Sverige. I likhet med föregående år tycks missnöjet vara kvar hos kunderna. Företagskunderna är dock en aning mer positiva än 2005. SKI bedömer att elbolagens satsningar på service och tydlighet har börjat visa resultat.
- 12 december** EU-kommissionen inleder en rättsprocess mot Sverige och 16 andra medlemsstater inom EU. Anledningen är att ländernas tillämpning av EU:s el- och gasmarknadsdirektiv inte anses tillräcklig. Kritiken riktas bland annat mot bristande uppdelning av nätverksamhet och handel.
- 21 december** Regeringen beslutar att elnätsföretagen ska vara skyldiga att läsa av elmätarna för samtliga kunder minst en gång i månaden från och med den 1 juli 2009.

Figurer

Figur 1: Energimarknadsinspektionens organisation från den 1 januari 2007	11
Figur 2: Energimarknadsinspektionens verksamhet 2006	13
Figur 3: Finansiering av Energimarknadsinspektionens verksamhet 2006	13
Figur 4: Elproduktion i Sverige	20
Figur 5: Installerad elproduktionskapacitet och effektförbrukning i Sverige	21
Figur 6: Antal avbrott per kund	22
Figur 7: Genomsnittlig avbrottstid	23
Figur 8: Typer av ledningar i lokalnätet år 2005	23
Figur 9: Sveriges största elproducenter 2006	25
Figur 10: Nordens största elproducenter 2006	26
Figur 11: Utbud och efterfrågan på den nordiska elmarknaden	28
Figur 12: Utveckling av Nord Pools elspotpris (systempris)	29
Figur 13: Nettoflödet av el till och från Sverige	30
Figur 14: Elprisets utveckling för en typisk villakund	32
Figur 15: Antal klagomål och förfrågningar avseende elmarknaden	38
Figur 16: Det svenska naturgasnätet	50
Figur 17: Utveckling av Sveriges naturgasförbrukning	54
Figur 18: Marknadsandelar för gashandlarna 2006	55
Figur 19: Användning av naturgas i Sverige 2006	56
Figur 20: Marknadsandelar på Sveriges uppvärmningsmarknad	67
Figur 21: Tillförd energi i fjärrvärme	72
Figur 22: Prisutveckling på fjärrvärme	74
Figur 23: Prisspridningen på fjärrvärme i Sverige 2006	74

Tabeller

Tabell 1: Elenergipris för kund med tillsvidareavtal, öre per kWh	33
Tabell 2: Utvecklingen av nättariffer, öre per kWh	33
Tabell 3: Skattesatser för naturgas 2006, öre per kWh	49
Tabell 4: Naturgaspriser i Sverige, öre per kWh	57
Tabell 5: Fjärrvärmens kundkategorier och leveranser 2005	73

Energimarknadsinspektionens publicerade rapporter 2006

Elkonsumenten som förbrukare och marknadsaktör

Rapporten beskriver elmarknaden ur ett brett konsumentperspektiv och föreslår förbättringar som skulle göra det enklare för konsumenterna att agera på marknaden.

Elnätsföretagens ekonomiska nyckeltal 2000-2005

Rapporten beskriver elnätsföretagens ekonomiska utveckling under perioden 2000 till 2005. Rapporten visar att elnätsföretagens lönsamhet generellt har utvecklats negativt mellan 2000 och 2005. Däremot har företagen haft en mycket god och växande soliditet under hela perioden.

Kraftsituationen under vintern 2006/2007

I rapporten pekar Energimarknadsinspektionen på åtgärder som skulle kunna vidtas vid risk för elbrist. Inspektionen understryker vikten av att så långt som möjligt låta marknaden själv hantera en bristsituation.

Mätarbyte – hur långt elnätsföretagen hunnit med utbyte till fjärravlästa elmätare

I juli 2009 ska samtliga elkunders mätare läsas av månadsvis. Detta gör det möjligt för elkunderna att få fakturering efter vad de faktiskt förbrukar. Energimarknadsinspektionen har gjort en uppföljning av hur många elmätare som idag kan fjärravläsas av elnätsföretagen.

Prisbildning och konkurrens på elmarknaden

Rapporten analyserar den svenska och nordiska elmarknadens funktion med tonvikt på konkurrensen. I rapporten framgår att prisbildningen på den nordiska elmarknaden fungerar väl samt att de senaste årens prisstegringar kan förklaras av fundamentala faktorer. Inspektionen konstaterar vidare att koncentrationen på den nordiska elmarknaden i dagsläget är så stor att det inte går att bortse från risken för missbruk av marknadsakt.

Utveckling av nätpriser: 1 januari 1997-1 januari 2006

Som en del av tillsynsarbetet följer Energimarknadsinspektionen utvecklingen av nätpriserna och har årligen sammanställt företagens nätpriser sedan 1997. Undersökningen visar att hushållskundernas nätpriser sjönk för första gången.

Utvärdering av marknadsmodeller för naturgas

Under 2007 ska den svenska naturgasmarknaden avregleras fullt ut. Energimarknadsinspektionen har utvärderat två principer för bokning av överföringskapacitet. Inspektionen bedömer att den modell som idag används på naturgasmarknaden även fortsättningsvis bör användas.

Ägarstrukturen på elmarknaden - vem äger vad på den svenska elmarknaden?

Rapporten beskriver ägarförhållandena på elmarknaden. Rapporten tar även upp de största strukturaffärerna som skett på den svenska elmarknaden sedan elmarknadsreformen 1996.

Läs mer om energimarknaderna

ANNEX · 85

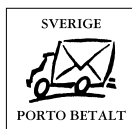
Energiindikatorer 2006

Energimyndighetens årliga rapport Energiindikatorer följer upp de energipolitiska målen. Rapporten innehåller en uppföljning av ett antal grundindikatorer baserad på officiell energistatistik. Energiindikatorer 2006 innehåller ett temakapitel om oljeanvändning där fem särskilda indikatorer studeras.

Energiläget 2006

Energiläget är Energimyndighetens årliga rapport som presenterar statistik inom energiområdet. Energiläget ger en överblick över bland annat användning och tillförsel av energi, aktuell energipolitik och styrmedel samt energisystemets effekter på miljön.

B



**RETURADDRESS:
ENERGIMARKNADSINSPEKTIONEN
BOX 310
631 04 ESKILSTUNA**



Energimarknadsinspektionen
Box 310, 631 04 Eskilstuna · Besöksadress: Kungsgatan 43
Telefon 016-544 20 00 · Telefax 016-544 20 99
registrator@energimyndigheten.se · www.energimarknadsinspektionen.se