

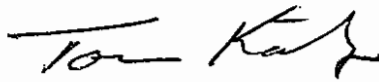
Avdelningen för främjande
Enheter för uthållig kommun
Astrid Fell
016-544 21 36
astrid.fell@energimyndigheten.se

Näringsdepartementet
103 33 Stockholm

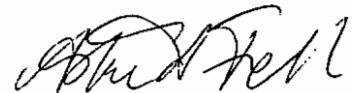
Statusrapport avseende Energimyndighetens arbete med Uthållig kommun

I Energimyndighetens regleringsbrev för budgetåret 2010 anges att myndigheten senast den 1 april ska upprätta en statusrapport avseende arbetet med Uthållig kommun. Bifogat dokument utgör myndighetens rapportering enligt regleringsbrevet.

Beslut i detta ärende har fattats av generaldirektör Tomas Kåberger. Vid den slutgiltiga handläggningen har därutöver deltagit utvecklingsdirektören Lars Guldbrand, avdelningscheferna Mattias Eriksson, Zofia Lublin och Andres Muld, verksjuristen Fredrik Selander, enhetscheferna Anders Lewald, Maria Malmkvist, Carin Karlsson och Maria Steinbach Lindgren samt handläggaren Astrid Fell, den sistnämnda föredragande.



Tomas Kåberger



Astrid Fell

Energimyndighetens arbete med Uthållig kommun

Statusrapport enligt regleringsbrev till
Näringsdepartementet 1 april 2010

Dnr 00-09-5192

Böcker och rapporter utgivna av Statens
energimyndighet kan beställas via
www.energimyndigheten.se
Orderfax: 08-505 933 99
e-post: energimyndigheten@cm.se

© Statens energimyndighet

ER [erhålls från publikationsservice]

ISSN 1403-1892

Förord

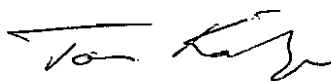
Klimatförändringen och andra negativa effekter av energianvändningen hör till vår samtids allvarligaste utmaningar. Lösningarna på dessa problem måste sökas på alla nivåer i det politiska systemet och bland alla samhällssektorer.

Kommunerna intar sedan lång tid en särställning i det svenska politiska systemet. Starka och självständiga kommuner har under 1900-talets sista decennium utgjort centrala aktörer när åtgärder för att nå globala mål inom miljöpolitiken har genomförts. Under devisen ”att tänka globalt och agera lokalt” kom de svenska kommunerna att vid en internationell jämförelse ta en framträdande roll i arbetet att bidra till en hållbar utveckling. Kommunerna utgör också viktiga aktörer och arenor för arbetet med att anta den utmaning klimatförändringen innebär.

De 66 kommuner som ingår i nätverket Uthållig kommun har iklätt sig ett ansvar för att driva energifrågorna på ett långsiktigt hållbart sätt. Även regionala aktörer inom pilotlänet Kalmar har antagit denna utmaning. Det arbete som genomförs inom Uthållig kommun syftar till att påverka kommunernas egen energianvändning men också till att bidra till att medborgare, hushåll och det lokala näringslivet ska involveras i arbetet och att dessa gruppers energianvändning ska utvecklas i en gynnsam riktning. För att nå dessa mål fordras en livaktig process som understöds av goda kommunikationskanaler men också ett starkt engagemang från de politiker och tjänstemän som är delaktiga i arbetet. De nätverk som utvecklats under processen skapar förutsättningar att på ett mer strategiskt sätt använda sig av kunskap och kommunikation som verktyg i energi- och klimatarbetet och att engagera medborgare och näringsliv i arbetet.

Den nationella politiken skapar förutsättningarna för detta arbete som engagerar kommunala och regionala aktörer som en väg att förverkliga globala mål om en hållbar utveckling. De 66 kommunerna utgör genom sitt engagemang goda förebilder som visar vägen framåt och som på olika sätt delar med sig av sina erfarenheter och kunskaper.

Eskilstuna, mars 2010



Tomas Kåberger
Generaldirektör

Innehåll

1	Sammanfattning	7
2	Uppdraget enligt regleringsbrev	10
2.1	Syfte.....	10
2.2	En idé om samverkan som styrmedel	10
2.3	Frågor som besvaras i rapporten.....	12
3	Mål och prestationer	14
3.1	Energimyndighetens åtaganden	14
3.2	Kommunernas åtaganden.....	15
3.3	De regionala aktörernas åtaganden.....	17
3.4	Energimyndighetens strategiska arbete	17
4	Organisering av processen	19
4.1	Myndighetens interna organisering av arbetet.....	19
4.2	Kluster – funktionella regioner	20
4.3	Temaområden inom Uthållig kommun.....	22
4.4	Indikatorer.....	25
5	Kunskapsspridning, samverkan och nätverksbyggande	26
5.1	Arenor för samverkan och nätverksbyggande	26
5.2	Mötesplatser för programutveckling.....	27
5.3	Elektroniska kommunikationskanaler	28
6	Forskning	31
6.1	Forskningsprogrammet Uthållig kommun.....	31
6.2	Samordnad stadsutveckling – en förutsättning för hållbar utveckling	32
6.3	Samordning mellan forskningsprogrammen	33
7	Kommunernas årsrapport 2009	35
7.1	Energi- och klimatstrategier	35
7.2	Kommunernas organisering av arbetet	43
7.3	Uthållig kommuns lokala förankring.....	45
8	Kommunerna om klusterarbetet	51
8.1	Klustermöten.....	51
9	Arbetet i temaområden	54
9.1	Prioriteringsproblematiken	54
9.2	Samarbete med andra aktörer	57
10	Energimyndighetens roll	61
10.1	Energimyndighetens roll i Uthållig kommun	61
10.2	Kommunbesök.....	62

10.3	Energimyndighetens kommunikationsverktyg	62
10.4	Kommunerna om styrkor och svagheter	63
11	Måluppfyllelse	65
11.1	Att utvärdera nätverksstyrning	65
11.2	Samverkande styrmedel?	67

Bilaga 1 Deltagande kommuner

Bilaga 2 Medlemmar i extern referensgrupp

<i>Figur 1</i>	<i>Karta, regional indelning s. 20</i>
<i>Figur 2</i>	<i>Kommunernas interna organisering av processen s. 44</i>
<i>Figur 3</i>	<i>Kommunernas avsatta resurser s. 45</i>
<i>Figur 4</i>	<i>Energi- och klimatfrågans integrering i kommunen s. 45</i>
<i>Figur 5</i>	<i>Uthållig kommuns förankring i kommunen s. 46</i>
<i>Figur 6</i>	<i>Relationen mellan Goda exempel och Uthållig kommun s. 50</i>
<i>Figur 7</i>	<i>Klustermötets betydelse s. 51</i>
<i>Figur 8</i>	<i>Samverkansformer inom klustren s. 52</i>
<i>Figur 9</i>	<i>Stödet från klustersamordnaren s. 53</i>
<i>Figur 10</i>	<i>Kommunernas deltagande i temaområden s. 54</i>
<i>Figur 11</i>	<i>Kommunernas prioritering bland temaområden s. 55</i>
<i>Figur 12</i>	<i>Antal organiserade aktiviteter per temaområde s. 56</i>
<i>Figur 13</i>	<i>Metoder för kunskapsinhämtning s. 56</i>
<i>Figur 14</i>	<i>Kommunernas samarbetspartners inom Uthållig kommun s. 57</i>
<i>Figur 15</i>	<i>Samarbetet med regionala energikontor inom Uthållig kommun s. 57</i>
<i>Figur 16</i>	<i>Medborgarnas betydelse som samarbetspartners s. 58</i>
<i>Figur 17</i>	<i>El- och värmebolagens betydelse som samverkanspartners s. 59</i>
<i>Figur 18</i>	<i>Andra kommuners betydelse som samarbetspartners s. 59</i>
<i>Figur 19</i>	<i>Former för mellankommunal samverkan s. 60</i>
<i>Figur 20</i>	<i>Stödet från Energimyndigheten s. 61</i>
<i>Figur 21</i>	<i>Kommunbesökens betydelse s. 62</i>
<i>Figur 22</i>	<i>Användandet av informationsmaterial s. 63</i>

1 Sammanfattning

Syftet med denna rapport är att uppfylla återrapporteringskravet i Energimyndighetens regleringsbrev: att redovisa de väsentliga aktiviteter som vidtagits med avseende på kunskapsspridning, samverkan och nätverksbyggande. Rapporten ska också redovisa vilka kvalitativa och kvantitativa mål för energieffektivisering som satts på kommunal eller regional nivå och i vilken utsträckning dessa mål nåtts samt vilka effekter som uppnåtts.

Den nu pågående etappen av Uthållig kommun inleddes 26 juni 2008 och pågår fram till och med 30 juni 2011. Sammanlagt deltar 66 kommuner varav fyra deltog i den så kallade pilotetappen. Dessa fyra kommuner fungerar nu som nestorkommuner för att stötta övriga kommuner. Av de 66 kommunerna ingår 12 i Pilotlänet Kalmar. Utöver länets samtliga kommuner ingår regionala aktörer, som länsstyrelsen, landstinget, regionförbundet i Kalmar län och sedan 2009 också Linnéuniversitetet. Syftet med pilotlänet är att utveckla en modell för samverkan på regional nivå. Av detta skäl har pilotlänet Kalmar ett ekonomiskt stöd från Energimyndigheten för sin verksamhet.

De 66 kommunerna har indelats i åtta kluster, i de flesta fall utifrån geografiskt läge. Ett undantag är Storstadsklustret som utgörs av tolv folkrikare kommuner, inklusive nestorkommunen Borås. För att stötta kommunernas arbete har klustersamordnare engagerats. Dessa utgörs i sex fall av personal från de regionala energikontoren. Klustersamordnaren i Storstadsklustret är däremot konsult och i Kalmar innehas uppdraget som klustersamordnare av en personal från regionförbundet i Kalmar.

De delar av rapporten som behandlar kommunernas arbete baseras på en elektronisk enkät som utvecklats som modell för kommunernas årliga rapportering om arbetet. Sammanlagt besvarade 65 av 66 kommuner enkäten.

Under 2009 har Energimyndigheten genomfört en rad aktiviteter och vidtagit åtgärder som syftat till förbättrad kunskapsspridning, samverkan och nätverksbyggande.

Som ett led i kunskapsspridningen har verksamheten inom Uthållig kommuns temaområden intensifierats och breddats. Som ett verktyg i detta arbete har under året ett så kallat Extranät lanserats. Det har idag 190 behöriga användare. Utöver dessa verktyg har en rad andra elektroniska verktyg för kunskapsspridning utvecklats. Den sedan tidigare publicerade Handboken för Uthållig kommun har uppdaterats, dessutom har en Transporthandbok publicerats i elektronisk form. Uthållig kommuns Nyhetsbrev får större spridning och har idag drygt 400 prenumeranter. Sammanlagt har 14 nyhetsbrev publicerats under 2009. De mötesplatser som utgör fora för samverkan och kunskapsspridning lockade under 2009 fler intresserade. Det Nationella arbetsmötet som hölls besöktes av

2008 sammanlagt 270 personer. År 2009 lockade arrangemanget 350 personer. Uthållig kommun deltar även med egna sessioner på Energitinget och har så gjort sedan 2003. I syfte att skapa och upprätthålla god lokal förankring beslutades att under 2009 genomföra besök i samtliga kommuner. Så har också skett. I ett par undantagsfall har dessa besök fått läggas under 2010 års inledande månader.

Som en del av kunskapsuppbyggnaden startades under 2009 Forskningsprogrammet Uthållig kommun. Programmet löper fram till och med 2012 och har en budget på 16 miljoner kr. Fyra projekt har beviljats medel och en ny utlysning görs under april 2010.

Kommunernas svar på den elektroniska enkäten visar att:
45 kommuner har en fastställd energi- och klimatstrategi, i någon form.
35 kommuner anger att de utarbetat en energi- och klimatstrategi inom ramen för Uthållig kommun. Ytterligare 21 kommuner anger att de kommer att fastställa en energi- och klimatstrategi under 2010.

Sammanlagt beräknas alltså 56 kommuner ha antagit en energi- och klimatstrategi inom Uthållig kommun under innevarande år. Att särskilt stötta de tio kommuner som anger att de inte kommer att kunna utarbeta en energi- och klimatstrategi utgör en angelägen uppgift framgent.

Av de 66 kommunerna har 21 kunnat göra en uppskattning av hur mycket energi som sparats hittills under arbetet med Uthållig kommun, beräknat i inköpta kWh. Medianvärdet är 553 000 kWh. Sammanlagt anger dessa 21 kommuner att de hittills sparat (35 851 394 kWh) **36 GWh**.

22 kommuner har kunnat göra en uppskattning av hur mycket energi de tror de kommer att ha sparat till år 2011. Medianvärdet är 1 200 000 kWh. Sammanlagt beräknar dessa 22 kommuner att de kommer att ha sparat ungefär (56 751 448 kWh) **57 GWh** fram till 2011.

Av de 66 kommunerna har 19 svarat på bägge dessa frågor. Det är således ungefär en tredjedel av kommunerna som kan göra dessa uppskattningar. Skulle svaren vara representativa skulle de, rent hypotetiskt, kunna trefaldigas. Detta skulle ge en beräknad besparing på (107 554 182 kWh) **11 GWh** hittills, och en beräknad besparing på (170 254 344 kWh) **170 GWh** fram till 2011.

Som alternativ och kanske mindre vidlyftig hypotes kan medianvärdet multipliceras med 66. Det ger en beräknad besparing på (36 498 000 kWh) **36,4 GWh** hittills och en uppskattad besparing på (79 200 000 kWh) **79,2 GWh** fram till 2011.

Dessa siffror anger utvecklingen inom kommunerna som organisation och fångar således inte energianvändningen för andra aktörer som näringslivet, medborgare, konsumenter och tillfälliga besökare i kommunerna. Uthållig kommuns verksamhet har påverkan också på dessa senare aktörers energikonsumtion,

framförallt inom de temaområden som bedrivs. Denna verksamhet syftar till att ge också andra aktörer än kommunen förutsättningar till energieffektiviseringar inom en rad områden.

Kommunerna anger i enkäten vad de bedömer vara styrkan med Uthållig kommun. Den nuvarande politiska förankringen, individernas engagemang samt de nätverk som etablerats under processen utgör de styrkor som lyfts fram. Samma företeelser bedöms utgöra Uthållig kommuns främsta möjligheter att bygga vidare på. Det är nätverken som är styrkan med Uthållig kommun, de skapar möjligheter att dela med sig av erfarenheter och kunskap.

Kommunerna bedömer att just svårigheten med mätbarhet utgör ett av flera framtida hot mot verksamheten inom Uthållig kommun. Andra hot anges vara kommunernas pressade ekonomi, att Uthållig kommun nu drivs en så pass kort etapp samt att den politiska förankringen kan försvagas efter valet 2010.

Till de utmaningar Energimyndigheten står inför hör att stötta kommunerna att göra beräkningar inom området, men också att göra uppföljningar av andra aktörers åtgärder och beräknade energibesparingar.

Verksamheten inom klustren och Uthållig kommuns olika temaområden skapar möjligheter för kommunerna att inspireras och lära av varandra. I rapporten presenteras dels vilka av kommunernas publicerade Goda exempel de tar intryck av, men också vilka kommuner de ser som förebilder i arbetet. Rapporten och dess underlag bidrar till att sprida kunskap inom området.

I enkäten besvarar kommunerna frågor om verksamheten i klustren. I stort uttrycker kommunerna uppskattning. Klustermöten upplevs av många som en viktig mötesplats. I de fall verksamheten inom klustret inte upplevs lika givande har under 2009, Energimyndigheten och klustersamordnarna i samråd vidtagit åtgärder för förbättrad process. I syfte att underlätta den svåra uppgift kommunernas kontaktpersoner och klustersamordnarna fullgör erbjuds de under 2010 att delta i en processledarutbildning. På eget initiativ genomför också klustersamordnarna elektroniska möten för kollegial stöttning.

De temaområden kommunerna prioriterat främst har varit fysisk planering, energieffektivisering i fastigheter, transporter, biogas och belysning. Kunskap inom temaområdena tillgodogör sig kommunerna i första hand genom att fråga experter eller andra kommuner och genom att läsa befintligt material om liknande fall. För att tillägna sig kunskap arrangerar kommunerna också workshops och pratar med sina klustersamordnare.

Sedan 2010 kan kommuner och landsting ansöka om ett statligt energieffektiviseringsstöd. Stödet syftar till att genomföra lönsamma åtgärder inom kommuner och landsting. En analys av de två styrmedlen Uthållig kommuns och energieffektiviseringsstöds potentiella synergier kommer att genomföras.

2 Uppdraget enligt regleringsbrev

I regeringens klimatproposition (klimat prop. 2008/09 162) betonas den kommunala nivåns ansvar för att åstadkomma en god livsmiljö. Bland annat poängteras vikten av att stimulera de svenska kommunerna att utveckla lokala energi- och klimatstrategier.

Uthållig kommun utgör bara ett av de styrmedel som syftar till att påverka de svenska kommunernas arbete med energifrågor. Andra utgörs av administrativa styrmedel som lagstiftning om kommunal energiplanering och ekonomiska styrmedel som bidrag till kommunal energi- och klimatrådgivning och sedan 2010 också ett energieffektiviseringsstöd. Genom att analysera utformningen av Uthållig kommun kan en klassificering göras för att positionera åtgärden bland andra former av styrmedel. Uthållig kommun kan i en styrmedelstypologi definieras som nätverksstyrning (eng. ung. network governance). De tidigare styrmedlen riktade till den kommunala nivån har genom Uthållig kommun kompletterats med ett så kallat mjukt styrmedel.

I Energimyndighetens regleringsbrev för budgetåret 2010 anges att en statusrapport för arbetet med Uthållig kommun ska upprättas senast 1 april (N2009/9796/E m.fl.).

2.1 Syfte

Syftet med denna rapport är att redovisa de väsentliga aktiviteter som vidtagits med avseende på kunskapsspridning, samverkan och nätverksbyggande. Rapporten ska också redovisa vilka kvalitativa och kvantitativa mål för energieffektivisering som satts på kommunal eller regional nivå och i vilken utsträckning dessa mål nåtts samt vilka effekter som uppnåtts (N2009/9796/E m.fl.). Denna rapport omfattar således en redogörelse för den verksamhet Energimyndigheten bedriver inom ramen för Uthållig kommun.

Ett centralt begrepp i rapporten är temaområde. Med detta avses de sakområden som prioriteras inom programmet. Temaområdena utgår från en bred ansats vad gäller energiaspekter och alla områden ska beakta de tre dimensionerna av hållbar utveckling, ekologisk, ekonomisk och social hållbarhet. Ett andra begrepp som återkommer är kluster, med vilket här avses grupper av programkommuner.

2.2 En idé om samverkan som styrmedel

Detta kapitel utgör en beskrivning av bakgrunden till och målen med Uthållig kommun. Avsnittet slutar med att de frågor rapporten besvarar preciseras.

2.2.1 Pilotetappen 2003-2007

Vid den första utlysningen av Uthållig kommun anmälde 21 kommuner intresse av att delta i det som var ett program som löpte mellan åren 2003-2007. Av de 21 intresserade valdes Borås, Solna, Ulricehamn, Vingåker och Örnsköldsvik ut. Dessa fem kommuner ingick således i det som med tiden kommit att kallas pilotetappen.

En utgångspunkt för arbetet inom pilotetappen var att utforma innehållet i och genomförandet av processen så att den skulle komplettera och underlätta andra lokala aktiviteter inom energi- och klimatområdet. Inom Uthållig kommun inriktades arbetet därför tidigt på att, dels skapa fördjupade samverkansprocesser genom att skapa arenor för samarbete och utbyte av erfarenheter, dels bredda lokala aktörers kunskapsbas inom energiområdet. Det senare bland annat genom att, inom Uthållig kommun, bedriva aktionsforskning inom fysisk planering och energianalysstudier. Utformningen av programmet skapade därmed förutsättningar att förena nationella och lokala påverkansmöjligheter detta genom att kombinera den centrala myndighetens tillgång till kompetens med kommunens närvaro, kunskap om och inflytande över den lokala nivån.

2.2.2 Uthållig kommun 2008-2011

På basis av erfarenheterna från pilotetappen gjordes under 2007 en andra utlysning riktad till Sveriges kommuner. Denna gång inkom mer än 60 ansökningar om deltagande i Uthållig kommun. Vid denna andra utlysning gjordes inget urval, utan alla kommuner som ansökt bereddes möjlighet att delta.

Den nu pågående etappen av programmet inleddes formellt den 26 juni 2008 genom signeringen av de kommunala avsiktsförklaringarna¹. Vid denna upptaktssammankomst var i princip samtliga kommuner representerade av såväl beslutsfattande politiker som kontaktpersoner. Vid detta tillfälle deltog även flera viktiga aktörer i programmets omvärld, exempelvis Näringsdepartementet och Sveriges kommuner och landsting.

Överenskommelsen mellan parterna omfattar tiden fram till 30 juni 2011, men uttrycker mer långsiktiga ambitioner. Att undertecknandet av avsiktsförklaringen innebär att kommunen åtar sig att utveckla ett långsiktigt förhållningssätt är centralt och innebär att kommunen efter den nu pågående etappen kan välja att stötta andra kommuner i form av så kallad nestor (Energimyndigheten Dnr 481-08-2457). Arbetet har således redan i inledningsskedet av den nu pågående etappen ett framtidsytande perspektiv.

2.2.3 Centrala aktörer

Av de fem kommuner som deltog i pilotetappen har fyra valt att förlänga sitt engagemang inom Uthållig kommun. Inom ramen för det fortsatta arbetet har de,

¹ För mer information om Upptaktssammankomsten och den omfattande mediebevakningen i anslutning till mötet, se <http://www.energimyndigheten.se/sv/Om-oss/Var-verksamhet/uthallig-kommun/Pressmaterial/>.

förutom att verka för att bidra till de egna kommunernas utvecklingsarbete, valt att fungera som nestorer för de 62 nya kommunerna. Nestorkommunerna är: Borås, Ulricehamn, Vingåker och Örnsköldsvik. Sammanlagt deltar därmed 66 kommuner i programmet (se bilaga 1).

Den 7 oktober 2008 undertecknade Energimyndigheten och samtliga tolv kommuner i Kalmar län ytterligare en avsiktsförklaring gällande utveckling och genomförande av regionalt samarbete, så kallat pilotlän, inom programmet Uthållig kommun tillsammans med tre regionala aktörer: Regionförbundet i Kalmar län, Länsstyrelsen i Kalmar län och Landstinget i Kalmar län. Under 2009 har även Linnéuniversitetet undertecknat en avsiktsförklaring och deltar på samma villkor som övriga regionala aktörer.

Tillsammans utgörs de centrala aktörerna i processen av de 66 kommunerna, pilotlänets medlemmar samt Energimyndigheten.

2.3 Frågor som besvaras i rapporten.

Den process som här tecknas väcker en rad frågor. De som får sitt svar i denna rapport är följande:

- Vilka är de övergripande målen med Uthållig kommun?
- Vilka åtaganden har aktörerna gentemot varandra?
- Hur organiseras en process som engagerar en stor mängd aktörer som samverkar kring en bred målbild?
- På vilket sätt bedrivs kunskapsspridning mellan aktörerna?
- Vilka former av kommunikationsverktyg används i processen?
- I vilken utsträckning kommer medverkande kommuner att utarbeta energi- och klimatstrategier under pågående etapp?
- I hur stor utsträckning kan kommunerna göra en uppskattning av genomförd och förväntad energibesparing?
- Hur upplever kommunerna att klusterarbetet fungerar?
- Vilka är kommunernas viktigaste samarbetspartners?
- Vilka temaområden har kommunerna prioriterat?
- Vilka kommuner framställs som förebilder för andra kommuner?
- Vilka Goda exempel låter sig kommunerna inspireras av?
- Vilka styrkor, svagheter, möjligheter och hot identifierar kommunerna med Uthållig kommun?

Avgränsningar

Denna rapport fokuserar medverkande på kommunernas arbete med energieffektivisering inom den egna verksamheten. I rapporten beskrivs bland annat hur stor besparing kommunerna bedömer att de gjort angående inköpta kWh. Dessa siffror fångar inte utvecklingen för andra grupper av aktörer som påverkas av verksamheten inom Uthållig kommuns temaområden, till exempel

hushållen och det lokala näringslivet. Denna rapport fokuserar vidare på kommunala aktörer, också inom pilotlänet Kalmar. Utvecklingen för andra aktörer - såväl lokala som regionala - och övriga sektorer analyseras och redovisas i särskild ordning. Sedan 2010 kan kommuner och landsting ansöka om ett statligt energieffektiviseringsstöd. Stödet syftar till att genomföra lönsamma åtgärder inom kommuner och landsting. En analys av de två styrmedlens, d.v.s. Uthållig kommuns och energieffektiviseringsstöds potentiella synergier kommer att genomföras. Resultaten från denna analys kommer att utgöra grund för kommande budgetunderlag och för förslag om hur arbetet mot framtiden ska struktureras.

2.3.1 Disposition

Rapporten är strukturerad på följande sätt. Tredje kapitlet beskriver de övergripande målen med Uthållig kommun, aktörernas åtaganden gentemot varandra samt hur Uthållig kommun kan utgöra ett verktyg för att nå Energimyndighetens strategiska mål.

Det fjärde kapitlet beskriver hur processen organiseras, såväl internt på Energimyndigheten som i arbetet med externa aktörer.

Kapitel fem består av en beskrivning av de verktyg, processer och metoder som används för kunskapsspridning, samverkan och nätverksbyggande.

Kapitel sex presenterar en av nyheterna under 2009, Forskningsprogrammet Uthållig kommun.

Kapitel sju inleder analysen av kommunernas årsrapport. Fokus här är kommunernas energi- och klimatstrategi, kommunernas organisering av processen.

I kapitel åtta får vi ta del av kommunernas uppfattning av klusterarbetet.

Kapitel nio utgör en analys av kommunernas uppfattning om verksamheten inom Uthållig kommuns temaområden.

Kapitel tio omfattar en beskrivning av kommunernas uppfattning om Energimyndighetens insats, de kommunikationskanaler som upprättats samt en analys av Uthållig kommuns styrkor, svagheter, möjligheter och framtida hot.

Det elfte och avslutande avsnittet ägnas åt en analys av Uthållig kommuns måluppfyllelse.

3 Mål och prestationer

I de avsiktsförklaringar som undertecknats av deltagarkommunerna och Energimyndigheten anges att Uthållig kommun 2008-2011 ska:

bidra till en hållbar energianvändning inom ett energisystem som är tryggt, kostnadseffektivt och ger låg negativ inverkan på hälsa, miljö och klimat.

Programmet har mål som tidsmässigt sträcker sig bortom år 2011. De åtgärder som vidtas under programmet ska bidra till

- att deltagande kommuner inom programmets ram och fortsatt efter programperiodens slut:
 1. genomför de åtgärder för energieffektivitet och energihushållning i sina verksamheter, fastigheter osv., som är lönsamma,
 2. tydliggör, prioriterar och åtgärdar energiaspekter inom kommunens ansvars- och verksamhetsområden i enlighet med en energi- och klimatstrategi,
 3. stimulerar medborgare och företag att genomföra lönsamma åtgärder för energieffektivitet och energihushållning.
- att resultat och goda exempel från programmet når och inspirerar även aktörer som inte deltar i programmet att åstadkomma motsvarande effekter; samt
- att programmets effekter ska nås resurseffektivt.

3.1 Energimyndighetens åtaganden

Genom att underteckna en avsiktsförklaring har kommunerna och Energimyndigheten åtagit sig att genomföra verksamhet som leder till konkreta resultat.

Energimyndigheten åtar sig att driva Uthållig kommun på övergripande nivå, detta genom att utse kontaktpersoner gentemot kommunerna men också genom att tillgängliggöra myndighetens övriga kompetens inom de områden som aktualiseras inom Uthållig kommun. På detta sätt ska myndighetens samlade kompetens göras tillgänglig för kommunerna.

Energimyndighetens åtar sig också att inom ramen för Uthållig kommun skapa nätverk, kommunikationsverktyg och mötesplatser i syfte att möjliggöra erfarenhetsutbyte, informations- och resultatspridning samt underlätta att kompetens inom olika områden görs tillgängliga. Utöver detta åtar sig Energimyndigheten att ta fram och förse kommunerna med verktyg, som till exempel en handbok.

Myndighetens åtagande handlar om att anordna aktiviteter, bland annat inom de så kallade temaområden som initierats. De kommunikationskanaler och mötesplatser som skapas ska bidra till att myndigheten under processens gång kan fånga upp frågeställningar som utvecklas efter hand.

3.1.1 Operationalisering av mål och prestationer

Den handbok Energimyndigheten tagit fram för Uthållig kommun beskriver hur de övergripande målen ska nås, dvs. med vilka konkreta prestationer målen ska nås. Denna operationalisering möjliggör en kommande analys av genomförandet. Följande fem punkter preciserar hur programmets övergripande mål ska nås genom Energimyndighetens insatser.

Energimyndigheten ska enligt handboken:

1. Driva programmet genom att
 - a. utveckla och etablera organisation, policies och verktyg,
 - b. utveckla goda relationer med berörda intressenter på skilda nivåer och sektorer i samhället.
2. Skapa förutsättningar för ett strategiskt energiarbete i deltagande organisationer som fortgår efter programperiodens slut 2011 och leder till konkreta kvalitativa och kvantitativa resultat genom att
 - a. stödja kommunens utveckling av sin energi- och klimatstrategi,
 - b. stödja kommunens konkreta arbete med att genomföra aktiviteter,
 - c. verka för en utveckling av kommunens arbetsformer så att den är väl rustad att genomföra sina mål även efter programperiodens slut.
3. Sprida kunskap, resultat och goda exempel inom programmet, genom att
 - a. underlätta för deltagande organisationer att få tillgång till myndighetens, andra deltagares och annan kunskap och kompetens,
 - b. underlätta för deltagande organisationer att föra samtal med varandra och med myndigheten.
4. Bevara och sprida resultat och goda exempel från programmet till aktörer som inte deltar genom att
 - a. sammanställa resultat i form av goda exempel,
 - b. informera externt om resultat,
 - c. skapa publicitet.
5. Komplettera och underlätta andra aktiviteter, initiativ och processer inom energi- och klimatområdet.

3.2 Kommunernas åtaganden

I de avsiktsförklaringar som undertecknas framhålls att ett av kommunernas centrala åtaganden är att på lämpligt sätt politiskt förankra och fastställa en energi- och klimatstrategi som ska omfatta fastställda mål och tidsatta

handlingsplaner för den egna verksamheten. De ska också omfatta de aktiviteter som ingår i kommunens arbete med Uthållig kommun och utgå ifrån en nulägesbeskrivning med utgångspunkt i läget innan starten av etappen.

Precis som Energimyndigheten åtar sig också kommunerna att utse en kontaktperson för arbetet.

Till kommunernas åtaganden hör att dokumentera de aktiviteter och processer de är delaktiga i, samt utfallet av dessa, och årligen rapportera detta till Energimyndigheten. Beskrivningen ska omfatta aktiviteter syftande till kunskapsspridande, nätverksbyggande och samverkan. Som en del av detta redovisar kommunerna goda exempel till Energimyndigheten. Även kommunerna åtar sig således att bidra till att samla och sprida information och kunskap.

Lokala energi- och klimatstrategier

Som ovan angetts ingår i kommunernas åtaganden att under arbetets gång ta fram och förankra en energi- och klimatstrategi. Vissa av kommunerna hade redan när arbetet inleddes energi- och klimatstrategier medan andra är i processen att utarbeta sådana. För de tidigare blir ett deltagande i Uthållig kommun ett verktyg för att omsätta energi- och klimatstrategierna i konkret handling.

Detta innebär att kommunerna åtar sig att under den inledande fasen av arbetet genomföra analyser av de behov och förhållanden som råder lokalt. Under denna process ska lokala problem och möjligheter identifieras, i syfte att skapa förutsättningar för att utarbeta metoder och verktyg som är tillämpbara lokalt.

Deltagande kommuner inom Uthållig kommun har därför stor frihet att utifrån egna förutsättningar som befintlig kunskap, tidigare uppnådda resultat, pågående arbete och tillgängliga resurser bestämma såväl mål som arbetsmetoder.

En utgångspunkt i arbetet är att kommunerna ska göra de prioriteringar som ger den egna kommunen bäst utfall. Det är således de deltagande kommunernas formulerade behov som ska utgöra grund för vilka prioriteringar de gör.

3.2.1 Kontaktpersonernas nyckelroll

De enskilda kommunernas kontaktpersoner för programmet har en nyckelroll i arbetet. Till de uppgifter de har att fylla hör att vara drivande i den egna kommunens arbete med programgenomförande. Kontaktpersonernas uppgift är således att verka för att fler inom den kommunala organisationen engageras inom de aktiviteter som genomförs.

Tidigare erfarenheter och forskning visar att var i den kommunala organisationen personer med denna roll återfinns har stor betydelse för hur framgångsrikt arbetet blir. Detta är ett skäl till att Energimyndigheten eftersträvar att kommunerna ska forma lokala arbetsgrupper och förankra processen brett inom de egna organisationerna. Ett annat skäl är att erfarenheter också visar att ett så tidsmässigt

omfattande arbete blir mycket sårbart om genomförandet blir avhängigt en individ. Ett framgångsrikt genomförande bygger på bred förankring och robusthet.

3.3 De regionala aktörernas åtaganden

Att Energimyndigheten utsåg Kalmar till pilotlän beror på att samtliga länets kommuner ansökt om att få delta i programmet Uthållig kommun, samtidigt som de regionala aktörerna tydligt visat sitt intresse av ett regionalt samarbete inom ramen för Uthållig kommun. Regionförbundet i Kalmar län, Länsstyrelsen i Kalmar län och Landstinget i Kalmar län kommer utifrån sina förutsättningar att uppfylla samma åtaganden som programmet Uthållig kommuns deltagande kommuner. Detsamma gäller Linnéuniversitet som anslutit sig till processen under 2009.

Utöver enskilda kommuners åtaganden inom programmet kommer parterna inom Uthållig kommuns pilotlän att utveckla en modell för regionalt samarbete och pröva Uthållig kommuns arbetsmodell i regionala organisationer. Pilotlänets verksamhet bedrivs under samma tidsperiod och i samma anda som verksamheten inom de i programmet deltagande kommunerna. Pilotlänets verksamhet stöds finansiellt av Energimyndigheten enligt beslut om "Uthållig kommun – modell för regionalt samarbete" (Energimyndigheten, dnr 2008-001677).

3.4 Energimyndighetens strategiska arbete

Energimyndighetens övergripande uppdrag i myndighetsinstruktion och regleringsbrev sammanfattas i myndighetens strategiska plan för åren 2006-2010. Följande mål är mest relevanta för programmet Uthållig kommun:

1. Energimyndigheten verkar för att göra energifrågorna till en integrerad del i samhällsutvecklingen,
2. Energimyndigheten bidrar till att klimatmålen uppnås,
3. Energimyndigheten verkar för ett resurs- och energieffektivt energisystem med ökad andel förnybara energislag,
4. Energimyndigheten verkar för en säker och trygg energiförsörjning.

Den strategiska planen beskriver översiktligt hur målen kan nås. Bland annat ska myndigheten

- eftersträva en helhetssyn i all verksamhet,
- beakta och skapa förståelse för andra relevanta samhällseffekter av insatser inom energiområdet,
- påverka andra samhällsaktörer att beakta energiaspekter i sin verksamhet,
- [ta] en aktiv roll som spridare av kunskaper och värden,
- [styra åtgärder så att] insatsernas samlade klimatnytta maximeras ur ett samhällsekonomiskt perspektiv,
- [verka för att öka] samspel mellan målen för energi, miljö, försörjningstrygghet och konkurrenskraft genom att tydliggöra

kopplingarna, öka medvetenheten och samordna insatserna inom och utanför myndigheten.

Till de grupper av lokala aktörer som programmets aktiviteter vänder sig till hör dels kommunala fastighetsförvaltare, samhällsplanerare och kommunernas energi- och klimatrådgivare, dels det privata näringslivets aktörer samt hushåll och konsumenter. Genom de kontaktnät som etableras och med den kännedom om kommunerna i landet som byggs upp, kan Uthållig kommun utgöra ett kraftfullt verktyg för att nå mål som formulerats för hela myndigheten.

Programmet Uthållig kommuns huvudaktörer består av Energimyndigheten, deltagande kommuner, nestorkommuner samt pilotlänets regionala aktörer. Arbetet inom Uthållig kommun syftar till att dels utarbeta verktyg som kan tillämpas lokalt och regionalt, dels genomföra de åtgärder som prioriteras under processen. De mål för Uthållig kommun som ovan presenterats harmonierar således mycket väl med klimatpropositionens formuleringar om den lokala nivåns ansvar och möjligheter i utvecklingsarbetet.

4 Organisering av processen

Sedan 2008 deltar cirka 70 organisationer i arbetet inom Uthållig kommun, vilket motiverar att processen drivs på ett annat sätt än under pilotetappen, såväl inom Energimyndigheten som i kontakterna med externa aktörer. En genomförandeprocess som tar hänsyn till det kommunala självstyret, samtliga aktörers självbestämmande och ansvar enligt befintliga roller är grundläggande för att samarbetet ska leda till meningsfull verksamhet som fortgår även efter den nu pågående etappen.

I detta avsnitt beskrivs därför hur Energimyndigheten hanterar det faktum att Uthållig kommun numer omfattar en femtedel av landets kommuner. Inledningsvis beskrivs de förändringar som genomförts inom det myndighetsinterna arbetet och de som planeras framgent. Därefter beskrivs hur samverkansprocessen organiserats när ett så stort antal organisationer deltar.

4.1 Myndighetens interna organisering av arbetet

Det myndighetsinterna arbetet med att säkerställa att också programmets andra etapp ska bli framgångsrik intensifierades under våren 2008 då ytterligare fyra handläggare rekryterades. Sedan januari 2009 utgör Uthållig kommun en egen enhet på Avdelningen för Främjande, en förändring som innebar att arbetet getts en tydligare placering inom myndighetens linjeorganisation. Under våren 2009 rekryterades en enhetschef, en administratör och en handläggare. I mars 2010 utökades enheten med ytterligare en handläggare vilket innebär att den idag består av 10 medarbetare. Enheten Uthållig kommun har under 2009 fått ett tilläggsuppdrag som innebär att hantera det nya energieffektiviseringsstödet till kommuner och landsting.

Utveckling av interna arbetsrutiner för effektiv samordning sker löpande. Två fora för myndighetsintern samverkan har bildats i syfte att förbättra myndighetsövergripande prioriteringar och koordinering av insatser. För det första har en intern referensgrupp för Uthållig kommun formats för att kanalisera information mellan myndighetens medarbetare om möjligheten att använda de nätverk som etableras inom Uthållig kommun för att effektivisera det egna arbetet. För det andra har under våren 2009 en myndighetsövergripande grupp för samordning av vissa insatser riktade till regional och lokal nivå formats. Ett tredje exempel på hur enhetens verksamhet anknyter till myndighetens övriga verksamhet är den interna samverkansgrupp som formats kring frågor som rör samhällsvetenskaplig forskning.

Andra verksamheter på Energimyndigheten som berörs är bland annat redan pågående insatser för;

- energieffektivisering,

Indelningen av kommuner i kluster följer i första hand geografisk hemvist. Större städers särskiljande förutsättningar har dock motiverat att den regionala indelningen frångåtts och ett Storstadskluster har bildats. Annorlunda uttryckt kan de stora städerna sägas forma en funktionell region för genomförande av programmet Uthållig kommun. Pilotlänets geografiska utsträckning sammanfaller med Kalmarklustret.

I Kalmar län finns således dels ett kommunkluster, som i likhet med andra kluster fokuserar på generiska frågor kring dialog, erfarenhetsutbyte, projektledning, uppföljning etc. som rör de deltagande kommuner, dels pilotlänet som utvecklar en modell för regionalt samarbete och prövar Uthållig kommuns arbetsmodell i regionala organisationer.

Rent praktiskt har uppdelningen i klustret respektive pilotlänet Kalmar ringa betydelse annat än i frågor som rör finansiering: Energimyndigheten stödjer inte den kommunala verksamheten inom Uthållig kommun finansiellt men finansierar och styr klustersamordnarens aktiviteter. Visst finansiellt stöd ges, som nämnts, däremot till pilotlänets verksamhet. Hur kommuner och regionala aktörer i Kalmar väljer att organisera det praktiska arbetet är i stor utsträckning upp till dem.

4.2.1 Organiseringen av arbetet i klustren

Regionala kontaktpersoner, s.k. *klustersamordnare*, inrättades tidigt för att komplettera myndighetens direktkontakt med programmets kommuner. I uppdraget som klustersamordnare ingår att:

- ha en nära kontakt med Energimyndighetens kontaktperson,
- ha en nära kontakt med kontaktpersoner i respektive kommun,
- vara en aktiv länk mellan det nationella och lokala planet,
- allmänt vara inspiratör i arbetet med att forma det kommunala arbetet och särskilt stödja när det tar emot,
- stödja nätverkssamverkan mellan kommunernas programledare/kontaktpersoner.

I sex fall av åtta utgörs klustersamordnarna av personal från regionala energikontor. Undantagen utgörs av samordningen av Storstadsklustret samt Kalmarklustret. För att samordna och fördjupa kontakterna mellan kommunerna och Energimyndigheten har - sedan hösten 2008 - varje kluster två av myndighetens medarbetare som särskilda kontaktpersoner.

4.2.2 Klustren som fora för regional samverkan

De funktionella regioner som skapats i och med formeringen av kluster har varit drivande i processen. De kommunala programledarna, dvs. de kontaktpersoner som är sina respektive kommuners särskilda ombud i processen har, som redan nämnts, en krävande och komplicerad roll. Som "spindeln i nätet" är de den som först ställs inför frågor om tänkbara projekt, samtidigt som de är den person som

primärt företräder sina organisationer i olika sammanhang. Här utgör klustren ett forum där kommunernas tjänstemän kan utgöra stöd för varandra, de kan också agera samfällt inom gruppen.

4.3 Temaområden inom Uthållig kommun

Kommunernas ansvars- och intresseområden utgör inom energiområdet komplexa strukturer. Detta innebär att ett program med så brett anslag som Uthållig kommun kan omfatta en rad sakfrågor beroende på deltagande organisationers önskemål. Detta faktum fordrar att prioriteringar mellan tänkbara sakområden görs. *Temaområden* utgör mer konkreta sakområden som prioriteras inom programmet. Utgångspunkten för den prioritering som gjorts är kommunernas önskemål. Uppstartade temaområden är således att betrakta som resultat av det pågående arbetet på en programövergripande nivå. Detta är aktiviteter som vidtagits inom programmet för kunskapsspridning, samverkan och nätverksbyggande.

4.3.1 Fysisk planering

Under pilotetappen av Uthållig kommun 2003-2007 framarbetades ett antal metoder och verktyg som stöd i arbetet med att integrera energifrågor i den fysiska planeringen. Arbetet genomfördes inom ramen på ett forskningsprojekt där en rad doktorander från Luleå tekniska universitet deltog.

Under 2009 har Energiutvecklingsnämnden beviljat ett forskningsanslag på sammanlagt 4,3 miljoner kronor för att denna forskningsinsats ska kunna fortsätta. Inom detta utvecklingsprogram kommer FoU-stöd att ges då två doktorander kommer att följa arbetet och göra en fortlöpande analys, uppföljning och utvärdering av processerna.

Parallellt med FoU-stödet kommer ett brett kunskapsstöd att kunna erbjudas via en expertpool med experter inom differentierade specialområden. Myndigheten arbetar för att experter från Vägverket, Boverket och SKL ska medverka under träffarna.

4.3.2 Energieffektivisering inom kommunala fastigheter

Ett mål för Uthållig kommun är att de deltagande kommunerna inom programmets ram och fortsatt efter programperiodens slut genomför de åtgärder för energieffektivitet och energihushållning i sina verksamheter, fastigheter osv. som är lönsamma.

Temaområdet Energieffektiva fastigheter är därför ett viktigt och prioriterat område, där det även finns stor potential att arbeta med förbättringsåtgärder. Inom temaområdet ger Energimyndigheten deltagande kommuner stöd i bland annat hur man driver ett strategiskt och systematiskt arbete kring energieffektivisering i fastigheter. Temaområdet kommer att pågå under hela programperioden.

4.3.3 Trygg värmeförsörjning

Ett av målen för Uthållig kommun 2008-2011 är att bidra till en hållbar energianvändning inom ett energisystem som är tryggt och kommunen har en viktig roll vid störningar i energiförsörjningen. Därför har temaområdet Trygg värme skapats.

4.3.4 Biogas

De fem temagrupper som initialt diskuterats bl. a. vid det Nationella arbetsmötet är:

- Insamling av organiskt hushållsavfall,
- Inventera teknik och affärsmöjligheter för rötning, uppgradering, distribution och försäljning,
- Utveckling av regionala biogasnätverk,
- Utveckling av nya substrat,
- Energioptimera biogasanläggningar och VA-verk.

Under 2009 har seminarier genomförts inom insamling av organiskt hushållsavfall och utveckling av nya substrat, den sistnämnda i samverkan med Biogas Öst. Två seminarier har planerats men ställts in på grund av bristande intresse. Vid Nationella arbetsmötet 2009 var biogassessionen, med fokus på ekonomi, välbesökt.

4.3.5 Näringslivsutveckling

Fokus i detta temaområde har så här långt legat på tävlingen Energy Spin-Off Contest. Det är en tävling där företag deltar med idéer för en smartare och mer hållbar energianvändning. Ett annat syfte med tävlingen är att stärka kommunernas kontaktnät inom det lokala näringslivet. Kommunerna som medverkar i detta temaområde har arbetat lite olika med tävlingen. Några har till exempel anordnat frukostseminarier.

Energieffektivisering inom industrin

Linköpings Universitet, LiU, har beviljats stöd från Uthållig kommun för att under perioden 2009-2010 bedriva forskningsstudien "Uthålliga energisystem i praktiken - implementering av energieffektivitet inom industrier". Projektet kommer att ge kunskap om hur man inom industrin går från föreslagna energieffektiviseringsåtgärder till utförda åtgärder.

4.3.6 Energi- och klimatstrategier för större kommuner

Under början av 2009 påbörjades ett projekt för att ta fram bättre metoder för energi- och klimatstrategier i de större kommunerna inom programmet, kommuner med en komplex verksamhet och ofta betydande stadsutveckling. Åtta kommuner från storstadsklustret och två andra kommuner, som alla har behov av att ta fram en ny strategi från grunden, deltar i samarbetet. Projektet ska pröva,

genomföra och dokumentera arbetsmetoder för att ta fram energi- och klimatstrategier.

4.3.7 Belysning

I Sverige används uppskattningsvis 14 TWh för belysning. Om byten sker till idag känd och beprövad teknik finns en besparingspotential på 50 % dvs. ca 7 TWh, detta utan att göra avkall på funktion och kvalitet. Detta är motivet till att temaområdet belysning startats. Precis som inom temaområdet fysisk planering bedrivs också inom belysningstemat forskning. Projektet, som bedrivs i samarbete mellan Energimyndigheten och Jönköpings Tekniska högskola (JTH), handlar om att, genom effektiviseringar och införande av ny teknik, göra de deltagande kommunerna till modellkommuner för eleffektiv, funktionell och hållbar belysning. I projektet ingår både anläggningar för inom- och utomhusbelysning.

4.3.8 Transporter

Transporter har mer och mer kommit i fokus som ett av de viktigaste områdena, men kanske också svåraste, när det gäller åtgärder för att minska samhällets utsläpp av växthusgaser och andra luftföroreningar. I Sverige står transportsektorn för cirka en tredjedel av de totala utsläppen av växthusgaser, och till skillnad från de flesta övriga sektorer har transportsektorns utsläpp ökat stadigt de senaste decennierna. Vägtrafiken står för den största andelen av transportsektorns utsläpp, och jämfört med utsläppen 1990 har utsläppen av koldioxid från vägtrafiken i Sverige ökat med 15 procent fram till 2007. Detta är bakgrunden till att temaområde transporter startats.

Inom temaområdet fokuseras arbetet på olika resepolicy och transportstrategier som kan användas inom kommunerna. Till viss del kommer arbetet att också riktas in på ny teknik och alternativa drivmedel som elbilar och laddhybrider och biogasbilar.

4.3.9 Skola

Energi- och klimatfrågorna kommer med största sannolikhet att vara viktiga frågor många årtionden framöver och då gäller det att vi ger våra barn rätt verktyg. Uthållig kommun har därför valt att starta temaområdet Skola för att bidra till att göra dessa frågor till en naturlig del av undervisningen. Temaområdet syftar till att ta ett strukturellt grepp på energi- och klimatkunskap genom att fokusera på dialog med rektorer och den centrala skolförvaltningen i kommunen. Detta i syfte att ge ett mer långsiktigt och brett genomslag för energi- och klimatkunskapen hos eleverna. Inom temaområde Skola betonas alltså vikten av förankring. Vill man som kommun att energi- och klimatfrågorna ska vara en viktig del i undervisningen gäller det att få med sig dessa personer i arbetet så att frågorna kan arbetas in i skolplaner, styrdokument och skolläring.

4.3.10 Upphandling

Möjligheterna att energieffektivisera genom att ställa energikrav vid upphandling är stora. Offentlig upphandling omsätter 20 procent av Sveriges BNP och är med tanke på den potential som finns ett viktigt temaområde inom Uthållig kommun.

En viktig del i energieffektiviseringsstödet

Upphandling är en viktig del i det energieffektiviseringsstöd som kommuner och landsting under åren 2010-2014 kan ansöka om från Energimyndigheten. Där ställs krav på att välja och arbeta med två av de sex upphandlingsprinciper som anges i EU's energitjänstedirektiv. Exempelvis att köpa in energieffektiva produkter eller att hyra eller äga energieffektiva byggnader. Organisatoriskt ligger arbetet med energieffektiviseringsstödet, som nämnts, på Energimyndighetens enhet Uthållig kommun.

4.3.11 Vindkraft

Den nya nationella planeringsramen för vindkraft ligger på hela 30 TWh el från vindkraft till år 2020. Många kommuner har ett uttalat intresse att bidra till den kraftiga utbyggnad som vi kan förvänta oss de kommande åren och därför har Uthållig kommun startat ett tema med fokus på just vindkraft.

Syftet med temaområdet är att Energimyndigheten ska dela med sig av kunskap om vindkraft till deltagande kommuner samt att hjälpa till att koppla ihop forskare, konsulter och branschpersoner med de kommuner som vill ta en mer aktiv roll inom området. Temaområdet kommer att beröra många olika aspekter på vindkraft men huvudfokus kommer att vara planeringsfrågor och konflikthantering.

4.4 Indikatorer

Ett ofta uppmärksammat problem är de svårigheter aktörer möter när avser att följa upp sitt energi- och klimatarbete. I syfte att underlätta kommunernas arbete med uppföljning har Energimyndigheten engagerat en konsult för att utveckla indikatorer för just kommuner. Fokus ligger på hållbar energianvändning inom de områden kommunerna har rådighet över. Det handlar om fjärrvärme, kommunens egna bostadsbolag, fysisk planering med mera.

Detta arbete har genomförts inom ramen för Uthållig kommun. Dels har en referensgrupp bestående av tre kommuner och företrädare från Sveriges Kommuner och Landsting deltagit i processen, dels har indikatorerna testats i Härryda kommun. I september 2009 publicerades rapporten Indikatorer för Uthållig kommun som finns tillgänglig på Energimyndighetens hemsida.

Rapporten Indikatorer för Uthållig kommun utgör ett av de verktyg kommunerna kan använda för att underlätta uppföljningen av det egna arbetet.

5 Kunskapsspridning, samverkan och nätverksbyggande

Till de faktorer som präglar arbetet inom Uthållig kommun hör det stora antalet aktörer, dess komplexa målbild och visionen om att det arbete som bedrivs ska komma även andra till gagn. Detta fordrar väl fungerande kanaler för kunskapsspridning, samverkan och nätverksbyggande. Enligt avsiktsförklaringen utgör en del av Energimyndighetens åtaganden gentemot kommunala och regionala medverkande att utveckla dessa kanaler. I detta avsnitt beskrivs de åtgärder som vidtagits i syfte att uppfylla detta åtagande.

5.1 Arenor för samverkan och nätverksbyggande

I syfte att skapa mötesplatser för de aktörer som deltar i Uthållig kommun har en rad arenor skapats, dels mötesplatser för personliga möten, dels elektroniska verktyg för samverkan och kunskapsspridning.

5.1.1 Klustermöten – en regional mötesplats

På Energimyndighetens uppdrag har samtliga klustersamordnare initierat och genomfört en rad möten med kommunernas kontaktpersoner. Uppslutningen vid dessa möten har varit mycket god. Under 2009 har myndighetens kontaktpersoner för de enskilda klustren deltagit vid dessa möten.

5.1.2 Nationella arbetsmötet

Nationella arbetsmötet hålls en gång per år. Det första hölls i Stockholm 4-5 november 2008. Sammanlagt deltog ca 270 personer, främst kommunala tjänstemän, från i princip samtliga programkommuner.

År 2009 hölls det Nationella arbetsmötet i Linköping och lockade 350 personer som deltog i seminarier och utbyte erfarenheter. Under en ceremoni undertecknade dessutom 25 kommuner Borgmästaravtalet som ett bevis för att de vill nå längre än EU:s klimatmål.

Den utvärdering som gjordes av Nationella arbetsmötet 2009 beskriver arrangemanget som en framgång.

5.1.3 Energitinget

Sedan 2003 har Uthållig kommun funnits med som ett inslag på Energitinget. Vid dessa tillfällen har medverkande kommuner, forskare och Energimyndighetens medarbetare presenterat det pågående arbetet. Energitinget hölls 2010 den 16-17 mars på Stockholmsmässan i Älvsjö. Uthållig kommun deltog på arenan Energieffektivisering – en oundgänglig del i ett hållbart samhälle. På Uthållig kommuns session presenterades forskning inom temaområdet fysisk planering,

dels av forskare, dels av kommunala planerare som medverkat i arbetet. Också pilotlänets arbete för att skapa regional samverkan för energiomställning presenterades. Uthållig kommuns session på Energitinget 2010 skapade därmed förutsättningar för forskare och lokala och regionala praktiker att dela med sig av sina erfarenheter av arbetet.

5.2 Mötesplatser för programutveckling

I syfte att utveckla programmet på en övergripande nationell nivå har olika mötesplatser skapats som samlar olika konstellationer av aktörer inom programmet och i dess omgivning.

5.2.1 Arbetsmöten med klustersamordnare och nestorer

På en av dessa mötesplatser samlas återkommande samtliga klustersamordnare och Energimyndighetens programgrupp. Här diskuteras och planeras genomförandet av programmet.

I november 2008 hölls också ett första arbetsmöte mellan Energimyndighetens programgrupp och nestorkommunerna i syfte att analysera och planera arbetet. Under detta möte presenterade kommunerna ett gemensamt framtaget visionsdokument som omfattar en rad tänkbara samverkansområden. I augusti 2009 genomfördes ytterligare ett två dagars arbetsmöte med representanter från samtliga nestorkommuner. Syftet var dels att ta fram en bättre mall för kommunernas årliga uppföljning, dels att diskutera ett fortsatt utvecklingsarbete i kommunernas planeringsprocesser.

Den 2-3 februari 2009 hölls ett gemensamt arbetsmöte med klustersamordnare och nestorkommunerna i Eskilstuna. Syftet var att analysera utvecklingen inom programmet och utveckla arbetsformerna. Förutom enhetens egen personal deltog ett antal andra av myndighetens medarbetare för att informera om verksamhet som anknyter till Uthållig kommuns verksamhet. Den analys som gruppen tillsammans gjorde var att arbetet inom programmet kommit igång och att arbetsformer utvecklats. Det finns en samsyn bland aktörerna att kommunernas förutsättningar för att genomföra arbetet är mycket varierande och att det finns ett behov att rikta särskilt stöd till kommuner som kommit att släpa efter i organiseringen av det interna arbetet.

Den 10-11 februari 2010 hölls ett klustersamordnarmöte i Eskilstuna. Syftet var återigen att analysera och utveckla processen. Mötet skapade möjligheter för de tre nya klustersamordnarna att komma in i arbetet. Också vid detta tillfälle deltog andra av myndighetens medarbetare för att skapa kontakter med aktörerna inom Uthållig kommun och för att informera om anknytande verksamhet.

5.2.2 Extern referensgrupp

Utöver de ovan nämnda aktörerna finns ytterligare organisationer som bistår myndigheten i det praktiska arbetet för kunskapsspridning, samverkan och

nätverksbyggande och med att på olika sätt stödja deltagande kommuner att uppnå konkreta lokala resultat.

Under pilotetappen av programmet Uthållig kommun formades en extern referensgrupp vars syfte var att bidra till ett framgångsrikt arbete, detta genom att tillföra sakkunskap inom olika områden och att skapa möjlighet för andra än deltagarna att ha insyn i processen. Denna externa referensgrupp bestod av ett 20-tal personer från andra organisationer, myndigheter och lärosäten.

Också under den nu pågående etappen har en extern referensgrupp inbjudits att följa och inspirera processen. Delar av gruppen har följt arbetet också under pilotetappen. Under 2009 har två möten med denna grupp genomförts, ett första i februari och ett andra i september. Den externa referensgruppens medlemmars organisatoriska hemvist varierar. I denna grupp finns bland annat myndighetens regionala stödresurs, de s.k. klustersamordnarna, externa experter vid högskolor, universitet, andra myndigheter m.fl. (Se bilaga 2).

5.3 Elektroniska kommunikationskanaler

Tekniken skapar förutsättningar för utformningen av resefria mötesplatser och fora för dialog och kunskapsspridning. I detta avsnitt beskrivs hur Energimyndigheten arbetar för att utveckla elektroniska kanaler för samverkan och informationsspridning.

5.3.1 Uthållig kommuns hemsida

På webbplatsen, energimyndigheten.se/uthalligkommun, finns övergripande information om programmet Uthållig kommun. Till de resurser som här görs tillgängliga hör ett brett informationsmaterial, bl.a. särskilt framtagna power point-presentationer som kommunerna kan använda vid sina kontakter med olika grupper samt de Goda exempel som publicerats.

5.3.2 Handboken

Ett annat av de verktyg Energimyndigheten skapat för att underlätta kunskapsspridningen om programmet Uthållig kommun är den s.k. handboken, "Hjälpreda till hållbar handlingskraft", tillgänglig via Energimyndighetens webbplats.

Handboken omfattar i dagsläget två delar. Del ett omfattar grundläggande fakta om hur en kommun kan organisera arbetet med Uthållig kommun. Del två innehåller information för att komma igång med konkreta aktiviteter inom skilda temaområden. Handboken innehåller texter kring:

- Energikunskap i skolan
- Energieffektivisering i fastigheter
- Kommunens krishantering
- Näringslivsutveckling
- Resor och transporter

- Upphandling
- Vindkraft

Handboken utgör ett levande dokument och har under 2009 uppdaterats inom temaområdena vindkraft, biogas och energikunskap i skolan.

5.3.3 Transporthandbok

Under 2009 lanserades en idébok för kommunala transporter. Syftet är även här att ge råd om hur kommunerna kan arbeta med transportfrågor. Också transporthandboken utgör ett levande dokument som uppdateras efter hand

5.3.4 Uthållig kommun-mail

För att kunna hantera den mängd frågor som kommer om programmet, deltagande vid möten osv. kan frågeställare alltid nå Energimyndigheten genom att skicka frågor skriftligt till uthalligkommun@energimyndigheten.se eller kontakta klustersamordnare.

Alla inkomna brev till denna adress besvaras från samma adress. Skickade brev sparas sedan. Detta förfarande har en rad fördelar:

- Frågeställaren får svar från "Uthållig kommun"
- Det framgår i brevlistan vilka som besvarats
- Inkomna frågor och svar sparas på ett ställe

Därmed blir det mer hanterbart att identifiera frågor som ofta återkommer (s.k. FAQ) och besvara dessa på ett ställe och därmed minska antalet inkommande frågor framöver.

5.3.5 Extranätet

Under senhösten 2009 lanserades ett så kallat extranät som utvecklats särskilt för Uthållig kommun. Avsikten är att göra Extranätet till huvudkanal för spridning av information till deltagande kommuner och andra aktörer med anknytning till Uthållig kommun. Energimyndigheten utökar på så vis möjligheterna för programmets deltagande organisationer att resurseffektivt ta del av och sprida information och kunskap samt förbättrar förutsättningarna för nätverkande och utbyte av erfarenheter mellan tjänstemän i medverkande kommuner. Under våren samma år hade såväl myndighetens medarbetare som klustersamordnarna deltagit i utbildningar i syfte att lära sig använda Extranätet.

Målet med arbetet är att:

- Extranätet är användarvänligt och uppfyller högt ställda krav på tillgänglighet,
- Tillgänglig information samlas ihop och Extranätet utgör en naturlig mittpunkt för deltagare i Uthållig kommun,

- Utrymme skapas för dialog, diskussion och nätverkande,
- Kalenderfunktion görs tillgänglig för alla att fylla i,
- Återrapportering samt andra administrativa moment inom Uthållig kommun kan hanteras genom Extranätet,
- Nyhetsfunktionen utvecklas så att myndigheten snabbt, enkelt och konkret kan informera om händelser inom Uthållig kommun,
- Utbildning kan ske digitalt, dokumentation samlas in effektivt och anmälningsskyltar finns tillgängliga,
- En statistikdatabas tas fram.

Förhoppningarna vid lanseringen av Extranätet var höga bland alla som deltar i processen. Idag har Extranätet 190 behöriga användare.

5.3.6 Nyhetsbrev

Nyhetsbrevet för Uthållig kommun ges ut ungefär två gånger per månad och är en viktig informationskanal till kommunala kontaktpersoner och övriga intresserade om aktuella frågor inom programmet. Sammanlagt har 32 nyhetsbrev skickats till prenumeranter samt gjorts åtkomliga på programmets hemsida. Av dessa skrevs 18 under 2008 och 14 under 2009. Nyhetsbrevet har idag drygt 400 prenumeranter.

5.3.7 Klustersamordnarnas webb-möten

Inte bara Energimyndigheten tar initiativ till och tillhandahåller elektroniska kommunikationskanaler. Under 2009 har klustersamordnarna tagit initiativ till och genomfört webb-baserade möten där de delar med sig av erfarenheter. Vid dessa möten deltar inte Energimyndigheten utan detta fora utgör en särskild mötesplats för kollegialt utbyte mellan klustersamordnarna.

6 Forskning

En av de faktorer som bidrog till att göra pilotetappen framgångsrik och uppskattad var den forskning som bedrevs inom ramen för Uthållig kommun. Detta har bidragit till att fysisk planering och energianalyser inom industrin ingår i temaområdesverksamheten även under denna etapp. I detta kapitel beskrivs en större insats som syftar till att bidra till kunskapsutveckling och möjligheter att följa upp arbetet.

6.1 Forskningsprogrammet Uthållig kommun

Inom den nu pågående etappen av Uthållig kommun finns en förväntan hos lokala och regionala aktörer att forskningen ska utgöra en viktig del av verksamheten, också inom andra forskningsområden än inom de som bedrevs inom pilotetappen. Detta var ett av de argument som anfördes när enheten Uthållig kommun ansökte om att få starta ett särskilt forskningsprogram. Frågan hade bl.a. lyfts på ett möte med den externa referensgruppen i februari 2009.

6.1.1 Forskningsprogrammets syfte och budget

Trots sin komplexitet och omfattning utgör de frågor som aktualiseras inom Uthållig kommun områden som ligger inom de beslutsituationer politiker, företagare, tjänstemän och medborgare har att hantera i sin vardag. Genom att bidra till utveckling av dessa gruppers beslutsunderlag har forskningsprogrammet Uthållig kommun potential att bidra till en ur energisynpunkt gynnsam utveckling.

Syftet med forskningsprogrammet Uthållig kommun är att bidra till en kunskapsutveckling om villkoren för och resultatet av samspelet mellan olika aktörers handlande, inom de insatser och processer som aktualiseras inom Uthållig kommun. Forskningsprogrammet Uthållig kommun är ett mångvetenskapligt utvecklings- och forskningsprogram, vilket innebär att en rad vetenskapliga discipliner inom det samhällsvetenskapliga området kan bidra till en kunskapstillväxt som är av stor betydelse för forskarsamhället, för Energimyndigheten och för en rad andra aktörer.

Budgetramen för forskningsprogrammet uppgår till sammanlagt 16 miljoner kronor. Medlen fördelas mellan åren på följande sätt:

År	Projektmedel
2009	3 000 000
2010	5 000 000
2011	4 000 000
2012	4 000 000
Totalt	16 000 000

Energimyndighetens kan med forskningsprogrammet Uthållig kommun bidra till att utveckla de beslutsunderlag på vilka beslut fattas av aktörer inom olika sektorer i samhället, dels offentliga aktörer som kommunala och regionala politiska beslutsorgan dels privata aktörer inom näringsliv och hushåll.

Forskningsprogrammet Uthållig kommun bidrar också till en ökad kunskap om samverkansprocesser och kunskapsspridning som styrmedel och om styrbarhet av nätverksprocesser inom komplexa problemområden som uthållig energianvändning. Forskningsprogrammet Uthållig kommun skapar därmed förutsättningar för Energimyndigheten att bidra till en kunskapstillväxt inom ett flertal områden med relevans för den egna verksamheten.

6.1.2 Beviljade projekt

Vid den första utlysningen hösten 2009 inkom sammanlagt 12 ansökningar. Fyra projekt har beviljats sammanlagt 4,8 miljoner kronor. Nedan anges forskningsprojektens titel, den sökandes organisatoriska hemvist, namn på projektledare samt tid för projektgenomförande.

- Integrerad planering som förutsättning för hållbara transport- och energisystem. Hinder och möjligheter i Uthållig kommun, Statens väg- & transportforskningsinstitut VTI, projektledare Robert Hrelja, projekttid 2010 01 01 - 2011 12 31
- Kommunalt och lokalt policyskapande för hållbar utveckling – en fallstudie av Kalmar län, Luleå tekniska universitet, projektledare Peder Rönnbäck, projekttid 2010 01 01 - 2011 12 31
- Nätverk för lärande och förändring – en studie av svensk energi- och klimatpolitik, Örebro universitet, projektledare Jan Olsson, projekttid 2010 01 01 - 2013 12 31
- Urbana policies och planering för cykling, Statens väg- & transportforskningsinstitut VTI, projektledare Kerstin Robertson, projekttid 2010 01 01 - 2012 12 31

En andra utlysning av forskningsmedel kommer att göras våren 2010.

6.2 Samordnad stadsutveckling – en förutsättning för hållbar utveckling

Under 2009 har regeringens Delegation för hållbara städer (DHS) organiserat en rad seminarier där nationella forskningsfinansiärer träffats för att diskutera gemensamma frågor och för att hitta samverkansmöjligheter.

DHS har också låtit genomföra en kartläggning av forskning om städer och hållbar stadsutveckling som är interdisciplinär, systeminriktad och praktisknära.

Kartläggningen visar att olika finansiärer i huvudsak stödjer forskning och utveckling inriktade på sektorsspecifika frågor, medan helhetsperspektiv och sektorsövergripande frågor har svårt att finna finansiering. En samordning mellan finansiärerna behövs för att främja forskning som griper över olika discipliner och traditionella administrativa gränser och som kan ske i samverkan med praktiken. Behovet av forskning med en integrerad ansats är uppenbart.

Forskningsprogrammet Samordnad stadsutveckling är såväl interdisciplinär, systeminriktad som praktisknära, det utgör också en samverkan mellan Energimyndigheten, Formas, Naturvårdsverket, Riksantikvarieämbetet och Trafikverket (som 1 april 2010 ersätter Banverket och Vägverket).

Forskningsprogrammet syfte och budget

Forskningsprogrammets mål är att:

- Ge ökad kunskap om hur olika politiska beslutsnivåer och samhällssektorer kan samverka för att på ett strategiskt sätt och använda den fysiska miljön på ett resurs- och energieffektivt sätt, såväl vid planering av nya områden som under förnyelseprocesser.
- Ge ökad kunskap om hur stadsbyggande kan bidra till resurseffektivitet, och minskad energianvändning
- Ge kunskap om hur stadsbyggande kan bidra till attraktiva städer och samhällen
- Ge kunskap om hur stadsplanering kan bidra till en utveckling som är ekonomiskt, ekologiskt men också socialt hållbar.

År	EM	F	NV	RAÄ	TV
2010	1 milj.	5 milj.	1 milj.	1 milj.	1 milj.
2011	4 milj.	5 milj.	1 milj.	1 milj.	1 milj.
2012	4 milj.	5 milj.	1 milj.	1 milj.	1 milj.
Totalt	9 milj.	15 milj.	3 milj.	3 milj.	3 milj.

Budgetramen för forskningsprogrammet uppgår till sammanlagt 33 000 000 kr.

6.3 Samordning mellan forskningsprogrammen

Givet de två forskningsprogrammets inriktning finns goda samverkansmöjligheter som kommer att vara till nytta för såväl kunskapsspridning, nätverksbyggande och i forskningshänseende.

6.3.1 Samordnad forskningskonferens

Under 2010 ska en första forskningskonferens hållas inom Forskningsprogrammet Uthållig kommun. Detta arrangemang kommer att utgöra en del av årets Nationella arbetsmöte som hålls den 8-9 november. Forskningskonferensen ska

utgöra en av de mötesplatser där forskare och kommunens tjänstmän, politiker och andra praktiker kan behandla gemensamma frågor. För att maximera nyttan av detta tillfälle kommer de forskare som finansieras inom Forskningsprogrammet Samordnad stadsutveckling också att delta.

7 Kommunernas årsrapport 2009

I detta avsnitt inleds analysen av kommunernas årliga rapportering om arbetet inom Uthållig kommun. Det material som ligger till grund för analysen är en webbenkät som utarbetats i samarbete med Kreab Gavin Anderson.

Svarsmallen har skickats till kommunerna som en länk i form av en standardiserad webbenkät. Avsikten med detta är dels att förenkla kommunernas återslag, dels att skapa bättre förutsättningar för jämförelser mellan kommuner och om samma mall används framgent, att följa utvecklingen i enskilda kommuner över tid.

Svarsmallen innehöll både öppna frågor, frågor med flervalsalternativ och så kallade skalfrågor. Svaren i webbenkäten är subjektiva och till exempel kan alternativen i olika skalsvar ha olika betydelse för olika respondenter. Frågor med öppna svar har på vissa ställen kategoriserats manuellt vilket innebär att antalet svar i de olika kategorierna kan variera lite beroende på hur svaren tolkas.

Analysen av kommunernas svar presenteras i ett antal diagram framtagna. Diagrammen ska läsas på följande sätt. *Frågan* som ställts till kommunerna står alltid i kursiv ovanför diagrammen. Y-axeln i diagrammen svarar - om inte annat anges - alltid för *antal* kommuner. Antalet deltagande kommuner är endast 66, varför någon statistisk analys inte görs.

Av de 66 kommunerna som deltar har 65 inkommit med svar på enkäten.

7.1 Energi- och klimatstrategier

Ett av kommunernas åtaganden innebär att på lämpligt sätt politiskt förankra och fastställa en energi- och klimatstrategi som ska omfatta fastställda mål och tidsatta handlingsplaner för den egna verksamheten. Strategin ska utgå ifrån en nulägesanalys från läget innan etappen inleddes, och omfatta de aktiviteter som bedrivs inom Uthållig kommun.

7.1.1 Ett framgångsrikt arbete inom Uthållig kommun

Hur många kommuner har en energi- och klimatstrategi, och i vilken utsträckning har dessa tagits fram under arbetet med Uthållig kommun?

- 45 av de deltagande kommunerna uppger att de har en fastställd energi- och klimatstrategi i någon form.
- 35 av de deltagande kommunerna uppger att de har utarbetat en energi- och klimatstrategi inom ramen för Uthållig kommun.

- Av de 24 kommuner som ännu inte har fastställt en energi- och klimatstrategi svarar 21 kommuner att den kommer att fastställas under 2010.

Svaren visar att arbetet inom Uthållig kommun varit mycket framgångsrikt. Innan utgången av 2010 beräknas 56 av kommunerna ha utarbetat en energi- och klimatstrategi inom ramen för processen. Att särskilt stötta resterande tio kommuner får ses som en synnerligen angelägen uppgift. Kommunerna har beretts möjlighet att också kommentera kravet från Energimyndigheten att de förväntas utarbeta en energi- och klimatstrategi inom Uthållig kommun.

Många kommuner refererar tillbaka till lagen om kommunal energiplanering och att tycker att det räcker med denna. Då det inte finns bestämmelser för hur dessa energiplaner ska vara utformade så ser de mycket olika ut. Att göra två versioner av energi- och klimatstrategier verkar många kommuner uppleva som onödigt dubbelarbete. En del lägger till ett stycke om Uthållig kommun i sina befintliga energiplaner.

7.1.2 Likheter och skillnader mellan strategierna

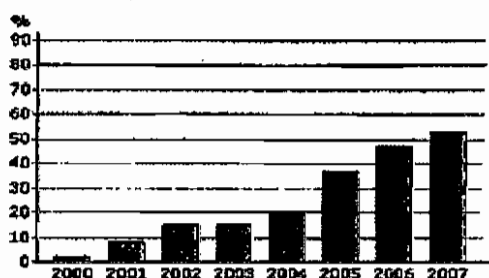
Energi- och klimatstrategierna skiljer sig åt i mycket stor utsträckning mellan de kommunerna.

Nulägesbeskrivning

Kommunernas energi- och klimatstrategi ska omfatta en nulägesbeskrivning av det lokala energisystemet. En del kommuner ger en mycket detaljerad beskrivning över hur energianvändningen i kommunen har utvecklats över de senaste åren. Avesta och Lilla Edet är exempel på kommuner som ger en tydlig beskrivning ned på sektornivå av energianvändning sedan 1990.

Örebro gör en mycket tydlig nulägesbeskrivning av energianvändningen i kommunen.

Figur 68. Målbilar av kommunägda bilar i Örebro kommun 2000-2007.

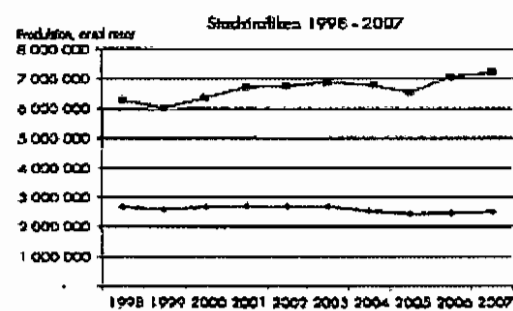


Bussresorna har ökat

Under perioden 2005-2010 ska andelen trafikanter som reser med kollektivtrafik öka. Stadsbussnetet beräknas till cirka 7 procent av persontransporterna i innerstaden. Bussresorna i stads trafiken har ökat från 1998 till 2007. Trots minskad produktion (2007 utfördes 2 511 257 km) har antal resande aldrig varit fler under den senaste 10-års perioden. Under 2006 och 2007 har antalet resande varit över 7 miljoner per år (2007 var antal resor 7 207 350). Sedan 1998 har resandet ökat med 14,5 procent medan produktionen minskat med 6,5 procent. Halva ökningen av bussresandet från 2005 och framåt är troligen bländat från trafikslaget cykel.

Utvecklingen av antal resor och produktion i km perioden 1998-2007 framgår av figur 69.

Figur 69. Antal bussresor och kilometer produktion med stads trafiken 1998-2007.



Energianvändningen är konstant

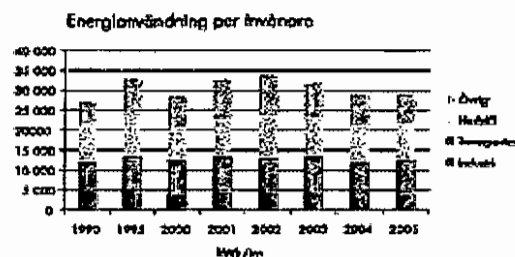
Energianvändningen per invånare är relativt konstant mellan år 2004 och 2005, (figur 70)

Visioner för arbetet

För en del kommuner innefattar "energi- och klimatstrategier" som begrepp långt mycket mer än bara kommunens energi arbete. Teman som frisk luft, folkhälsa, miljö kvalitetsnormer, kunskapsresultat i skolan, avfallshantering, ekologisk mat och mycket annat hittar också in i flera kommuners energi- och klimatstrategier.

De allra flesta av kommunerna gör tydliga uppdelningar på strategiska områden; som satsningar på förnyelsebar energi och teknik, hushållning av energi, fysisk planering, transporter, produktion och konsumtion, upphandlingar och information. Många gör åtskillnad på kommunen som organisation och kommunen som geografiskt område.

Figur 70. Energianvändning kWh per invånare och sektor inom Örebro kommun.



Statistiken redovisar endast slutlig energianvändning inom Örebro kommun som geografiskt område. Energianvändningen för transporter är sålunda bränslet inom kommunen. Energi för att producera varor som används inom kommunens gränser men produceras någon annanstans syns inte i statistiken.

Målet är att år 2050 baseras energiförbrukning i Örebro kommun som geografiskt område på förnybara energikällor. Energianvändningen är effektiv i samhällets alla delar och användningen av fossila bränslen är minimal. Exempel på åtgärder för minskad energianvändning är fortsatt energieffektivisering, övergång till förnyelsebara bränslen, satsning på resurssnåla och miljöanpassade transporter samt planering för en minskad bilanvändning.

För att nå en effektivare energianvändning krävs även en minskad konsumtion av produkter, ökat återbruk och ökad återvinning. Det är energieffektivare att återvinna material än att framställa produkter av nya råvaror. En mycket viktig sektor i sammanhanget är livsmedel sektorn, som ofta är mycket energikrävande. Användningen av energi kan kraftigt reduceras genom minskad användning av handels gödsel, ökad förädlning med närproducerade livsmedel och ändrade matvanor.

Många kommuner formulerar sina visioner för utvecklingen av energi- och klimatarbetet i kvalitativa termer.

- Helsingborg "ska vara Sveriges mest attraktiva stad för människor och företag", Värmdö "vågar pröva nya lösningar"
- "Sunne kommun ska kännetecknas av hög effektivitet och uthållighet ur ett långsiktigt ekologiskt perspektiv",
- Vimmerby kommun "ska vara ett föredöme",
- Mörbylånga vill ge "livskvalitet åt alla",
- Hagfors ska "utnyttja lokala resurser till hela kommunens uppvärmning på ett ekologiskt hållbart sätt" och så vidare.

Andra exempel på kvalitativa mål kommunerna har satt är att

- Stimulera lokal energiproduktion
- Enbart använda förnybara energikällor
- Företagen kännetecknas av energieffektiva lösningar för produktion, service och transport
- Göra medborgare upplysta och klimatsmarta
- Få all nybyggnation att byggas som passivhus

Sju goda exempel

Det finns många bra exempel på energi- och klimatstrategier. Något som dessa har gemensamt är att bryter ned de övergripande målen till delmål med konkreta tidsatta mål och tydliga ansvarsfördelningar, vilket gör att målen känns mer uppnåeliga.

Många kommuner beskriver i sina handlingsplaner tydliga aktiviteter som ska genomföras men de har svårt att fastställa datum för när de ska vara klara. Det finns olika sätt att tolka detta. När alla, eller en majoritet av aktiviteterna, beskrivs som att de ska pågå "fortlöpande" kan tidsplanen upplevas intetsägande. Att ett arbete ska pågå "fortlöpande" kan också tolkas som en tydlig markering och beslut att arbetet ska fortsätta fram tills annat beslut upphäver det. Om visioner och mål översätts i konkreta delmål och handlingsplaner antas dock möjligheterna att nå dem öka.



Det är framförallt genom handlingsplanerna som kommunerna skiljer sig åt. Nedan finns sju goda exempel på handlingsplaner som är värda att lyfta fram.

1. Kils kommun arbetar tydligt med att kategorisera miljömål, huvudåtgärder och delåtgärder. Tabellen de har ställt upp gör det lätt att följa hur de större målen är planerade att uppnås genom olika åtgärder som inkluderar exakta tidsramar, tydliga ansvarsfördelningar och eventuella andra parter som är involverade i de planerade aktiviteterna. Varje huvudåtgärd ses som ett projekt och drivs enligt tydliga planer. Kolumnen över vad åtgärden har för status gör dokumentet levande och det är lätt att följa med i utvecklingen.

Handlingsplan för Kils kommuns miljö och energiarbete

De åtgärder som föreslås för de olika miljömålen är de som ska genomföras för att uppnå de mål som satts i antagna policy- och plandokument för miljö- och energiarbete i Kils kommun. Åtgärderna har tagits fram tillsammans med förvaltningscheferna, VD för kommunens bolag samt tjänstemän i förvaltningarna och på de kommunala bolagen. Miljöambassadörer ansvarar för åtgärden/åtgärderna som respektive förvaltning/bolag har i uppdrag att utföra.

Åtgärderna är uppdelade i huvudåtgärder och delåtgärder. För varje huvudåtgärd ska det tas fram en projektbeskrivning.

Miljömål	Huvud åtgärd	Delåtgärder	Slutid	Ansvar	Övriga aktörer	Status
 Begränsad klimatpåverkan	09.01-Kommunens transporter. Definiera och genomföra åtgärder för att minska utsläppen av växthusgaserna. "Intelligenta transporter"	09.01.01-Sluta en bil- och cykelpool (underlag: bilpoolens funktion) för kommunen och kommunala bolagen	09.01.01-2010	09.01.01-KL Energiutvecklingsgruppen	Energiutvecklingsgruppen, Tekniska, Socialförvaltningen, Barn- och utbildningsnämnden, Kils Energi AB, Kilsbostäder, KilsVägen, Växer och trafik	09.01.01
		09.01.02-Avslut med Växer och trafik för köp av bilpoolen för barn och till tillfälligt pris	09.01.02-2008	09.01.02-KL Personalsv.		09.01.02-KL
		09.01.03-Planering av resor med bilpoolen, nytt logistiksystem, resplanering för besökare	09.01.03-2010	09.01.03-SF		09.01.03
		09.01.04-Sluta en bilpool för personal att ha som eller flera cyklar	09.01.04-2011	09.01.04-KL Personalsv.		09.01.04
		09.01.05-Kollektivtrafik ska finnas tillgänglig i receptionen, med information om buss- och tågtrafik. Intern kommunikation om alternativ	09.01.05-2010	09.01.05-KL Personalsv.		09.01.05
		09.01.06-Inför en gläddes trafik i alla skolor	09.01.06-2011	09.01.06-BUN		09.01.06
		09.01.07-Ny resopol för miljöfördeligt resande i tjänsten	09.01.07-2010	09.01.07-KL		09.01.07
		09.01.08-Utbildning i sparsam körtid	09.01.08-2011	09.01.08-SF, BUN		09.01.08
		09.01.09-Trafik och videokonferenser möjliggöra, samt utbildning för detta	09.01.09-2010	09.01.09-KL IT		09.01.09
		09.01.10-Motivera användning av P-platser, gläddes	09.01.10-2010	09.01.10-TN		09.01.10
		09.01.11-Cykling för kommunens personal	09.01.11-2011	09.01.11-KL Personalsv.		09.01.11
		09.01.12-Servicebil för kommunens cyklar	09.01.12-2010	09.01.12-KL Energiutvecklingsgruppen		09.01.12
 Begränsad klimatpåverkan	09.02-Miljöutvecklings- och utbildningsplaner	09.02.01-Uppdragsplaner: Vid tecknande av nya avtal för kommunens tjänstbilar ska miljöbilar väljas	09.02.01-2009	09.02.01-KL	Kommunala förvaltningar, Kils Energi AB, Kilsbostäder, KilsVägen	09.02.01-KL

2. Mora har på ett tydligt och strukturerat sätt beskrivit sina långsiktiga och övergripande mål och benat ut dem i kortsiktiga delmål, fram till 2010, för de olika prioriterade temaområdena kommunen jobbar med.

3. Lindesbergs kommun visar i sitt klimatboksut för 2009 att de accepterat att utfallet under året inte blev precis som de tänkt sig. Istället har de sammanfattat sina lärdomar genom att jämföra målen med utfallet i ett stycke om "avvikelser och lärdomar".

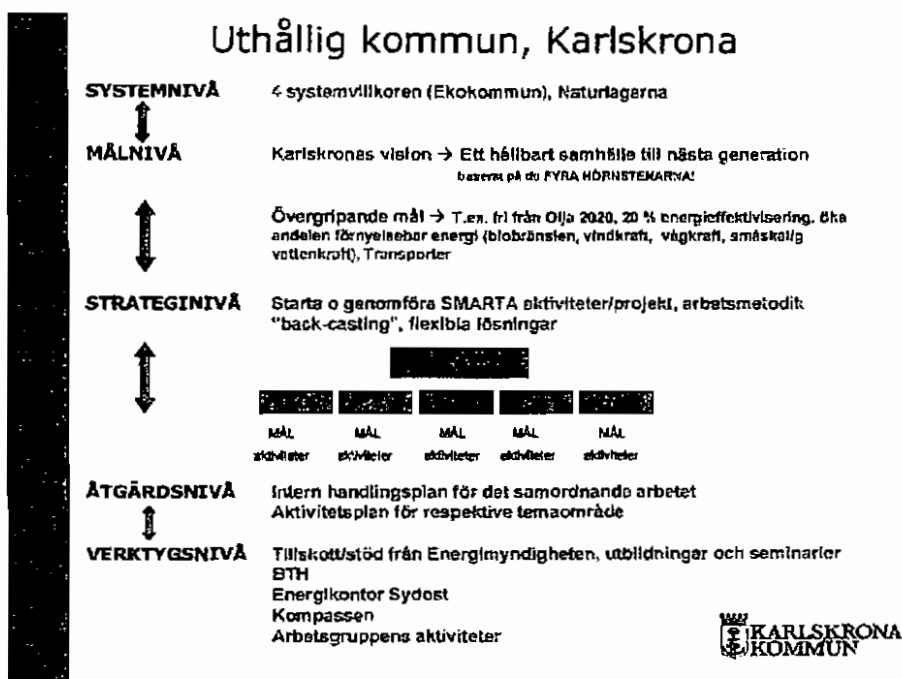
4. Få kommuner nämner något om finansieringen för de olika investeringarna. Tranås är ett av få exempel på kommuner som faktiskt nämner hur de har tänkt finansiera arbetet.

Strategisk planering		Kommunernas roll		Ansvar	
Strategisk planering		Kommunernas roll		Ansvar	
Planering för vindkraft	Utred och kartlägg förutsättningarna för vindkraft	Inom ramen för ÖP-processen. Klart 2010. U: kapacitet kWh	Utredningskostnader.	KSF KLK	Avvägning mot andra intressen som t ex boende, natur, landskap. Omfattande samrådsprocess.
3 Transporter					
Utveckling av Trands resecentrum	Se över funktionerna i anslutning till Trands resecentrum (pendelparkering, tillgänglighet mm).	Utredning pågår inom ramen för sadsvisionen. Inte tidsatt. U: resandeutveckling	Utredningskostnader. Investeringskostnader i nästa skede.	SHB	Centrala markområden beträffs. I ett vidare perspektiv handlar det om hela tätortens trafiksystem till och från resecentrum.
Kombiterminal för gods på järnväg	Fortsatt utredning om planeringsförutsättningar och intresse för kombiterminal	En förstudie är gjord. Fortsättningen är inte tidsatt. Mark avsatt.	Utredningskostnader. Investering kräver samfinansiering.	SHB	Åtgärden förutsätter en viss minsta godsvolym. Många olika tekniska lösningar att välja på.
Pendeltågslinje i Sommens sambäde	Verke för att framtida pendeltågslinje i Sommens sambäde	Förstudie och dialog pågår. Mål är att Sommen finns med i tidsatt hösten 2010 U: resandeutveckling	Utrednings-, investerings- och driftkostnader.	KSF KLK	En pendeltågslinje kan få stor betydelse för samhällets utveckling. Avgörande är att överenskomma nks med trafikerande bolag.
Utveckling av kollektivtrafiken på väg	Översyn av buss- och kompletteringsstråk för ökad tillgänglighet	Översyn pågår. U: resandeutveckling	Utrednings- och driftkostnader	KSF KKL	Starkt samband med demografi och bebyggelseutveckling.
Utveckling av gång- och cykelbansstråk (GC - nät) i Trands tätort	Planenlig utbyggnad av GC-nätet kompletteras med informationsinsatser	En kontinuerligt arbete. U1: mer ny GC-bana U2: trafikplanering	Utrednings-, investerings- och driftkostnader.	SHB	Starkt samband med demografi och bebyggelseutveckling.
Minskat rese- och transportbehov	Utveckling och tillämpning av IT - applikationer för att minska transportarbetet	Projektverksamhet för att öka nyttjandet av befintlig teknik. På Idénadjet.	Eventuell finansiering genom EU-program.	KSF KKL	Förutsätter samarbete med företag inom handel och tjänster samt frivilliga projektledare.
4 Återvinning/Kretslopp					
Fler kretslopp i avfallshantering	Upprätta ny avfallsplan som möjliggör ökad återvinning och/eller utvinning av energi såsom biogas och träbränsle.	Ny avfallsplan satsat 2010 U1: avfallsstatistik U2: volymer till energiotvinning	Kostnader klarläggs i energiplan. Eventuella insatser i form av energiproduktion.	SHB	Många och komplexa miljöfrågor att ta ställning till. Även många ekonomiska överväganden.
5 Leverans/Driftsäkerhet					
Trygghet reservförsörjning	Ingår i beredningsplanering. Enbart notering i energiplan.			RT	

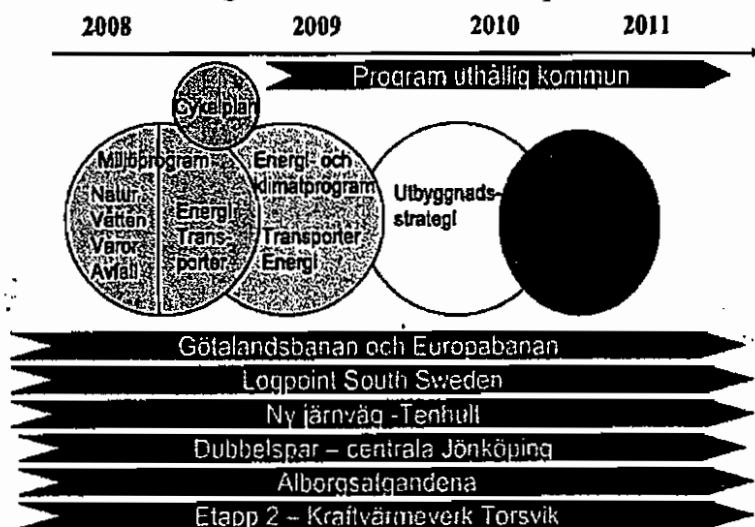
5. Karlskronas kommun arbetar efter en metod som kallas "Det naturliga stegets metodik" där strategisk planering presenteras i fem nivåer, enligt nedan. För kommuner som snabbt vill komma igång i arbetsprocessen kan en modell som denna fungera utmärkt för att strukturera energiplanen och framtagandet av denna.

Uthållig kommun

Beskrivning av programmet, dess upplägg, Karlskronas organisation och arbete inom olika temaområden.



6. Jönköpings kommun visualiserar i figuren nedan hur Uthållig kommun relaterar till det ordinarie arbetet med energi- och klimatfrågor. Att på detta sätt visa hur Uthållig kommun fungerar som ett stöd i arbetet med energifrågor gör att det blir lättare att förstå Uthållig kommuns funktion för personer som inte är insatta.



Figur 1. Illustration av övriga strategiska dokument och viktiga projekt med koppling till energi- och klimatprogrammet.

7. Västerås Stad använder i sin nulägesbeskrivning en väl förankrad skala. Detta skapar förutsättningar att följa hur arbetet med olika åtgärder och aktiviteter utvecklas.

2 Nulägesredovisningen

Lägesredovisningen har tagits fram genom ett brett deltagande av tjänstemän från Västerås stads förvaltningar och bolag. Lägesredovisningen är genomgång av vad som övergripande har gjorts och pågår samt planeras inom respektive åtagande. De femtio olika Aalborgåtagandena har bedömts översiktligt utifrån en skala i fyra nivåer:

- 1 = Påbörjat
- 2 = Kommit en bit på väg
- 3 = Kommit en bra bit på väg
- 4 = I mål eller nästan i mål

Energi- och klimatplanernas tidsperspektiv

En knapp tredjedel av de deltagande kommunerna, 20 stycken, fastställde sina energi- och klimatstrategier under 2009. Den tidigast fastställda energi- och klimatstrategin godkändes redan 2001 och merparten av resterande kommuner uppger att de fastställt energi- och klimatstrategierna någon gång mellan 2006 och 2008.

Strategiernas variation avseende tidsperspektiv skiljer sig också åt markant.

- Strategierna gäller från
Tidigast: 1995
senast: 2009
- De är planerade att gälla fram till
tidigast: 2006
senast: 2035
- De är planerade att gälla för
som kortast: 1 år
som längst: 26 år

Den rapport som indikatorarbetet inom Uthållig kommun utmynnat i kan kommunerna välja att använda om de bedömer att detta underlättar deras arbete.

7.1.3 Energieffektivisering – hur går det?

I årsrapporten fick kommunerna svara på hur mycket de uppskattar att de sparat i kWh hittills och hur mycket de uppskattar att de kommer ha sparat till år 2011. Svaren avser kommunernas inköpta kWh.

21 kommuner har kunnat göra en uppskattning på hur mycket energi som har sparats i kWh hittills. Medianvärdet är 553 000 kWh. Sammanlagt beräknar kommunerna att de sparar 35 851 394 kWh (**36 GWh**).

22 kommuner har kunnat göra en uppskattning för hur många kWh de tror sig kunna spara till år 2011. Medianvärdet är 1 200 000 kWh. Sammanlagt beräknar kommunerna att de fram t.o.m. 2011 kommer att ha sparar 56 751 448 kWh (**56,7 GWh**).

Det är till en stor del samma kommuner som kan göra en uppskattning av energieffektivisering hittills och framtida energieffektivisering. 19 kommuner uppger svar på båda frågorna, tre av dessa ligger i pilotlänet. Det är således ungefär en tredjedel av kommunerna som kan göra dessa uppskattningar.

Skulle svaren vara representativa skulle de, rent hypotetiskt, kunna trefaldigas. Detta skulle ge en beräknad besparing på 107 554 182 kWh (**107 GWh**) hittills, och en beräknad besparing på 170 254 344 kWh (**170 GWh**) fram till 2011.

Som alternativ och kanske mindre vidlyftig hypotes kan medianvärdet multipliceras med 66. Det skulle ge en beräknad besparing på 36 498 000 kWh (**36,5 GWh**) hittills och en uppskattad besparing på 79 200 000 kWh (**79,2 GWh**) fram till 2011.

Dessa siffror anger utvecklingen inom kommunerna som organisation och fångar således inte energianvändningen för andra aktörer som näringslivet, medborgare, konsumenter och tillfälliga besökare i kommunerna. Uthållig kommuns verksamhet har påverkan också på dessa senare aktörers energikonsumtion, framförallt inom de temaområden som bedrivs. Denna verksamhet syftar till att ge också andra aktörer än kommunen förutsättningar till energieffektiviseringar inom en rad områden.

Till de utmaningar Energimyndigheten står inför hör att stötta kommunerna att göra beräkningar inom området, men också att göra uppföljningar av andra aktörers åtgärder och beräknade energibesparingar. Resultaten av den analysen ska redovisas i särskild ordning.

7.2 Kommunernas organisering av arbetet

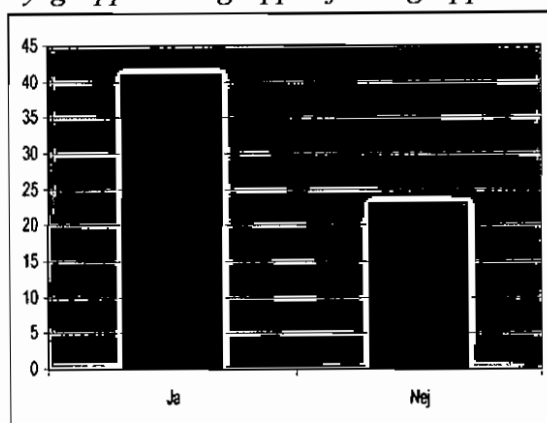
Enligt avsiktsförklaringen ska kommunerna utse en kontaktperson för arbetet med Uthållig kommun, några andra krav finns inte på hur arbetet ska organiseras. I den handbok som tagits fram finns däremot råd om och modeller för organisering av processen.

Några kommuner anger i enkätsvaren att det har varit en lång startsträcka och särskilt flera små kommuner har pekat på att de har varit i extra stort behov av stöd för att komma igång. En tydlig trend är dock att strukturen för hur arbetet med Uthållig kommun ska organiseras nu håller på att sätta sig. Den initiala

förvirringen som rådde kring olika aktörers roller och ansvarfördelningar byts gradvis ut mot större klarhet.

De allra flesta kommuner anger i sina enkätsvar att de organiserat arbetet enligt Energimyndighetens modell med styrgrupp/arbetsgrupp/referensgrupp.

Har kommunen arbetat enligt Energimyndighetens modell med styrgrupp/arbetsgrupp/referensgrupp? – Ja/nej-svar



Figur 2 Kommunernas interna organisering av processen

Kontaktpersonens roll

Ansvarig person för kommunernas arbete med Uthållig kommun beskrivs för de mesta som någon form av strateg eller ansvarig för utveckling och planering av frågor inom miljö och energi.

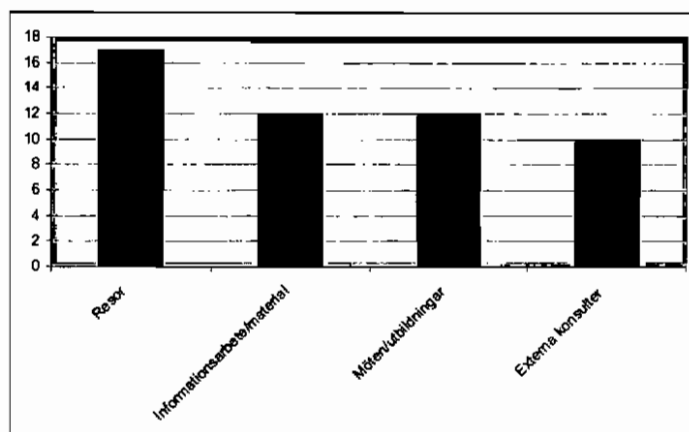
De vanligaste titlarna är "miljöstrateg", "klimatstrateg", "miljösamordnare", "samhällsplanerare" eller "utvecklingschef". I en del kommuner är kontaktpersoner en energi- och klimatrådgivare och vissa använder miljö- eller miljöskyddschefer som kontaktpersoner. Medianvärdet för hur länge kontaktpersonen har varit ansvarig för frågorna är 1,5 år.

Kommunernas satsning på arbetet

Medianvärdet för hur många persontimmar kontaktpersonen lägger på programmet i veckan är 5 timmar. Hur många timmar som kontaktpersoner ägnar sig åt Uthållig kommun varje vecka varierar kraftigt, från ett högsta antal timmar på 40 ned till 30 minuter i veckan.

Medianvärdet för hur många persontimmar organisationen totalt sett lägger på programmet i veckan är 14 timmar. Deltagande kommuner uppskattas lägga mellan 350 persontimmar i veckan på arbetet ned till 1 timme i veckan. Denna betydande variation torde kunna förklaras bland annat med hänvisning till den svårighet det innebär att särskilja det arbete med energi- och klimatfrågor som bedrivs inom Uthållig kommun från övrigt arbete inom samma område.

Vilka andra resurser än persontimmar har ni lagt ned på programmet Uthållig kommun? – Öppet svar.



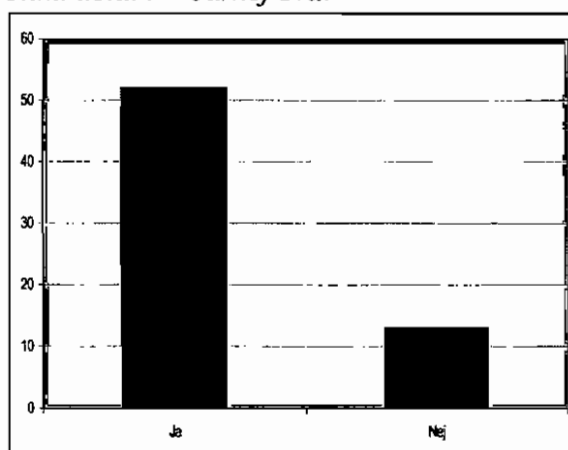
Figur 3 Kommunernas avsatta resurser

De vanligaste resurserna som kommunerna använder för att förverkliga åtagandet för programmet uppges användas till är resor. De är ofta relaterade till studiebesök och möten med andra kommuner och är därför nära sammanlänkade med möten/utbildningar. Den näst vanligaste resursen kommunerna nämner är någon form av informationsmaterial där medborgarna ofta är målgruppen. Flera kommuner uppger även att de har anlitat externa konsulter i arbetet.

7.3 Uthållig kommuns lokala förankring

I syfte att undersöka om energi- och klimatfrågan generellt är integrerade i kommunen får respondenterna besvara frågor om detta. De får också bedöma Uthållig kommuns förankring i kommunen.

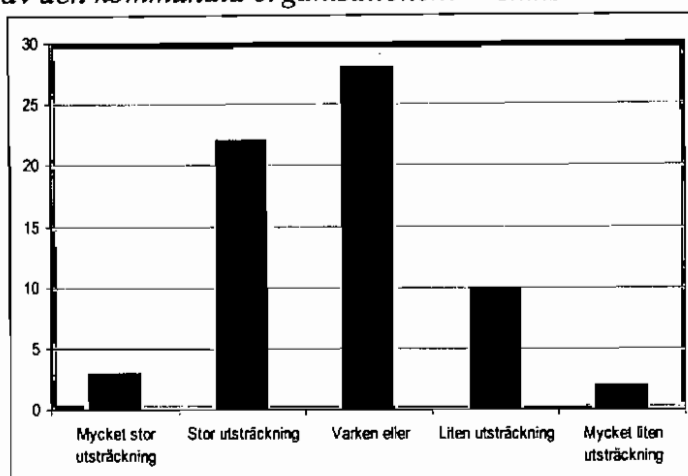
Anser kommunen att energi- och klimatfrågorna har integrerats väl i kommunens olika delar? – Ja/nej-svar



Figur 4 Energi- och klimatfrågans integrering i kommunen

Sammanlagt 52 kommuner anser att energi- och klimatfrågor är väl integrerade i kommunens verksamhet.

I vilken utsträckning är programmet Uthållig kommun väl förankrat i olika delar av den kommunala organisationen? – Skalsvar



Figur 5 Uthållig kommuns förankring i kommunen

Det är långt färre kommuner som anser att Uthållig kommun har fått fäste i verksamheten än som bedömer att frågan i sig har fångats upp. Majoriteten av kommunerna uppger att Uthållig kommun varken är väl förankrat eller att det inte är det. Att endast 23 kommuner anser processen är "väl förankrat" eller "mycket väl förankrat" får tolkas som att det finns stor förbättringspotential.

Uthållig kommun verkar framförallt vara väl förankrat i kommunstyrelserna. Var tredje kommun nämner spontant "kommunstyrelsen" på frågan om var programmet är väl förankrat.

Bland de nämnder och förvaltningar där programmet har fått störst fäste nämns exempelvis samhällsbyggnad, miljö- och bygg, tekniska nämnden och fastighetsnämnder mest frekvent. Programmet har inte fått lika starkt fäste i de förvaltningar som beskrivs som "mjukare" som skola, kultur, fritid och sociala nämnder. Ulricehamn nämnde som ett gott exempel på samarbete med den kulturella nämnden att de genomfört fotoutställningen "hard rain" tillsammans som ett gemensamt projekt för att få ut budskapet till medborgare och externa parter.

Ett antal kommuner nämner att de har saknat ett närmare samarbete med näringslivet och att de gärna hade velat ha en starkare förankring där.

Som exempel på hur kommunerna har säkrat en fortsatt god politisk förankring nämns till exempel att de bjudit in oppositionen i styrgruppen, att höga politiker ingår där, att de gör årliga energi- och klimatbokslut, att olika nämnder finns representerade i styrgruppen, att det finns särskilt tillsatta klimatgrupper som jobbar med kontinuerlig rapportering.

7.3.1 Aktiviteter under 2009

Kommunerna har i årsberättelsen fått frågan vilka som är deras tre bästa exempel på aktiviteter genomförda inom ramen för Uthållig kommun under 2009. De flesta kommuner kunde uppge en eller flera konkreta aktiviteter, projekt, insatser eller investeringar de genomfört under året.

Den mest frekvent återkommande typen av exempel som kommunerna tog upp var på något sätt kopplat till kunskapsspridning. 28 kommuner tog spontant upp den typen av aktiviteter när goda exempel på aktiviteter efterfrågades. Många aktiviteter som genomförts under året syftade till att informera medborgare och kommunens anställda om en mer hållbar livsstil.

- Torsås har introducerat en uppskattad "hållbarhetshörna" på kommunens bibliotek där privatpersoner kan låna hem energimätare för att se vad som förbrukar mycket el i deras hem.
- Kalmarkommunerna har arbetat aktivt med att få medborgarna att avge klimatlöften.
- Avesta anordnade en temakväll för allmänheten om att leva klimatsmart,
- Norrköping har startat nätverket SPIRA för medborgare som vill leva klimatsmart,
- Sigtuna har gjort en klimatportal på kommunens hemsida.
- Vimmerby utmanade medborgarna på hemsidan i projektet "inga löjliga bilresor".

Flera kommuner nämner att de anordnat interna utbildningar för kommunens personal om energieffektivisering eller att de har arrangerat framgångsrika aktiviteter i skolorna för att upplysa elever om energi- och klimatfrågor. Ytterligare ett tjugotal kommuner tog upp konkreta aktiviteter i form av ombyggnader och installationer av solpaneler eller andra energieffektiviseringar som goda exempel under 2009. Några exempel:

- Alingsås bygger om 300 lägenheter med passivhusteknik
- Mönsterås producerar egen solenergi på förvaltningskontoret
- Timrå skapar, tillsammans med en privat bostadsrättsförening, en demonstrationsanläggning för solenergi

Investeringar inom biogas var också populärt för kommunerna under året. Femton kommuner tog upp något som relaterade till biogas i sina årsberättelser. Två kommuner har infört möjligheten att tanka biogas i kommunen, två kommuner beskriver sina befintliga biogasproduktioner och sex kommuner beskriver att de just nu undersöker möjligheterna att starta lokal produktion av biogas.

Fem kommuner tog upp projekt rörande vindkraft som goda exempel från året. Däribland Olofström som erbjuder allmänheten att bli delägare i den vindkraft kommunen kommer att bygga.

Åtta kommuner tar upp arbete med belysning som goda exempel från året. Framförallt har LED-belysning fått ett stort genomslag i kommunernas adventsljusstakar. Andra goda exempel som har nämnts har varit "snålbilsrally", "cykelservice på kommunens bibliotek", "gratis utdelning av miljöalmanackor", "system för nedsläckning av datorer på natten", "projekt för att uppmuntra konsumtion av närproducerad mat", "webbkartor över cykelparkeringar i kommunen" och "driftoptimering av ett VA-verk".

Kommunala förebilder

Enkäten till kommunerna omfattar också en fråga om bland de andra kommunerna finner någon som de vill lyfta fram som föredömen i arbetet inom Uthållig kommun. I svaren nämndes följande kommuner tre gånger eller fler av de andra kommunerna:

Jönköping, fem gånger:

- "Bra struktur, verkar ha initierat till olika teman som belysning mm"
- "Har tagit initiativ och varit drivande i olika frågor"

Lund, fyra gånger:

- "Kompletterar och förstärker kommunens övriga pågående utvecklingsarbete"
- "Dragit i tema fysisk planering"
- "Har tagit initiativ och varit drivande i olika frågor"

Örebro, fyra gånger:

- Omnämns i allmänna ordalag

Borås, tre gånger:

- "Som nestorkommun i närheten eller av ungefär samma storlek har de inspirerat mycket"

Karlstad, tre gånger:

- "Många goda exempel"
- "Karlstads kommun ligger långt fram i måluppfyllelse och verkställande"

Nybro kommun, tre gånger:

- "Första fossilfria kommunen i Kalmar Län, (uppvärmning inom kommunens fastigheter)"
- "De har utmärkt sig inom olika områden"
- "Nybros klimatlöfte samt klimatstrategi"

Västervik, tre gånger:

- "De har utmärkt sig inom olika områden"
- "Västerviks biogas-satsning"
- "Västervik har arbetat länge med Agenda 21 - Kretsloppsplan etc"

Vingåker, tre gånger:

- ”Som nestorkommun i närheten eller av ungefär samma storlek har de inspirerat mycket”

Som förebilder bland kommuner som inte deltar i Uthållig kommun nämndes Malmö och Växjö spontant fyra gånger vardera. I kommentarerna nämns exempelvis ”de här kommunerna har på ett föredömligt sätt inkluderat programmet Uthållig kommun i verksamheten”, ”de har framgångsrikt arbetat med beteendepåverkan i relation till energieffektivisering” och ”de har ökat kunskapen om att leva klimatsmart”.

7.3.2 Publicerade Goda exempel

Ett sätt att förmedla erfarenheter och kunskap är att utveckla Goda exempel. Kommunerna inom Uthållig kommun har lämnat underlag till drygt 30 Goda exempel som dels publicerats elektroniskt dels spridits som trycksak.

Kommunerna fick i enkäten en lista på samtliga publicerade Goda exempel och ombads ange ur vilka av dessa har hämtat inspiration, eller kommer att hämta inspiration från i framtiden.

33 kommuner uppgav att de redan har hämtat inspiration från ett eller flera av andra kommuners Goda exempel och 41 kommuner uppgav att de i framtiden kommer att hämta inspiration från ett eller flera av andra kommuners goda exempel. De Goda exempel som kommuner har känt sig inspirerade av är:

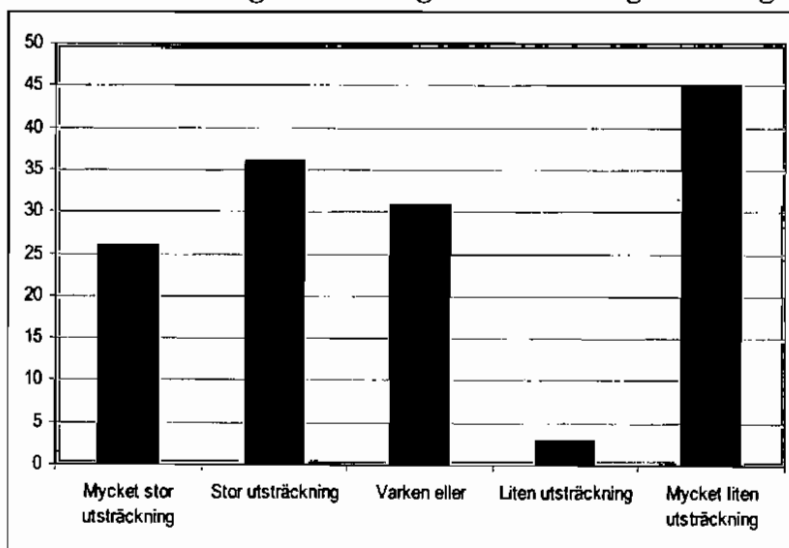
- Piteå kommuns nya rutin för att spara el genom datoranvändning, *10 stycken*
- Åre kommuns modell för klimatsmarta tjänsteresor, *8 stycken*
- MiljöVarDag – 111 familjer i Karlstad lärde sig leva mer miljövänligt, *8 stycken*
- Matavfall blir biogas och biogödsel i Jönköping, *7 kommuner*
- Trosa kommun informerar om hur elmätaren kan användas för att minska energianvändningen, *5 stycken*

På frågan vilka av de publicerade Goda exempel de kommer känna sig inspirerade av i framtiden nämner kommunerna aktiviteterna nedan

- Piteå kommuns nya rutin för att spara el genom datoranvändning, *19 stycken*
- Kils kommuns uppskattade ”klimatdagar” för kommunens personal, *17 stycken*
- Åre kommuns modell för klimatsmarta tjänsteresor, *15 stycken*
- Använd den befintliga elmätaren för att tydligt visa effektbehoven i ditt hus, lägenhet eller i ditt företag, *12 stycken*
- Trosa kommun informerar om hur elmätaren kan användas för att minska energianvändningen, *9 stycken*

De Goda exempel som publiceras och sprids via Uthållig kommun måste inte ha sitt ursprung inom denna verksamhet utan kan vara erfarenheter som ligger längre bakåt i tiden än 2008. Detta faktum till trots är det intressant att undersöka om de Goda exemplen har någon annan anknytning till Uthållig kommun än att de förmedlas inom detta nätverk. I enkäten ombeds kommunerna besvara följande fråga.

I vilken utsträckning har Uthållig kommun bidragit till det goda exemplet?



Figur 6 Relationen mellan Goda exempel och Uthållig kommun

Det är en stor spridning på hur kommunerna upplever att Uthållig kommun har bidragit till de Goda exemplen. Många är initiativ som kommer från kommunerna själva och genomfördes innan Uthållig kommun. Att fånga upp, anknyta till och lära av dessa exempel utgör en viktig uppgift inom det fortsatta arbetet, såväl för kommunerna som för Energimyndigheten.

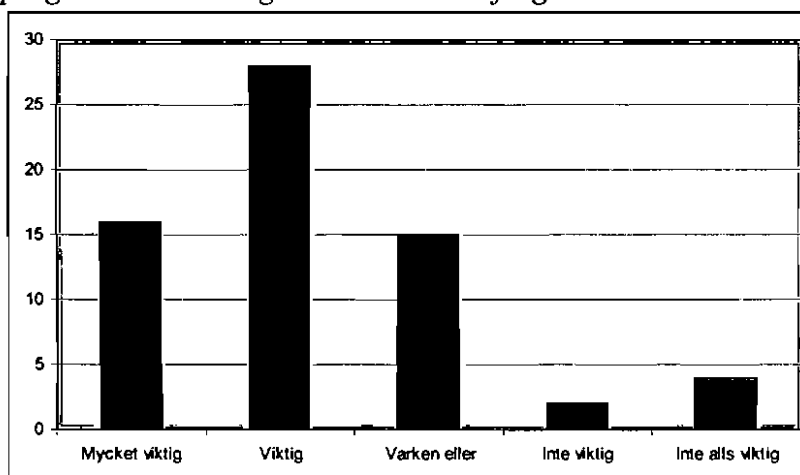
8 Kommunerna om klusterarbetet

De åtta kluster som bildats inom Uthållig kommun har en rad likheter och skillnader, dels vad avser hur stort utbyte kommunerna upplever sig ha av arbetet inom klustren, dels vad avser deras egenskaper i antal kommuner, dels kommunernas tillgängliga resurser. I detta avsnitt får vi ta del av hur kommunerna beskriver arbetet inom och mellan klustren.

8.1 Klustermöten

Ett centralt inslag i Uthållig kommun antas vara de så kallade klustermöten som arrangeras i genomsnitt fyra gånger per år. Här får vi ta del av hur kommunerna uppfattar dessa klustermötens betydelse.

I vilken utsträckning är klustermötena en viktig del i kommunens arbete i programmet Uthållig kommun? – Skallfråga



Figur 7 Klustermötets betydelse

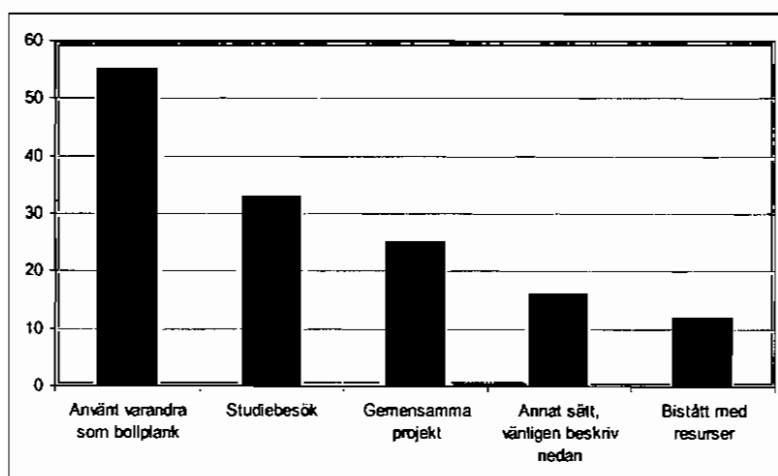
Att flertalet kommunerna uppfattar klustermöten som viktiga är tydligt. Hur skillnader i detta ska förstås är inte uppenbart. Kanske har kommunerna som inte bedömer klustermötena som viktiga andra arenor för samverkan mellan dem själva och andra kommuner. Kanske kan skillnaderna förklaras med att samarbetet inom klustren skiljer sig åt till innehåll. För att få reda på detta har kommunerna fått svara på frågan om hur de samarbetar inom klustren. Att klustermötena inte ses som särskilt viktiga behöver således inte uttrycka ett missnöje med hur de genomförs.

Arbetet har utvecklats olika i klustren. I Kalmarklustret och Storstadsklustret tycker samtliga kommuner att klustermötena är "mycket viktigt" eller "viktigt" i arbetet med programmet Uthållig kommun. Denna uppfattning delas av fem av sju

kommuner Västra Götalandsklustret. I Mälardalen är klustermötena inte lika uppskattade. Här uppger tre av tio kommuner att det "inte alls är viktigt". En kommentar är att "mötena saknar struktur och ett tydligt syfte". Samtidigt finns det hopp om att det kan bli bättre. En kommun skriver att de hoppas att mötena kommer att kunna "... nyttjas mer för att konkret driva/hjälpa kommunerna att genomföra sina aktiviteter och nå sina mål". I syfte att utveckla processen i Mälardalsklustret hölls i slutet av 2009 ett planeringsmöte mellan klustersamordnaren och Energimyndigheten. Här las riktlinjer upp för det kommande arbetet. Under Mälardalens första klustermöte för 2010 engagerades politiker också från andra kluster för att dela med sig av sina erfarenheter av att arbeta med energi- och klimatfrågor, detta i syfte att ytterligare förankra de lokala processerna.

Utöver klustermöten finns andra alternativa former av samverkan mellan kommunerna. I enkäten ställdes en fråga för att fånga upp om och i så fall hur kommunerna inom klustren samverkar.

På vilket/vilka sätt har ni samarbetat i klustret? – Flera alternativ möjliga



Figur 8 Samverkansformer inom klustren

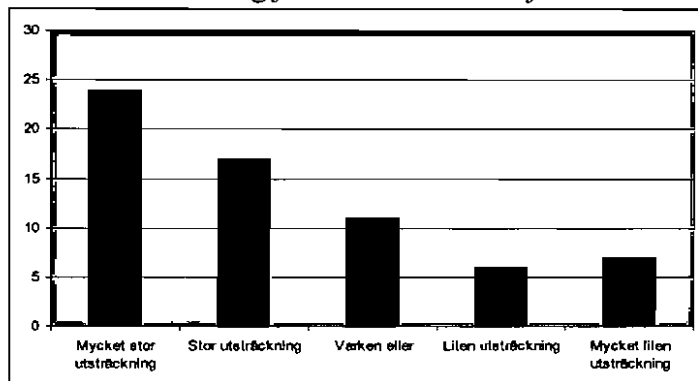
Under 2009 är det nästan uteslutande Kalmarklustret och Storstadsklustret som har haft gemensamma projekt. Samtliga kluster uppger att de använder varandra som bollplank. Under "annat" är återkommande svar att klusterkommunerna arbetar kring gemensamma teman, att de arrangerar gemensamma möten och seminarier och att de har utbytt information i frågor där en kommun har större kunskap än någon annan i klustret. Det finns kommentarer att det inte är säkert att det är en kommun just i det egna klustret som är den bästa partnern eller hjälpen inom specifika frågor och att det därför borde vara enklare att göra erfarenhetsutbyten med kommuner också utanför klustren.

Det kan nämnas att det förekommer samverkan mellan kluster, till exempel har klustren Gävleborg-Dalarna och Norrland haft gemensamma klustermöten och samverkan inom temaarbetet. En utökad användning av Extranätet torde kunna underlätta kommunernas vilja att samverka utanför det egna klustret.

8.1.1 Klustersamordnarens roll

Klustersamordnarna har en svår uppgift i att stötta kommunerna i arbetet. Under 2009 har tre av klustersamordnarna bytt arbete och därför ersatts.

I vilken utsträckning får kommunen stöd från klustersamordnaren i arbetet med



Figur 9 Stödet från klustersamordnaren

Klustren är den viktigaste plattformen för samverkan och kunskapsspridning inom Uthållig kommun. Klustersamordnaren har en tydlig roll och det finns en tydlig korrelation mellan de kommuner som tycker klustersamarbetet fungerar bra och de som är nöjda med klustersamordnarens insats. Inom de flesta kluster varierar svaren men kommunerna inom Storstadsklustret och Västra Götaland utmärker sig som extra nöjda med stödet från klustersamordnaren.

Pilotlänet och Storstadsklustret, har enligt kommunernas beskrivningar kommit längre i sitt gemensamma arbete än övriga kluster. Kommunerna inom dessa kluster samarbetar tätare och ju mer erfarenhetsutbyte som har skett mellan kommuner, desto mer uppskattas programmet Uthållig kommun. En rad faktorer kan bidra till detta, till exempel resurstillgång. Pilotlänets klustersamordnare har bland annat genom ett bidrag från Energimyndigheten möjlighet att arbeta med uppgiften på heltid. Detta torde borga för en högre grad av aktivitet inom Uthållig kommunarbetet än övriga klustersamordnare mäktar med. Under 2009 har beslut fattats om att avsätta ekonomiska resurser som klustersamordnarna själva kan förfoga över, för att exempelvis föreläsningssarvoden eller stöd med specifika frågor. Detta torde kunna jämna ut skillnaderna mellan klustren.

Över lag tycker de flesta kommuner att de haft ett stort erfarenhetsutbyte men det är lite blandade svar inom klustren på frågan. Kommunerna i Värmland Bergslagen säger ganska konsekvent att de inte tycker att de har arbetat med erfarenhetsutbyte i någon större utsträckning. Kommunerna i Kalmarklustret anser i högre utsträckning än andra kluster att de har arbetat mycket med erfarenhetsutbyte med andra kommuner.

9 Arbetet i temaområden

Utgångspunkten för arbetet i Uthållig kommun är att kommunerna ska arbeta med de frågor de själva prioriterar. Därför har Energimyndigheten startat en rad temaområden inom vilka kommunerna kan välja att delta.

9.1 Prioriteringsproblematiken

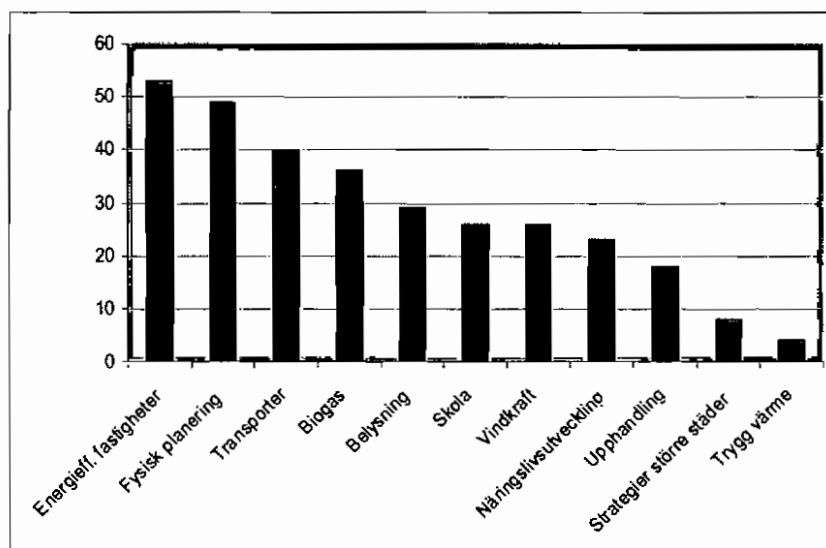
Flera kommuner har upplevt det svårt att prioritera och välja ut frågeställningar att arbeta med i programmet. Att arbetet inom Uthållig kommun ska utgå ifrån kommunernas egna prioriteringar och behov förhindrar med andra ord inte att de i valet mellan temaområden kan vilja ha stöd av andra, också av personer utanför den egna kommunen. I stort svarar kommunerna att Energimyndigheten, klustersamordnaren och andra kommuner haft ungefär lika stor inverkan på deras val av temaområden att arbeta med. I Kalmar har klustersamordnaren haft störst inverkan. I Mälardalen tycks klustersamordnaren knappast ha påverkat alls. I Storstadsklustret har de andra kommunerna marginellt haft störst inverkan på prioriterade temaområden.

Samtidigt som en del kommuner tycker att det har varit svårt att prioritera bland temaområdena, efterfrågar andra fler temaområden – framförallt när det gäller näringsliv.

9.1.1 Kommunernas prioriteringar

Kommunerna svarar i årsberättelsen att de under året har arbetat med följande temaområden.

Vilka temaområden har kommunen arbetat med? – Flera alternativ möjliga



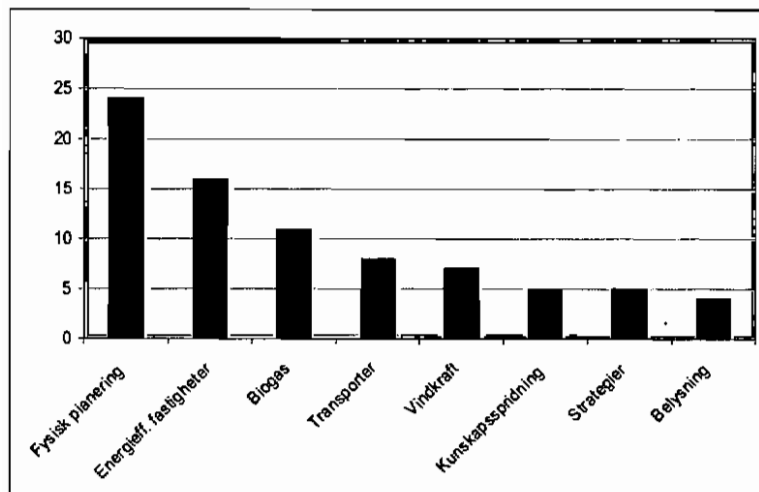
Figur 10 Kommunernas deltagande i temaområde

Alla kluster har ett par temaområden som i stort sett alla kommuner uppger att de arbetat med under året. Det gäller framförallt temaområdena energieffektivisering i fastigheter och fysisk planering. Förutom dessa två områden, som har varit högt prioriterade bland kommunerna skiljer sig klustren åt något.

- För temaområdet **fysisk planering** har 8 av 9 kommuner i Mälardalen arbetat med temat, i Storstadsklustret 10 av 11 kommuner och i Västra Götaland 6 av 7 kommuner.
- I klustren Dalarna-Gävleborg, Kalmar och Värmland-Bergslagen har samtliga kommuner arbetat med **energieffektivisering i fastigheter**.
- I Sydost har samtliga kommuner arbetat med både **energieffektivisering i fastigheter** och **fysisk planering**.
- I Dalarna-Gävleborg har 5 av 8 kommuner arbetat med temaområdet **transporter**. I Värmland-Bergslagen är siffran 4 av 5, i Västra Götaland 5 av 7, i Kalmar 10 av 12, och i Norrlandsklustret 3 av 4 kommuner.
- I Kalmar-klustret har 10 av 12 kommuner arbetat med **biogas**. Där har även 6 kommuner arbetat med **upphandlingar**.
- I Norrlandsklustret har 3 av 4 kommunerna arbetat med **vindkraft**.
- I Storstadsklustret har 7 av 11 kommuner arbetat med temaområdet **belysning** och 6 kommuner med temaområdet särskilda **strategier för större städer**.
- I Sydost har 4 av 6 kommuner arbetat med **belysning**, 4 med **biogas** och 4 med **skola**.

Kommunernas högst prioriterade temaområde

Vilket har varit kommunens högst prioriterade temaområde och varför? – Öppet svar



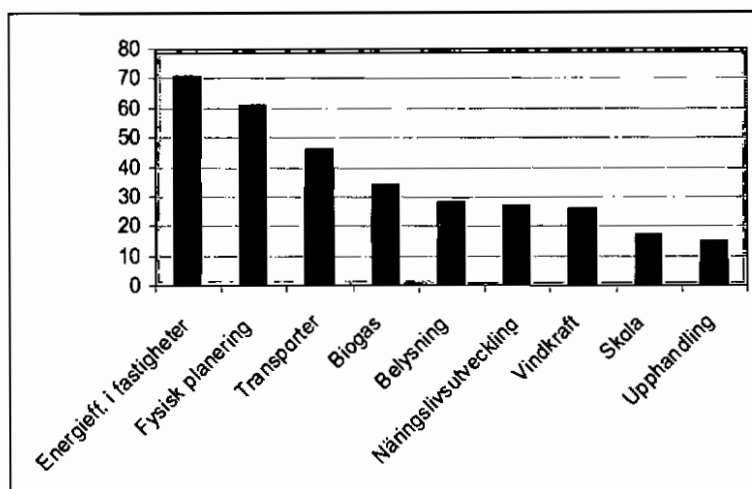
Figur 11 Kommunernas prioritering bland temaområden

Det är således temaområdet fysisk planering som lockat flest kommuner att delta. Skälen till detta kan vara flera. Redan under pilotetappen etableras fysisk planering som ett centralt inslag i Uthållig kommun vilket innebär att temaområdet haft något av ett försprång i marknadsföringen. Att frågan dessutom

är högst angelägen och att de workshops som arrangeras genomförs på olika platser i landet bidrar säkerligen också till temaområdets popularitet.

Aktiviteter inom temaområden

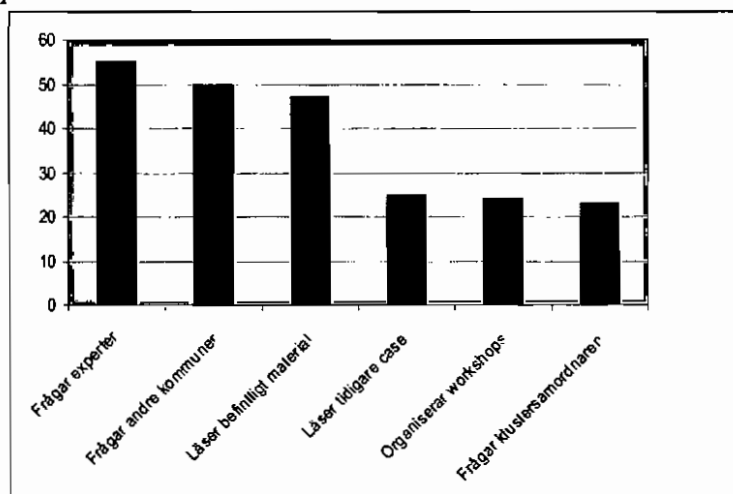
Diagrammet nedan visar det antal aktiviteter de olika temaområdena har genererat under året. De fyra första temaområdena följer det tidigare diagrammet i fråga om intensiteten i arbetet.



Figur 12 Antal organiserade aktiviteter per temaområde

När kommunerna i fritext får nämna det temaområde som har varit högst prioriterat under året kastas de två första staplarna från föregående diagram om. Att fysisk planering är en del av den ordinarie kommunala verksamheten torde höra till de faktorer som förklarar detta. Energieffektivisering i fastigheter är däremot för många ett nyare arbetsområde och därför har många passat på att lära sig mer om detta genom Uthållig kommun.

Hur tillgodosör kommunen sig kunskap inom det temaområde som varit högst prioriterat?

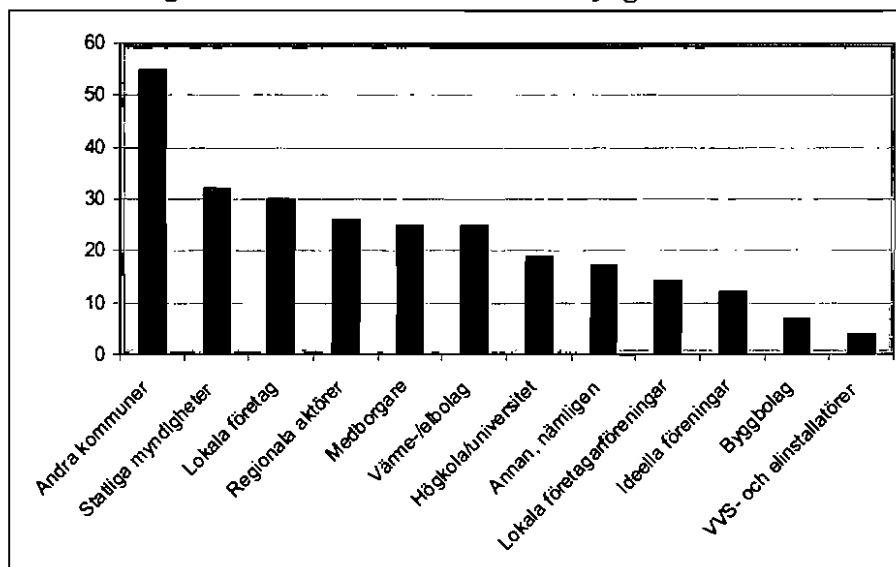


Figur 13 Metoder för kunskapsinhämtning

9.2 Samarbete med andra aktörer

I syfte att identifiera viktiga aktörer ombuds kommunerna i enkäten besvara en fråga om vem de samverkar med i olika frågor inom Uthållig kommun.

Vilka har varit arbetsgruppens huvudsakliga samarbetspartners i olika aktiviteter inom Uthållig kommun? – Flera alternativ möjliga

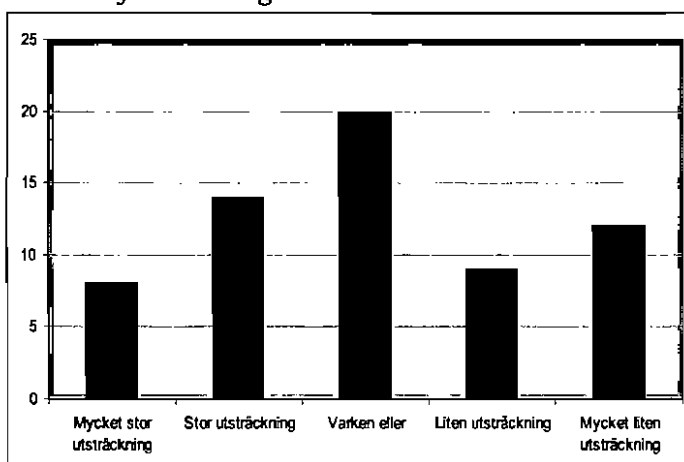


Figur 14 Kommunernas samarbetspartners inom Uthållig kommun

Regionala energikontor

De regionala energikontoren har en koppling till Uthållig kommun, bland annat genom klustersamordnarna, som i sex fall av åtta arbetar åt dessa. Undantagen är Storstadsklustret och Kalmar.

I vilken utsträckning har ni haft kontakt med ert regionala energikontor inom ramarna för Uthållig kommun? – Skalsvar



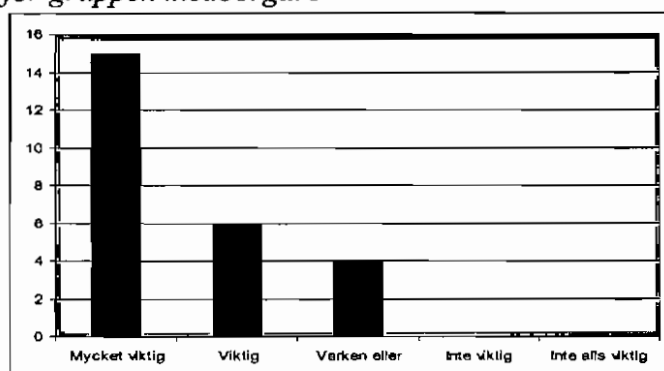
Figur 15 Samarbetet med regionala energikontor inom Uthållig kommun

Kommunernas samarbeten med de regionala energi- och klimatkontoren spretar mycket, även inom klustren. De som verkar ha lyckats bäst med att etablera ett fungerande samarbete är Sydost.

Medborgare

Bland svarsalternativen finns också medborgarna. I vilken utsträckning bedöms de vara viktiga samarbetspartners?

Hur viktiga är de olika aktörer som arbetsgruppen samarbetar med? – Skalfråga för gruppen medborgare



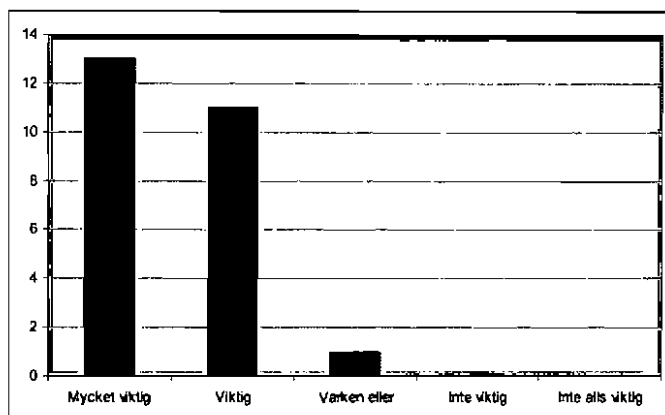
Figur 16 Medborgarnas betydelse som samarbetspartners

Medborgarna rankas mycket högt av de 25 kommuner som uppger att de samarbetar med dem. Det är alltså i den bemärkelsen samarbetspartners som kommunerna anger att medborgarna är viktiga. Framförallt är det flera kommuner i Kalmarklustret som uppger att medborgarna är "mycket viktiga" eller "viktiga" samarbetspartners. Detta torde kunna förklaras med hänvisning till att Kalmarklustret bedriver Klimatlöfteskampanjen som en del av Uthållig kommunarbetet. Denna kampanj appellerar direkt till länets medborgare. Även kommunerna i Sydost och Dalarna-Gävleborg bedömer i större utsträckning än kommuner i övriga kluster att medborgarna är viktiga samarbetspartners.

Värme- och elbolag

Till de aktörer som angetts i svarsalternativen hör värme- och elbolag.

Hur viktiga är de olika som arbetsgruppen samarbetar med? – Skalfråga för gruppen Värme- och elbolag



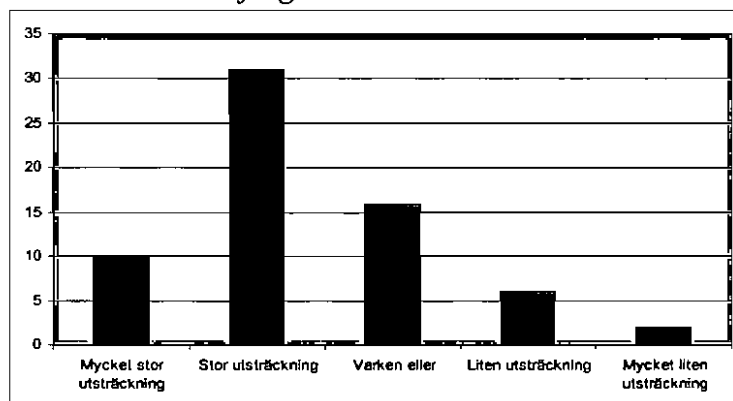
Figur 17 El- och värmebolagens betydelse som samverkanspartners

25 kommuner uppger att de samarbetar med värme- och elbolag. Gruppen rankas väldigt högt när kommunerna ska ange vilka aktörer som är viktiga samarbetspartners inom arbetet med Uthållig kommun. Framförallt är det många kommuner i Storstadsklustret som anser att värme- och elbolagen är mycket viktiga samarbetspartners.

Andra kommuner

Uthållig kommun skapar förutsättningar att samverka med andra kommuner. Här får vi ta del av kommunernas beskrivning av i vilken utsträckning de faktiskt gör detta.

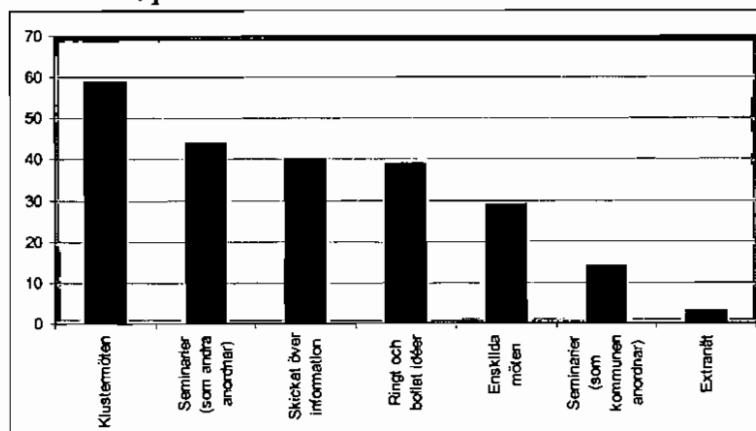
I vilken utsträckning har kommunen arbetat med erfarenhetsutbyte med andra kommuner? – Skalfråga



Figur 18 Andra kommuners betydelse som samarbetspartners

Erfarenhetsutbyten har framförallt skett genom klustermöten och externa seminarier. Studiebesök hos andra kommuner i klustren har också varit en vanligt förekommande aktivitet. Förutom samarbetena i klustren nämns Sveriges ekokommuner, Mälardalsrådet och Miljönätverk Sörmland som viktiga för erfarenhetsutbyte.

I den utsträckning som kommunen har arbetat med erfarenhetsutbyte med andra kommuner, på vilket sätt har arbetet skett? – Flera alternativ möjliga



Figur 19 Former för mellankommunal samverkan

- I Värmland-Bergslagen anger 4 av 5 kommuner att **regionala aktörer** tillhör deras huvudsakliga samarbetspartners. I Västra Götaland är siffran 4 av 7 och i Kalmarklustret 10 av 12.
- I Kalmarklustret anger 8 av 12 kommuner att **medborgare** tillhör deras huvudsakliga samarbetspartners.
- I Storstadsklustret tycker 10 av 11 kommuner att de haft stort eller mycket stort erfarenhetsutbyte med **andra kommuner** under året
- I Storstadsklustret anger 5 av 11 kommuner att **värme- och elbolag** tillhör deras huvudsakliga samarbetspartners.
- I Dalarna-Gävleborg anger 5 av 8 kommuner att **lokala företag** tillhör deras huvudsakliga samarbetspartners.

Medborgare och information till medborgare har fått ta stor del i programmet Uthållig kommun. Många kommuner verkar definiera "kunskapsspridning" som information ut till medborgarna.

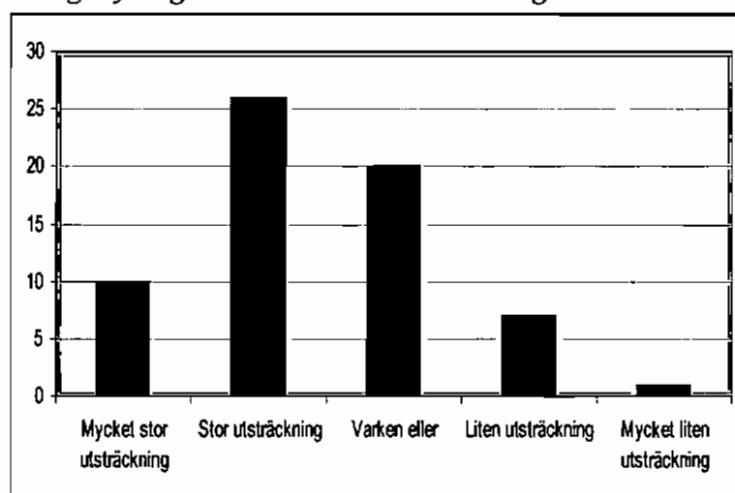
Flera kommuner beskriver att de gärna vill knyta kontakter med kommuner även utanför klustren, som kanske arbetar med en liknande fråga eller som har gått igenom snarlika problem. Det finns stora förväntningar på att Extranätet kommer bidra till detta samtidigt som efterfrågan på väl genomtänkta nätverksträffar fortfarande är hög.

10 Energimyndighetens roll

10.1 Energimyndighetens roll i Uthållig kommun

Energimyndigheten kan ju antas inta en särställning i detta nätverk av aktörer. Det torde vara så att kommunerna upplever att de inom ramen för Uthållig kommun får ett viktigt stöd från Energimyndigheten.

I vilken utsträckning upplever kommunen att ni har fått stöd från Energimyndigheten i arbetet med Uthållig kommun?



Figur 20 Stödet från Energimyndigheten

De allra flesta kommuner är nöjda med stödet de har fått ifrån Energimyndigheten. Det är väldigt få kommuner som upplever att de inte fått stöd från Energimyndigheten i någon större utsträckning. Kommuner i Kalmarklustret och Storstadsklustret är de som uppger att de känner att de fått störst stöd ifrån Energimyndigheten i arbetet med programmet.

Att det finns kommuner som upplever att de endast i liten, eller till och med i mycket liten utsträckning fått stöd från Energimyndigheten visar att det finns utrymme för förbättring. Detta trots att svaren inte fångar huruvida kommunerna aktivt försökt få stöd eller inte.

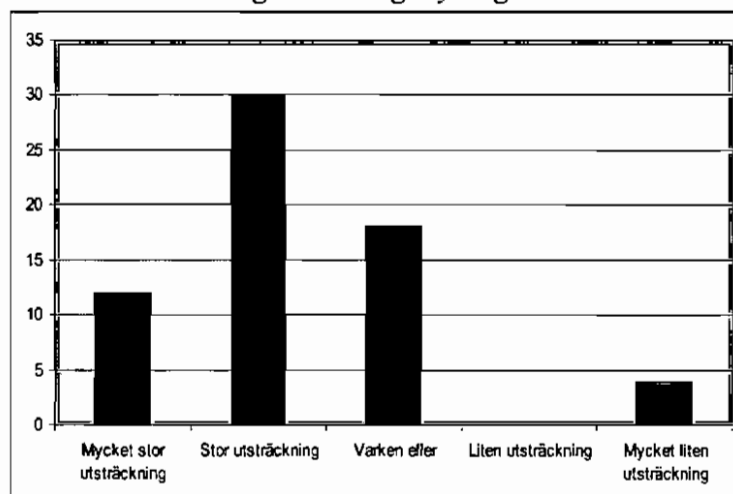
Till de frågor som bör ställas hör hur signalerar kommunerna att de vill ha och behöver hjälp? Vilka kanaler använder de för att kommunicera ett behov? I vilken form vill kommunerna ha stöd från Energimyndigheten?

10.2 Kommunbesök

I syfte att bidra en livaktig process i kommunerna och för att stärka relationen till kommunen genomförde Energimyndigheten under 2009 besök i kommunerna. Genom dessa besök ville Energimyndigheten vidare få en bild av dels kontaktpersonernas roll i kommunen, dels vilka frågor som var aktuella i de enskilda kommunerna. Ofta genomfördes dessa besök tillsammans med klustersamordnarna.

Utifrån Energimyndighetens perspektiv har genomförda besök varit mycket givande. De har skapat förutsättningar att stärka och fördjupa kontakterna med de enskilda kommunerna. Ofta har kommunbesöken inneburit att myndighetens personal fått träffa andra och fler personer än de som vanligtvis deltar i aktiviteter. Frågan är nu om dessa besök också för kommunerna var så givande som Energimyndigheten hoppades att de skulle bli.

I vilken utsträckning har Energimyndighetens besök i kommunen varit givande?



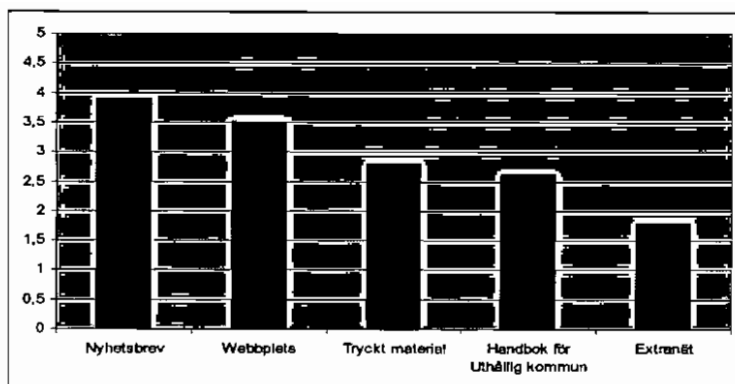
Figur 21 Kommunbesökens betydelse

Att kommunbesöken haft stor betydelse är tydligt. Detta faktum öppnar för en diskussion om huruvida de ska upprepas, och om så, om samtliga kommuner ska besökas eller om det ska vara ett urval och hur eventuella besök ska utformas.

10.3 Energimyndighetens kommunikationsverktyg

Diagrammet nedan visar genomsnittsvärden, på en femgradig skala, vilka de populäraste informationsvägarna är. Frågan respondenterna svaret på lyder;

I vilken utsträckning har kommunen använt följande av Energimyndighetens information inom ramen för programmet Uthållig kommun?



Figur 22 Användande av informationsmaterial

Det är tydligt att de digitala kommunikationskanalerna har varit mer populära. Många kommuner uppger att de är besvikna på att Extranätet kom igång så sent men säger samtidigt att de sätter ett stort hopp till att det kommer göra mycket för programmet framöver. Trots att Extranätet bara funnits en dryg månad när svaren samlades är det ändå ett flertal kommuner som uppger att de har använt Extranätet i någon utsträckning.

10.4 Kommunerna om styrkor och svagheter

Ett ofta använt verktyg är så kallade SWOT-analyser som syftar till att identifiera styrkor, svagheter, möjligheter och hot, inom och mot en pågående process. Enkäten till kommunerna omfattades av en sådan analys. Detta är kommunernas bedömning

Styrkor – att programmet är väl politiskt förankrat tar många kommuner upp som en stor styrka i deras arbete med programmet Uthållig kommun. Nätverket som har uppstått i och med satsningen är ett annat vanligt återkommande tema, liksom att de som har arbetat med energi- och klimatfrågor i Uthållig kommun har ett stort engagemang och ambition med programmet.

Svagheter – Den helt klart största svagheten med programmet upplevs vara bristande tid, tätt följd av för små ekonomiska resurser. Bristande engagemang och svårigheter att få ut frågan nämns av ett antal kommuner. Ett par kommuner tar upp dilemmat att det är svårt att mäta resultaten från programmet som en stor svaghet.

Möjligheter – Den största möjligheten med programmet Uthållig kommun är nätverket som kommunerna får tillgång till. Även att människorna som jobbar i programmet har stora visioner och ett stort engagemang ses som en möjlighet för framtiden. Den politiska förankringen ses också i viss mån som en möjlighet för framtiden.

Hot – Inte helt förvånande ses minskade ekonomiska resurser som det enskilt största hotet inför framtiden. Det näst vanligaste svaret på frågan är bristande

engagemang hos medarbetare. Att programmet är kort och tidsbegränsat tas upp av ett flertal kommuner som ett potentiellt hot för framtiden. Att det blir ändrad politisk majoritet efter valet och att befolkningen minskar är andra svar på hot i framtiden.

11 Måluppfyllelse

Detta avslutande avsnitt ägnas åt en analys av de resultat som hittills uppnåtts samt en diskussion om framtida utmaningar och möjligheter.

11.1 Att utvärdera nätverksstyrning

Den grupp styrmedel programmet Uthållig kommun tillhör är de ”mjuka styrmedlen” som utbildning och information. Ett begrepp som används för att beskriva styrning som resulterar i att aktörer organiserar samverkansprocesser är nätverksstyrning. Nätverksstyrning kan således innebära att en aktör, som i Energimyndighetens fall, initierar till och själv deltar i ett nätverk av aktörer som mellan sig förmedlar kunskap och erfarenheter. Inom Uthållig kommun syftar nätverksstyrningen till att skapa organisering kring en komplex målbild, uthållig utveckling med energin som språngbräda.

Ett primärt mål med nätverksstyrningen är således att organisering kring en eller flera frågor initieras. Ett utvärderingskriterium i dessa sammanhang är att organisering kommer till stånd. Det som inledningsvis ställs under lupp här är Energimyndighetens framgång med att nå de mål som formuleras i avsnitt 3.

I vilken utsträckning har Energimyndigheten för det första lyckats med att driva programmet genom att utveckla och etablera organisation, policies och verktyg samt att utveckla goda relationer med berörda intressenter i samhällets olika sektorer?

Dessa aspekter av organiseringen har beskrivits i tidigare avsnitt och vi har fått ta del av medverkande kommuners uppfattning om bland annat klustrens funktionssätt. Kommunerna beskriver de nätverk och kontakter som skapas som styrkan med Uthållig kommun. Att få tillgång till mötesplatser där kommunens tjänstemän och politiker får diskutera problem och möjligheter med forskare och andra experter inom olika områden bedöms som mycket värdefullt. I dessa möten förmedlas kunskap om problem och möjligheter på ett framgångsrikt och konstruktivt sätt.

Flertalet kommuner är i stort sett nöjda, eller mycket nöjda med hur arbetet inom och mellan klustren utvecklats. Dock finns utvecklingspotential. Dels kan arbetet inom en del kluster behöva ägnas större uppmärksamhet, dels bör ytterligare samverkan mellan kommuner i olika kluster uppmuntras och vägar för att underlätta sådan samverkan eftersökas. Ansvaret för detta bör ses som delat mellan kommuner, klustersamordnare och Energimyndigheten.

Ett andra område inom vilket Energimyndighetens framgång analyseras är om Uthållig kommun bidrar till att kommunerna och pilotlänets aktörer, utvecklar

förutsättningarna för ett strategiskt energiarbete som fortgår efter 2011. Ett led i detta är att stödja arbetet med att ta fram energi- och klimatstrategier, men också att stödja kommunernas genomförande av aktiviteter.

På denna punkt har arbetet inom Uthållig kommun varit mycket framgångsrikt. Sammanlagt beräknar 56 av medverkande kommuner att de innan utgången av 2010 kommer att ha tagit fram en energi- och klimatstrategi inom ramen för Uthållig kommun. En särskilt angelägen uppgift under resterande tid är att stötta de tio kommuner som anger att de inte kommit att nå detta mål.

Kommunernas aktiviteter inom såväl kluster som temaområden visar att Uthållig kommun bidrar till att konkreta åtgärder genomförs i kommunerna. Den processledarutbildning som genomförs under 2010 är ett initiativ taget i syfte utveckla kommunernas arbetsformer. Utvecklade arbetsformer och energi- och klimatstrategier kan utgöra kraftfulla verktyg som borgar för att utvecklingen lokalt går i gynnsam riktning.

Ett tredje område inom vilket framgången mäts är Energimyndighetens förmåga att sprida goda exempel, och underlätta för deltagande organisationer att få tillgång till kompetens och fora för dialog.

Kommunernas enkätsvar visar att arbetet inom detta område varit framgångsrikt. De mötesplatser och elektroniska kanaler som utvecklats för arbetet inom Uthållig kommun har beskrivits. De växer i antal deltagare och användare. Ett kommunikationsverktyg som har en betydande utvecklingspotential är Extranätet och då primärt vad avser nyttjandet av detta. Extranätet var när det lanserades under hösten 2009, såväl efterlängtat som fördröjt. Det torde under 2010 kunna användas mer konstruktivt såväl för kommuner som söker samverkan med kommuner utanför sitt eget kluster som för klustersamordnare och Energimyndigheten. Ansvar för att Extranätet används som kommunikationsplattform åligger således samtliga aktörer, att det fungerar som det ska är däremot Energimyndighetens eget ansvar.

Att bevara och sprida resultat som goda exempel, att informera om dessa och att skapa publicitet är även det en uppgift Energimyndigheten åtar sig att göra och på vilken framgång bör analyseras. De goda exemplen kommunerna refererar till i sina enkätsvar har utgjort en källa till inspiration för dem. Att dessa goda exempel ofta har sitt ursprung i verksamhet innan, eller utanför Uthållig kommuns hägn spelar ingen roll för Energimyndigheten när de tar ställning till huruvida kommunernas förslag ska publiceras. Den rådande principen att lära också om sådant man inte kan tillgodoräkna sig själv är föredömlig. En utmaning här är att inom ramen för Uthållig kommun bidra till kommunernas Goda exempel.

Ett nödvändigt villkor för att ett forskningsprojekt ska beviljas medel inom Forskningsprogrammet Uthållig kommun är att forskningen handlar om Uthållig kommun och faktorer som kan kopplas till denna verksamhet, inom kommuner, kluster, temaområden eller organiseringen generellt. På detta sätt bidrar

kommunerna och de regionala aktörerna, tillsammans med Energimyndigheten till att kunskap utvecklas inom området hållbar utveckling. Lanseringen av Forskningsprogrammet Uthållig kommun får i detta sammanhang ses som ett tecken på framgång då det skapar förutsättningar för kunskapsuppbyggnad och samverkan mellan praktiker inom kommuner, andra lokala och regionala aktörer och forskarvärlden, en samverkan som bidrog starkt till pilotetappens framgångar.

11.2 Samverkande styrmedel?

Tidigare angavs att det energieffektiviseringsstöd som kommuner och landsting under åren 2010-2014 kan ansöka om från Energimyndigheten rent organisatoriskt hanteras av den enhet på myndigheten som driver, och heter Uthållig kommun. Energieffektiviseringsstödet skapar möjligheter för kommunerna och landsting att arbeta inom områden som aktualiseras inom Uthållig kommuns verksamhet, t.ex. upphandling. Under våren 2010 kommer Energimyndigheten att genomföra en analys av den potential en samverkan mellan dessa styrmedel skulle innebära under åren 2010-2014. Kan Uthållig kommuns kontaktnät nyttjas för att stärka potentialen i energieffektiviseringsstödet?

Bilaga 1. Deltagande kommuner

Alingsås	Härryda	Nybro	Trosa
Alvesta	Högsby	Nyköping	Ulricehamn
Aneby	Jönköping	Olofström	Uppsala
Avesta	Kalmar	Oskarshamn	Vimmerby
Borgholm	Karlskrona	Piteå	Vingåker
Borlänge	Karlstad	Sala	Vänersborg
Borås	Kil	Sigtuna	Värmdö
Emmaboda	Lerum	Smedjebacken	Västervik
Eskilstuna	Lilla Edet	Storuman	Västerås
Falköping	Lindesberg	Strängnäs	Åmål
Gotland	Linköping	Sundsvall	Åre
Hagfors	Lund	Sunne	Älvdalen
Haninge	Lycksele	Säffle	Örebro
Helsingborg	Mora	Söderhamn	Örnsköldsvik
Huddinge	Mönsterås	Timrå	Österåker
Hudiksvall	Mörbylånga	Torsås	
Hultsfred	Norrköping	Tranås	

Bilaga 2. Medlemmar i extern referensgrupp 2009

1. Owe Andersson, seniorkonsult, EKAN-gruppen, klustersamordnare Storstadsklustret,
2. Per G. Berg, Professor Uthållig samhällsbyggnad, SLU Uppsala,
3. Kristina Björnberg, Forskningssekreterare Formas,
4. Eva Dalenstam, projektledare vid Miljöstyrningsrådet,
5. Martin Flack, analytiker vid ITPS, Institutet för tillväxtpolitiska studier,
6. Markus Gossas, Fil.dr. i statsvetenskap, Institutet för framtidsstudier,
7. Hans Gulliksson, Energikontor Sydost,
8. Mikael Gustafsson, Miljö & System, Svensk Fjärrvärme AB,
9. Andreas Hagnell, handläggare vid SKL, Sveriges kommuner och Landsting,
10. Nils Hertting, Fil.dr i statsvetenskap, forskare vid Institutet för bostads- och urbanforskning och Statsvetenskapliga institutionen, Uppsala universitet,
11. Susanna Kindberg, verksamhetschef för CMF, Centrum för Miljödriven företagsutveckling,
12. Andreas Lamppa, Klimatkommunerna,
13. Erik Larsson, Energipolitik & styrmedel, Svensk Fjärrvärme AB
14. Carina Lundmark, docent i statsvetenskap, Luleå tekniska universitet,
15. Margareta Hallander vice ordförande i FSEK, föreningen Sveriges Regionala Energikontor,
16. Ulf Pilerot, Vägverket Region Norr
17. Jesper Peterson, handläggare vid Naturskyddsföreningen
18. Stefan Svenaeus, länssamordnare för Uthållig kommun, pilotlänet Kalmar,
19. Bert Svensson, Vägverket Borlänge
20. Ingela Brandén, Samordnare Energi- och klimatstrategi, Länsstyrelsen Jämtlands län
21. Nestorkommunerna, Borås, Ulricehamn, Vingåker och Örnsköldsvik