

Analysavdelningen
Enheten för operativa styrmedel
Roger Östberg
roger.ostberg@energimyndigheten.se

Detaljerade uppgifter för elcertifikatsystemets kvotplikt 2009

Uppgifterna som redovisas i tabell 1 och 2 är sammanställda utifrån de deklARATIONER som alla kvotpliktiga företag lämnar varje år. Tabell 1 redovisar gällande annulleringsuppgifter och kvotpliktsavgifter för elcertifikatsystemet för beräkningsåren 2003-2009. Den kvotpliktiga elanvändningen uppgick till 90,6 TWh under 2009.

Under 2009 har 350 företag varit registrerade som elintensiv industri enligt nya undantagsregler som gäller från den 1 januari 2009. Undantagsreglerna innebär bland annat att de företag som i princip enbart använder el i sin tillverkningsprocess, dvs. all använd el undantas kvotplikt, inte har deklARATIONSSKYLDIGHET. Elintensiv industri med deklARATIONSSKYLDIGHET undantogs under år 2009 kvotplikt motsvarande en elanvändning på 36,5 TWh. Undantag till deklARATIONSBEFRIAD industri uppskattas till maximalt 0,9 TWh utifrån de uppgifter om elanvändning för år 2008 som lämnades i samband med ansökan om registrering som elintensiv industri. Det totala undantaget till elintensiv industri under år 2009 uppskattas ligga mellan 36,5 och 37,4 TWh.

Tabell 1 Detaljerade uppgifter avseende annullering och kvotpliktsavgift år 2009

	Annulering 2010
Kvotpliktig el [TWh]	90,6
Undantagen el elintensiv industri [TWh]	36,5-37,4 ¹
Kvot	0,17
Antal elcertifikat som skulle annulleras [st]	15 409 690
Antal annullerade elcertifikat [st]	15 408 038
Kvotpliktsuppfyllnad	99,99 %
Kvotpliktsavgift	470 kr/st
Total kvotpliktsavgift	0,7 mkr

¹ Nytt regelverk för elintensiv industri infördes den 1 januari 2009.

Tabell 2 Detaljerade uppgifter avseende annullering och kvotpliktsavgifter år 2003-2008

	Annullering 2004 ²	Annullering 2005	Annullering 2006	Annullering 2007	Annullering 2008	Annullering 2009
Kvotpliktig el [TWh]	63,3	97,4	97,6	97,0	96,0	94,0
Undantagen el elintensiva företag [TWh]	37,8 ³	40,6	40,9	40,5	42,8 ⁴	41,6
Kvot	0,074	0,081	0,104	0,126	0,151	0,163
Antal elcertifikat som skulle annulleras [st]	4 534 335	7 892 330	10 129 963	12 399 693	14 489 886	15 327 307
Antal elcertifikat som annullerades [st]	3 489 984	7 832 352	10 119 869	12 391 446	14 463 848	15 321 917
Kvotpliktsuppfyllnad	77,0 %	99,2 %	99,9 %	99,9 %	99,8 %	99,96 %
Kvotpliktsavgift	175 kr/st	240 kr/st	306 kr/st	278 kr/st	318 kr/st	431 kr/st
Total kvotpliktsavgift	182,8 mkr	14,4 mkr	3,1 mkr	2,3 mkr	8,3 mkr	2,3 mkr

Under elcertifikatsystemets tre inledande år var utbudet på elcertifikat större än efterfrågan. Det ledde till ett överskott av omsättningsbara elcertifikat på marknaden. Det ackumulerade överskottet ökade under de tre första åren. Under år 2006 skedde en förändring då antalet annullerade elcertifikat var något högre än antalet utfärdade elcertifikat. Under år 2007 fortsatte det ackumulerade överskottet att minska då ca 1,2 miljoner mer elcertifikat annullerades än vad som utfärdades under året. Under de tre senaste åren har det ackumulerade överskottet varit cirka 5 miljoner elcertifikat. Tabell 3 och figur 1 visar en historisk utveckling av överskottet.

Tabell 3 Ackumulerat överskott på elcertifikat beräknat på utfärdade och annullerade elcertifikat för respektive år (miljoner elcertifikat).

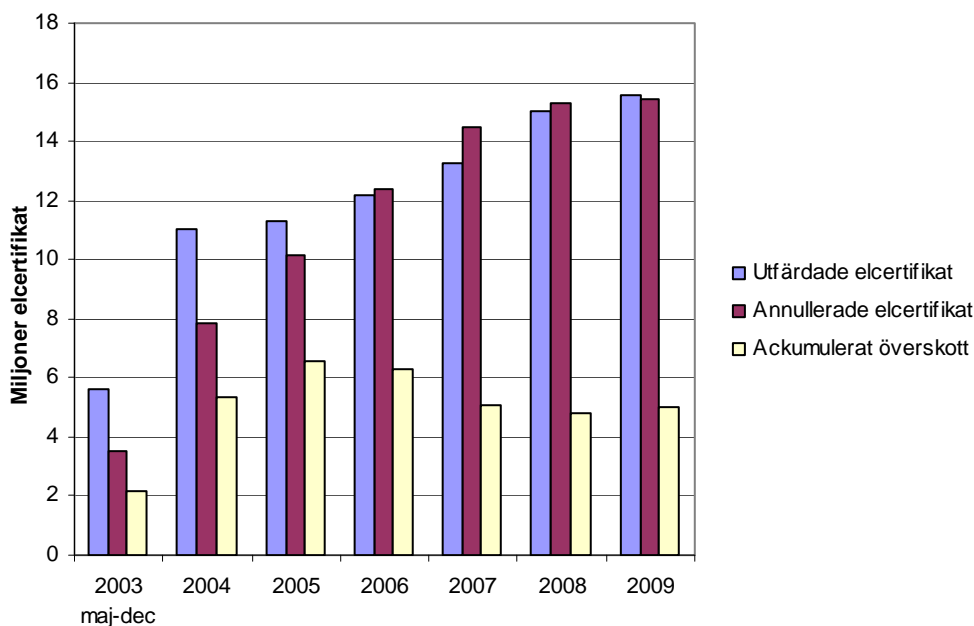
Beräkningsår	Utfärdade elcertifikat	Annullerade elcertifikat	Ackumulerat överskott
2003 maj-dec	5,6	3,5	2,1
2004	11,0	7,8	5,4
2005	11,3	10,1	6,5
2006	12,2	12,4	6,3
2007	13,3	14,5	5,1
2008	15,0	15,3	4,8
2009	15,6	15,4	5,0

² Avser perioden maj till december 2003.

³ 37,8 TWh avser de elintensiva företagens elanvändning under hela 2003. Undantaget erhöles enbart för 8/12-delar av årsanvändningen.

⁴ Nytt regelverk för elintensiva företag infördes den 1 januari 2007.

Figur 1 Utfärdade elcertifikat, annullerade elcertifikat samt det ackumulerade överskottet under år 2003-2009.



Under år 2009 uppgick den elcertifikatberättigade elproduktionen till 15,6 TWh. Torv räknas inte som förnybart bränsle enligt direktiv 2001/77/EG. Då den förnybara elproduktionen anges ska därför mängden torv, 0,9 TWh, räknas bort från den elcertifikatberättigade elproduktionen. Elproduktionen från förnybara energikällor inom elcertifikatsystemet var därmed 14,7 TWh under år 2009. Av dessa fanns 6,5 TWh redan år 2002. I jämförelse med år 2002 är det en ökning med 8,2 TWh. Tabell 4 och figur 2 visar hur de utfärdade elcertifikaten fördelades mellan olika energikällor år 2003 till och med år 2009.

Tabell 4 Antal utfärdade elcertifikat för respektive energislag år 2003-2009 (st)

År	Vind	Vatten	Sol	Biobränsle	Torv	Totalt
2003 maj-dec	455 642	963 637	4	4 218 276	0	5 637 559
2004	864 546	1 968 242	6	7 670 779	544 782	11 048 355
2005	939 125	1 798 717	5	7 925 790	634 012	11 297 649
2006	988 340	2 018 520	20	8 593 538	556 380	12 156 798
2007	1 431 644	2 195 347	19	9 049 654	579 622	13 256 286
2008	2 000 308	2 607 349	129	9 599 312	834 193	15 041 291
2009	2 489 935	2 449 190	212	9 765 983	871 437	15 576 757

Figur 2 Antal utfärdade elcertifikat för respektive energislag år 2003-2009.

